

ANTONI FURIÓ^a

UN PAÍS D'AIGUA I MARJAL. PAISATGE AGRARI I REPARTIMENT DE TERRES A LA RIBERA DEL XÚQUER ABANS I DESPRÉS DE LA CONQUESTA DEL SEGLE XIII

RESUM

L'article estudia l'impacte de la conquesta i la colonització cristianes del segle XIII sobre el paisatge i el poblament a la Ribera del Xúquer, una comarca construïda i definida principalment per la influència d'aquest riu. En particular, tracta d'analitzar tant la societat musulmana anterior a la conquesta com la nova societat feudal sorgida després, a partir d'una font excepcional com són els llibres de repartiment de les terres i cases expropiades als antics propietaris i assignades als nous colons. En una primera part s'examina la font principal, el *Llibre del Repartiment*, les seues possibilitats i els seus límits, per a continuació abordar les successives etapes de la conquesta i colonització del territori, la distribució de castells, torres i alqueries, així com la concessió tant de petits i mitjans lots de terra com de grans explotacions, anomenades "honors", "heretats" i "reals". També s'hi estudia la importància del regadiu a un país d'aigua i marjal, entre el riu Xúquer i el llac de l'Albufera. L'article es tanca amb una mirada a la població musulmana expropiada, que només comença a emergir molt lentament en l'atenció dels historiadors.

PALABRAS CLAVE: colonització; expropiació; repartiment de terra; regadiu; Llibre del Repartiment; població musulmana.

^a Departament d'Història Medieval, Universitat de València. Avda. Blasco Ibáñez 28, 46010 València. antoni.furio@uv.es, <https://orcid.org/0000-0003-3828-5649>

Fecha de recepción: 07-05-2022. Fecha de aceptación: 02-06-2022.

A COUNTRY OF WATER AND MARSHLAND. AGRARIAN LANDSCAPE
AND LAND DISTRIBUTION IN THE RIBERA DEL XÚQUER BEFORE
AND AFTER THE CONQUEST OF THE 13TH CENTURY

ABSTRACT

This article studies the impact of the Christian conquest and colonisation of the 13th century on the landscape and settlement in the Ribera del Xúquer, a region built and defined mainly by the influence of this river. In particular, it aims to analyse both the Muslim society prior to the conquest and the new feudal society that arose afterwards, using the exceptional source of the books of distribution of the lands and houses expropriated from their former owners and assigned to the new settlers. The first part examines the main source, the *Llibre del Repartiment*, its possibilities and limits, and then deals with the successive stages of the conquest and colonisation of the territory, the distribution of castles, towers, and hamlets, as well as the granting of both small and medium-sized plots of land and large holdings, known as *honors*, *heretats* and *reals*. The importance of irrigation in a country of water and marshland, between the river Xúquer and the Albufera lake, is also studied. The article closes with a look at the expropriated Muslim population, which is only very slowly beginning to emerge in the attention of historians.

KEYWORDS: colonisation; expropriation; land distribution; irrigation; Distribution Book; Muslim population.

La Ribera del Xúquer ha estat històricament un país d'aigua i marjal, construït en bona mesura pel gran riu que li dona nom i que l'articula des de la seua entrada en la comarca després de deixar el massís del Caroig fins a la seua desembocadura en la mar. L'aigua del Xúquer i dels seus afluents ha estat aprofitada, tant mitjançant presses de derivació ("assuts") com canalitzada a partir de pous, fonts i brolladors naturals ("ullals"), per a alimentar grans i petits sistemes d'irrigació a l'una i l'altra banda del riu i tant en el tram inicial i central, que rep el nom de la Ribera Alta, com en el tram final, conegut com la Ribera Baixa. En les terres baixes, pròximes ja a la costa i avui colonitzades per l'arrossar i, en menor mesura, pels tarongers i els cultius d'horta, ha regnat durant els últims mil·lennis un paisatge de marjal que vorejava l'Albufera i s'estenia, en paral·lel al litoral, fins a més enllà de la desembocadura del Xúquer a Cullera i dels límits administratius de la comarca, per a continuar en el territori de la Safor i enllaçar amb la marjal d'Oliva i Pego. Els llauradors de Sueca encara anomenen avui l'arrossar immens "la marjal" i alguns dies de l'any, quan l'aigua cobreix els camps d'arròs i els marges que els separen a penes es perceben, vist des de dalt de la muntanya de Cullera, sembla com si l'Albufera hagués recuperat els seus antics dominis, quan encara s'estenia gairebé entre el Túria i el Xúquer (Rosselló, 1972; Rosselló i Sanchis, 2016).

Històricament també, el poblament s'ha situat lluny de la costa i d'aquesta primera línia ocupada pels marenys i la marjal. Els emplaçaments ibèrics o anteriors han estat localitzats en les muntanyes pròximes que s'eleven sobre les terres baixes i les vil·les romanes identificades per l'arqueologia o la

toponímia solen estar prop de la Via Augusta o d'altres camins secundaris, a una certa distància de la marjal. Només arran de la conquesta cristiana del segle XIII, es va dur a terme un intent deliberat de colonització de la marjal, primer amb donacions individuals de parcel·les entorn de l'Albufera i, més tard, a finals d'aquesta mateixa centúria i principis de la següent, amb una vasta empresa, dirigida per la corona, de bonificació de les terres pantanoses entre Corbera i Cullera (Furió, 1986). En tota la Ribera, tant en les terres altes com les baixes, la conquesta i la colonització feudals també tingueren importants conseqüències sobre el paisatge i el poblament, amb l'ampliació de la superfície regada (Hermosilla, 2006) i la concentració de l'hàbitat en nuclis més grans, si més no en relació amb la relativa dispersió del poblament andalusí anterior (Cortés et al., 2021).

La Ribera del Xúquer és, també, una comarca a la qual Joan Mateu ha prestat especial atenció al llarg de més de quaranta anys de trajectòria investigadora, com testimonien els seus nombrosos estudis sobre el pla d'inundació (Mateu Bellés, 1980, 1983b, 1992) i les avingudes del Xúquer (Butzer i Miralles Segura, 1983; Mateu Bellés, 1983a, 2000, 2004), i algunes de les tesis doctorals i de llicenciatura que ha dirigit (Ferrer Pérez, 1984; Martínez Ferreros, 1992; Sanchis Ibor, 1995; Ruiz Pérez, 2001). Són molts els treballs i els dies que Joan Mateu ha dedicat al gran riu, el "Devastador", con l'anomenen les fonts àrabs, i a la seua comarca. I això mateix, aquest interès sostingut per la Ribera del geògraf a qui homenatge m'ha portat a tractar de veure, en aquest petit article d'afecte i reconeixement a l'amic i al company, com devia ser la comarca en el moment mateix de la conquesta cristiana del segle XIII, o fins i tot una mica abans, "vespres de feudals", per emprar el terme que va encunyar Miquel Barceló fa ja quasi quaranta anys (Barceló, 1985-86). I a fer-ho a partir, principalment, d'una sola font, el *Llibre del Repartiment*, encara –a pesar de tot– tan poc estudiat. Barceló es queixava, amb raó, del poc que se sabia aleshores de l'organització política almoràvit i almohade, i aquesta és una queixa que, si més no per al País Valencià i amb notables excepcions (Azuar, 1998, 2016, 2020; Guichard, 2001), es pot continuar fent quasi quaranta anys després. En el seu article, l'historiador mallorquí associava els progressos en el coneixement de la societat andalusina amb la utilització de la documentació generada per la conquesta feudal, entre la qual "destaquen molt clarament els anomenats *Llibres de Repartiment* que ofereixen la possibilitat d'elaborar un esbós sincrònic de l'espai social andalusí tot just abans de la conquesta" (Barceló, 1985-86, p. 238). Tot i així, cal no oblidar, continuava Barceló, que aquests llibres, molt desiguals entre ells –se n'han conservat per a Mallorca, Eivissa, València i Múrcia–, estan fets des d'una òptica colonial –al capdavant, no deixen de ser l'inventari del "botí de guerra" adquirit– que introdueix inevitablement deformacions alhora d'identificar tant els espais productius com les jerarquies polítiques. "Convertir, per exemple, en amos el que no eren sinó caps de comunitats és un error freqüent", que altres autors detecten també en l'administració colonial anglesa a l'Índia o la francesa al Magrib (E. Boserup i P. Pascon, citats per Barceló, 1985-86, p. 239).

EL LLIBRE DEL REPARTIMENT

El *Llibre del Repartiment*, en realitat, no és pròpiament un "llibre" ni tampoc un "repartiment" de les cases, terres i poblacions ja ocupades, sinó un conjunt de tres volums –els registres 5, 6 i 7 de la Cancelleria

reial de l'Arxiu de la Corona d'Aragó— format al seu torn per quaderns fragmentaris i desordenats, de procedència variada i continguts molt diversos, en els quals s'anoten diferents donacions efectuades per Jaume I en la ciutat i el regne de València al llarg de quinze anys, entre 1235 i 1250. Concretament, el primer volum, titulat originalment *Donationum regni Valentie*, conté les donacions atorgades pel monarca en la ciutat de València, l'horta immediata i les comarques pròximes, entre 1237, any de la batalla del Puig que precipità la caiguda de la capital valenciana, i 1245. El segon, titulat *Donacionum regni Valentie et Cathalonie*, inclou les donacions en diverses poblacions del nou regne, que els experts consideren que podrien procedir de quaderns locals de repartiment i que, encara que abasten un període ampli, entre 1235 i 1250, estan datades principalment entre 1247 i 1249, és a dir, durant la revolta de la població andalusina encapçalada per al-Azraq, l'ordre d'expulsió dels musulmans del regne i una nova onada colonitzadora. Finalment, el tercer volum, iniciat el 9 d'abril de 1239, als pocs mesos de la presa de la ciutat de València, es limita, com indica el seu títol, *Domibus Valencia*, a les donacions de cases en la capital del nou regne, amb els noms de l'antic propietari musulmà i del nou poblador cristià¹. És a dir, els tres volums, confegits a partir de materials molt diversos, estan relacionats amb dos moments forts de la conquesta i la colonització valencianes: el setge i la presa de la ciutat de València, en l'estiu i la tardor de 1238, i l'arribada de nous pobladors cristians arran de la insurrecció de la població andalusina el 1247 i el seu aixafament per les tropes de Jaume I.

Va ser el seu primer editor, l'arxiver Pròsper de Bofarull, qui va donar el nom de *Llibre del Repartiment* a aquest conjunt heterogeni de materials, donant la impressió que es tractava d'un document unitari. Però, tot i les reserves d'alguns dels erudits del segle XIX, com ara Roc Chabàs (1888), que en qüestionaven el caràcter de repartiment i el presentaven més aviat com una mena d'esborrany per a una futura distribució dels béns immobles de la ciutat de València i d'algunes altres localitats del regne, el títol s'ha mantingut fins a l'actualitat, probablement per la similitud amb el d'altres territoris tant a la Corona d'Aragó com a Castella². L'edició de Bofarull, publicada el 1855, bé que meritòria, contenia molts errors, entre altres, haver suprimit els assentaments que hi apareixien barrats i que l'editor considerà que havien estat anul·lats. Un criteri sens dubte equivocacat, però de cap manera maliciós o intencionat, com li han reprotxat alguns historiadors moderns, instal·lats en l'anticatalanisme més primari (Corral, 2014). Ja al segle XX, l'arabista Julián Ribera, natural de Carcaixent, en va preparar una edició fotogràfica, que aparegué després de la seua mort i sense l'anunciada transcripció (Ribera, 1939). Calgué esperar quaranta anys —i ja n'han passat més de quaranta des d'aleshores— perquè apareguessen, el mateix any, dues edicions del document, l'una a cura d'Amparo Cabanes i Ramon Ferrer (1979) i, l'altra, d'Antoni Ferrando (1979), que incorpora també la traducció al català. Totes dues han estat utilitzades en aquest treball.

1 <https://www.culturaydeporte.gob.es/archivos-aca/actividades/documentos-para-la-historia-de-europa/l-libre-del-repartiment-de-valencia-1237-1252/el-libre-del-repartiment-de-valencia.html>

2 Per a la Corona d'Aragó, l'altre Llibre del Repartiment és el de Mallorca (Rosselló Bordoy, 2007). Per a Castella s'han conservat els llibres de Còrdova (1236), Sevilla (1253-58) (González, 1953), Carmona (González Jiménez, 1981), Écija (Sanz Fuertes, 1976), Jerez (González i González, 1980), Cadis (Sancho de Sopránis, 1955) i Vejer de la Frontera (González i Ladero, 1977), a més dels de Múrcia (Torres Fontes, 1960 i 1971), Lorca (Torres Fontes, 1977) i Oriola (Torres Fontes, 1988), la majoria dels quals van ser publicats i estudiats entre els anys cinquanta i vuitanta.

Ambdues edicions van veure la llum en un context historiogràfic marcat per la polèmica sobre l'origen dels repobladors. Als anys setanta i primeries dels vuitanta, el *Llibre del Repartiment* era utilitzat principalment per a determinar si la majoria dels colons instal·lats en la ciutat i el regne de València eren de procedència aragonesa o catalana. No s'hi tenia en compte l'anacronisme que representava traslladar nocions actuals d'identitat nacional al segle XIII, en un moment en què aquestes identitats es trobaven encara en formació i, per tant, difuses i poc definides. No hi feia res. Amb l'objectiu de minimitzar l'aportació catalana, es computaven com a francesos els pobladors procedents de Perpinyà i el Rosselló i com a aragonesos els originaris de comarques catalanoparlants situades entre Catalunya i el Cinca, el que avui es coneix com la Franja de Ponent, dins els límits administratius d'Aragó. Vint anys més tard, Enric Guinot (1999) reprengué la qüestió, ampliant la base documental més enllà del *Llibre del Repartiment* i, sobretot, aplicant-hi una nova metodologia basada en l'anàlisi dels sistemes antroponímics medievals, cosa que li va permetre quantificar la població d'origen català en un 65-70 % del total de nousvinguts.

El *Llibre del Repartiment* ha estat utilitzat també per a l'estudi de la colonització i la formació d'una nova societat feudal al regne de València, primer, als anys vuitanta i noranta, per Pedro López Elum (1994) i Ramon Ferrer Navarro (1999, si bé la majoria dels seus treballs són dels anys vuitanta) i, després, per Antoni Furió (1997), Enric Guinot (1999, 2014) i Josep Torró (1999, 2012; també Guinot i Torró, 2007). En canvi, molt poques vegades se l'ha fet servir per a albirar la societat andalusina immediatament anterior a la conquesta, “vespres de feudals”, com suggeria Miquel Barceló, més enllà dels treballs de Pierre Guichard (2001 i, junt amb Bazzana, 1980). Més recentment, Carmen Barceló, que l'ha estudiat des del punt de vista de l'arabisme, qualifica el *Llibre del Repartiment* com una mena de “palimpsest”, si més no en un sentit metafòric, en considerar que, sota la grafia llatina, el document conserva moltes pistes sobre l'època àrab anterior, desxifrables amb una bona preparació tècnica i metodològica (Barceló Torres, 2016). Carmen Barceló s'interessa particularment pels patronímics àrabs que s'intueixen per sota de la seua transliteració llatina, desfigurats o malinterpretats tant pels escriptors medievals –entre els quals hi hagué també diverses mans, ja que el Repartiment no és un document original, sinó còpia d'altres documents–, com pels editors moderns i, encara, per les errates d'impremta. A més de fer evident la necessitat d'una nova edició del *Llibre del Repartiment*, probablement per un equip d'experts en paleografia, codicologia, àrab i llatí medieval, la seua contribució permet identificar alguns dels membres més destacats de l'elit ciutadana de València –visirs, personatges de la cort, secretaris, alcalds, alfaquins, juristes, notaris, escriptors, entre ells familiars pròxims tant de Zayyān, governant de la ciutat en el moment de la conquesta, com de l'últim governador almohade, *sayyid* Abū Zayd, i també el poeta d'Alzira Ibn 'Amira–, les cases i terres dels quals van ser expropiades i repartides entre els guerrers que acompanyaren Jaume I durant la presa de la capital valenciana. Val a dir que Carmen Barceló, que ha utilitzat també el *Llibre del Repartiment* per a reconstruir la topografia urbana de València, localitzant-hi tant els recursos hídrics, els mercats i els centres d'activitats artesanals i comercials com les explotacions agràries, grans i petites, ha pogut comptabilitzar almenys cinc almúnies (*mumya*), uns 150 horts (*jama*) i un centenar de reals (*riyad*). En la seua opinió, el terme àrab *riyād* (hort, jardí) era transcrit pels escriptors cristians com a *real* i en alguns casos com a *raal*, que no sempre es correspon amb el terme *rahal* (mas,

casa de labor), i de fet, en el mateix *Repartiment*, el trobem com a sinònim d'hort: “*ort sive real*”. L'article continua amb referències a la muralla, les portes, barris, carrers, mesquites, carnisseries, fondes, tendes, magatzems, de la *medina* musulmana i acaba amb el convenciment que una edició més acurada del *Llibre del Repartiment* i la seua anàlisi rigorosa i contrastada amb altres fonts coetànies proporcionarien una millor comprensió de la societat musulmana de València en la primera meitat del segle XIII.

Justament la relació entre el *Llibre del Repartiment* i els privilegis contemporanis atorgats per Jaume I a la catedral de València ha estat abordada recentment per Francisco Gimeno, en el seu estudi preliminar a l'edició dels documents del monarca conservats a l'arxiu capitular, a càrrec del grup d'investigació que dirigeix (Gimeno, 2017). Gimeno insisteix en el caràcter itinerant no sols de la cort reial, sinó també de la mateixa escrivania que acompanyava Jaume I durant les campanyes militars i que anava anotant les donacions fetes pel monarca. El *Llibre del Repartiment* menciona fins i tot les cases on sojornaven els escrivans reials a Russafa: “Et fuit reallus de Aboeça Abenadir [Aben Nadir, en transcripció de Carme Barceló] et erat modo de Avenjacob, genero suo, in quo hospitabantur scriptores domini regis”. El mateix *Repartiment*, que ja he dit que no és un document unitari sinó un manuscrit confegit a partir de diversos materials, indica els llocs on es van anotar les donacions, a mesura que el rei anava fent-les: “ad Podium de Cebola”, “in obsidione Valencie apud Roçafam”, “in Carcer”... Totes aquestes indicacions constitueixen proves, al parer de Gimeno, del procés d'escriptura *in itinere* del mateix territori. Per altra part, i en opinió del mateix historiador, quan els notaris i escrivans havien emplenat tots els fulls de paper on havien anat consignat les successives donacions, ajuntaven les mans corresponents a l'exercici anual, les cosien i les relligaven formant els llibres registres que han arribat fins a nosaltres.

Segons Gimeno, els assentaments del *Llibre del Repartiment*, anotats pels oficials de la cancelleria que acompanyaven el monarca, constituïen una mena de *notitia previa* o minuta que es faria servir posteriorment per a redactar el *mundum* de l'original, això és, l'escriptura *in extenso* del document. És a dir, que el que registraven els notaris i escrivans al *Llibre* era la voluntat reial de fer la donació, i només més tard, quan els interessats en sol·licitaven a la cancelleria/escrivania el document fefaent, es redactaria el *mundum*, l'original o versió definitiva i completa del text de la concessió. En l'esmentat estudi, Gimeno confronta el text del *Llibre del Repartiment* amb el d'alguns dels documents conservats a l'arxiu de la catedral de València i editats pel seu grup d'investigació. Les diferències entre ambdues redaccions no es limiten només a la intitulació del document, les clàusules jurídiques, la datació tòpica i cronològica o la signatura dels testimonis, sinó que ben sovint el document notarial incorpora una informació més detallada (sobre la situació de les cases i les terres donades o sobre els seus antics propietaris musulmans). En tot cas, no totes les anotacions del *Repartiment* donarien lloc posteriorment a la redacció de documents complets (*mundum*), atès que hi havia que pagar els drets de l'escrivania i, entre ells, el dret de segell (*ius segelli*). La catedral s'ho podia permetre, perquè la memòria escrita de les concessions obtingudes del monarca podria resultar-li útil en el futur. Però no tots els particulars estarien interessats en l'expedició del document i en haver de satisfer els emoluments corresponents. D'ací la importància dels registres de la cancelleria que avui coneixem amb el nom de *Llibre del Repartiment* i que, a pesar dels problemes ja assenyalats, des del seu caràcter fragmentari a les dificultats de transcripció i interpretació, continua sent la millor font de què disposem per al coneixement tant de la societat musulmana valenciana an-

terior a la conquesta com de la seua destrucció i la redistribució de les cases i terres dels vençuts entre els conqueridors i els colons cristians.

LES DONACIONS DEL REPARTIMENT A LA RIBERA DEL XÚQUER

Castells, torres i alqueries

Les donacions consignades en el primer volum del *Llibre del Repartiment*—registre 5 de la Cancelleria de Jaume I— relatives a la Ribera s'inicien l'estiu de 1237, poc abans de la batalla del Puig, s'incrementen l'any següent, durant el setge i la presa de la ciutat de València, i es refereixen fonamentalment a castells, torres i alqueries promesos o atorgats a nobles i cavallers, més que no a concessions de terres i cases a beneficiaris individuals (taula 1 i figura 1). La més antiga, datada el 2 d'agost de 1237, correspon a la donació de l'alqueria de Càrcer al magnat aragonès Pero Ferrández d'Açagra, senyor d'Albarrassí, a qui també se li havia concedit, en la mateixa anotació, els castells de Xelva i Altura. Càrcer, prop de Xàtiva, estava molt lluny encara, en l'extrem sud-occidental de la Ribera, i és molt probable que es tractàs d'una promesa de futur, per a quan fos presa. De fet, algunes de les alqueries que havien estat concedides inicialment pel monarca van tornar a les seues mans i foren donades novament a altres beneficiaris. En el cas de Càrcer, sabem que Pero Ferrández d'Açagra la va vendre tres anys més tard, el novembre de 1240, al mateix rei per 12.000 sous jaquesos (Canellas, 1984, p. 526), cosa que explica que, en el segon volum del *Repartiment*, l'alqueria de Càrcer fos concedida de nou, l'abril de 1249, a 51 pobladors, encapçalats per Gonçal, Joan, Domingo i Sebastià, cadascun dels quals rebé una jovada (3 ha) de terra i vinya, per la qual haurien de fer al monarca un cens de 10 sous anuals.

Dos dies després de la primera donació de Càrcer, el 4 d'agost de 1237, el també aragonès Eiximèn d'Urrea rebia l'alqueria de Sollana. Les donacions d'alqueries es reprendran amb força un any després, durant el setge de la ciutat de València, recollides majoritàriament en el primer volum del *Repartiment*, però també algunes—com la primera que se cita a continuació— en el segon volum. La nova tanda de concessions comença el 30 de gener de 1238, amb la donació de l'alqueria d'Espioca als germans Palasí i Artal de Foces, *militès* d'origen aragonès, seguida en els dies i mesos successius per la donació de l'alqueria de Torís, situada en l'extrem nord-occidental de la comarca, en la vall d'Alcalà, a Gombau d'Entença; del castell i la vila de Montroi a Rodrigo de Lizana; l'alqueria d'Albalat al bisbe de Saragossa; les alqueries de Carlet i Alfarb, en la vall d'Alcalà, a Pere de Montagut, germà del bisbe de Saragossa; la de Riola a Pere Roiç, majordom de la reina; la de l'Alcaissia i les dues d'Almussafes als homes de Montpeller; la de Benifaió als prohoms de Barcelona que havien continuat en l'exèrcit; el castell d'Alfàndec, la vall de Marinyent i els castells de Gebalcobra i Gebalsogra, és a dir, la futura subcomarca de la Valldigna, a Nunó Sanç, oncle del rei; l'alqueria de Trullàs, junt a Sollana, a Marimon de Plegamans; les alqueries de Catadau i Llombai, en la vall d'Alcalà, a una tal Gaulàbia; diverses heretats en Segairent, Riola i altres dues alqueries a 52 homes de l'antic governador almohade *sayyid* Abū Zayd; l'alqueria de Serra, junt a Torís, en la vall d'Alcalà, al cavaller Pere Garcés de Deza; l'alqueria de Pardines, junt a Trullàs, a Eiximèn d'Urrea, a qui un any abans ja se li havia concedit l'alqueria de Sollana; l'alqueria d'Alèdua

al cavaller Blasco Maça, que uns mesos més tard, el 4 de març de 1239, seria assignada a Sanç Pérez de Noailles; l'alqueria o vila d'Alberic, que el text situa junt al gual de Barragà i dins el terme d'Alzira, al cavaller aragonès Llop Ferrench de Lucernich; l'alqueria d'Alginet, junt a Carlet i Almussafes, a Garcia Pérez de Ferrara; i el castell de Montserrat a Eiximèn de Tovià.

Una tercera tanda de donacions de castells, torres i alqueries coincideix amb els setges i la presa d'Alzira (1242) i Xàtiva (1244). D'aquest moment de l'avanç cristià cap al sud daten la donació de l'alqueria de Cotes a Berenguer Roig, com a pagament de 400 sous jaquesos que el rei li devia (Berenguer Roig, per altra part, també rebria cases, un hort de tres fanecades i mitja jovada de vinya en el terme d'Alzira); la torre de Rafalcadí (Raal Alcayt), prop d'Almussafes, a Pere Tena; i l'alqueria d'Alcosser (Alocceyr) a Martí López de Riulos o Ruilos. Finalment, les donacions d'alqueries o fins i tot valls senceres es completen el 1248 i 1249, ja durant la repressió de la revolta musulmana, amb tres concessions col·lectives i dues individuals. Entre les primeres, la ja al·ludida de l'alqueria de Càrcer, que el rei havia recuperat i tornat a concedir a 51 pobladors; les alqueries de Gebalcobra i Gebalsobra, inicialment donades a Nunó Sanç i adjudicades de nou, el 1249, a quaranta ballesters de Tortosa, la primera, i a quaranta pobladors de Montpeller, la segona, en les mateixes condicions, diu el document, en què havien estat establerts altres pobladors de Xàtiva. Per la seua part, les dues donacions individuals són les de l'alqueria de Junçana (actual partida d'Utxana, a Sueca), en el terme de Cullera, junt a Sollana, atorgada a l'escrivà reial Guillem Escrivà; i les alqueries d'Albalat i Tedret, en terme d'Alzira, concedides a Berenguer de Tornamira, potser un membre de la família de castlans del castell de Tornamira, a la comarca d'Osona, i el mateix que uns anys després, el 1253, actuava com a lloctinent del rei a Mallorca.

Taula 1. Donacions de castells, torres i alqueries en La Ribera, 1237-1249.

1237, agost 2	Pero Ferrándec d'Albarrasí	alqueria de Càrcer
1237, agost 4	Eiximèn d'Urrea	alqueria de Sollana
1238, gener 30	Palací i Artal de Foces, cavallers	alqueria d'Espioca
1238, abril 14	Berenguer d'Entença, noble	5 jovades de regadiu en l'alqueria de Perenxisa
1238, abril 23	Gombau d'Entença	alqueria de Torís, en la Vall d'Alcalà
1238, abril 27	Roderic de Liçana	castell i vila de Montroi
1238, juny 5	Bisbe de Saragossa	alqueria d'Albalat
1238, juny 5	Pere de Montagut, germà del bisbe de Saragossa	alqueries de Carlet i Alfarb, vall d'Alcalà
1238, juny 3	Pere Roiç, majordom de la reina	alqueria de Riola
1238, juny 13	Homes de Montpeller	alqueria de l'Alcaissia i les dos d'Almussafes
1238, juny 13	Prohoms de Barcelona	alqueria de Benifaió, entre altres.
1238, juliol 15	Nunó Sanç	Alfàndec i la vall de Marinyén, alqueries i castells de Gebalcobra i Gebalsobra
1238, juliol 22	Marimon de Plegamans	alqueria de Trullàs, junt a Sollana

1238, juliol 28	Gaulàbia	alqueries de Catadau i de Llombai, v.Alcalà
1238, juliol 28	52 homes del <i>sayyid</i> Abū Zayid	136 jovades en les alqueries d'Alhjara, Alboaillet, Segairén i Riola
1238, agost 3	Pere Garcés de Deça, cavaller	alqueria de Serra, junt a Torís, vall d'Alcalà
1238, agost 7	Eiximèn d'Urrea, cavaller	alqueria de Pardines, junt a Trullàs
1238, setembre 27	Blasco Maça, cavaller	alqueria d'Alèdua, junt a Torralba
1238, desembre 4	Llop Ferrench de Lucernich	alqueria o vila d'Alberic, terme d'Alzira, junt al gual de Barragà
1238, desembre 27	Blasco Pérez d'Exea	alqueria de Cortixelles, junt a Millerola
1239, gener 2	Llop Ferrench de Lurcenich	hort d'Hubechar Abenalipha Alhadet, a Alcúdia, junt a l'hort del bisbe de Saragossa
1239, gener 25	Sanç Péreç de Noailles	5 jovades en l'alq. de Fortaleny, t. Corbera
1239, març 4	Sanç Ferràndec	alqueria d'Alèdua, a la vall d'Alcalà
1239, abril 12	Garcia Péreç, de Ferrera	alqueria d'Alginet, junt a Carlet i Almussafes
1240, agost 13	Eiximèn de Tovià	castell de Montserrat
1243, novembre 11	Berenguer Roig	alqueria de Cotes, íntegra, com a pagament de 400 sous jaquesos
1244, setembre 13	Pere Tena	torre de Raal Alcayt, prop d'Almussafes
1245, desembre 28	Martí López de Riulos	alqueria d'Allocceyr (Alcosser)
1248, abril 13	Guillem, escrivà	alqueria de Junçana, terme de Cullera, junt a Sollana
1249, abril 1	Gonçal, Joan, Domingo i Sebastià i altres 47 pobladors	alqueria de Càrcer
1249, abril 17	Quaranta ballesters de Tortosa	alqueria de Gebalcobra, a la vall de Marinyent, en la part baixa del castell d'Alfàndec
1249	Quaranta pobladors de Montpeller	alqueria de Gebalsogra, a la vall de Marinyent
1249, juny 29	Berenguer de Tornamira	alqueries d'Alabat i Tedret, terme d'Alzira

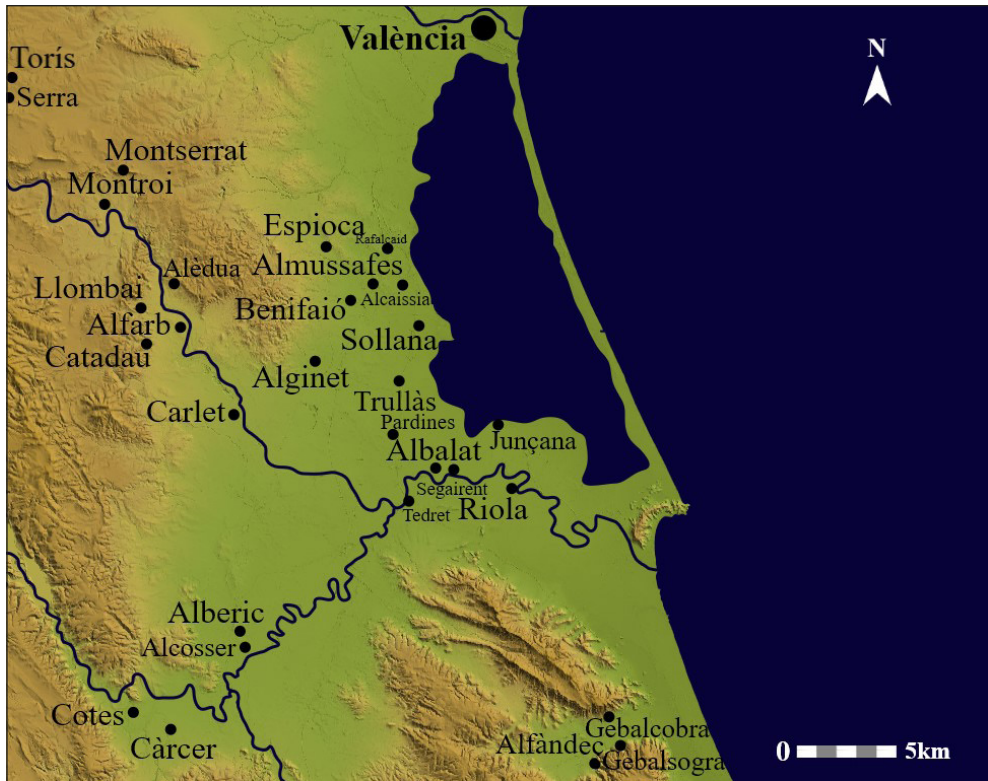


Figura 1. Donacions de castells, torres i alqueries a la Ribera del Xúquer, consignades en el primer volum del *Llibre del Repartiment* (1237-1249).

D'aquesta primera relació de donacions, sistematitzades en la taula 1, podem extraure les següents conclusions. En primer lloc, que totes es corresponen amb tres moments forts de la conquesta valenciana: la batalla del Puig, el setge de València i el setge de Xàtiva. En segon lloc, que, llevat de tres casos de concessions col·lectives –als homes de Montpeller, als prohoms de Barcelona i als homes del *sayyid* Abū Zayd–, la resta són donacions individuals a barons i cavallers, en la seua majoria d'origen aragonès. Entre ells destaquen en particular dos magnats: Nunó Sanç, comte del Rosselló i la Cerdanya i oncle de Jaume I, que va rebre la vall d'Alfàndec o de Marinyén, i Pero Ferrández d'Açagra, senyor d'Albarrasí, recompensat amb l'alqueria de Càrcer. I, en tercer lloc, que, tret només de dos casos en els quals s'atorguen quantitats concretes de terra –136 jovades en un cas i 5 jovades en l'altre, és a dir, 408 ha i 15 ha respectivament, totes en el territori del castell de Corbera–, les concessions són sempre de castells, torres i alqueries, sense especificar-ne mai una extensió precisa. Podem pensar que aquestes donacions ho inclouïen tot, les terres, les cases i les infraestructures pròpies de cada una d'aquestes unitats de poblament i també, versemblantment, la població que hi residia. De fet, moltes d'aquestes alqueries –però no totes– continuaran sent habitades per musulmans en els anys i fins i tot els segles

posteriors, fins a l'expulsió definitiva el 1609. El mapa també ens mostra que les donacions estan molt relacionades amb la caiguda de València (figura 1). Per una banda, afecten localitats que, encara que avui formen part de la Ribera, se situaven aleshores en l'àrea d'influència de la capital valenciana: Benifaió, Espioca, Almussafes, l'Alcaissia, Alginet, Sollana, Trullàs, en l'anell pròxim a l'Albufera i la marjal que l'envoltava, i també, una mica més lluny, la vall d'Alcalà o dels Alcalans, constituïda segons es desprèn del mateix *Repartiment* per Torís, Serra, Perenxisa, Cortixelles, Catadau, Llombai, Alfarb, Alèdua, Montserrat, Montroi i Raal. Val a dir que l'alqueria de Benifaió està inclosa en una donació col·lectiva de deu alqueries de l'horta de València –entre les quals hi ha també Massarojos, Meliana, Alboraià i Massalfassar– que, segons el *Repartiment*, constituïen la sisena part de les heretats del territori i terme de València que el monarca havia assignat als prohoms de Barcelona que es van quedar en l'exèrcit amb ell, amb el compromís que, si no bastaven per a completar la sisena part, els la completaria en el terme de Morvedre. Encara durant la campanya de València, Jaume I atorga també heretats més al sud de la comarca, en el terme de Corbera i en la vall d'Alfàndec o de Marinyent, a l'altra banda del Xúquer i lluny encara de la línia de l'avanç cristià.

Cases, terres i molins

Contràriament al primer, el segon volum del *Repartiment* conté sobretot donacions de cases i terres –i, en menor mesura, també molins i forns– a colons individuals, tot i que també hi ha concessions d'alqueries senceres a grups de pobladors, que ja han estat referides en l'epígraf anterior (figura 2). En aquest cas, sí que es tracta d'un veritable repartiment del botí immobiliari –cases i terres– que s'havia ja guanyat o s'estava a punt de guanyar, arran de la presa d'Alzira (1242) i Xàtiva (1244), ja que totes les donacions estan datades durant el setge d'ambdues ciutats o poc després, quan ja havien estat capturades. Una última tanda d'establiments correspon als anys 1248 i 1249, durant o poc després de la campanya per sufocar la revolta andalusina. Bé que l'actual comarca de la Ribera estava conformada aleshores –i durant els temps anteriors a la conquesta– pels territoris de tres ciutats –València, Alzira i Xàtiva (Epalza, 1988)³, he pres com a referència un privilegi de Jaume I, datat el 1249, en el qual incloïa dins el terme general d'Alzira els districtes castrals de Corbera, Cullera, Alfàndec de Marinyent, Càrcer, Sumacàrcer i Montroi (Furió, 2020). En aquests primers anys de la colonització cristiana, no hi ha dubte que la comarca s'organitzava administrativament al voltant d'Alzira, l'antiga *mādina* musulmana, a la qual estaven supeditats els territoris cristians veïns⁴. Per altra part, en cap dels volums del *Repartiment* no hi ha cap assentament relatiu a la distribució individualitzada de cases i terres en el nord de la comarca, la zona més pròxima a València, els castells, torres i alqueries de la qual ja hem vist que havien estat assignats íntegrament a magnats i cavallers. Per tant, el repartiment de les terres centrals i meridionals

3 En realitat, diu Epalza, Alzira era una ciutat d'importància menor en relació a les dues veïnes, València i Xàtiva, i el seu districte o *amal* s'inscriu dins el territori o l'àrea d'influència de la capital valenciana.

4 Aquesta estructura administrativa seria modificada ben aviat, amb la segregació dels termes d'Alfàndec –lliurat al monestir de Valldigna, de nova creació–, Corbera, Cullera i, sobretot, la part meridional de la comarca, transferida a la ciutat de Xàtiva.

de la Ribera, efectuat principalment durant els setges d'Alzira i de Xàtiva a colons que hi participaren o que acompanyaven l'host, i també durant la repressió de la revolta musulmana pocs anys després, afecta els territoris o districtes castrals d'Alzira, Corbera, Cullera, Alfàndec de Marinyent, Càrcer/Sumacàrcer i Castelló de Xàtiva⁵, integrats de seguida dins les jurisdiccions o termes generals d'Alzira, els quatre primers, i de Xàtiva, els dos últims.

En aquest vast espai comarcal entre les muntanyes interiors i la mar –precedida aquesta pels marenys del litoral i la marjal que envoltava l'Albufera– i articulat pel Xúquer i els seus afluents, el *Repartiment* registra un total de 230 donacions atorgades a poc més d'un miler de beneficiaris entre 1240 i 1249⁶ (taula 2). S'hi van donar vora cinc-centes cases i quasi un miler de parcel·les de terra, sempre en concessions individuals, per un total, almenys, de més de 3.600 jovades, és a dir, unes 10.854 hectàrees, que no deixa de ser un important espai agrícola de –per dir-ho en la mesura de superfície que encara es fa servir a la comarca– més de 130.000 fanecades⁷. Aquest ingent espai agrícola, trossejat i repartit entre els nous pobladors cristians, no formava un bloc compacte, sinó que estava fragmentat i dispers entre els territoris dels diversos castells i, dins d'aquests, entre les diverses alqueries disseminades en els respectius territoris. No hem de pensar, doncs, en una superfície cultivada ininterrompuda dins la comarca ni tampoc dins de cada districte castral, sinó més aviat en petites hortes –la majoria de les donacions deuen haver estat d'espais irrigats– situades junt a la setantena d'alqueries documentades en el *Repartiment*, moltes de les quals deixaren d'estar habitades després de la conquesta i es convertiren en partides rurals⁸.

5 I així apareixen titulades també les rúbriques de cada sèrie de donacions: “Donationes Aliazire”, “Donationes in Corbera”, “Donationes de Culera”...

6 La diferència entre el nombre de donacions i el de beneficiaris es deu al fet que moltes de les concessions eren col·lectives, tant a dos, tres o quatre colons en un mateix document com a grups de deu, quaranta o més pobladors, originaris d'una mateixa ciutat (Tortosa, Montpeller...) o companys d'armes (ballesters). Per altra part, aquest nombre de donacions no inclou les de castells o alqueries senceres, sense subdividir i distribuir, que ja figuren en el taula 1, ni tampoc les de la part septentrional de la Ribera, no repartida entre colons, sinó assignada a nobles i cavallers, que després s'establirien a nous pobladors cristians a través de cartes de poblament (Guinot, 1991) o hi mantindrien la població andalusina, sotmesa al nou ordre feudal.

7 L'adverbi “almenys” es justifica perquè no totes les donacions –però sí la gran majoria– indiquen l'extensió superficial de la parcel·la de terra concedida i en alguns casos, presumiblement quan es tracta de grans finques agrícoles expropiades als anteriors posseïdors musulmans, el text s'acontenta amb una expressió genèrica: l'honor o l'heretat de.

8 En un estudi recent, hem pogut documentar i identificar unes 186 alqueries disseminades per tota la Ribera, principalment a l'una i l'altra riba del Xúquer, però també al voltant dels altres rius i cursos d'aigua menors i en els límits de la marjal a la vora de l'Albufera (Cortés et al., 2021). No totes apareixen citades en el *Repartiment* ni, per altra banda, tenim en compte ací tota la comarca, sinó només la part que va ser repartida entre colons individuals (territoris d'Alzira i Xàtiva), i no la part septentrional, assignada, com hem vist, a nobles i cavallers mitjançant concessions de castells i alqueries senceres.

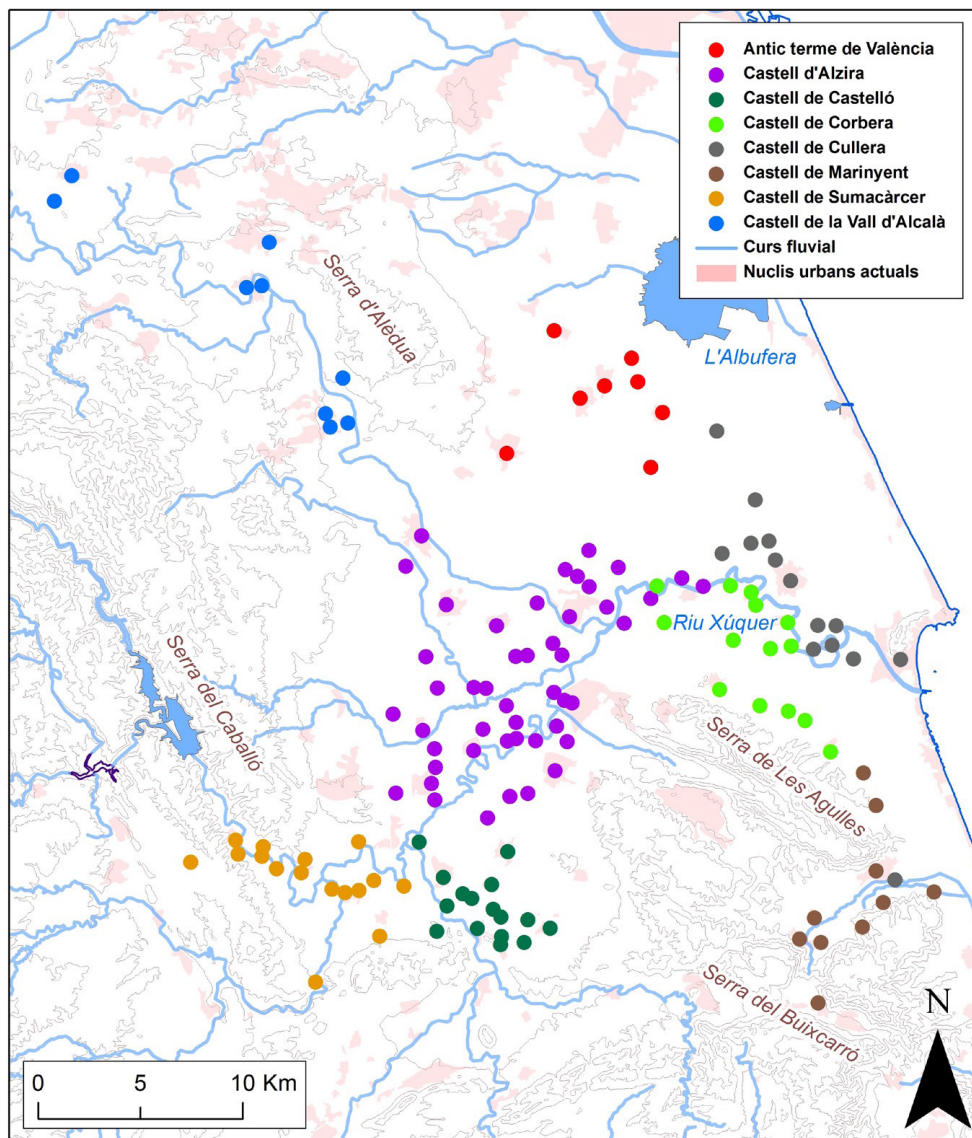


Figura 2. Alqueries de la Ribera documentades en el *Llibre del Repartiment*.

Taula 2. Donacions en la Ribera del Xúquer, 1240-1249.

Districte	Nombre de donacions	Nombre de beneficiaris	Concessions de cases	Concessions de terra	Extensió	
					Jovades	Hectàrees
Alzira	148	397	306	420	1.661	4.983
Corbera	16	101	45	49	309	927
Cullera	23	75	74	73	321,5	964,5
Marinyent	4	142	41	143	429	1.287
Càrcer/Sumacàr	16	34	17	26	117,5	352,5
Castelló de Xàtiva	21	276	--	276	775	2.325
Entre diversos*	2	2	4	2	+5	+15
Total	230	1.027	487	989	3.618	10.854

*“Entre diversos” fa referència a donacions repartides en diversos districtes. En el Repartiment no hi ha donacions de cases en el territori de Castelló: normalment les donacions són de cases a Xàtiva i de terra a l'Énova o a altres alqueries del territori de Castelló. Vegeu el text.

La majoria d'aquestes donacions –148 per a un total de 397 beneficiaris– es van fer en el territori o terme d'Alzira, repartides en vora una quarantena d'alqueries i rafals. Al seu torn, la majoria de les donacions en el districte d'Alzira es concentren en la mateixa vila i en els que la documentació posterior identificarà com els seus dos ravals, l'Alquenència i Borralbeb, així com, sobretot, en un gran espai cultivat de 760 jovades (2.280 ha) anomenat Canizane, que va ser repartit entre cinquanta homes de la mainada d'Eiximèn Pérez, a raó, doncs, de 15,2 jovades cada un (taula 3). Eiximèn Pérez no és un altre que Eiximèn Pérez de Tarazona, també conegut com a Eiximèn Pérez d'Arenós, un magnat aragonès pròxim a Jaume I, a qui aquest encarregà el repartiment de nombrosos territoris del nou regne de València, que va ocupar el càrrec de lloctinent del regne i que, amb motiu del matrimoni del seu fill Blasco Eiximenis amb Alba Ferrandis, la filla del *sayyid* Abū Zayd, va rebre com a dot la baronia d'Arenós. Els cinquanta “homes” –vint-i-cinc dels quals de la seua pròpia “família” o cercle vassallàtic més estret– que van rebre terres a Canizane devien formar part de la seua host, motiu pel qual van ser generosament retribuïts amb unes parcel·les extenses –més de 15 jovades cada un– en un dels espais presumiblement més fèrtils i rics del terme d'Alzira. Com ha proposat recentment Joan Català (en premsa), Canizane –transcripció llatina de l'àrab Kanîsāni, que vol dir “dues esglésies”– devia referir-se al territori posteriorment conegut com l'Horta del Cent –que englobava les alqueries de Benimaclí, Cogullada, Ternils i Carcaixent– i que incloïa també, en la part septentrional i pròxima a la vila, l'alqueria –i després raval– d'Alcaníssia o Alquenència, l'etimologia de la qual deriva també de l'àrab al-kanîsiya, “l'església” o “el temple”. Amb independència de si les dues esglésies a què fa referència el topònim Canizane són la d'Alcaníssia i la de Ternils, i de si ambdós nuclis de poblament són anteriors fins i tot a la fundació de la mateixa Alzira, com proposa Català, la seua identificació amb l'Horta del Cent resulta ben plausible. En un treball amb Luis Pablo Martínez, vam reconstruir la superfície d'aquesta horta i el sistema hídric que l'alimentava,

derivat de les aigües del riu d'Albaida, i la situàvem dins un espai irrigat que s'estenia des de Castelló, en el terme de Xàtiva, fins a Alzira (Furió i Martínez Sanmartín, 2000). Si la identificació i localització de Canizane que fa Català és correcta, i tot fa pensar que sí, aquest territori no sols englobaria l'Horta del Cent sinó tot l'espai cultivat –i habitat– a la vora dreta del Xúquer i al sud d'Alzira. I així, a les 760 jovades repartides als homes d'Eiximèn Pérez a Canizane, caldria afegir les assignades en altres alqueries i rafals que presumiblement se situarien també en aquesta part meridional del territori d'Alzira.

Taula 3. Donacions en la riba dreta del Xúquer, al sud d'Alzira.

Alqueria	Nombre de donacions	Nombre de beneficiaris	Concessions de cases	Concessions de terra	Extensió	
					Jovades	Hectàrees
Canizane	1	50	--	50	760	2.280
Alcaníssia	8	11	11	11	30	90
Sopronat/ Sobronat	8	9	7	9	26	78
Alburgí/Ràfol	3	2	2	3	24	72
Benivaire	7	7	6	7	22,5	67,5
Carcaixent	4	4	4	4	14,5	43,5
Benimaclí	1	4	4	4	12	36
Raal alcol	2	2	2	2	7	21
Vilella	2	2	2	2	5	15
Alcúdia	2	2	2	2	4,5	13,5
Beniçahanon	2	2	2	2	3	9
Materna	1	1	1	1	3	9
Alculiel	1	1	1	1	3	9
Beniçuleimen	1	1	--	1	3	9
Ternils	1	1	1	1	2	6
Raal de gonçal.	1	1	1	1	2	6
Total	45	100	46	101	917,5	2.752,5

En conjunt, les donacions en aquesta part del territori d'Alzira sumen 917,5 jovades, una mica més de la meitat (55,2 %) de l'extensió repartida en el terme d'aquesta ciutat. Cosa que s'explicaria perquè devia ser la zona més rica i fèrtil, la més intensament irrigada, i això també explicaria, al seu torn, perquè va ser ací on es va fer una donació tan generosa als homes d'Eiximèn Pérez. Les donacions en la resta del territori d'Alzira se situen en la mateixa vila i a l'altra part del Xúquer, en el marge esquerre del riu, on encara no s'havia construït la Sèquia Reial i el regadiu devia ser encara molt reduït, alimentat només per l'aigua de fonts i ullals.

Com mostra la taula 4, és en el territori suburbà, el més immediat a la vila, on es van fer més donacions, on més colons van rebre terres i on es va repartir una superfície agrícola major. També és on més

cases es van concedir. Però això resulta una mica enganyós, perquè, en realitat i amb independència d'on van ser heretats amb terres, gairebé tots els nous pobladors van rebre cases a Alzira. Si més no en aquests primers moments de la colonització, es va preferir concentrar el poblament cristià en pocs nuclis, principalment la vila d'Alzira, mentre la població andalusina continuava residint als assentaments rurals, els mateixos on els colons cristians estaven rebent terres. Això no podia sinó originar conflictes entre els nouvinguts i la població indígena, com el que afectava les alqueries de Gégena, Albotaina, Axara, Aurí, Fentina, Guadassuar i Tarragona, que Jaume I hagué de resoldre el 18 de juliol de 1246. En aquesta part al nord del Xúquer, que és on se situen les alqueries esmentades objecte de discòrdia, el monarca va fer també concessions col·lectives a grups de pobladors, com les que hem vist a Canizane, a l'altra part del riu. Per una part, 750 cafissades (125 jovades) en Campanar (actualment terme de Sueca) a 50 homes d'Eiximèn Pérez, el mateix magnat de qui altres 50 homes van rebre 760 jovades a Canizane; per altra, 150 jovades assignades en Aurí a 50 homes de Benet de Tarazona, potser parent d'Eiximèn Pérez, que era també de Tarazona; i, finalment, altres 150 jovades atorgades a un grup de 53 colons que, pel cognom de dos dels seus caps –Sanç d'Olit i Pasqual d'Estella– podrien ser tots de procedència navarresa. També entre les donacions fetes a Alzira, n'hi ha una col·lectiva de 40 jovades –i 40 cases en la vila– a vint homes de Montblanc. Llevat d'aquestes grans donacions –en els territoris dels actuals municipis d'Alzira, Sueca, Guadassuar i Algemesí–, les restants són per unes poques jovades en una dotzena d'alqueries, moltes de les quals –a jutjar pels conflictes a què acabem d'al·ludir– devien estar habitades encara per musulmans.

Taula 4. Donacions en la riba esquerra del Xúquer i al nord d'Alzira

Alqueria	Nombre de donacions	Nombre de beneficiaris	Concessions de cases	Concessions de terra	Extensió	
					Jovades	Hectàrees
Alzira	64	102	122	126	207	621
Fentina	1	53	53	53	150	450
Aurí	2	51	51	51	150	450
Campanar	1	50	--	50	125	375
Barralbeb/ Borralbeb	2	7	6	7	24	72
Tora	7	7	7	7	20,5	61,5
Alàsquer	2	3	3	3	11	33
Massasseli	3	3	3	3	11	33
Almúnia	3	3	3	4	8	24
Gégena	2	2	1	2	8	24
Cabanes	2	2	2	2	6	18
Albotaina	3	3	2	3	5	15
Xara	1	1	1	1	4	12
Benimuslem	1	1	1	1	4	12

Alqueria	Nombre de donacions	Nombre de beneficiaris	Concessions de cases	Concessions de terra	Extensió	
					Jovades	Hectàrees
Algemesí	2	2	2	1	4	12
Pranxet	1	1	1	1	3	9
Sexara	1	1	1	1	3	9
Labramaylla	1	1		1	heretat	
Marinyent, Benahabib	1	1		1	honor	
Alcúdia de Carlet	1	1	1	1	honor i vinya	
Diversos llocs	2	2			casals de molins	
Total	103	297	260	319	743,5	2.230,5

El mateix patró que hem vist per a Alzira es va seguir també en l'assignació de cases i terres als altres cinc territoris o districtes castrals de la Ribera recollits en el Repartiment, les dades dels quals apareixen sistematitzades a la taula 5 (per comparar els resultats finals amb els d'Alzira, vegeu taula 2). A tots ells es van privilegiar uns nuclis d'assentament on es va concentrar el poblament cristià, mentre que la resta d'alqueries i rafals esdevenien meres partides rurals. També hi trobem, com a Alzira, algunes donacions col·lectives a grups nombrosos de colons, com les 600 jovades establertes a Castelló el 1248 al sacerdot Gerald o Guerau de Massoteres i altres 200 pobladors, a raó de tres jovades cada un, que també reberen cases a Xàtiva; les 301 jovades –151 de regadiu i 150 de secà, entre les quals, 70 peonades de vinya– concedides en Alcalà d'Alfàndec el 1249 a Pere Escuder i altres 99 pobladors, “quos tu ibi ponere volueris, unicuique III iovatas terre”; les 136 jovades en les alqueries d'Alboaillet, Alhara, Segairent i Riola assignades el 1238 “ad opus LII hominum” del *sayyid* Abū Zaid; les 120 jovades repartides en Gebalcobra a 40 ballesters, organitzats en tres grups de vint (Pere de Matapolls i altres dinou) i deu (Amet d'Estanya i altres nou, Pere Picaire i altres nou) pobladors; les 124 jovades donades el 1248 a Pere Piquer, Ramon Miralles i altres 28 “socii” seus a Benihuaquil, alqueria de Cullera, i, si fos necessari per a completar la dotació, també al raal de Muza; o les 60 jovades a l'Énova atorgades a Domingo de Montsó “cum XXX sociis suis”, a raó, doncs, de dues jovades cada un. Ultra les donacions individuals, eren habituals les concessions col·lectives, tant a grups nombrosos com a aquests sis que acabem de veure, de 200, 100, 52, 40, 30 i 30 pobladors, respectivament, com a d'altres de dimensions més reduïdes, generalment de deu colons (exemples a Llaurí, Fortaleny i Benilocha, en el territori de Corbera; a Vilella i Corcoix, alqueries de Cullera; a Xarquía i Garbia, alqueries de Sumacàrcer; i a Senyera i Fadra, en el territori de Castelló).

Taula 5. Donacions en la resta de districtes cadastrals de la Ribera.

Alqueria	Nombre de donacions	Nombre de beneficiaris	Concessions de cases	Concessions de terra	Extensió	
					Jovades	Hectàrees
Castell de Corbera						
Alboailet, Alhara, Segairent i Riola	1	52	--	1	136	408
Fortaleny, Llíber i Nacla	1	15	15	15	53	159
Llaurí	2	11	11	11	41	123
Benilocha	1	10	10	10	30	90
Fortaleny	5	5	4	5	20	60
Raval de Corbera	1	1	1	1	10	30
Beniatzir	1	3	3	3	9	27
Matada	1	1	-	1	4	12
Alcúdia	1	1	1	1	3	9
Sinyent	1	1	1	1	3	9
Nacla	1	1		molins		
TOTAL	16	101	45	49	309	927
Castell de Cullera						
Benauaquil	1	30	30	30	124	372
Sueca	10	10	10	11	53	159
Raval/Castell Cu.	7	15	15	13	51,5	154,5
Vilella/Corcoix	1	10	10	10	51	153
Fragalós	1	7	7	7	32	96
Llombos	1	1	1	1	6	18
Candien	1	1	1	1	4	12
Cullera/Sueca.	1	1		molins		
TOTAL	23	75	74	73	321,5	964,5
Castell de Sumacàrcer						
Càrcer	7	16	--	18	77	231
Xarquia-Garbia	6	15	15	5	20	60
Sueca	1	1	--	1	10	30
Cotes	1	1	1	1	5,5	16,5
Xarquia	1	1	1	1	5	15
Total	16	34	17	26	117,5	352,5

Alqueria	Nombre de donacions	Nombre de beneficiaris	Concessions de cases	Concessions de terra	Extensió	
					Jovades	Hectàrees
Castelló de Xàtiva						
Terme Castelló	4	205		205	615	1.845
L'Énova	14	60		59	118	354
Senyera-Fadra	1	10		10	40	120
Roseta	1	1		1	2	6
Rafel Barel	1			1	heretat	
Total	21	276		276	775	2.325
Castell d'Alfàndec / Vall de Marinyent						
Alcalà Alfàndec.	1	100		100	301	903
Gebalcobra	1	40	40	40	120	360
Benifairó	2	2	1	2	8	24
Alfàndec				1	molins	
Total	4	142	41	143	429	1.287

Si dividíem el nombre total de jovades assignades (3.618) en el *Repartiment* pel nombre de concessions de terra (989) o de colons censats en aquesta àmplia zona de la Ribera, la mitjana és de poc més de 3 jovades i mitja (10,5 ha) per poblador. Però aquesta mitjana oculta o distorsiona una distribució molt més desigual, com palesa la taula 6.

Certament, els lots no eren homogenis i hi havia qui rebia només una jovada (3 ha), mentre que d'altres en rebien dotze (36 ha), i encara hi ha la donació de 760 jovades als cinquanta homes d'Eiximèn Pérez, que dona una mitjana de més de 15 jovades (45 ha) per càpita, sens dubte extraordinària i sense comparació. La majoria, com veiem en la taula 6, se situa entre les 2,5 i les 4 jovades, tot i sent les 3 jovades la donació més habitual, estàndard, amb més de la meitat del total. Això vol dir que, tot i la diversa grandària de les donacions, es pot apreciar la voluntat del monarca de conformar unes explotacions d'entorn de 3 jovades (9 ha) que bastassen per garantir la reproducció de les primeres famílies cristianes arribades al nou regne i, amb ella, la irreversibilitat de la conquesta.

Aquestes explotacions incorporaven terra tant de regadiu com de secà, de cereals i de vinya, mesurada sempre en jovades –i en alguns pocs cassos en cafissades i peonades–, i unes poques fanecades d'hort. El regadiu, convé recordar-ho, no es limitava només a aquestes últimes, sinó que s'estenia presumiblement a la major part de la superfície cultivada. El *Repartiment* no sol indicar la qualitat de la terra concedida, però és de suposar que el primer que es va expropiar a la població andalusina i es va distribuir entre els colons nouvinguts devien ser tant les petites hortes creades al voltant o prop de cada alqueria com, sobretot, els grans espais irrigats, com la ja referida Horta del Cent i, en general, el territori de Canizane, la creació i el manteniment dels quals exigia la cooperació entre les diverses alqueries que se'n beneficiaven. Només en una de les 230 donacions referides a la Ribera en el *Llibre*

del *Repartiment* es fa referència al tipus de terra. Es tracta de la ja esmentada donació a Pere Escuder i altres 99 pobladors de 301 jovades en Alcalà d'Alfàndec, de les quals “CLI sint in regadivo et residue in seccano”. Hi ha d'altres mencions al regadiu en altres poblacions i comarques incloses també en el *Repartiment* –Morvedre, Almenara, Sogorb, Rugat, Ontinyent, Carbonera, Uixó, Ador, Beniopa, Borró, Xeraco, Albaida...–, però són sempre escadusseres, per bé que la *ratio* sol ser sempre superior per al regadiu enfront del secà. Tampoc no són abundants les referències als cultius. El *Repartiment* parla només de “terra”, que hem d'entendre en el sentit que tindrà més tard l'expressió “terra campà”, utilitzada en padrons de riquesa i protocols notariaus, és a dir, de terra de labor (*labrantío* en castellà, *arable land* en anglès), en la qual es cultivaven bàsicament cereals (forment, ordi, civada, panís...), i de vinya. Pel que fa a aquesta última, he pogut comptabilitzar 38 mencions a vinyes –la gran majoria (19) en el territori d'Alzira, però també a Marinyent (7), Cullera (5), Sumacàrcer (5) i Castelló (2); cap, en canvi, en el terme de Corbera. Totes elles són per donacions que oscil·len entre mitja jovada (3), una (16) i una i mitja (5) jovades i que complementen una altra dotació de terra campà; i en dos casos es diu que es van concedir 10 jovades de terra i vinya, sense especificar-ne la proporció. Només en cinc casos es fan servir altres unitats de mesura: en dos s'assignen 9 fanecades de vinya, és a dir, la quarta part d'una jovada, i en altres tres s'utilitza la peonada (70. 20 i 3 peonades de vinya), que equival a 3,804 àrees (i, per tant, les peonades citades equivaldrien aproximadament a 32, 9 i 1,5 fanecades, respectivament). Junt als cereals i la vinya –i encara un figueral, en l'alqueria de Xixarà, territori d'Alzira–, amidats generalment en jovades, el *Repartiment* conté també 54 esments a horts (38 al territori d'Alzira, 7 al de Cullera, 6 al de Corbera i 3 al de Sumacàrcer; cap, en canvi, a Castelló i a Marinyent), l'extensió dels quals se sol expressar en fanecades: entre 1 i 5, per bé que la més habitual és la de 3 fanecades.

Taula 6. Extensió de les donacions de terra.

Extensió (jovades)	Donacions	Beneficiaris	Extensió (jovades)	Donacions	Beneficiaris
1	7	70	6	17	19
1,5	1	1	6,5	1	1
2	30	60	7	3	3
2,5	4	104	8	1	1
3	88	551	8,5	1	1
3,5	4	18	10	4	4
4	53	104	12	1	1
4,5	1	1	15	50	50
5	17	29			

Moltes de les terres eren concedides franques, sense que el beneficiari hagués de pagar res per elles al monarca. S'entén que el colon les rebia en propietat alodial o plena. En altres casos, en canvi, els pobladors havien de pagar un cens anual o fer algun tipus de servei. Així, dels 50 homes d'Eiximèn Pérez

que van rebre 760 jовades a Canizane, la meitat, que eren de la seua “família”, no haurien de fer cap pagament, però l'altra meitat haurien de pagar la desena part dels fruits, dividida entre el rei, l'Església i la cúria. Un total de 39 donacions atorgades a 303 colons –la gran majoria a Alzira: 25 donacions i 155 colons– i que afectaven més d'un miler de jовades (732 a Alzira, 154 a Corbera, 124 a Marinyent, 10 a Castelló, 8 a Cullera i 6 a Sumacàrcer) estipulaven alguna mena de contraprestació, generalment un cens anual de 10 sous per jовada, encara que en alguns casos el cens baixava a 4 o 5 sous i, en altres, els nouvinguts –com altres 50 homes d'Eiximèn Pérez establerts a Campanar–, en comptes de diners en metàl·lic, havien de pagar el delme i la tasca (una part proporcional de la collita, generalment l'onzena).

En el *Repartiment* es fa esment també a una dotzena de molins, gairebé tots fluvials, és a dir, construïts vora el Xuquer –o algun altre riu– o damunt seu, i moguts per l'aigua d'aquest, i de diferent potència, d'una, dues, tres i quatre moles, per bé que un d'ells, situat al territori de Castelló, junt a l'alqueria de Yelechos (Ielets), concedit el 1248 a Berenguer de Merita, en tenia nou. La majoria d'aquests molins se situaven en el territori d'Alzira (un en la *calçada* d'Alzira, establert al notari Guillem de Belloc; un altre en una torre davant la porta d'entrada a la vila, concedit al canvista Domingo i la seua dona; un tercer, de dues moles, assignat a Bartomeu de Vilaseca; un quart, de quatre moles, a la part baixa d'una torre, davant la muralla, concedit a Ramon de Rocafull; i un cinquè, que en realitat n'eren dos, un nou i un altre vell, de tres moles, junt a la sèquia d'Aliarof, atorgats a Rostany Guillem i la muller de Pere Torderes), mentre que al territori de Cullera en trobem tres (l'un, vora el Xúquer, establert a Pere Despuig i Bernat d'Anglesola, i dos a l'alqueria de Sueca, concedits a Martí de Graus), al de Castelló dos (el ja citat de nou moles i un altre, entre l'Énova i Castelló, assignat a quatre beneficiaris), al de Corbera un (concedit a Pere Perfeita en l'alqueria de Nacla) i a Alfàndec de Marinyent altres dos (establerts a Bartomeu de Vilaseca el 1249). Val a dir que en la majoria d'aquestes donacions el monarca es reservava la meitat del molí i, amb ella, la meitat dels emoluments que aquest reportàs, sense haver de contribuir, en canvi, a les despeses de manteniment i reparació. Tot i així, aquestes infraestructures, bàsiques per a l'economia i l'alimentació, generaven importants beneficis i entre els seus concessionaris trobem alguns dels primers prohoms de la comarca –notaris, canvistes, el senyor de Fortaleny (Ramon de Rocafull)–, molts dels quals també es van veure agraciats amb la concessió de forns, l'altra gran infraestructura alimentària, estretament vinculada amb els molins.

En tot cas, convé tenir present, per a tancar aquesta ràpida panoràmica sobre les donacions de cases, terres, molins i forns, que es tracta només d'una instantània dels primers temps de la colonització, dels anys sobretot entorn de la presa d'Alzira i de Xàtiva i de la primera gran revolta andalusina, documentada bàsicament pel *Llibre del Repartiment*. El quadre es veuria modificat de seguida, o fins i tot ja en aquests mateixos anys, per les cartes de poblament atorgades a grups de pobladors (com les de Sueca, Sauselles, Alborx i Alcúdia el 1245, o l'Alcúdia de Carlet, 1252; Furió, 1995) o per nous establiments individuals recollits als registres de la Cancelleria reial (Burns, 1985-2007), que incrementarien sensiblement tant el nombre de colons com la superfície cultivada i repartida. Entre les noves donacions, moltes se situarien en la riba esquerra del Xúquer, junt a la Sèquia Reial d'Alzira, aleshores en construcció (Peris Albentosa, 1995).

Honors, heretats i reals

Entre les donacions fetes als colons destaquen els anomenats –en el llatí del *Repartiment*– “honor”, “heretas”, “reallum” i encara “rahal”, termes que semblen tots quatre sinònims o almenys amb un significat ben emparentat que remetria a una gran explotació agrària d’origen andalusí, que no va ser repartida en lots familiars als nouvinguts sinó adjudicada íntegrament a un sol beneficiari. Les tres mencions més antigues en la Ribera daten de novembre de 1240, dos anys abans de la presa d’Alzira. En la primera, datada el 5 de novembre d’aquest any, l’alfaqú Bahiel [ben Moses], metge i intèrpret de Jaume I, va rebre unes cases i un hort a Alzira i l’heretat de Mahomat Abenhaya (Muḥammad abin Ḥayyān) i el seu fill. Quatre dies més tard, el 9 de novembre, Eiximèn de Tovià, a qui el monarca havia concedit tres mesos abans el castell de Montserrat, i Joan de Codony rebien, el primer, cases i l’honor de Mahomat Maymó (Muḥammad b. Maymūn) tant a Alzira com a Corbera, i, el segon, l’honor d’Abiniucef (Abin Yūsaf) a Marinyén i Benihabib, dues alqueries del territori d’Alzira pròximes a l’Alcúdia, i l’honor i la vinya d’Acet Abenhalit (Asad abin Ḥ/Ḥalīd) en l’Alcúdia de Carlet. Un any i mig més tard, en juny de 1242, encara també abans la caiguda d’Alzira, Jaume I establia a l’alfaqú Salomó [ben Moses], germà de Bahiel, dues jовades en l’honor de Zat Almurebe (Sa’ad al-Murabbi’) i en el d’Ali Abinfaciç (‘Alī abin Ḥāsik) i a Berenguer Tió 24 cafissades (també dues jовades) en l’honor de Fader Embayada (Ḥādir abin ‘Ayada) i en el de Çahat Amorabo (Sa’ad al-Murabbi’); i dos mesos després, en agost, a Faraix de Morella les cases d’Hamet Acorentí (Ḥāmid at-Turrantī) en Alzira i dues jовades de l’heretat que aquest té a Alcaníssia. És important la forma verbal –“quam habet”–, perquè vol dir que Amet encara les té, que la vila no ha estat presa ni les terres dels andalusins han estat encara expropiades. Però el monarca i, sobretot, els repartidors –els “partitores”– coneixien bé el territori i els béns, en particular les grans explotacions, que estaven sent ja adjudicades als guerrers i colons cristians.

Dues mencions més corresponen als anys immediatament posteriors a la conquesta d’Alzira. En la primera, datada el 1243, un altre jueu, Benahaquem, fill de Rabiçach, rep les cases de Jacob, fill d’Abenhalit (Ya’qūb b. abin Ḥ/Ḥalīd), i l’heretat que fou de tres germans, Amet, Ali i Mahomat (Aḥmad, ‘Alī, Muḥammad), fills de Munisber, situada a Benidaçnon, en el territori d’Alzira. I en la segona, del 1245, el tantes vegades citat Eiximèn Pérez, un dels homes forts de la conquesta valenciana i personatge proper a Jaume I, a més de l’alfòndec situat junt a la muralla nova d’Alzira, unes cases allí mateix i l’hort de Mahomat Sarge (Muḥammad abin Sarḡūn), rep el real i l’heretat junt a les cases d’Ambrayli (“et reallum et hereditatem circa et iuxta domum Ambrayli”, en la transcripció de Cabanes-Ferrer, i “et reallum et hereditatem totam et vineam Ambrayli”, en la de Ferrando). En les quatre últimes, totes datades el 1249, Jaume I, a més donar més cases i terres a Eiximèn Pérez en Xàtiva, València, Morvedre, Pego, Onda, Sogorb, Xèrica i altres localitats valencianes, confirma en la primera la donació de cases, hort i l’heretat de Labramaylla en Alzira (que probablement és la mateixa que acabem de veure transcrita com a “Ambrayli” en l’assentament anterior), i 6 jовades en l’heretat que fou d’Alburgí, en Alzira, a Guillem de Belloch. De les altres dues, ambdues en el territori de Castelló de Xàtiva, no es diu res dels seus propietaris anteriors. Només, en un cas, que les 3 jовades assignades a Guillem Codina afrontaven amb el seu “honor” i amb el de Domingo Carnisser; i, en l’altre, que l’heretat concedida a

Ferran de Belloch és la que el monarca havia donat anteriorment a la germana de Pere de Sos, situada en la torre de Rafal Barel, en terme de Castelló.

Comparativament, aquestes mencions a honors, heretats i reals, sobretot quan es tracta d'antigues possessions musulmanes, expropiades i adjudicades a prohoms cristians, no són tan abundants al territori d'Alzira com al de València i al de Xàtiva, amb una empremta urbana molt més gran. És molt probable que la majoria de la terra en l'Alzira musulmana estigués en mans de famílies camperoles residents tant a la mādina com a les alqueries dels voltants. Però una part de la terra, no sabem encara com de gran, estava en mans de propietaris urbans, de famílies destacades de l'oligarquia ciutadana, que posseïa finques rurals –aquest és el significat que caldria donar al terme “real”, si més no en el moment de la conquesta– en el territori d'Alzira. Almenys així sembla que caldria entendre l'honor que tenia Mahomat Maymó (Muḥammad b. Maymūn) tant a Alzira com a Corbera i que potser es tractava d'una gran propietat estesa pels dos territoris, l'honor d'Abiniucef (Abin Yūsaf) a les alqueries de Marinyén i Benihabib o el real d'Ambrayli, designat en una altra anotació com l'heretat de Labramaylla. Finques grans, que s'estenien per diversos territoris, no molt lluny del nucli urbà, Alzira, on residien els seus propietaris, membres de les famílies més riques i probablement més pròximes a les instàncies de poder.

LA POBLACIÓ ANDALUSINA EXPROPIADA

El *Llibre del Repartiment* no recull el nom de tots els andalusins els béns dels quals van ser expropiats i distribuïts entre els guerrers i els colons cristians. Al capdavant, això no tenia cap interès per als nouvinguts. Només en podia tenir quan es tractava de grans propietats o de cases assenyalades en la mādina, que els feudals coneixien abans fins i tot de prendre-la, i per això s'indica de manera precisa qui eren els seus anteriors propietaris. Òbviament no passava el mateix amb les possessions i les cases més modestes, sobretot de les situades en les alqueries. En total, en les donacions relatives a la Ribera, en el *Repartiment* s'esmenten 51 noms en àrab, la gran majoria (44) en Alzira i el seu territori. Al districte de Cullera, s'hi fan tres mencions: una correspon a les cases que va rebre a Cullera Domingo Pérez de Torre el 1248 i que eren d'un tal Saragozín (as-SaraqusṬī) i les altres dues eren les cases que Omar Obotayp ('Umar Abū Ṭayyib) i Muza Amocelo/ó (Mūsà [abin ?] Salūm) tenien a Sueca i que van ser adjudicades el 1249 a Martí de Graus. Martí de Graus era un colon important, que va rebre cases i terres a Alzira, Corbera i Cullera i un forn i dos molins a Sueca; no és estrany, per tant, que les úniques cases d'aquesta última població de les quals es diu el nom dels seus anteriors propietaris i que presumiblement devien ser les millors, li fossen adjudicades pels repartidors del monarca. Quant a Saragozín, devia ser un notable andalusí perquè, a més de les cases que li van ser expropiades a Cullera, era el propietari d'un rafal que portava el seu nom, rafal de Saragozín, citat en el *Repartiment* i on també va obtenir terra Domingo Pérez de Torre.

Els tres noms que tenim per a la vall d'Alfàndec són els dels tres propietaris dels dos casals de dos moles cada un que van ser adjudicats el 1249 a Bartomeu de Vilaseca. Es tracta d'uns molins coneguts com Araha o Arreha Fulli (ar-riḥà –'molí de'– [al-Ḥullī ?]) i que el *Repartiment* diu que eren d'Abingebir (abin Ġābir), d'Abdallah Huarat Suleymen ('Abd Allāh warat –'hereu de'– Sulaymān) i d'Ali Abingebir

(‘Alī abin Ğābir), potser personatges notables de la vall. L'altra referència, en aquest cas sense donar cap nom propi, és a la de l'alcaid que posseïa una torre prop de l'Énova, establerta el 1249 a tres pobladors cristians, junt amb deu jovades (30 ha) de terres i vinyes.

Totes les altres mencions, vora una cinquantena, es circumscriuen ja a la vila i el terme d'Alzira, que era també la seu del poder polític en època andalusina. La gran majoria de personatges notables amb cases i propietats importants devien residir-hi. En la taula 7 figuren els seus noms tal com els van transcriure els escrivans del *Repartiment*, junt amb la seua transliteració moderna de l'àrab, els béns que els van ser expropiats i el lloc on aquests estaven situats⁹.

Taula 7. Propietaris musulmans expropiats en el territori d'Alzira, amb el nom com apareix en el *Llibre del Repartiment*, la seua transliteració, el tipus de propietat i el lloc on estava situada.

Propietaris		Propietat	Lloc
Beniabubachar Abinrazi[í]	Banī Abū (Ba)kar Abin Razīn	cases	Alzira
Amet Abinbubachar Abintamluç Almofovez	Aḥmad abin Abū(Ba)kar abin Ṭamlūs al-Mufawwiz	vinya	
Mahomat Sarge[ó]	Muḥammad abin Sarġūn	hort	
Ambrayli	?	real, heretat, vinya	
Jacob, fill d'Habenhalit	Ya'qūb b. abin Ḥ/Ḥalīd	cases	
Hamet, Alí i Mahomat, fills de Munisber	Aḥmad, 'Alī, Muḥammad	heretat	Benidaçnon
Amet Aventamluç, fill d'Oçme[é] Aventamluç	Aḥmad abin Ṭamlūs b. 'Uṭmān abin Ṭamlūs	cases	Alzira
Çahat Açalel	Sa'ad as-salīl	cases i hort fora de la vila	
Mahomat Abenhaya[ā] i el seu fill	Muḥammad abin Ḥayyān	cases, hort i heretat	
Mahomat Maymó	Muḥammad b. Maymūn	cases i honor	Alzira-Corbera
Abiniucef	Abin Yūsaf	honor	Marinyén- Beniahabib
Acet Abenhalit	Asad abin Ḥ/Ḥalīd	honor i vinya	Alcúdia de Carlet

9 Vull agrair a la doctora Carme Barceló, eminent arabista experta en la documentació medieval valenciana, la transliteració acadèmica dels noms àrabs que apareixen al *Repartiment*. En aquesta transliteració, que respecta les vocalitzacions dialectals, el signe ? indica que no se sap la paraula que s'hi amaga; el text entre [] suggeriments de lectura hipotètica del manuscrit; / separa lletres possibles en les transliteracions; b. representa el mot "fill-filla" del document; (') tradueix un nom comú àrab, transcrit sense majúscules. La doctora Barceló també uneix noms amb transliteració en el document una mica diferent de la mateixa persona, com ara Amet Abinbubachar Abintamluç Almofovez + Amet Aventamluç, fill d'Oçme[é] Aventamluç; Mahomat Sarge[ó] + Mahomet Abinsargon + Mahomet Abensarge[o]n; Mahomat Maymó + Mahomat, fill de Maymó; Abiniucef + Abiniucef Abenfauç; Zat Almurebe + Çahat Amorabo.

<i>Propietaris</i>		<i>Propietat</i>	<i>Lloc</i>
Albotayr Abentafa	Abū Ṭ-Ṭayr abin ?	cases	Alzira
Abiniucef Abenfauç	Abin Yūsaf abin Fawz	vinya	
Jacob Abenfal	Ya'qūb abin ?	hort	
Zat Almurebe	Sa'ad al-Murabbi'	honor	
Aly Abinfaçich	'Alī abin Hāsik	honor	
Fader Embayada	Hādir abin 'Ayada	honor	
Çahat Amorabo	Sa'ad al-Murabbi'	honor	
Mahomat Alucernat	Muḥammad al-usayr 'Nāt ?	cases	Alzira
Mahomat, fill de Maymó	Muḥammad b. Maymūn	obradors	fora la vila
Abindeia i d'Anaxe	Abin Ḍiyā' i an-Naḡā ?	cases	fora la vila
Hamet Ac[t]orentí	Hāmid at-Turrantī	cases	Alzira
Mahomat Almacayo Aldup	Muḥammad al-Maḡyūn al-Dubb	cases	Alzira
Azmet Abinçuleyme[é]	Aḥmad abin Sulaymān	cases	Alzira
Niaret	?	hort	
Hamet Avinsargem[on]	Aḥmad abin Sarḡūn	cases	Alzira
Hamet Alacon	Hāmid al-?	hort	
Omalhayr, filla de d'Amet Abenxarma, esposa del difunt Jahiel Abdolori	Umm al-Ḥayr b. Aḥmad abin Šarma ... Yahyāl 'Abdu l-Wārit	hort	
fills de Bocron Avintamuç	Abūbokrūn abin Ṭamlūs	vinya	Almúnia
Mahomat Albuxerecha,	Muḥammad Abū š-Šaraka	hort	camí de Xàtiva
Alacycin Alacyçar	?	cases	Alzira
Jucef Abenhamiç	Yūsuf abin Ḥamīs	cases	Alzira
Avenatroi	?	hort	Alcaníssia
Abnelmale	Abin al-Maliḥ	hort	Alcaníssia
Mahomet Abinsargon	Muḥammad abin Sarḡūn	cases	Alzira
Jucef de Cortes	Yūsuf al-Kūr Ṭiṣī	hort	
Mahomat Abdujabar Amassado[ó]r	Muḥammad 'Abdu ḡ-Ḡabbār aban Sa'dūn	cases	Alzira
l'almoixerif Abarrezch el vell	al-muṣrif Aba -r-Rizq	hort	Alzira-Xúquer-camí de València
Azmet Alfata i Mahomet Abensarge[o]n	Aḥmad al-fatà i Muḥammad abin Sarḡūn	fora	Alzira
Abduleci,	Abū l-'Aṣī	vinya	Almúnia
ra'is Alfulfa	al-ra'īs al-Ḥulfa	cases	Alzira

Els noms dels andalusins expropiats en el territori d'Alzira devien correspondre a notables amb propietats dins i fora la vila, des de cases, forns i obradors a vinyes, horts i, sobretot, reals, honors i heretats. Estudis futurs, a partir d'un millor coneixement de l'antroponímia àrab, permetran identificar els grups familiars que hi havia darrere d'aquests noms i les relacions que podien tenir entre ells¹⁰. De moment, l'únic que podem fer és constatar l'existència d'una elit urbana amb importants propietats agràries –denominades indistintament com a reals/rafals, honors i heretats– situades en les immediacions de la vila d'Alzira, que en uns casos van ser adjudicades íntegrament als nous propietaris cristians i, en altres, van ser trossejades i repartides entre diversos colons.

CONCLUSIONS

Una lectura atenta del *Llibre del Repartiment* permet concloure que, vespres de la conquesta feudal, el poblament i el paisatge agrari continuaven organitzats entorn del binomi *castrum*-alqueria, que ja va ser proposat per André Bazzana i Pierre Guichard (1980) fa més de quaranta anys. Dins de cada districte castral i amb independència del paper que podia jugar el castell en l'última fase de la història andalusina –si de refugi de la població rural o, també, de guarnició militar del poder almohade– el poblament s'organitzava localment en alqueries, cada una de les quals comptaria amb el seu propi espai de cultiu, generalment irrigat a partir d'una petita surgència natural. No calia més per a regar unes quantes desenes o, com a molt, centenars d'hectàrees. Fins a la baixa edat mitjana el Xúquer continuà sent navegable fins Alzira i això impedia la construcció d'assuts que permetessen derivar l'aigua del riu i canalitzar-la en sèquies. De fet, les grans sèquies mare de la Ribera Baixa –la de Cullera, la de Corbera o dels Quatre Pobles i la de Sueca– són ja del segle xv i principis del xvi. Pel que fa a aigües amunt d'Alzira, el territori al marge esquerre del Xúquer, tampoc no sembla que hi haja hagut un gran sistema hidràulic anterior a la construcció de la Sèquia Reial d'Alzira a partir de 1258, setze anys després de la presa de la vila. No sabem si aquesta aprofitaria alguna sèquia andalusina anterior, que en tot cas devia ser bastant modesta, tant si prenia l'aigua del riu Xúquer o, més probablement, del riu dels Ulls. En tot cas, res de comparable amb el nou canal projectat per Jaume I capaç d'arribar a l'Albufera i d'enllaçar amb l'Horta de València. En definitiva, a tres dels quatre territoris articulats pel Xúquer, el marge esquerre i el marge dret, aigües amunt i aigües avall d'Alzira, el regadiu devia limitar-se a petites hortes alimentades per pous, fonts i ullals, com les reconstruïdes per Carles Sanchis (2001) vora l'Albufera, a l'actual terme de Sueca. Aquestes petites hortes, situades vora les alqueries on residien les comunitats pageses que les havien construït, van ser expropiades, trossejades i repartides entre els colons cristians en lots, com hem vist, d'entorn de 3 jovades (9 ha). En cap cas es fa constar en el *Repartiment* el nom dels seus antics propietaris, no sols perquè els repartidors feudals no els coneixerien, sinó també perquè no acabarien d'entendre el sistema

10 La doctora Barceló m'ha fet veure que, per exemple, els Abintamluç podrien ser la família del famós filòsof Yūsuf Ibn Tumlūs (Alzira, 1150?-1223), mort uns vint anys abans de la presa de la vila per Jaume I. També suggereix una possible relació familiar entre Mahomat i Hamet Sarge (abin Sarğün) i entre Jacob i Acet Abenhalit (abin Ḥ/Ḥalīd), que podrien ser fill i pare.

de possessió de la terra i d'organització dels processos de treball que regia en les comunitats andaluses. Els escrivans es limitaven a consignar-hi l'extensió de terra concedida –el nombre de jovades de terra i de vinya o de fanecades d'hort– i l'alqueria on estava situada, sense entrar-hi en més detalls. Tampoc no hi ha cap menció al secà –l'única que hi trobem és a la vall d'Alfàndec, no a la Ribera pròpiament dita– i sí, en canvi, a la marjal i l'Albufera, en els territoris de Cullera i Sueca.

Aquest quadre general es veu matisat, però, per dues grans excepcions. Per un costat, el marge dret del Xúquer, aigües amunt d'Alzira, on sabem de l'existència d'una gran horta d'unes 3.300 ha, alimentada per dos grans sistemes de reg, la Sèquia Comuna de l'Énova i la Sèquia d'Algirós, que prenen l'aigua del riu Albaida, un afluent del Xúquer. Ens vam ocupar d'aquests dos sistemes en un altre treball (Furió i Martínez Sanmartín, 2000). Ací ens interessa per dues raons: per documentar l'existència d'un gran espai irrigat entre Xàtiva i Alzira i perquè el segon, el de la Sèquia d'Algirós, després de reservar dos terços del seu cabal per al reg de Castelló, regava amb el terç restant l'Horta del Cent, el territori més fèrtil del terme d'Alzira (avui en el de Carcaixent). Com ja hem dit, Joan Català (en premsa) ha identificat recentment el topònim de Canizane, on es va dur a terme la major adjudicació de terres en el Repartiment d'Alzira (760 jovades, unes 2.280 ha, a 50 homes d'Eiximèn Pérez) amb l'Horta del Cent, la qual tenia una extensió, segons un document de 1371, d'unes 750 ha, inferior per tant a la donació col·lectiva d'octubre de 1244. Ara bé, segurament Canizane no devia limitar-se només a la posterior Horta del Cent, sinó que devia incloure també l'Alcaníssia (posterior Alquenència) i, en general, tot el territori d'Alzira al sud de la vila i al marge dret del Xúquer. I encara, la mateixa donació afegeix de manera previsor: “et si ibi non suffecerint fiat complementum in locis contiguus”. La donació al territori de Canizane, hi hagués prou terra o no, era una gran donació, i l'Horta del Cent, que a la baixa edat mitjana comprenia els territoris de Benimaclí, Cogullada, Ternils i Carcaixent, era una gran horta, de centenars d'hectàrees, on també hi havia una important infraestructura molinera, i que al final del segle XIV continuava sent administrada localment pels regants de les alqueries citades, no per la vila d'Alzira. No sabem com es devia gestionar abans de la conquesta, però el fet que el canal que alimentava l'Horta del Cent, la Sèquia d'Algirós, formàs part d'un sistema d'irrigació que s'estenia al llarg del territori de dues ciutats, Xàtiva i Alzira, i de més d'una dotzena d'alqueries, permet pensar en alguna mena de cooperació supralocal tant per al manteniment de la xarxa com per a la resolució de conflictes. Aquest gran espai irrigat seria expropiat i redistribuït entre els colons cristians, com mostren les donacions a Canizane, però també a Benimaclí, Ternils, Carcaixent i a l'Alburgí, documentades al *Repartiment*. Tot i així, la unitat del sistema de reg no es va trencar i continuà sent supracomunitari, com testimonia el document de 1371.

L'altra excepció al quadre general són les finques agrícoles –reals/rafals, honors i heretats– en mans de propietaris urbans i situades al voltant de la ciutat d'Alzira, tant al marge esquerre del Xúquer, a Marinyén i Benihabib, prop de l'Alcúdia, com al marge dret, en l'Alcaníssia i en el rafal d'Alburgí –que no sembla ser un topònim sinó un nom de persona, ja que les donacions del *Repartiment* parlen d'un molí que va ser d'Alburgí (“molendinum quod fuit de Alburgi”), d'unes cases que foren d'Alburgí (“domos ante alias que fuerunt de Alburgi”), de l'heretat que va ser d'Alburgí (“in hereditate quondam de Alburgi”), el raal que va ser d'Alburgí (“raalli quondam de Alburgi”), que comptava amb cases i una

torre-, al nord de l'Horta del Cent, entre els actuals termes d'Alzira i Carcaixent, i encara, més a l'est, l'honor que tenia Mahomat Maymó tant a Alzira com a Corbera. Alguns d'aquests raals/rafals devien ser menuts, com el d'Orfala ("raallo de Orfala") i el de Gonçalbo ("rafal Gonçalbo"), perquè van ser trossejats i repartits en donacions de petites dimensions, de quatre i tres jовades respectivament. Però les més grans sobrevisqueren i van ser transferides íntegrament a alguns dels nous propietaris cristians (i jueus), entre els quals Eiximèn Pérez de Tarassona, un personatge pròxim al monarca, a qui aquest encarregà el repartiment d'àmplies zones del nou regne i que, com hem vist, acabà emparentant amb l'antic governador almohade, el *sayyid* Abū Zayd, convertit al cristianisme.

El Repartiment acaba ací, amb la redistribució del botí de guerra –les cases i les terres dels vençuts– entre els nous colons cristians. Es limita a reassignar la propietat dels béns immobles i a donar una mica de llum –no gaire– a la situació immediatament anterior a la conquesta. No dona compte de les profundes transformacions –en el poblament i en el paisatge– que s'hi seguirien en els anys immediats, amb la reducció substancial de les unitats d'assentament –la majoria de les antigues alqueries, convertides en partides rurals–, l'ampliació de l'espai cultivat –incorporant els intersticis de secà entre les antigues hortes andalusines– i l'extensió del regadiu, amb la construcció de la Sèquia Reial d'Alzira –i més tard, de les de Cullera, Corbera i Sueca–, que canviarien substancialment la fisonomia del país del Xúquer.

AGRAÏMENTS

Aquest treball s'ha dut a terme en el marc del projecte «Desigualdad económica y movilidad social en la Europa mediterránea (Siglos XIII-XVI). CPI-20-079». Programa Prometeu per a grups d'investigació d'Excel·lència de la Conselleria d'Educació, Investigació, Cultura i Esport de la Generalitat Valenciana.

REFERÈNCIES

- Azuar, R. (1998). La societat musulmana del Sharq en vigílies de la conquesta catalana. En *L'Islam i Catalunya* (pp. 235-241). Barcelona: Museu d'Història de Catalunya.
- Azuar, R. (2016). *Castillos, ciudades y campesinos en el Sharq al-Andalus: siglos II-VII hgfVIII-XIII dc*. Alacant.
- Azuar, R. (ed.) (2020). *Arqueología del Al-Andalus almorávide*. Alacant.
- Barceló, M. (1985-86). Vespres de feudals. La societat de Sharq al-Àndalus just abans de la conquesta catalana. *Estudi General*, 5, número monogràfic sobre *La formació i expansió del feudalisme català*, 237-251.
- Barceló Torres, C. (2016). Clave árabe para el Repartiment de Valencia. *Saitabi. Revista de la Facultat de Geografia i Història*, 66, 11-26.
- Bofarull, P. de (ed.) (1856). Repartimiento de Valencia. En *Repartimientos de los reinos de Mallorca, Valencia y Cerdeña* (pp. 151-656). Barcelona: Archivo de la Corona de Aragón (CODOIN XI).
- Burns, R. I. (1985-2007). *Diplomatarium regni Valentie, 1257-1276*. Princeton: Princeton University Press, 4 vols.

- Butzer, K., Mateu Bellés, J., & Miralles Segura, I. (1983). Las crecidas medievales del río Júcar según el registro geo-arqueológico de Alzira. *Cuadernos de Geografía*, 32-33, 311-330.
- Cabanes Pecourt, M. D. & Ferrer Navarro, R. (eds.) (1979-80). *Llibre del Repartiment del regne de València*. Saragossa: Anubar, 3 vols.
- Canellas López, A. (1984). Cancillería señorial de Albarracín (1170-1294). *Landsherrliche Kanzleien im Spätmittelalter* (pp. 517-558). München.
- Chabás, R. (1888-1893). El Libro del Repartimiento de la ciudad y reino de Valencia. *El Archivo*, III (1888-1889), 73-98, 118, 217-225; VI (1892), 240-250; VII (1893), 365-372.
- Corral, J. L. (2014). *La Corona de Aragón. Manipulación, mito e historia*. Saragossa: Doce Robles.
- Cortés, J, Furió, A., & Pons, V. (2021). Les alqueríes de la Ribera al segle XIII. De la societat islàmica a la feudal. En Català, J. & Furió, A. (eds.). *Vil·les, alqueríes i cases de camp. Poblament dispers, noves poblacions i urbanitzacions a la Ribera del Xúquer* (pp. 165-260). València: Universitat de València.
- Epalza, M. de (1988). L'ordenació del territori del País Valencià abans de la conquesta segons Ibn-Al-Abbar (segle XIII). *Sharq Al-Andalus*, 5, 41-67.
- Ferrando, A. (ed.). *Llibre del Repartiment de València*. València: Vicent García Editores, 2 vols.
- Ferrer Navarro, R. (1999). *Conquista y repoblación del Reino de Valencia*. València.
- Ferrer Pérez, V. (1984). *Estudi geomorfològic de l'àrea muntanyenca de Carcaixent i encontorns*, tesi de llicenciatura. Universitat de València, Facultat de Geografia i Història.
- Furió, A. (1986). *El camperolat valencià en l'Edat Mitjana. Demografia i economia rural en la Ribera del Xúquer (segle XIII-XVI)*, tesi doctoral inèdita. València: Universitat de València.
- Furió, A. (1995). *La carta pobla de Sueca (24 de febrer de 1345)*. Sueca: Ajuntament de Sueca.
- Furió, A. (1997). Organització del territori i canvi social al País Valencià després de la conquesta cristiana. *Territori i societat a l'Edat Mitjana*, I, 131-166.
- Furió, A. (2020). La conquesta i la colonització del segle XIII, i L'organització del territori i el poblament. En Alba, E. & Lairon, A. (eds.). *Història d'Alzira. Des de la prehistòria fins a l'actualitat* (pp. 195-206 i 207-234). València: Universitat de València.
- Furió, A. & Martínez Sanmartín, L. (2000). De la hidràulica andalusí a la feudal: continuïtat i ruptura. L'Horta del Cent a l'Alzira medieval. En Furió, A. & Lairón, A. (eds.). *L'espai de l'aigua. Xarxes i sistemes d'irrigació a la Ribera del Xúquer en la perspectiva històrica* (pp. 19-73). València: PUV.
- González González, J. (1953). *Repartimiento de Sevilla*. Madrid, 2 vols.
- González Jiménez, M. & González Gómez, A. (1980). *El libro del repartimiento de Jerez de la Frontera. Estudio y edición*. Cadis.
- González Jiménez, M. & Ladero Quesada, M. A. (1977). La población en la frontera de Gibraltar y el repartimiento de Vejer (siglos XIII y XIV). *Historia, instituciones, documentos*, 4, 199-316.
- González Jiménez, M. (1981). Repartimiento de Carmona: estudio y edicion. *Historia, instituciones, documentos*, 8, 59-84.
- Guichard, P. & Bazzana, A. (1980). La sociedad musulmana valenciana en vísperas de la conquista cristiana. En *Nuestra Historia* (II, pp. 263-280). València: Mas-Ivars.

- Guichard, P. (2001). *Al-Andalus frente a la conquista cristiana: los musulmanes de Valencia (siglos XI-XIII)*. Madrid / Valencia: Biblioteca Nueva / Universitat de València.
- Guinot, E. (1991). *Cartes de poblament medievals valencianes*. València: Generalitat Valenciana.
- Guinot, E. (1999). *Els fundadors del regne de València. Repoblament, antroponímia i llengua a la València medieval*. València: Eliseu Climent editor.
- Guinot, E. (2014). La construcción de una nueva sociedad feudal: la repoblación del Reino de Valencia en el siglo XIII. En Estepa, C. & Carmona, M. A. (eds.). *La Península Ibérica en tiempos de Las Navas de Tolosa* (pp. 367-394). Madrid.
- Guinot, E. & Torró, J. (eds.) (2007). *Repartiments a la Corona d'Aragó (segles XII-XIII)*. València: PUV.
- Hermosilla, J. (ed.) (2006). *Las riberas del Xúquer: paisajes y patrimonio valenciano*. València: Universitat de València / Generalitat Valenciana.
- López Elum, P. (1994). La repoblación de la Vall d'Albaida según los Llibres del Repartiment. *Almaig*, 10, 13-17.
- Martínez Ferreros, Y. (1992). *Los meandros del Xúquer en la Ribera*, memoria de licenciatura. Universitat de València, Facultat de Geografia i Història.
- Mateu Bellés, J. F. (1980). El llano de inundación del Xúquer (País Valenciano): Geometría y repercusiones morfológicas y paisajísticas. *Cuadernos de Geografía*, 27, 121-142.
- Mateu Bellés, J. F. (1983a). La ciència i la tècnica davant les revingudes del Xúquer (1635-1905): Notes preliminars. *Cuadernos de Geografía*, 32-33, 243-264.
- Mateu Bellés, J. F. (1983b). Aluvionamiento medieval y moderno en el llano de la inundación del Júcar. *Cuadernos de Geografía*, 32-33, 291-310.
- Mateu Belles, J. F. (1992). Cambios seculares de la agradacion aluvial y de la meandrizacion en la Ribera Alta del Xuquer. *Saitabi*, 42, 183-205.
- Mateu Bellés, J. F. (2000). El contexto geomorfológico en las inundaciones de la Ribera del Júcar. *Cuadernos de Geografía*, 67-68, 241-260.
- Mateu Bellés, J. F. (2004). La riuada gran del Xúquer (1864): respostes de les institucions públiques. *Saitabi*, 64-65, 203-223
- Peris Albentosa, T. (1995). *La Séquia Reial del Xúquer (1258-1847). Síntesi històrica i aportacions documentals*. Alzira: Germania.
- Rosselló Bordoy, G. (2007). *Documents cabdals del Regne de Mallorca. I. Llibre del Repartiment de Mallorca*. Palma: Parlament de les Illes Balears.
- Rosselló Verger, V. M. (1972). Los ríos Júcar y Turia en la génesis de la Albufera de Valencia. *Cuadernos de Geografía*, 11, 7-25.
- Roselló Verger, V. M. & Sanchis Ibor, C. (2016). La génesis de l'Albufera de València. En Mateu, J. F. (ed.). *El Territorio Valenciano. Transformaciones ambientales y antrópicas* (pp. 121-124). València: Universitat de València.
- Ruiz Pérez, M. (2001). *Hidrogeomorfología del llano de inundación del Júcar*, tesi doctoral. Universitat de València, Facultat de Geografia i Història.

- Sanchis Ibor, C. (1995). *El regadiu de la Ribera Baixa i el canvi ambiental a l'Albufera*, memòria de llicenciatura. Universitat de València, Facultat de Geografia i Història.
- Sanchis Ibor, C. (2001). *Regadiu i canvi ambiental a l'Albufera de València*. València: PUV.
- Sancho de Sopranis, H. (1955). La repoblación y el repartimiento de Cádiz por Alfonso X. *Hispania*, 15, 483-539.
- Sanz Fuentes, M. J. (1976). Repartimiento de Écija. *Historia, instituciones, documentos*, 3, 533-551.
- Torres Fontes, J. (1960). *Repartimiento de Murcia*. Madrid.
- Torres Fontes, J. (1971). *Repartimiento de la huerta y campo de Murcia en el siglo XIII*. Múrcia.
- Torres Fontes, J. (1977). *Repartimiento de Lorca*. Múrcia.
- Torres Fontes, J. (1988). *Repartimiento de Orihuela*. Múrcia.
- Torró Abad, J. (1999). *El naixement d'una colònia: dominació i resistència a la frontera valenciana (1238-1276)*. València: PUV.
- Torró Abad, J. (2012). La conquista del reino de Valencia. Un proceso de colonización medieval desde la arqueología del territorio. En Eiroa Rodríguez, J. A. (ed.). *La conquista de al-Andalus en el siglo XIII*. Múrcia.

Cómo citar este artículo:

Furió, A. (2022). Un país d'aigua i marjal. Paisatge agrari i repartiment de terres a la Ribera del Xúquer abans i després de la conquesta del segle XIII. *Cuadernos de Geografía*, 108-109 (1), 241-271.

<https://doi.org/10.7203/CGUV.108.24396>



Esta obra está bajo una licencia de Creative Commons Reconocimiento-NoComercial-SinObraDerivada 4.0 Internacional.

