

O ACIBECHES DENDE O MEGALITISMO Á ANTIGÜIDADE CLÁSICA NO NOROESTE DA PENÍNSULA IBÉRICA

Por Raquel CASAL GARCÍA

M^a José BÓVEDA FERNÁNDEZ

Departamento de Historia I

Universidade de Santiago de Compostela

Abstract: This paper is a short reflection about some objects made in jet found in the NW of the Iberian Peninsula. We only try to look at a material and a kind of objects that are nearly been ignored in the latest archaeological studies despite the important symbolism that jet has even nowadays.

Keywords: Jet, organic material, beads, rings, pendants.

Este breve artigo non pretende ser outra cousa que unha chamada de atención sobre un material que ao estar considerado como raro, escaso ou exótico no extremo occidental do noroeste peninsular, está condeado a ter unha presenza anecdótica nos estudos realizados sobre os materiais arqueolóxicos deste área, presenza que contrasta co interese, que tendo en conta esta suposta rareza, tería que espertar a súa aparición.

Cando falamos de acibeche estamos a referirnos a un tipo de xema orgánica formada por carbono, impurificado con diversos outros compoñentes, que pola súa composición e textura considerase dentro do grupo dos lignitos. O acibeche é o resultado da xelatinización dos tecidos leñosos de vexetais de estrutura cristalina. De cor negra, moi compacto, suave ao tacto, lixeiro e bastante duro (2,35 na escala de Mohr), presenta unha fractura concoide que o converte en un material de boa calidade para a talla. Cando se raia con acibeche sobre outro material, este deixa unha marca de cor parda escura. Arde producindo moito fume e desprendendo un forte cheiro vituminoso, as veces fétido. A súa densidade oscila entre 1,2 e os 1,3 gr./cm.

Xa no século pasado Schulz, na súa descripción xeolóxica de Asturias, explica que o acibeche adoita aparecer en terreos de *Lías* do xurásico e nos do cretáceo, así como en manchóns do terciario (Schulz 1858). Existen, na veciña Asturias, algúns centros significativos de depósitos deste material, como os de *Villaverde*, *Careñes* ou *Oles* que encerran frecuentes e considerables ramas de acibeche de calidade moi fina, sendo este último, en Villaviciosa, posiblemente o máis importante da Península. Outros depósitos importantes son os de *Heres*, *Nembro* ao oeste de Luarca, *Cadavelo* nas cercanías de Avilés, *Caravia*, *Carreño* ou *Peñamellera* non moi lonxe de Xixón. Existen algúns depósitos ao norte de León, que poden considerarse como continuación dos asturianos e antigamente eran moi importan-

tes os de *Montalbán* (Teruel). No resto de Europa pódese atopar este elemento noutros moitos países, como Portugal, Francia, Alemania, Checoslovaquia, Rusia, Italia e sobre todo en Inglaterra, onde os máis importante son os que se localizan no Yorkshire septentrional.

O proceso de produción comeza, na actualidade, unha vez se ten extraído o material en bruto e traspórtase ao taller. Alí procedese á súa clasificación para seleccionar o máis idóneo (Franco Mata 1989). O proceso de elaboración non presenta moitas dificultades (Baroja de Car 1945). Para pezas con aristas, desbástase o acibeche ata conseguir unha forma aproximada, esta fase denomínase *fase de pelado*. Cando resulta necesario realizar buratos, estes realízanse de forma perpendicular á estratificación que presenta o material, para facelo usase un torno de ballesta, furándoo primeiro ata á metade e máis tarde dende o lado oposto ata atoparse co burato inicial.

Máis tarde a peza recibe a forma desexada gracias a *talla con navalla ou goiba*. A seguinte fase denomínase *bucido*, e consiste na frotación cunha pedra ata conseguir unha lisura perfecta nambas caras, tras estas ven a fases de *sobón* ou *pulido* que adoita realizarse cun anaco de coiro untado en carbón vexetal, procedendo por último a realizar o abrillantamento da peza, este brillo obtíñase tradicionalmente cun feltro empapado de *vermello inglés* e alcohol.

Para pezas non poliédricas, acostúmase a pelar o acibeche con navalla, perfeccionando máis tarde as aristas cunha lima humedecida en vinagre. O bucido realízase unha lixa montada sobre unha ballesta, actualmente a grande modernización dentro do traballo artesanal deste material é a mecanización do torno, que abrevia o traballo.

Sabemos que no período romano o acibeche é un material perfectamente coñecido, tal como o demostra o naturalista Plinio, e corresponde co gagates, (N.H.XXXVI, 141-142). Este autor di textualmente «O acibeche (gagates) foi atopado por primeira vez en Sicilia, empurrado á beira pola corrente do río Gagates; de aí a súa denominación. É negro, liso, lixeiro e inflamable si se achega ao lume. As gravacións realizadas con el en olería son indelebles. A súa combustión espanta as serpes, delata aos endemoñados, detecta a virxindade; e, o que é admirable, encéndese coa auga e apágase con aceite».

No Lapidario de Alfonso X (1981, segundo o manuscrito escurialense H.I.15) leemos «*dela piedra aque dizen g(a)gatiz en caldeo et en latin Gagates*», que existe en España, nuns montes preto de Zaragoza «*en un logar que dizen Diche*» e tamén nun monte próximo a Granada, que se chama Soler. Máis adiante pasa a identificala coa «*piedra aque dizen Zequech*»¹, pedra que cando se queima provoca chama; e inclúe máis adiante «*dela piedra aque dizen Zebech*», que é dura e de cor moi negra, liviá de peso e lixeira de quebrantar (Feáns Landeira 1995).

En galego quedou a denominación de azebiche ou acibeche, en castelán a de azabache e a de azebiche en portugués. Todas proceden do árabe *az-zabach*; (que

¹ Mala grafía de ZE<Q>UECH, do árabe zabag.

segundo o Padre Guadix veñen da palabra «*cebecha*» que significa pedra negra). Pero noutras linguas como o inglés —*jet*—, o alemán —*gagat*—, o francés —*jais jayet o geitz*— ou o catalán —*gaieta*— conserva as raíces da denominación latina.

Pese a suposta escaseza do acibeche, este, foi empregado de forma continuada desde o paleolítico ata a actualidade. Fora da Península as primeiras mostras que coñecemos do traballo de acibeche en Europa son unhas pequenas estatuíñas femininas atopadas nos niveis Magadalenenses do xacemento de Petersfels, preto de Engel (Alemania). Aquí, xunto a outras talladas en diferentes materiais como pedra ou oso, atopamos as primeiras manifestacións artísticas realizadas en Acibeche (Albercht et al. 1989). Todas estas pequenas estatuíñas presentan perforacións e, probablemente teñan servido como colgantes ou apliques. Quizais non resulte moi errado considerar estas minúsculas representacións plásticas femininas, denominadas comunmente «*venus*», como amuletos.

As pequenas figuras de acibeche son algo moi característico do Sur de Alemania e norte de Suíza. Ademais da referidas Venus existen outras moitas pezas realizadas nesta xema negra, como por exemplo a reprodución dun escaravello, procedente do mesmo xacemento, ou unha minúscula imitación dunha cuncha provista de todos os seus detalles; tamén apareceu unha peza que imita de xeito naturalista o caparazón dun ourizo de mar. Tamén estas pezas, como as estatuíñas femininas, están provistas de perforacións. Xunto con estes elementos figurativos atopáronse unha grande variedade de botóns e contas feitas en acibeche (Albrecht et al. 1989). As doas de acibeche son tamén habituais do paleolítico do norte da Península Ibérica, así podemos atopar este tipo de pezas no Magdaleniense Navarro.

Para o noroeste da península Ibérica podemos que remontar o uso deste material ata o cuarto milenio antes de Cristo. En Galicia as primeiras pezas en acibeche son 5 doas atopadas no monumento megalítico de Dombate (A Coruña). Destas, catro presentan unha forma claramente toneliforme e son máis largas que anchas; a quinta ten forma de ariño e resulta máis ancha que longa. Todas elas presenta burato central e apareceron no ángulo inferior dereito da cámara, situadas nos niveis máis profundos do monumento recente, nunha cota inferior a do pavimento de utilización deste. Esta situación leva a plantexar ao seu escavador que podemos estar ante un axuar fundacional, se cadra, procedente do Dombate pequeno, e que foi traslado desde aquel ata o novo monumento (Bello 1994).

De calquera xeito e aínda que súa cronoloxía non está completamente aclarada o que si sabemos e que aparecen relacionadas con xeométricos (trapecios), algunha folla de sílex e un prisma en cristal de rocha que nos servirían tamén para situalas nun primeiro momento de utilización do monumento. A datación destas contas será polo tanto ou contemporánea ou encadrable nunha época lixeiramente anterior ou posterior a da construción de Dombate grande, que ten sido situada radiocarbonicamente en torno ao 4918 ± 46 b.p. [3788-3640 A.C. calibrado] (Alonso et al. 1995)

O caso de Dombate resulta especialmente chamativo pola súa situación nun lugar supostamente afastado das vetas de acibeche. Esta situación nos forza a pensar ou ben nunhas relacións de intercambio de materias con lugares nos que

este elemento resulta habitual, como poden ser as veciñas Asturias, León ou Portugal; ou ben que existisen depósitos de acibeche na mesma Galicia, hoxe en desuso. Habitualmente os investigadores prefiren decantarse pola primeira das hipóteses (Bello 1995) aínda que a existencia da conca mineira de As Pontes, na que na actualidade séguese a extraer lignito, relativamente próxima ao xacemento de Dombate converte para nós a segunda das posibilidades na máis suxerinte. De todos os xeitos, só mediante unha análise e posterior comparación do material do que están feitas as doas de Dombate, poderemos ter unha idea precisa sobre a súa procedencia.

A aparición de acibeche en túmulos non resulta algo estraño no resto da península, así en Cantabria, Alava ou en Portugal apareceron doas deste material. No noroeste Peninsular, ademais das cinco procedentes de Dombate, temos outras doas de acibeche aparecidas en Portugal; unha bicónica atopada durante a escavación da Mámoa do Barreiro no distrito de Bragança (Sanchez et al. 1987); e un anaco de doa toneliforme, procedente do sepulcro de corredor de a Lapa dos Mouros no distrito de Viana do Castelo (Fábregas 1992).

Se temos en conta que o acibeche non deixa de ser un material orgánico, resulta lóxico falar aquí das 30 doas atopada no sepulcro de corredor de Chan de Arquiña, estas son unhas pequenísimas doas discoidais de materia orgánica de cor escura e aparentemente carbonizada, co tamaño e forma das dun rosario, con perforación central (Sobrinho 1954/55) quizais froitos de rosal silvestre (Peña et al. 1976).

Durante toda a Idade do Bronce o acibeche resulta un material frecuente na área atlántica, especialmente nas Illas Británicas. Nos enterramentos de Wexess aparece profusamente representado ocupando un lugar de honra xunto co ouro en diversos obxectos dos habitualmente considerados como de prestixio (Clarke et al. 1985). Fronte a isto resulta cando menos curiosa a súa falta na nosa área de estudio.

Este baleiro que chega ata a época da romanización pode ser produto tanto do desinterese no traballo deste material como do azar que oculta polo momento as pezas realizadas en acibeche. Se temos en conta que a grande parte das pezas arqueolóxicas desta época teñen sido atopadas de «xeito casual», non resulta estraño pensar na posibilidade de que os «atopadores» destas non reparasen na presenza de obxectos negros de pequeno tamaño facilmente confundibles coa terra. Esta pode ser a causa de que non se teñan detectado outros obxectos de similar tamaño, como por exemplo doas do tipo das de Chan de Arquiña. Non resulta polo tanto disparatado apuntar a posibilidade de que, proximamente, novos achados reenchan o baleiro existente entre as doas aparecidas en túmulos e as pezas que imos a comentar, pertencentes a un momento avanzado do mundo clásico

No período romano o acibeche é un material perfectamente coñecido tal como demostra a cita de Plinio, pero pese a constancia deste uso e coñecemento aínda carecemos de estudos sobre a súa explotación e comercio. No noroeste temos diversas pezas acibeche como poden ser colgantes, aneis, doas ou unha peza troncocónica, quizais unha ficha de xogo. Os colgantes foron localizados nos castros de Viladonga e no Sta. Tegra. Do castro de Viladonga proceden tamén

varias doas, anacos de material sen traballar e tres aneis feitos en acibeche (Arias et al. 2000), un deles completo e os outros dous fragmentados, tan semellantes entre les que parece feitos nun mesmo taller. Tamén deste castro é un anel de ferro cun entalle realizado en acibeche (Durán et al. 1999).

Unha novidade dentro das pezas atopadas en acibeche é a curiosísima peza procedente de Astorga (Asturica Augusta), este colgante de acibeche (ver lámina I) foi atopado nas Termas de Padre Blanco (V.V.AA. 1995). Consiste nunha figuríña de vulto redondo cunhas medidas de 19 x 13 mm que presenta unha rotura na parte superior da cabeza.

A peza representa un busto masculino que cortado á altura do peito. A cara ten un perfil anguloso cunha orellas sobresaíntes e lixeiramente dobradas. Os ollos moi marcados, están separados por medio de dous triángulos, semella cellixunto, e ten unha nariz moi aguileña, uns pequenos sucos marcan a boca e a queixada. Ten ademais unha especie de moño alto sobre a cabeza. Nesta zona un pequeno burato, hoxe roto, servía para levalo suspendido. A parte posterior é plana, o que demostra que a peza estaba pensada para levar sobre ese lado e ser vista de fronte. Ao redor do pescozo a xeito de colar, leva un fío rixido de ouro, anudado² a outro pequeno tramo de fío de ouro rixido e rematado en forma de pequeno aro que serviría para suxeitalo a modo de colgante. Podemos pensar que unha vez roto polo uso o burato superior este fío serviu para levalo suspendido e non perder a súa función de colgante. A parte do corpo representada non leva marcas de vestidos e tan só dúas pequenas fendeduras angulosas sinalan a separación entre tronco e brazos.

Resulta sorprendente, non só polo tipo de material, do que estamos a falar, senón tamén polo seu pequeno tamaño (no chega a ter 2 cm) comparable ao dun entalle. A personaxe representada ten un certo aire asiático. No Museo de Viena existe unha figuríña moi parecida a esta (ver lámina II), pero feita nun material que os investigadores teñen identificado como caolín pintado de negro (Caolín) Esta figura é considerada como a «representación dun gladiador oriental, de ollos triangulares, nariz redonda, labios rechonchos; e coa cabeza rasurada e un moño alto, ten un burato de orella a orella, para poder levalo colgado. As orellas son de loitador, a parte de atrás tamén é lisa» (Zwierlein-Diehl 1991 lám. 146, nº2441). Á peza atopada en Siria, se lle adoita dar unha cronoloxía entre o III e o IV d. C.

Non cabe dúbida de que a peza de Astorga representa ao mesmo tipo de personaxe que a de Viena, o que xa resulta máis problemática é a identificación deste cun gladiador, xa que no porta ningunha das armas típicas e nos repertorios de representacións coñecidas non encontramos alusións as denominadas «orellas de loitador» das que nos falan os autores do catalogo de Viena.

O seu uso se semella claro como colgante formando parte dun colar, do mesmo xeito que se levan outro tipo de figuríñas de tipo apotropaico na xoiería romana (Biroli-Stefanelli 1992). A cronoloxía ven dada no caso Astorgano polo contexto arqueolóxico, xa que apareceu asociada a materiais do século I e II d. C.

² Este tipo de nudo utilízase en pezas de ouro desde a Idade de Bronce.

A partir do século IX, o acibeche pasa a ser un material de uso máis común, utilizándose sobre todo en pezas de carácter máxico ou profiláctico, como por exemplo as figas contra o mal de ollo. Tamén pasa a ter tamén un grande protagonismo no noroeste ao usarse unido a símbolos da peregrinación a Santiago de Compostela.

Tras todo o exposto, e para resumilo, podemos definir o acibeche como unha variedade do lignito composta fundamentalmente por vitrita; que se formou con troncos de coníferas. Trátase dun elemento duro, compacto e de cor negra brillante que por mor da súa homoxeneidade e ausencia de fisuras resulta doado de tallar. As técnicas de talla usadas na actualidade para o acibeche pódense compararse coas usadas no traballo da madeira. Observando os obxectos arqueolóxicos que coñecemos en acibeche, podemos pensar que no seu traballo empregábanse as mesmas técnicas que usamos na actualidade, fundamentalmente a súa talla mediante goiba ou navalla.

Durante toda a época clásica, medieval e incluso na nosa tradición popular, o acibeche, máis que un material para adorno, resulta estar cargado de connotacións máxicas. Estamos ante unha pedra misteriosa, brillante e negra, capaz de arder e que pode protexer contra a enfermidade ou incluso contra o mal de ollo. Podemos pensar que en épocas anteriores este material tivese similares connotacións, e unha carga simbólica igual de grande. Carga de tal magnitude que incluso puido ter transmitido a outros materiais de similares características ou aspecto.

BIBLIOGRAFÍA

- ALBRECHT, Gerd et al. (1989): *Los comienzos del arte en la Europa Central*. Museo Arqueológico Nacional. (Versión alemana Stuttgart 1987) Madrid.
- ALFONSO X (1981): *Lapidario* (Segundo o manuscrito escurialense H.I.15). Editorial Gredos Madrid. paxs. 22 , 133 y 150.
- ALONSO MATHÍAS, F.; BELLO DIÉGUEZ, J. M. (1995): «Aportaciones del monumento de Dombate al megalitismo noroccidental: dataciones de Carbono 14 y su contexto arqueológico». *1º Congreso de Arqueología Peninsular*. Actas VII. Trabalhos de Antropologia e Etnologia. Porto. 35 (3), paxs. 153-181.
- ARIAS VILAS, F.; DORREGO MARTÍNEZ, F.; RUBIERO DA PENA, A. M. (2000): «Os traballos artesanais no castro de Viladonga». *Guía da Exposición: Os traballos artesanais no Castro de Viladonga*.
- BAROJA de CAR, C. (1945): *Catalogo de la coleccion de amuletos*. Museo del Pueblo Español. Madrid.
- BELLO DIÉGUEZ, J. M. (1995): «Autoctonismo vs. Relaciones en el Megalitismo noroccidental. El caso de los monumentos de Dombate». *XXII Congreso Nacional de Arqueoloxía* (Vigo, 1993), tomo I, Vigo, paxs. 25-32.
- BELLO DIÉGUEZ, J. M. (1994): «Grabados, pinturas e ídolos en Dombate (Cabana, La Coruña). ¿Grupo de Viseu o grupo noroccidental? Aspectos taxonómicos y cronológicos». Actas do Seminario *O megalitismo no centro de Portugal*. Estudos Pré-Históricos II, paxs. 287-304.
- CLARKE, D. V.; COWIE, T. G. e FOXON, A (1985): *Symbols of Power*. H.M.S.O, Edimburgh.
- DURÁN FUENTES, C.; FERNÁNDEZ VÁZQUEZ, M. P. (1999): «Aneis do castro de Viladonga», *Croa*, paxs. 30-34.
- DAREMBERG-SAGLIO. *Dictionnaire des antiquités grecques et romaines* s. v. «Gladiator» (G. Lafaye). Paris 1873-1919. págs. 1563 y ss. *Enciclopedia dell'arte antica, classica e orientale*.s. v. «Gladiatore»(G. Forni) Roma 1958-1973. págs. 937 y ss.
- FÁBREGAS VALCARCE, R. (1992): *Megalitismo del Noroeste de la Península Ibérica. Tipología y secuencia de los materiales líticos*. U.N.E.D., Madrid.
- FEÁNS LAVANDEIRA, J. (1995): *Isidoro de Sevilla Etimologías XVI*. Santiago de Compostela
- FRANCO MATA (1989): «El azabache en España». *Compostellanum*, vol 34.
- PEÑA SANTOS, A. ; RODRÍGUEZ CASAL, A. (1976): «Estudio de los materiales conservados de tres sepulturas megalíticas (Península de Morrazo, Pontevedra).» *Gallaecia*, paxs. 55-97.
- PIRZIO BIROLI STEFANELLI, L. (1992): *L'oro dei romani . gioielli di età imperiale*. L'Erma di Bretschneider. Roma.
- SANCHES, M. J.; GOMES LEBRE, A. ; SANTOS, A (1987): A mámoa do Barreiro um túmulus do leste de Tras-os-Montes, *Traballos de Arqueología e Etnografía*, paxs. 89-112.
- SCHULZ G. (1858): *Descripción geológica de la provincia de Oviedo*. Madrid.
- SOBRINO LORENZO, R. (1954/55): «Excavación de una sepultura megalítica en Moraña, Península de Morrazo» *Noticiario Arqueológico Hispánico*, paxs. 27-36 .
- V.V.AA. (1995): *Astures. Pueblos y culturas en la frontera del Imperio romano*. Gijón.
- ZWIERLEIN-DIEHL, E. Die Antiken Gemmen des Kunsthistorischen Museums in Wien. Vol III. Prestel Verlag München 1991. lám. 146, 2441, pág. 208-209.

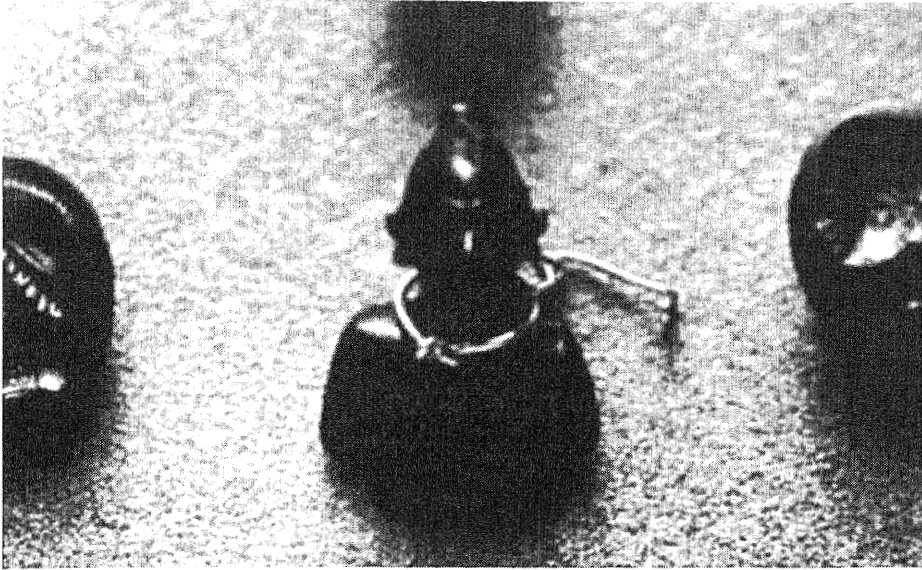


LÁMINA I: Colgante de Astorga.

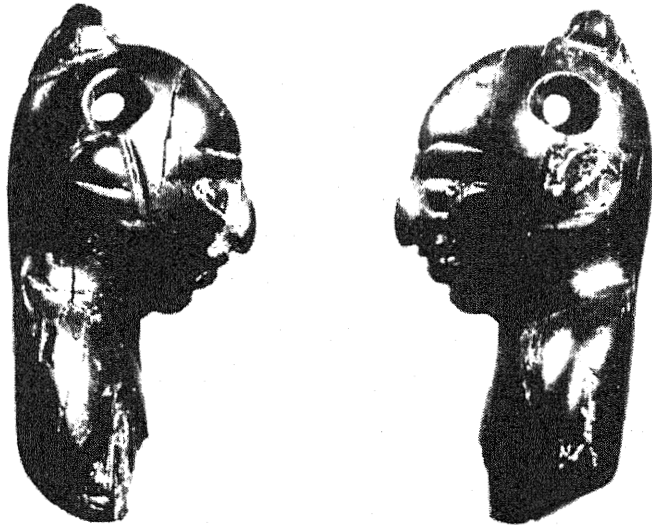


LÁMINA II: Colgante de Viena.