

ICONOGRAFÍA MARIANA: LA VIRGEN DEL FUELLE

M^a Dolores Aguilar

La iconografía mariana a veces resulta tan novedosa y original como la que presentamos, no sólo por su propia imagen sino por el soporte que utiliza, en este caso un fuelle para avivar el fuego, por lo que la devoción popular siempre la ha denominado la Virgen del Fuelle.

Estuvo en el Convento de Religiosas Mínimas de Archidona desde 1736 en que la depositó allí Don Miguel Clavero Luna según consta en la inscripción de su retablo y dorso de la funda de plata, hasta 1959. En esta fecha, debido a la ruina generalizada del Convento, las Religiosas decidieron con el permiso del Obispo, enajenar sus mejores piezas artísticas, teniendo como tasador a Don Juan Temboury Álvarez, comisionado por el Obispo para tal fin, que hizo inventario de 61 objetos diferentes, figurando con el nº 1 la llamada Virgen del Fuelle:¹

1. Escultura flamenca de estilo renacentista, relieve en madera tallada y estofada del siglo XVI, hecha sobre la cara de un fuelle de 35 cms y que representa la Virgen con el Niño y un ángel con escudo partido con ciprés y palmera. Está montada sobre una peana de madera policromada con altura total de 105 cms. Hay una inscripción de indulgencia fechada en 1745. Por su valor artístico e histórico se estima la parte descrita en una cifra de 30 a 40 mil pesetas.

1. 2 La pieza anterior está encajada en una urna de plata sin constrastar que mide 59 x 41 cms. En su frente está cubierta con un cristal y el canto y el dorso son plata repujada con motivos florales. Hay una cartela que indica la historia de esta Virgen del Fuelle, donada a este convento en 1736 por Don Manuel Clavero y Luna, habiendo sido rescatada de los infieles en Flandes por su abuelo el Capitán Pedro Clavero de León cuando la tenían en el fuego y hacían escarnio.

¹Archivo Temboury. Exma Diputación Provincial de Málaga. "Archidona". Obsérvese la tasación a la baja de estas piezas, de gran valor artístico.

M^a Dolores Aguilar

El peso de la plata de esta urna es de 2Kg. por lo cual su valor debe estimarse entre 11.500 a 20.000 Pts.

En la descripción se omite la media luna de plata que va sobre la peana que suponemos entraría en el peso general.

Esta pieza fue adquirida por una Señora, que movida por las reiteradas peticiones y oraciones de las Religiosas, recomendó a su hija que a su muerte la devolviera al Convento, donde llegó el pasado año de 1990.

DESCRIPCIÓN

La imagen se venera en la iglesia del Convento de Religiosas Mínimas de Archidona, en un retablo en el lado lateral izquierdo, de estilo y ejecución del siglo XVIII de tipo escaparate, sobre el que cae un pabellón que simula telas recogidas, todo de madera dorada. En la parte superior se incrustan unos cuadritos de pequeño tamaño y en la rosca del arco figura la siguiente inscripción:

El Capitán Pedro Clavero de León rescató esta antigua imagen de poder de los infieles de Flandes que la tenían en el fuego haciendo escarnio y su nieto Don Manuel Clavero y Luna la colocó aquí el día 8 de Septiembre de 1736.

Se trata de un fuelle para avivar el fuego forrado de cuero sobre el que se adosa un medio relieve de la Virgen con el Niño que lleva un ave cogida por las alas. (figura 1). El material es madera plicromada, vistiendo la Virgen túnica roja y manto azul con adornos dorados. Es de destacar que la Virgen es trigueña y su vestido con escote cuadrado le presta un cierto aire profano, muy común en la pintura holandesa del siglo VXII, en obras de Rembrandt por ejemplo. También lleva una joya o prendedor en el centro del escote, detalle de lujo y alta significación social, acorde con su porte de serena dignidad de matrona que mira frontalmente.

Con su mano derecha sujeta el pecho del niño, y con la izquierda su pie derecho dejando la pierna en completa horizontal sobre la que monta la otra.

El Niño, muy rollizo y rubio, va desnudo, y no parece prestarle mucha atención a su Madre, sino más bien a un juguete viviente que coge fuertemente por las

Iconografía mariana: La Virgen del Fuelle.

alas. Alrededor del bajorelieve van unas lenguas o destellos también tallados y policromados.

Bajo este conjunto, se ve la cabecita de un ángel que extiende sus alas, y una cartela con símbolos marianos como la palmera y el ciprés.

En la base del fuelle lleva una media luna de plata (Figura 3) con figuración humana rematada en estrellas montada sobre peana dorada de talla similar a las molduras del retablo donde se encuentra, por lo que ambas cosas debieron hacerse a la par, así como la funda de plata como veremos. En la peana figura una cartela con una inscripción que las fotografías de 1959 muestran en la parte superior del fuelle que dice así:

Ilmo. Sr D. Gaspar Molina y Rocha del Consejo de su Magestad, obispo de Almería, concede 40 días de indulgencia a todas las personas que delante de esta Santa imagen rezasen una Ave María para la exaltación de nuestra Santa fe católica. Año de 1749

Una funda de plata envuelve el fuelle por los laterales y el dorso (Figura 2) donde se vuelve a repetir la inscripción del retablo:

El Capitán Pedro Clavero de León rescató esta Santa imagen del poder de infieles en Flandes que la tenían en el fuego haciendo escarnio y su nieto Don Manuel Clavero y Luna la colocó aquí . Año de 1736

La técnica de la platería, sin contraste ni punzón, es de repujado, con gruesos motivos de hojas carnosas por el dorso que se adaptan al perfil del fuelle. En los laterales el trabajo es más plano y seco, de estética manierista. El borde externo está recorrido por rayos también de plata, alternando los rectilíneos, todos ellos rematados por estrellas, cuya fuente de inspiración son los tallados en madera alrededor de la imagen. El mango del fuelle se remata por corona de plata y así mismo la Virgen y el Niño portan sendas coronas sobre sus cabezas.

Estilísticamente estamos ante una original obra de arte, adaptando a un objeto de la vida cotidiana, un bajorelieve sacro, hecho que podríamos situar en los primeros años del siglo XVII. Los caracteres físicos, tanto del Niño como de la Virgen,

M^a Dolores Aguilar

rubios, de rostros redondeados, anatomías más bien opulentas, los hacen acreedores de un arte no español, sino flamenco donde aparecen estos tipos físicos en sus artes plásticas, y donde el realismo, y la mezcla de lo sacro y lo profano, eran normas habituales de la pintura desde el siglo XV.

Es una sociedad burguesa, que da importancia a los objetos tangibles, jarrones, cuadros, espejos, flores, y ¿ por qué no ? a un fuelle de avivar la chimenea doméstica.

Junto a este gusto por los objetos cotidianos, la sociedad de los Países Bajos hasta la Contrarreforma, unió con particular habilidad las concepciones religiosas con la vida diaria, como puede ser la actividad del comerciante o del joyero. Esta asociación sacro-profana aparece por ejemplo en la obra de Petrus Christus *San Eloy* o en *El banquero y su mujer* de Quintyn Metsys.

En 1736 se realizó toda la obra de platería que cubre el fuelle y las coronas, así como la peana y el retablo que sin duda costeó este personaje llamado Don Manuel Clavero y Luna.

LOS CLAVERO

Lo primero que se nos planteó fué buscar documentación de las dos personas de las que nos informa la propia obra de arte. Pensando que Don Pedro Clavero pudo haberse casado en Archidona y que de ahí le vinieran los lazos con esta ciudad, consultamos los libros de matrimonios² desde 1530 a 1689 y no aparece ni una sola vez este apellido. Tampoco se casó en la localidad su nieto Don Manuel Clavero, por lo que pensamos que es una familia no residente en Archidona.

Ante estos hechos podemos esbozar la siguiente hipótesis, conjetura envuelta en los acontecimientos de la política exterior de España de principios del siglo XVII.

Los Países Bajos, Belgica y Holanda, eran en origen territorios pertenecientes a la Casa de Borgoña, pero que tras sucesivos enlaces matrimoniales quedaron incorporados a la corona española. Felipe II en su testamento nombró a su hija la Archiduquesa Isabel Clara Eugenia, Gobernadora de los Países Bajos, aunque siempre con

²Archivo Parroquial de Archidona. Libros de matrimonios 1567-1615 y 1697-1761. Consultados también los índices que llevan, no aparece nunca el apellido Clavero.

Iconografía mariana: La Virgen del Fuelle.

el descontento de los holandeses, protestantes, que no querían tener un gobernante católico.

Mientras tanto desde España se hacían grandes esfuerzos para apoyarla a costa de una sangría de hombres y dinero.

La guerra, una guerra de religión en principio, estalló en 1618 y se llamó de los 30 años por su duración, en la que España tomó partido por los católicos, junto al Emperador Fernando II, alcanzando éxitos en el primer periodo de la guerra como la rendición de Breda en 1624, inmortalizada por Velazquez. Pero después, el conflicto que había empezado con carácter religioso, toma tintes políticos con la entrada en la contienda de Dinamarca, Suecia y Francia, en realidad potencias aliadas a favor de los protestantes contra el Imperio español, cuyos invencibles Tercios fueron derrotados en 1643 en la batalla de Rocroy, llegando la paz en 1648.

Con todo lo dicho, se puede conjeturar mientras la documentación no nos informe de otra cosa lo siguiente:

El Capitán Pedro Clavero debió nacer hacia 1610, y muy joven con unos 20 años tomaría parte en el último periodo de guerra entre 1635-1648. El título de Capitán no significaba en la Edad Media una jerarquía militar, si bien desde el siglo XV³ se entiende por Capitán la persona que manda una compañía de unos 20 hombres que se le confían por sus dotes militares. Durante su estancia en Flandes, donde ambos ejércitos se infringían las mayores humillaciones, tuvo el bello gesto de rescatar esta imagen que trajo consigo a su regreso a España, hecho que tuvo que ser en 1648 en que termina la guerra, o tal vez antes, en 1643 tras la derrota de Rocroy.

Ignoramos dónde se estableció a su vuelta, pero lo cierto es que conservó la imagen con devoción y esmero, pues como un preciado objeto familiar la encontramos en manos de su nieto en 1736.

Suponiendo una edad media de 30 años, hacia 1640 Don Pedro Clavero debió tener un hijo, padre a la vez de Manuel Clavero, que suponemos nacido hacia 1670. En 1736, podía tener 66 años, edad más que avanzada para aquellos tiempos, y quizás presintiendo su muerte fué cuando donó tan estimado tesoro familiar, acaso por falta de herederos.

³Enciclopedia Larousse Vol. 2 Pg 648

M^a Dolores Aguilar

Tampoco sabemos por ahora por qué la depositó en el Convento de Religiosas Mínimas de Archidona ni que relación guardaba con esta ciudad en la que este apellido es foráneo.

ICONOGRAFÍA

Desde la Edad Media,⁴ la Naturaleza se interpretó como un camino para ir a Dios, buscando a través de la botánica y la zoología explicaciones y símbolos que aproximaran el alma a Él: Los animales fieros y mansos ofrecían una lección, máxime si eran mencionados en la Biblia y refrendados por los Padres de la Iglesia, siempre bajo el simbolismo moralizante como queda patente en los bestiarios medievales como el *Bestiario de Oxford*, donde los buitres no son demasiado diferentes en su aspecto físico a la calandria, pues no se busca el realismo en la representación sino el simbolismo que entraña.

La Edad Media proporcionó numerosos modelos para el Arte cristiano posterior, como es el caso de Jesús-Niño con un pájaro, inspirado en el Evangelio apócrifo del Pseudo Mateo⁵ que narra cómo el Niño jubaba con pájaros de barro a los que después daba vida, simbolizando el alma redimida y por tanto la inmortalidad espiritual⁶.

Las frutas, los pájaros, que con tanta frecuencia vemos portar al Niño Jesús, sirviéndoles a veces de juego infantil, tienen una significación simbólica y sólo pueden explicarse a partir de un místico sentido.

El pájaro que porta el Niño en sus manos es un ave zancuda de la familia de las carádridas, que comprende unas 120 especies, de diversas dimensiones y aspecto, como el chorlito, la becada, el avefría o la calandria. Tienen en común las patas altas

⁴El *Fisiólogo atribuido a San Epifanio*, seguido de *El Bestiario Toscano* Edición del Profesor Santiago Sebastián. Ed Tuero. 1986.

⁵REAU, Louis. *Iconographie del 'Art cretienne*. París. 1912. Nuevo Testamento. Vol. II Pg. 40. *Evangelio del Pseudo Mateo. Evangelios Apócrifos*. 5ª Ed. Biblioteca de Autores Cristianos. Madrid. 1985. Pg. 225.

⁶FRIEDMANN, Herbert. *The Symbolic golfinch*. Washintong. 1946. Cap. II Pg 7-y ss. Agradezco vivamente al profesor Santiago Sebastián sus indicaciones, al que debo también el texto de Friedmann

Iconografía mariana: La Virgen del Fuelle.

y delgadas y 4 dedos adaptados a medios acuáticos y lacustres⁷ por cierto tan abundantes en los Países Bajos.

En el *Fisiólogo Griego* de la Biblia de Smirna, el Caradrio aparece como un místico pájaro sanador asociado a la Redención⁸ como la Calandria, pájaro que según los antiguos curaba la ictericia. En el simbolismo cristiano se asocia a los enfermos en peligro de muerte a los que absorbe la enfermedad con su mirada, volando luego hacia el sol para purificarse. En este sentido es símbolo de Cristo que se cargó con los pecados de la Humanidad para sanarla del pecado por la redención y tras su Pasión, como la calandria voló hacia el cielo en la Ascensión.

A efectos simbólicos se ha propuesto⁹ una identificación entre aves tan diferentes como el jilguero, el águila, el caradrio, la calandria, la alondra, el chorlito, el halcón, la cigüeña, la paloma, el tordo o el gorrión, debido a la imposibilidad de identificar zoológicamente a veces, aves tan toscamente representadas y talladas.

En cualquier caso, todo pájaro en manos del Niño, es símbolo del alma cristiana por la que sufre Pasión, la sana y la redime, lo que entraña un anuncio de muerte, pero también de Vida, y de Resurrección y Ascensión, por parte del Salvador, que como el Águila o la calandria vuela hacia el sol, hacia la Inmortalidad.

La imagen pues que nos ocupa, no es una simple representación de la Virgen con el Niño que juega con un ave, sino que tiene un simbolismo místico: Cristo redime al alma, lo que significa la vuelta a la Vida e Inmortalidad espiritual que gozará en el Paraíso.

Esta iconografía, se complementa con otros elementos iconográficos referidos a su Madre, tales como el ciprés y la palmera que aparecen pintados en la cartela que sostiene el ángel en la parte inferior del bajorelieve.

El ciprés se cita en varias ocasiones en la Biblia:

*Las vigas de nuestra casa son de cedro, nuestros
artesonados de ciprés. Cantar 1. 17*

⁷Enciclopedia Larousse. Vol. II / Enciclopedia Espasa Vol. 11 Pg. 679.

⁸FRIEDMANN, Herbert. *The Symbolic...* O. C.

⁹FRIEDMANN, Herbert. *The Symbolic...* O. C.

M^a Dolores Aguilar

Tu plantel es un vergel de granados, de frutales los más exquisitos, de cipreses y de nardos. Cantar 4. 13

Vendrá a tí la gloria del Líbano, los cipreses, los olivos, los alerces, para embellecer tu santuario. Isaías 60. 13

Como cedro del Líbano crecí como ciprés de los montes del Hermón. Eclesiástico 24. 17

En estas citas, el ciprés está entendido como un árbol de noble madera, de cualidades magníficas por ser incorruptible. Otras veces se asimila a la conducta del sumo sacerdote que

Como ciprés se alza hasta las nubes. Eclesiástico 50. 11

El ciprés es el símbolo de la incorruptibilidad de la Virgen, preservada del pecado original por los méritos de Cristo, santísima en su conducta que se alza hasta el cielo en su vergel cerrado.

La palmera se cita también en el Cantar 7, 7:

Esbelto es tu talle como la palmera y son tus senos sus racimos. Yo me dije: voy a subir a la palmera a tomar sus racimos, sean tus pechos racimos para mí

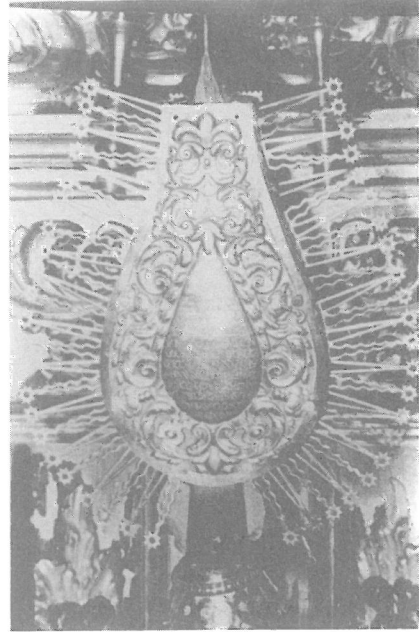
En la simbología mariana la palmera es el árbol fecundo que lleva fruto, que en este caso es el mismo Cristo, aludiendo por tanto a la maternidad divina de la Virgen.

Estos símbolos marianos matizan y complementan la idea mística expresada por el Niño: María es corredentora puesto que por Ella el alma recibió de nuevo la Vida. Concebida sin pecado, no conoció la corrupción ni el mal, idea de la inmortalidad expresada por el ciprés que refuerza el simbolismo místico que vimos en el Niño.

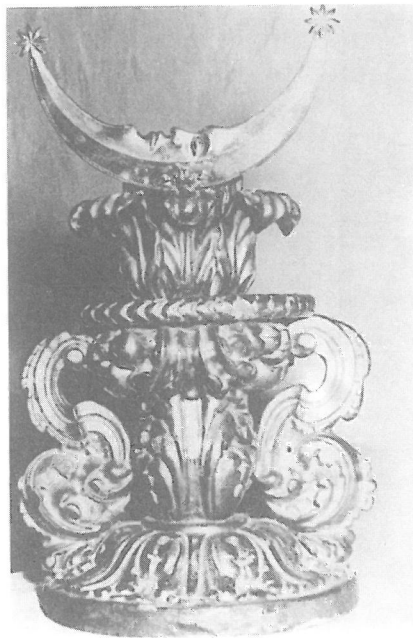
Iconografía mariana: La Virgen del Fuelle.



1. Virgen del Fuelle. Anverso.



2. Virgen del Fuelle. Reverso que muestra la funda de plata.



3. Peana.