

FORMACIONES SOCIALES IBÉRICAS EN CAÑETE LA REAL (MÁLAGA)

Ángel Recio Ruizⁱ y Emilio Martín Córdobaⁱⁱ

RESUMEN: La información que aportamos sobre las comunidades ibéricas de Cañete la Real tiene que ver, fundamentalmente, con la puesta en práctica de un proyecto de prospección arqueológica superficial, cuyos resultados se incluyeron en los diversos planeamientos urbanísticos municipales llevados a cabo por la Diputación Provincial de Málaga, ejemplos de Normas Subsidiarias de Planeamiento (NSP) y Plan General de Ordenación Urbanística (PGOU).

PALABRAS CLAVE: Productos arqueológicos, Ibérico, Cañete la Real.

IBERIAN SOCIAL FORMATIONS IN CAÑETE LA REAL (MÁLAGA)

ABSTRACT: The information we provide about the Iberian communities of Cañete la Real has to do mainly with the implementation of a project of superficial archaeological prospecting, whose results were included in the various municipal urban planning carried out by the Diputación Provincial de Málaga, examples of Subsidiary Standards of Planning (NSP) and General Urban Planning Plan (PGOU).

KEY WORDS: Archaeological Products, Iberian, Cañete la Real.

Cañete la Real, «[...] fértil de pan, vino, aceyte y ganados¹». Por aquí discurren antiguas vías de comunicación que relacionan estas tierras con la Serranía de Ronda, bahía de Cádiz, valle del Guadalquivir y litoral malagueño.

Aunque algunos de los yacimientos ibéricos que tratamos ya se conocían (Cerro Sabora, Serrato), otros son fruto de registro posterior en el valle del Guadalhorce². No obstante, el grueso de los mismos se inventarió el año 1993, tras la puesta en práctica de un proyecto de prospecciones arqueológicas³. De los 109 sitios arqueológicos mostrados, 14 lo encuadrábamos en facies ibérica general. Trabajos más recientes añaden nuevos enclaves hasta un total de 220⁴ y completan el conjunto de lugares históricos adscritos a la formación social ibérica⁵, por ahora 24, en ciertos casos con inicio en la transición Tartésico Final/Ibérico Antiguo (TF/IA) de los siglos -VII-VI.

Como se ve, las referencias que manejamos son maduras en el tiempo, o expresamente viejas, de hace 20/30 años. Por circunstancias diversas no se pusieron a disposición de los posibles interesados.

i Arqueólogo.

ii Arqueólogo. Departamento Patrimonio Histórico Artístico Ayuntamiento de Vélez-Málaga.

1 ESTRADA, J. A. (1991): 37.

2 RECIO RUIZ, Á., MARTÍN CÓRDOBA, E. y RAMOS MUÑOZ, J. (1993).

3 RECIO RUIZ, Á. (1997).

4 RECIO RUIZ, Á. (2013-2014).

5 El plano de la fig. 1 refleja los yacimientos ibéricos inventariados en la comarca del Guadalteba, ascendiendo a 80 (el n.º 81, *Dientes de la Vieja*, aunque por escasos metros, pertenece a El Saucejo, Sevilla). Los de Cañete la Real abarcan los números 57 a 80, ambos inclusive.

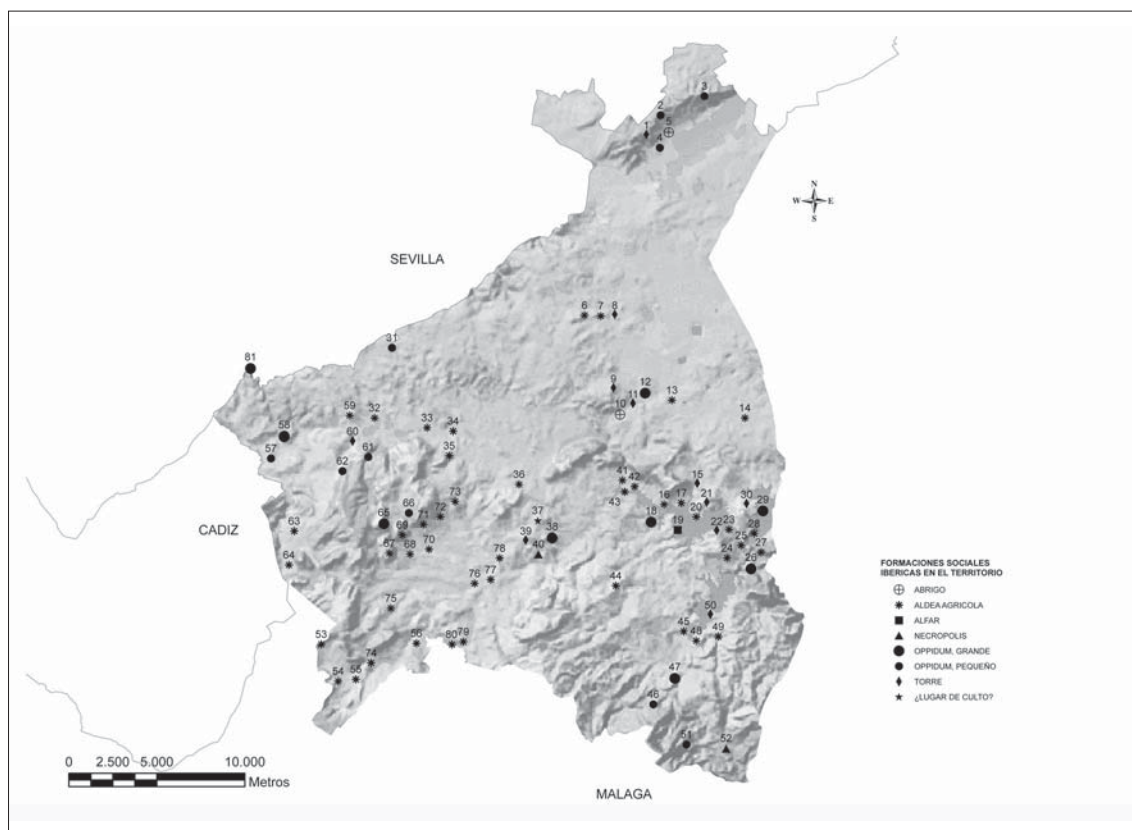


Figura 1. Formaciones sociales ibéricas en el territorio

Hoy consideramos oportuno sacar a la luz tal documentación, especialmente descriptiva y gráfica, referida a los productos arqueológicos⁶, depositados en el Museo de Málaga. Los futuros arqueólogos tendrán a su alcance estos datos primeros fruto de la ocupación humana de estas tierras y, sobre tales bases, emprender con provecho el análisis y desarrollo de su proceso histórico⁷. Creemos haber exprimido en parte las posibilidades de estudio que la arqueología ibérica malagueña nos ofreció a través de sus producciones de superficie. Los proyectos de prospección/excavación que se lleven a efecto tendrán apoyos más firmes para intentar una

aproximación a los problemas que nos vienen planteando las comunidades indígenas del interior. Estos son los yacimientos de facies ibérica que presentamos:

57) **Cerro Corbones**. Pequeña elevación de la margen derecha (m. d.) del río Corbones, rodeada por buenos suelos agrícolas (Lám. I), con recinto fortificado, sometido a expolio sistemático. La cerámica se elaboró a torno, con solo dos fragmentos a mano y uno lítico (moleta). Anotamos tres ánforas (Fig. 2, nn. 7-8) y tres cazuelas (Fig. 2, n.º 9). Diversos vasos y cuencos (Fig. 2, n.º 2), un plato de principios del siglo -III

6 Aunque la información que exponemos abarca la totalidad de lugares ibéricos conocidos, la parte gráfica adjunta concierne a los *oppida*, alguna upa y torre, toda vez que el arsenal de dibujos y fotos (copioso), hace inviable su publicación en este formato.

7 RECIO RUIZ, Á. (2013-2014).

CUADRO-RESUMEN DE LOS YACIMIENTOS IBÉRICOS DE CAÑETE LA REAL						
N.º	DENOMINACIÓN	SECUENCIA CULTURAL	FUNCIÓN- NALIDAD	INTERVENCIÓN ARQ.	AFECCIÓN	N.º YAC. PGOU
57	CERRO CORBONES	¿IBÉRICO ANTIGUO?, PLENO	OPPIDUM	PROSPECCIÓN	EXPOLIO	102
58	EL CASTILLEJO	¿IB. ANTIGUO?, PLENO/FINAL	OPPIDUM	PROSPECCIÓN	EXPOLIO	97
59	CERRO ROSAS	IBÉRICO	¿UPA?	PROSPECCIÓN	AGRÍCOLA	99
60	HERRIZA A. FUENTEZUELA	¿IBÉRICO PLENO?, IB. FINAL	¿TORRE?	PROSPECCIÓN	CANTERA	94
61	CERRO DE LAS VENTANAS	¿IBÉRICO FINAL?	¿OPPIDUM?	PROSPECCIÓN	CANTERA	91
62	CERRO POZUELOS	IBÉRICO PLENO/FINAL	¿TORRE?	PROSPECCIÓN	CANTERA	89
63	LLANO DEL OJO	IBÉRICO FINAL	¿UPA?	PROSPECCIÓN	AGRÍCOLA	107
64	EL CARACOL	IBÉRICO ANTIGUO/FINAL	UPA	PROSPECCIÓN	AGRÍCOLA	78
65	CERRO SABORA	¿IB. ANTIGUO?, PLENO/FINAL	OPPIDUM	SONDEOS ARQ.	EXPOLIO	71
66	CERRO ERMITA CALVARIO	IBÉRICO ANTIGUO/FINAL	¿OPPIDUM?	PROSPECCIÓN	ERA, AGRÍCOLA	52
67	QUICIOS DEL MORO-1	IBÉRICO ANTIGUO/FINAL	¿UPA?	PROSPECCIÓN	AGRÍCOLA	69
68	QUICIOS DEL MORO-2	¿IBÉRICO ANTIGUO?, FINAL	¿UPA?	PROSPECCIÓN	AGRÍCOLA	50
69	QUICIOS DEL MORO-3	IBÉRICO	¿UPA?	PROSPECCIÓN	AGRÍCOLA	51
70	LOMA DEL BARBERO	IBÉRICO ANTIGUO	UPA	PROSPECCIÓN	AGRÍCOLA	193
71	EL ALGARBEJO	IBÉRICO FINAL	¿UPA?	PROSPECCIÓN	AGRÍCOLA	59
72	CORTIJO DE LA PILETA	IBÉRICO ANTIGUO	UPA	PROSPECCIÓN	NAVE	60
73	HAZA DE LA HOYA-4	IBÉRICO ANTIGUO	UPA	PROSPECCIÓN	AGRÍCOLA	174
74	LADERONES	IBÉRICO ANTIGUO	UPA	PROSPECCIÓN	AGRÍCOLA	201
75	Cº BAJO C. DEL BECERRO	IBÉRICO FINAL	UPA	PROSPECCIÓN	AGRÍCOLA	21
76	CAMINO DE ORTEGÍCAR	IBÉRICO ANTIGUO	UPA	PROSPECCIÓN	AGRÍCOLA	40
77	ARROYO DE LAS CABREJAS	IBÉRICO ANTIGUO	UPA	PROSPECCIÓN	AGRÍCOLA	194
78	LAS CABREJAS	IBÉRICO ANTIGUO	UPA	PROSPECCIÓN	AGRÍCOLA	195
79	SERRATO	IBÉRICO ANTIGUO/FINAL	UPA	PROSPECCIÓN	AGRÍCOLA	7
80	ALFAR DE SERRATO	IBÉRICO ANTIGUO	¿UPA?	PROSPECCIÓN	AGRÍCOLA	8

(Fig. 2, n.º 10), atípicos, bases y asas. La cerámica lisa sobrepasa a la decorada y la de barniz rojo a la bicroma rojo/negro. Los motivos son geométricos, de líneas (Fig. 2, n.º 1) y semicírculos concéntricos (Fig. 2, n.º 4). Aunque el mayor número sugiere una datación tardía, algunos restos podrían encuadrarse en momentos Ibérico Pleno. El comienzo del asentamiento humano cabría retrotraerlo a facies Protoibérico/Ibérico Antiguo, a tenor de la mínima muestra modelada a mano y un asa bífida (Fig. 2, n.º 6).

58) **El Castillejo.** Cabezo dominante en la margen izquierda (m. i.) del Corbones, de gran visibilidad hacia la *Cañada Real de Corbones a*

Almargen, fiscalizando los terrenos agrícolas. Aunque se ha venido practicando una rapiña continuada, todavía son elocuentes tramos de muralla que, en su momento, definieron los límites del *oppidum*.

El grueso de la producción cerámica es a torno (6 restos a mano, Fig. 3, n.º 4) y pertenece al apartado anfórico, con bordes de sección redondeada (Fig. 3, n.º 3) y trapezoidal (Fig. 3, nn. 9, 12), de inicios del siglo -IV, así como asas de sección circular (Fig. 3, n.º 10). Las cazuelas de borde horizontal saliente y cuerpo de tendencia globular (Fig. 3, n.º 2) están atestiguadas. Tres trozos pasados de cocción podrían señalar

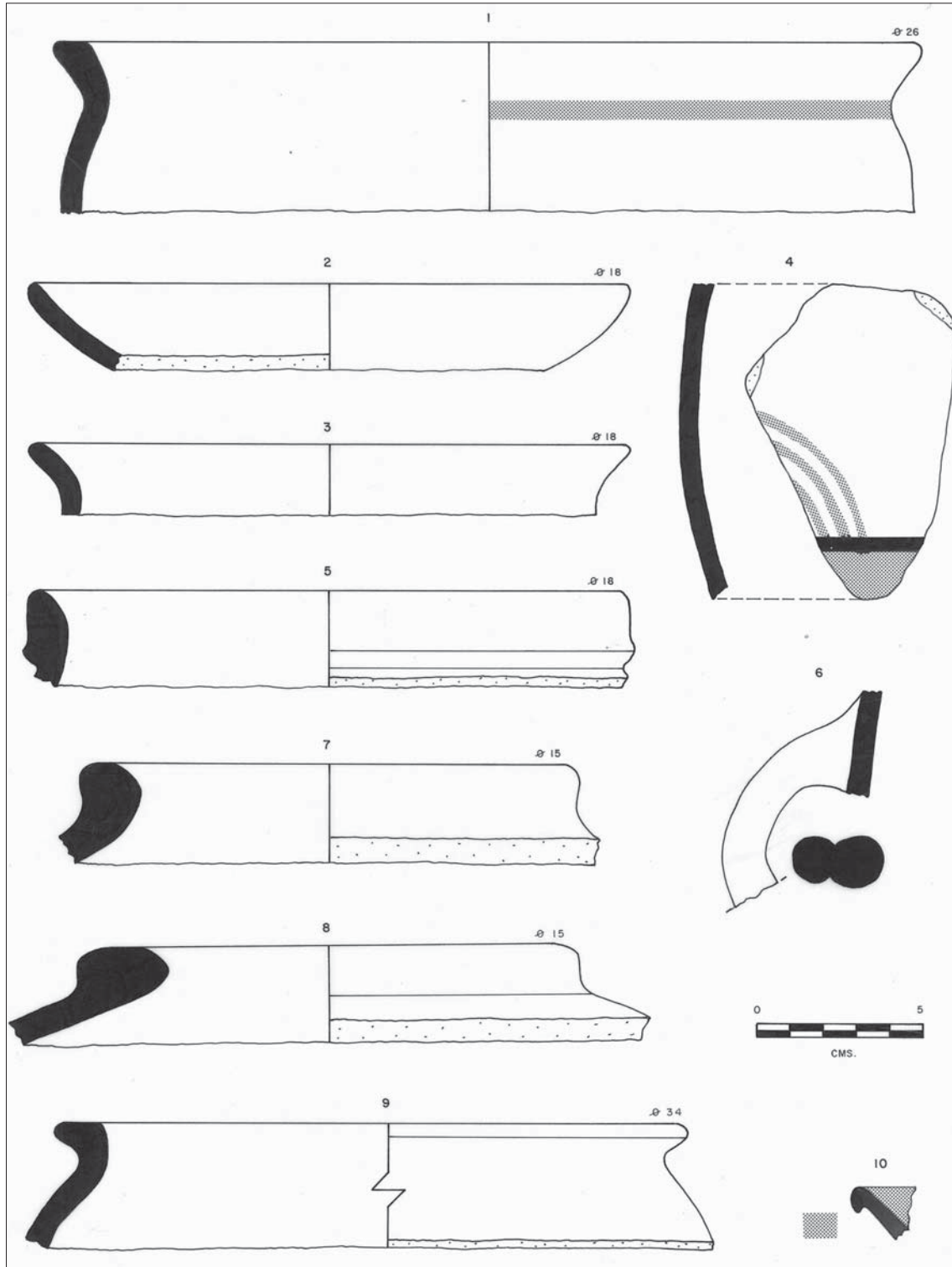


Figura 2. Cerro Corbones. Productos cerámicos

Lámina I. Cerro
Corbones

la existencia de un alfar. Hay variedad de vasos. También son evidentes (en menor medida) ollas, cuencos, platos, morteros, cuenco/lucerna (Fig. 3, nn. 13-16, 19), etc. Entre los restos decorados predomina el barniz rojo (Fig. 3, nn. 5, 14, 18, 20). Su plasmación en vasos es normalmente lineal, de bandas paralelas. La decoración bicroma (rojo-negro) asoma en tres ejemplares (5 %, Fig. 3, n.º 17). Uno *¿kalathos?* ostenta ornamentación similar, además de otra figuración geométrica (semicírculos concéntricos, Fig. 3,

n.º 20). Fruto de expolio anotamos eslabones de cadena (hierro) y un fragmento en bronce de probable fibula La Tene. La tipología observada nos lleva a su encuadre en facies Ibérico Pleno/Final. Los materiales a mano y ciertos tipos a torno, avalarían una facies IA.

59) **Cerro Rosas.** En la cima/ladera de una loma suave con vistas al camino natural arroyo de la Fuentezuela/río Corbones, de buenos suelos agrícolas. Los productos arqueológicos son escasos y definen un amplio abanico

Lámina II. El
Castillejo,
panorámica

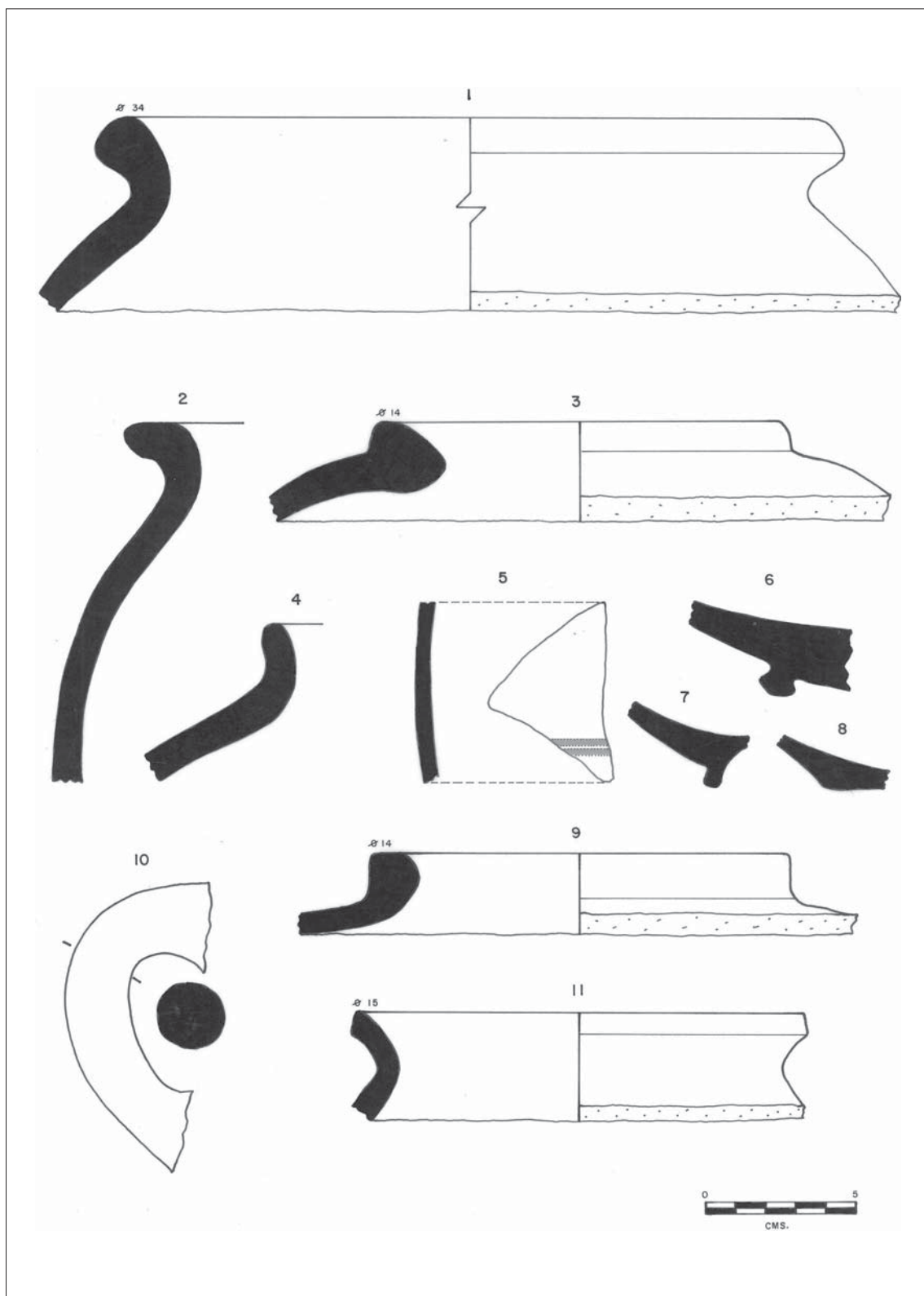


Figura 3. El Castillejo. Productos cerámicos

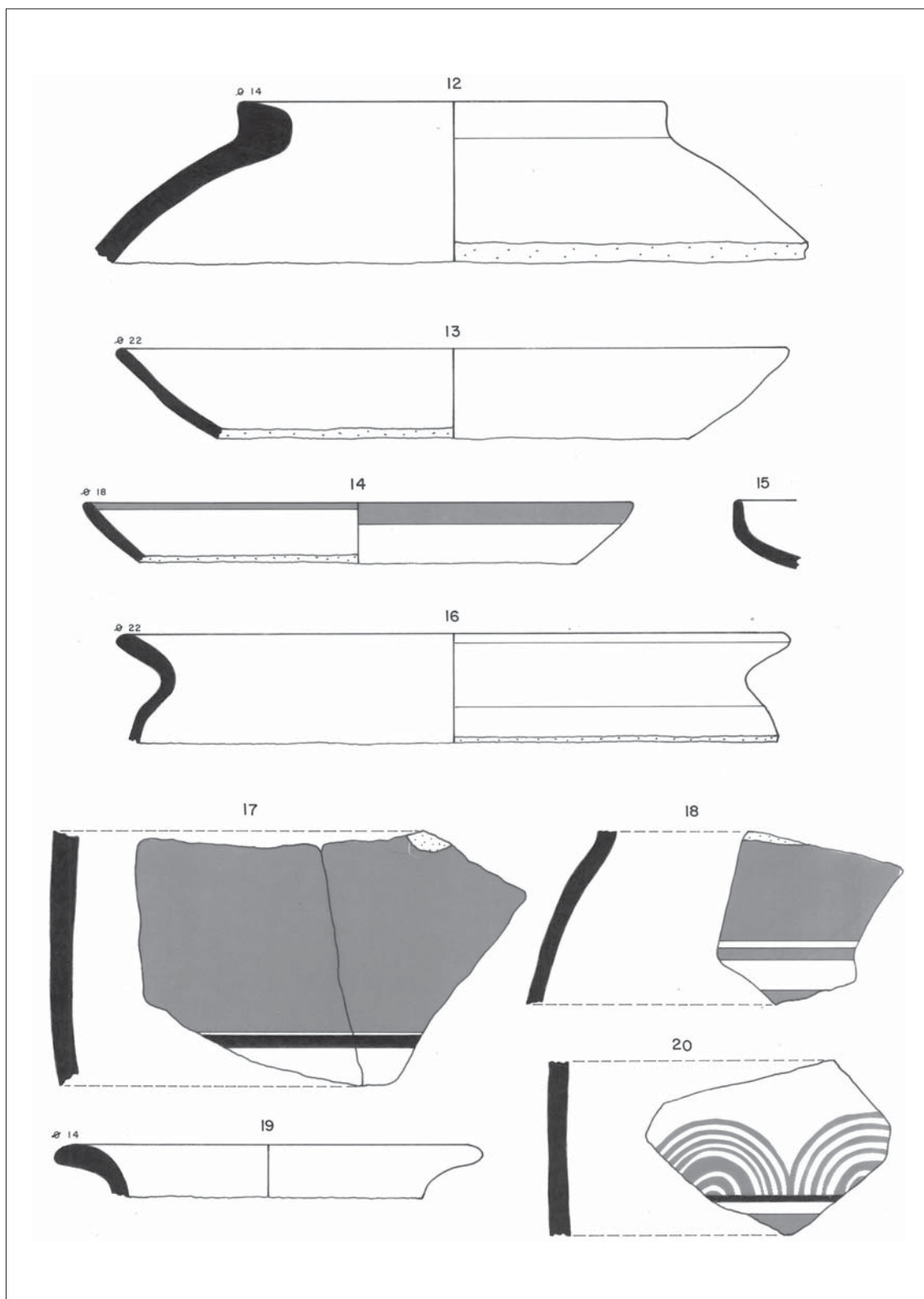


Figura 3 (continuación). El Castillejo. Productos cerámicos



Lámina III. El Castillejo. Recinto fortificado

cronológico, con cerámica a mano (tres) y a torno (dos), estos últimos de *terra sigillata* y un atípico decorado por dos líneas negras paralelas que delimitan franja de barniz rojo. Estos miembros sólo adelantan su ocupación temporal dilatada, de la que pudo participar una facies ibérica general, parca e imprecisamente apreciada.

60) **Herriza Arroyo de la Fuentezuela.** Pequeño recinto ¿torre? de estructuras ciclópeas (Láms. IV-V). Ofrece remarcada atención al camino del río Almargin/arroyo de la Fuentezuela y provincias de Cádiz/Sevilla (río Corbones y valle del Guadalete) o a la Serranía de Ronda (*Cerro Pozuelos*). Es herriza calcárea poco destacada sobre el llano (conglomerados) y ladera (flysch), a cuyos pies⁸ discurre el *Camino de Campillos a Olvera*. Se rodea de suelos con potencial agrícola y abundancia de agua (manantial Majavea). La falda norte muestra indicios de una antigua cantera (piedras de molino).

La cerámica a mano (un borde de vaso acampanado) y restos líticos (sílex, pizarra perforada)

anuncian una plausible ocupación prehistórica/protohistórica. A torno contemplamos productos de facies ibérica y romana (imitación campaniense y *tsb*). La mayor parte de los tientos ibéricos no se decoran. Encontramos un recipiente con borde ornamentado por líneas negras dispuestas en el sentido del radio; un atípico policromo de líneas negras paralelas y franja de barniz rojo; otro compuesto por bandas paralelas de barniz rojo. Sobresalen las vasijas de tamaño mediano, seguidas de las pequeñas (un solo fragmento de ánfora). El repertorio vascular avala una facies ibérica tardía y, probablemente, plena.

61) **Cerro de las Ventanas.** Mogote sobresaliente, coronado de antenas, amenazado por labores de cantería (Lám. VI). La cima muestra restos desmoronados, poco perceptibles, de posible recinto fortificado, así como escasos fragmentos cerámicos a mano (Calcolítico/Bronce) y a torno, estos últimos atípicos, de probable facies Ibérico Final.

8 En la base del cortado oriental hay una covacha donde se plasman grabados incisos con morfología fusiforme y sección en V, de cronología incierta, *vid.* MAURA MIJARES, R. (2011): 142-145.



Lámina IV. Herriza A.
Fuentezuela



Lámina V. Herriza.
Recinto ciclópeo

62) **Cerro Pozuelos.** Lomilla con recinto fortificado o torre en muy mal estado de conservación (cantera), por encima de la carretera a La Atalaya (Lám. VII). Goza de espléndidas panorámicas sobre la vía del Guadalete/Corbones, oteando los centros ibéricos de *Herriza Arroyo*

de la Fuentezuela, El Castillejo y Cerro Corbones. La cultura material observada no es cuantiosa: un resto de pulimento (hacha), borde de ánfora ibérica y otro tardopúnica T-9.1.1.1⁹, exigua cantidad que podría avalar una facies Ibérico Pleno y Final.

9 RECIO RUIZ, Á. y MARTÍN CÓRDOBA, E. (2006): 489-90.



Lámina VI. Cerro de las Ventanas



Lámina VII. Cerro Pozuelos

63) **Llano del Ojo.** Al oeste del municipio (Hoyo de las Cuevas), sobre extensa llanura de la m. d. del río Corbones, en las proximidades de un manantial, litología de conglomerados, gravas, arenas y arcillas, del Cuaternario, que muestra suelos agrícolas aptos. La superficie acoge restos líticos de factible taller y mínimos fragmentos cerámicos a torno, amorfos, de facies Ibérico Final.

64) **El Caracol.** En el extremo suroccidental del término (Fuente del Pleito), con acceso desde La Atalaya. Pequeño asentamiento (probable upa) en suelo arcilloso y entorno de conglomerados, gravas, arenas, y arcillas, en la m. d. del Corbones, afectada por arado profundo y detector de metales. En superficie recogimos 12 fragmentos cerámicos (uno a mano). Los demás

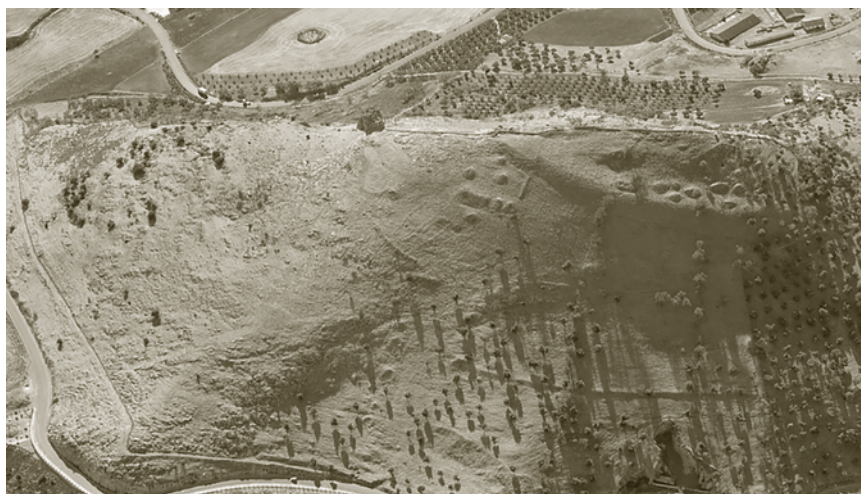


Lámina VIII. Cerro Sabora, oppidum

se encuadran en momentos ibérico y romano. La facies IA está sugerida por dos asas de ánfora (siglos -VII-VI). Otros trozos podemos inscribirlos en la etapa iberorromana, casos de cazuela, orza decorada con barniz rojo y base con pie de anillo. Seis son de época romana (*tsb*, *tsc*-C y D), que prolongarían la vida del asentamiento hasta el siglo IV.

65) **Cerro Sabora.** O de la Horca, loma descollante (Lám. VIII)¹⁰ al sur del casco urbano, con recinto de bastiones rectangulares, excelentes panorámicas al valle del Guadalteba. Su conocimiento viene de lejos, motivado por el hallazgo de una tabla de bronce en la que los saborenses pedían al emperador Vespasiano trasladar el asentamiento a un sitio en llano¹¹. Los sondeos arqueológicos practicados¹² determinaron que la mayoría cerámica es de factura ibérica y medieval. El material lítico son lascas trabajadas y núcleos

de desbaste. Aparecen hachas pulimentadas de tradición más antigua. Respecto a los productos «ibéricos» a mano, en principio podría hablarse de un elenco muy temprano, s. -VIII (facies preibérica y protoibérica), hasta enlazar con la cerámica iberorromana de los siglos -II-I (restos quemados). El potencial romano es menor (campanienses e itálicas). Se documentó un fragmento de copa ática.

Las prospecciones de 1989 no ofrecieron apoyo significativo para aseverar un asentamiento del siglo -VI. Recogimos 78 restos cerámicos, abundando los de facies Ibérico Pleno/Iberorromano, algunos romanos, al igual que escoria de hierro y martillo minero¹³. Entre los recipientes grandes reseñamos ánforas (9 restos, Fig. 4, nn. 6, 21), con un ejemplar Dressel 1-A (siglos -II-I, Fig. 4, n.º 15), así como 2 orzas (Fig. 4, n.º 14) y 2 cazuelas (Fig. 4, n.º 1).

10 <http://laflechadeltiempo.com/cerro-sabora-canete-la-real/>. Imagen capturada el 13-III-2016.

11 CIL II/2 5, 871. Sobre la historiografía de Sabora y estudio de sus fuentes epigráficas puede consultarse, entre otros autores, a RODRÍGUEZ OLIVA, P. y ATENCIA PÁEZ, R. (1983); ATENCIA PÁEZ, R. (1987): 142, fig. 3, nos refiere "...fragmentos pintados a bandas, líneas entrecruzadas, onduladas, etc., básicamente en color rojo vinoso..."; BERLANGA PALOMO, M.ª J. y BECERRA MARTÍN, S. (2009). Una vinculación espacial de la antigua Sabora con Los Castillejos de Teba y la ciudad romana de Sabora Flavia con el yacimiento ubicado en el Cortijo del Tajo, igualmente en Teba, es defendida por ORTIZ CÓRDOBA, J. (2013: 80-81) y MARTÍN RUIZ, J. A. (2013-a; 2015: 43-51).

12 SALVAGO SOTO, L. y RUIZ SOMAVILLA, I. (1990).

13 RECIO RUIZ, Á. (1990): 7, foto 11. Se alude al hallazgo de una moneda de *Malaka* y fibula anular.

De los medianos hay vasos, especialmente 8 de cuello señalado y labio caído (Fig. 4, nn. 7, 10) y 11 de borde saliente (Fig. 4, n.º 17), al igual que un trozo de *kalathos*. En las vasijas menores contemplamos 6 platos decorados con barniz rojo (Fig. 4, n.º 18), también ollas, cubilete (Fig. 4, n.º 11), soportes (Fig. 4, n.º 8) y un variado número de cuencos, 6 de borde indiferenciado (Fig. 4, n.º 20). Los no decorados suponen el 90,91 %. Anotamos motivos geométricos de líneas, franjas, aguas, espirales, semicírculos concéntricos, etc. (Fig. 4, nn. 3-5, 9-11, 14, 17-19), todo en barniz rojo. En definitiva, parecen ciertas las fases Ibérico Pleno/Final, quedando por demostrar una IA. De tradición fenicia se cita una cuenta de collar «de ojos» en pasta vítrea (colección particular), usadas como amuletos para alejar el mal de ojo¹⁴.

66) **Cerro Ermita del Calvario**. Plataforma caliza alargada, estrecha, al este de *Cerro Sabora*, con situación privilegiada. En superficie muestra, por tramos, un recinto murado en ruina manifiesta. Se recogió un lote cerámico (mano/torno) y lítico (sílex, pulimentos). La cerámica, en su mayor número, es a mano y tiene cabida en momentos del Bronce Pleno/Final. Nueve restos se presentan torneados, con tres que podemos adscribir a facies IA, como un borde de ánfora asimilable a la Forma A de Mañá; *pithos*; vaso con asa bífida; y los demás a la etapa final e iberorromana¹⁵.

67) **Quicios del Moro-1**. Ladera suave bajo el *Cerro de la Ermita del Calvario*, plantada de olivos, con entorno meridional/oriental de flysch para laborar el cereal¹⁶. Recogimos trece fragmentos cerámicos, cinco a mano y ocho a torno (uno medieval). Los realizados a mano son dos amorfos, una base plana y dos cuencos, uno de borde engrosado. De los torneados (ibéricos) contamos siete. Solo uno ofrece forma

–cuenco de borde indiferenciado–. Un asa de sección circular la incluimos en las ánforas. Los demás son atípicos, uno decorado por líneas negras paralelas y franjas de barniz rojo; otro por bandas rojas. Lo mínimo y parcialmente definitorio del conjunto hace difícil el encuadre en etapa segura del iberismo. Concretas superficies, por el tratamiento y desgrasantes (esquisto), pudieran adscribirse a facies IA. Los otros son más propios de momentos ibéricos tardíos, con algún resto romano. Probable upa.

68) **Quicios del Moro-2**. Cerca del anterior, participando de similares facetas físicas y amplitud cronológica, con productos líticos y cerámicos (mano/torno). En los primeros afloran alisador, machacador troncocónico (pulimentos), lasca interna, lasca de semidescortezado, hoja con dos truncaduras distales y elemento de hoz (sílex). Dos fragmentos cerámicos a mano son ollas. En el torno diferenciamos cuatro restos de ánfora, tres asas de sección circular (siglos -VII-VI) y un borde de parecida tipología. Anotamos un vaso de cuello troncocónico ¿*pithos*? con la superficie cubierta de barniz rojo apenas perceptible, así como un borde de vaso con asa de sección ovalada. Un asa bífida. Resumiendo, posible facies IA e Iberorromano, ambas parcas en materiales.

69) **Quicios del Moro-3**. En las proximidades de los dos asentamientos referidos, con parecidas circunstancias medioambientales, manantial, y suelos competentes para el desarrollo de cereales y olivos. Hay una cierta concentración de elementos líticos y cerámicos, de amplio espectro cronológico-cultural, con restos a mano y a torno, estos últimos ibéricos y medievales. Los fragmentos ibéricos son mínimos, amorfos, no decorados, que impiden un pronunciamiento sin equívocos sobre su adscripción, quizás igual que sus homónimos 1 y 2, acaso también upa.

14 MARTÍN RUIZ, J. A. (2011): 74.

15 RECIO RUIZ, Á. (1990): 8, fig. 3, n.º 57.

16 Hasta su futura resolución funcional, acaso convendría mantener para éste y los otros dos yacimientos homónimos, la duda razonable sobre la probable procedencia de sus materiales del cerro superior.

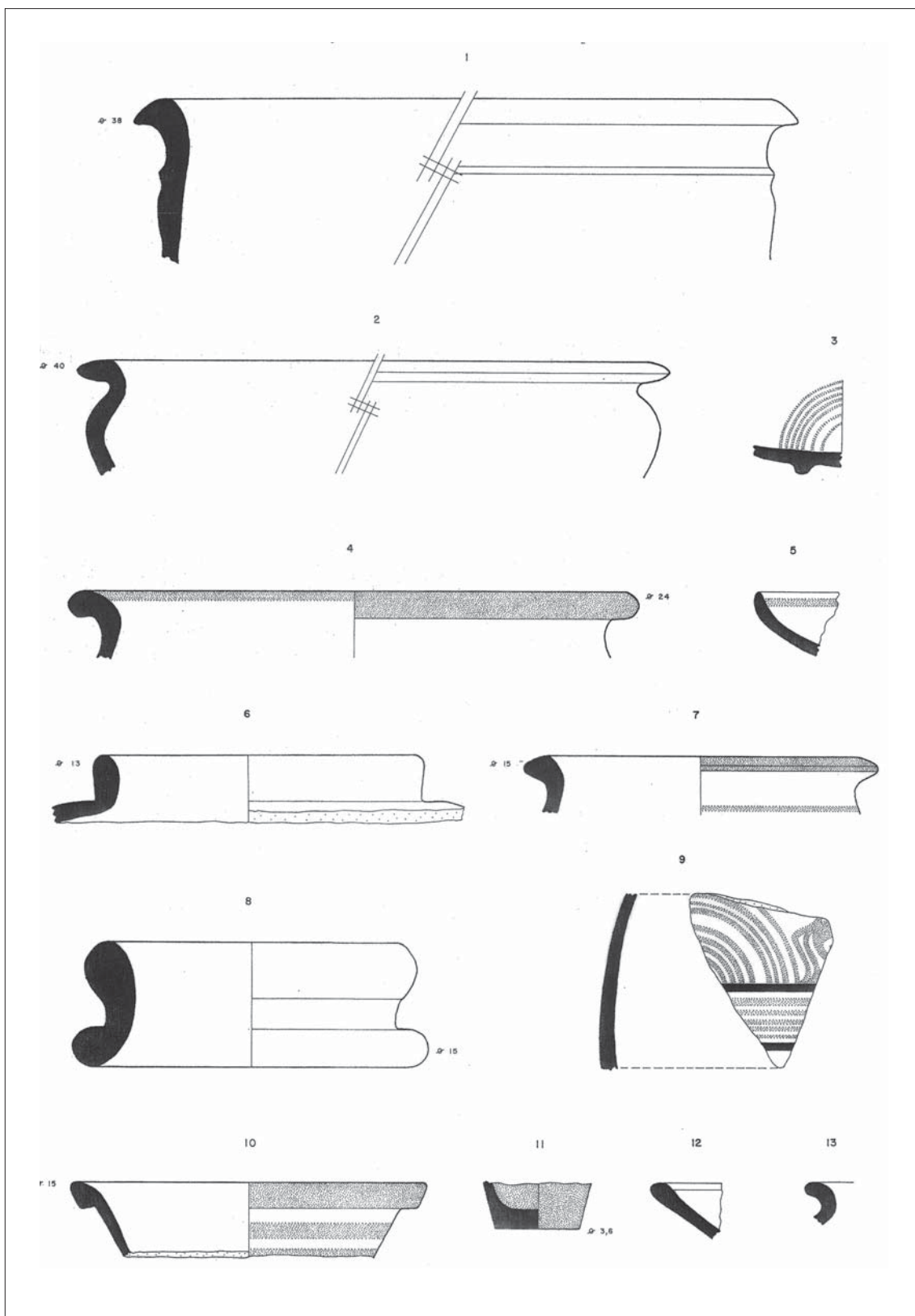


Figura 4. Cerro Sabora. Productos cerámicos

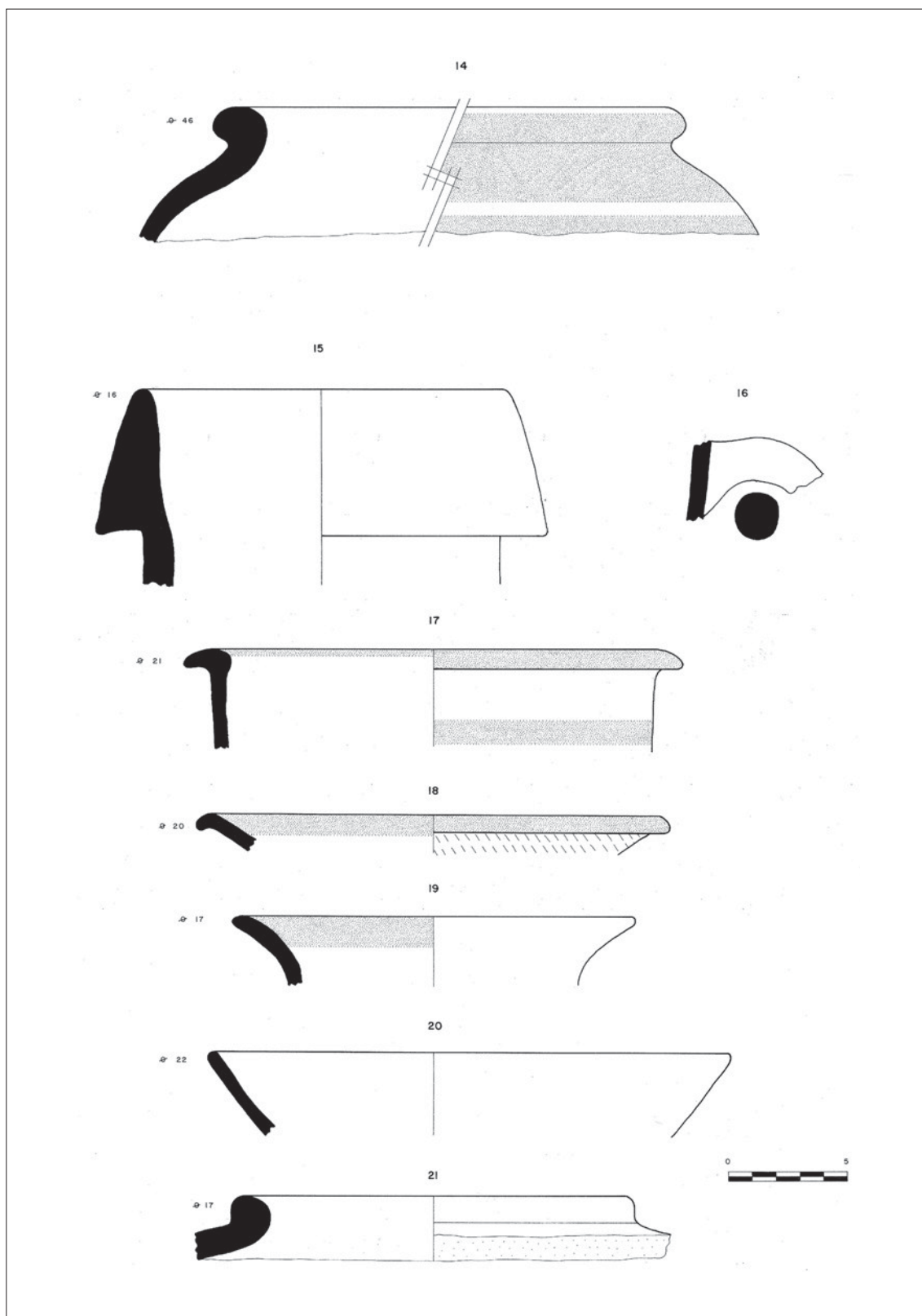


Figura 4 (continuación). Cerro Sabora. Productos cerámicos



Lámina IX. Loma del Barbero

70) **Loma del Barbero.** Antigua upa¹⁷ en extensa plataforma de la m. i. del arroyo Barbero (Lám. IX), conectada visualmente con *Cerro Sabora*, sobre terrenos capaces para producir cereales. Los *items* de cultura material son variados, líticos (molino y dos moletas) y cerámicos (mano/torno). Los veintiún fragmentos a mano se reparten así (Fig. 5, nn. 1-6): tres atípicos (dos decorados), ocho cazuelas o cuencos carenados¹⁸, cinco cuencos, un vaso, tres bases planas, un asa y ocho amorfos. La cerámica a torno no decorada alcanza treinta restos, con once ánforas de la Serie T-10¹⁹ (Fig. 5, nn. 9, 11), cinco cuencos-fuente (Fig. 5, nn. 7, 10, 12), tres vasos, ocho atípicos, dos trozos de cerámica gris (Fig.

5, n.º 12), etc. Determinados cuencos, vasos y amorfos contienen barniz rojo (Fig. 5, nn. 7-8, 13-14). Puede fecharse hacia los siglos -VII-VI.

71) **El Algarbejo.** En ladera o zona de contacto entre las calizas (sierra de Malandrejo) y tierras de labor (olivos), con manantial en sus proximidades. Apreciamos un repertorio lítico de sílex, pulimentos y fragmentos cerámicos a mano y a torno. Estos últimos se manifiestan mediante mínimos vasos, cuencos, ánforas y atípicos. Un vaso se decora en el borde exterior por franja de barniz rojo. Entre las ánforas hay un borde T-9.1.1.1., de finales del siglo -III y todo el siglo -II, así como un asa de sección circular. Esta exigua documentación avala un

17 RECIO RUIZ, Á. y MARTÍN CÓRDOBA, E. (2004): 335, fig. 1, n.º 34, 347, cuadro.

18 GARCÍA ALFONSO, E. (2007): 283-296.

19 RAMON TORRES, J. (1995): 229-232, 463, fig. 109, n.º 26 (T-10.1.2.1.). El “ánfora de hombro marcado” (Fig. 5, n.º 9) se produjo en Acinipo y se constata en diversos asentamientos de la Serranía (Cerro del Coto, Arriate), apuntándose como posible envase de ciertos productos excedentarios (cerveza) en el comercio indígena/fenicio, *vid.* AGUAYO DE HOYOS, P. y ADROHER AUROUX, A. M.ª (2002): 11. También se le conoce como ánfora de “borde estrangulado” o de “borde vuelto al exterior”, elaboradas en Cerro de los Infantes (Pinos Puente, Granada) y La Pancha (Algarrobo), entre otros lugares, sabiendo de su dispersión en Arroyo de las Piedras (Cuevas de San Marcos), La Hoya (Archidona), El Bujeo (Campillos), El Nacimiento (Valle de Abdalajís) y Raja del Boquerón (Ardales), *vid.* GARCÍA ALFONSO, E. (2007): 335, fig. 209.

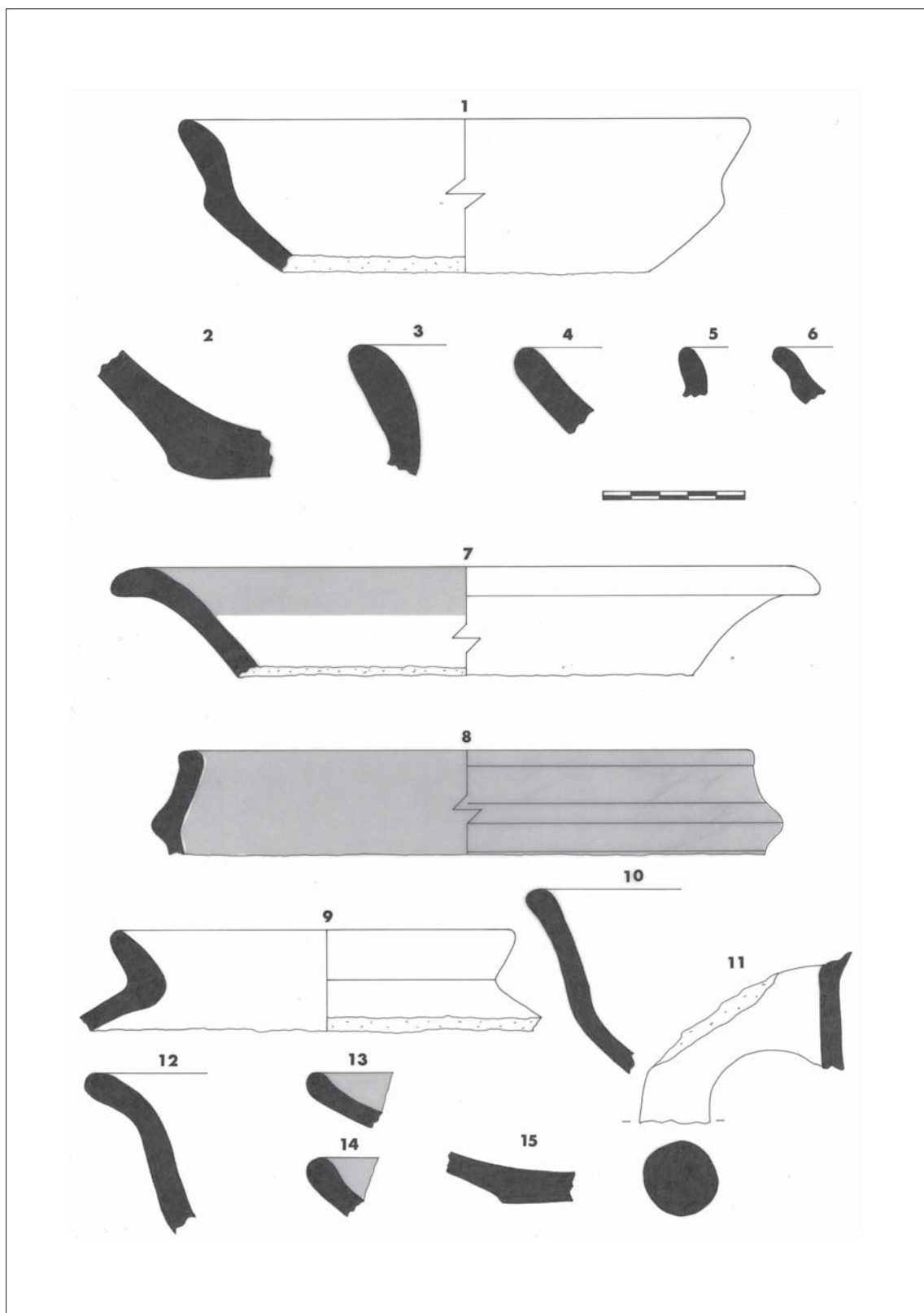


Figura 5. Loma del Barbero. Productos cerámicos



Lámina X. Camino Bajo de Cuevas del Becerro

asentamiento ibérico de facies tardía, con anterior ocupación prehistórica y posterior medieval. Probable upa.

72) **Cortijo de la Pileta.** Ladera de buena visibilidad, en suelos idóneos para la práctica del cereal, manantial cercano, sobre el antiguo camino que unía Cañete la Real y Teba. La construcción de una nave le afectó seriamente (prácticamente destruido). Se encuadra en las upa de los siglos -VII-VI y, como tales, presenta producciones arqueológicas estandarizadas, de fábricas líticas en base a un pulimento y sílex (más numerosos). Diez restos cerámicos a mano con ollas de borde saliente y engrosado, globulares, de borde exvasado, cuenco de borde engrosado, base plana, y algún atípico de calidad, pueden adscribirse al BFR. A torno cuenta cinco fragmentos entre ánforas, cuenco de borde engrosado, borde de *pitbos* y vaso de borde exvasado. Este reducido conjunto cerámico ofrece una data de los siglos -VII-VI.

73) **Haza de la Hoya-4.** Pequeño asentamiento que encuadramos entre las upa, localizado en el paraje de igual nombre, con acceso

por el camino de Almargen a Yunquera, entorno de buenas tierras de cereales y leguminosas, en ladera suave de buenas vistas, manantial. Se constata el año 2003 por una reducida muestra cerámica a mano y a torno, amorfos, adscritos a facies TF/IA de los siglos -VII-VI.

74) **Laderones.** Breve núcleo en plataforma de la m. i. del río de las Cuevas, al suroeste del núcleo urbano de Cuevas del Becerro, dedicado al cultivo del olivar, entorno de flysch. Los productos arqueológicos observados son característicos de la cultura material que singulariza a las upa, con restos líticos (sílex, pulimentos) y cerámicos (mano/torno), los últimos abundantes y amorfos, especialmente ánforas.

75) **Camino Bajo de Cuevas del Becerro.** Upa sobre ladera calma del paraje «Priego», dedicada al cereal, suelos flysch, junto al camino de Cañete la Real a Cuevas del Becerro (Lám. X), desde donde se vislumbran extensas panorámicas hacia el Guadalteba, en las inmediaciones de un manantial, afectada por arado profundo. La mayoría de artefactos son romanos. En la cerámica ibérica dominan los platos con barniz

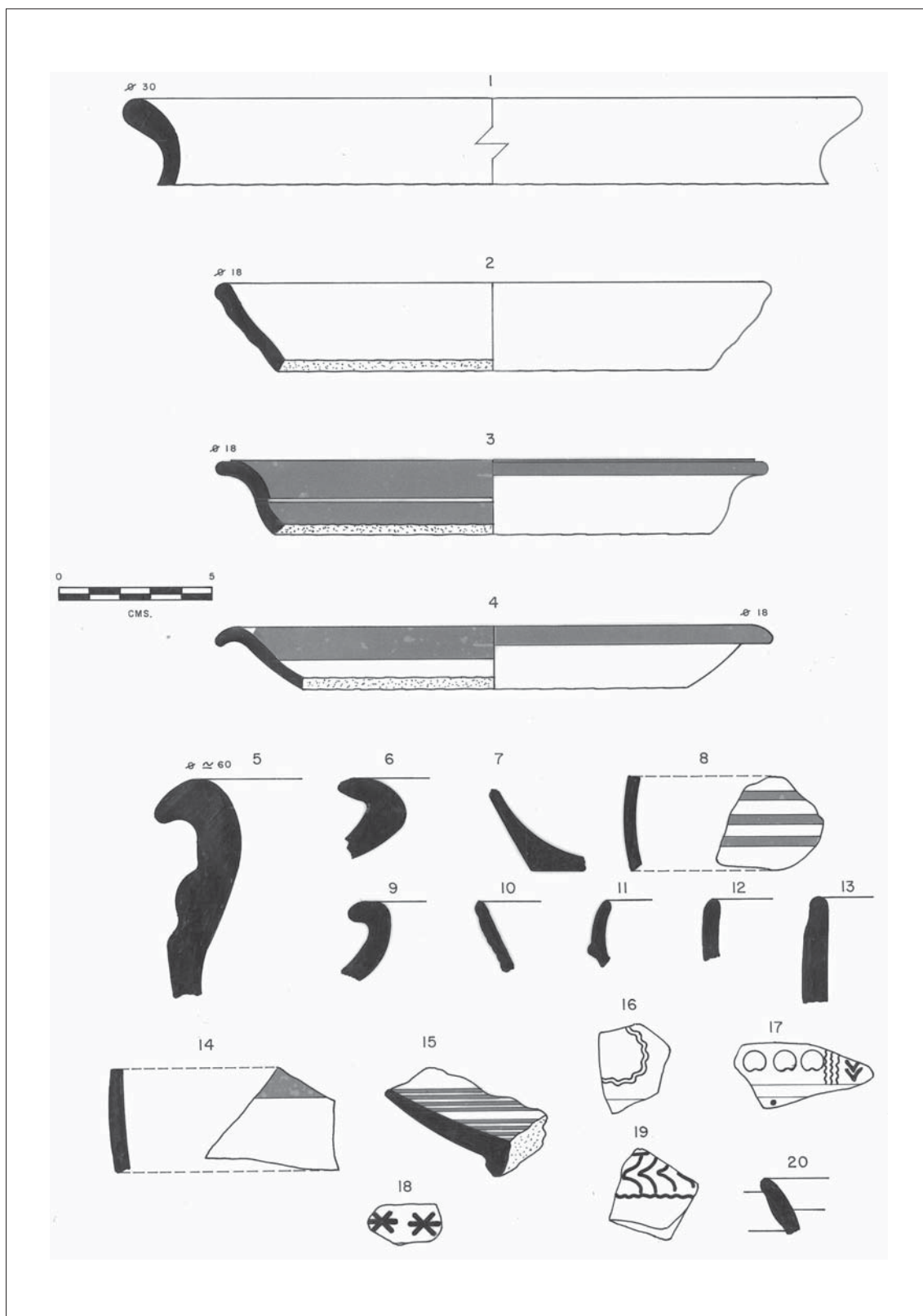


Figura 6. Camino Bajo de Cuevas del Becerro. Productos cerámicos



Lámina XI. Camino de Ortegícar

rojo al interior, vasos no decorados y cazuelas, así como cuencos y bases (algunas decoradas). Determinados restos atípicos ofrecen ornamentación de barniz rojo mediante líneas paralelas o franjas/zonas (Fig. 6). Domina la *terra sigillata*. Datación en plena época romana, acaso entre la República y el Imperio.

76) **Camino de Ortegícar.** Caracterizado entre las clásicas upa del Guadalteba, m. i. del arroyo de las Cabrejas (Lám. XI), alterado por arado profundo, sin estructuras visibles, con abundante material monofásico TF/IA. El repertorio arqueológico es variado, de restos líticos (sílex y pulimentos) y cerámicos (mano/torno). Los útiles líticos están reflejados en un machacador, lasca laminar interna (Fig. 7, n.º 6) y lasca de semidescortezado. La cerámica a mano (Fig. 7, nn. 1-5) advierte siete fragmentos o plato-cuencho de borde engrosado, ollita de borde exvasado y cuello indicado, olla de grandes proporciones y dos bases planas. Un amorfo contiene decoración incisa (Fig. 7, n.º 5). La mayor cantidad a torno son ánforas (32,35 %), con seis bordes triangulares (Fig. 7, n.º 10) Ramon T-10.1.2.1. (s. -VII-VI); tres asas de sección circular (una ovalada), y resto

de pared carenada (Fig. 7, n.º 19). Un trozo con perforación para laña y asa de sección bífida (Fig. 7, n.º 14) debe ser *pitbos*. Anotamos tres cuencos con borde engrosado, decorados al interior de barniz rojo (Fig. 7, n.º 8) y un cuarto de borde vertical, sin decorar (Fig. 7, n.º 16). En los vasos reseñamos los de borde saliente (Fig. 7, n.º 20). Otras formas percibidas son ollas de borde almendrado y platos con barniz rojo al interior (Fig. 7, n.º 15). Además, tres atípicos policromos de bandas negras, paralelas, que delimitan espacios de barniz rojo fenicio (Fig. 7, nn. 12, 13, 18), y otros tres monocromos de barniz rojo (Fig. 7, n.º 7).

77) **Arroyo de las Cabrejas.** Paraje de Ortegícar, terraza/ladera de la m. i. y cercanías a las dos upa del mismo arroyo, suelo de margas y entorno flysch, dedicado al cultivo de cereales y/o leguminosas, afectado por arado profundo. Avistamos una reducida concentración de productos arqueológicos referidos a pellas de barro con improntas vegetales, restos líticos (sílex) y cerámicos, a mano y a torno, amorfos. Por el análisis de superficies, pastas, desgrasantes, cocciones, etc. (no presentamos dibujos), cabe inferir su encuadre en facies TF/IA de los siglos -VII-VI.

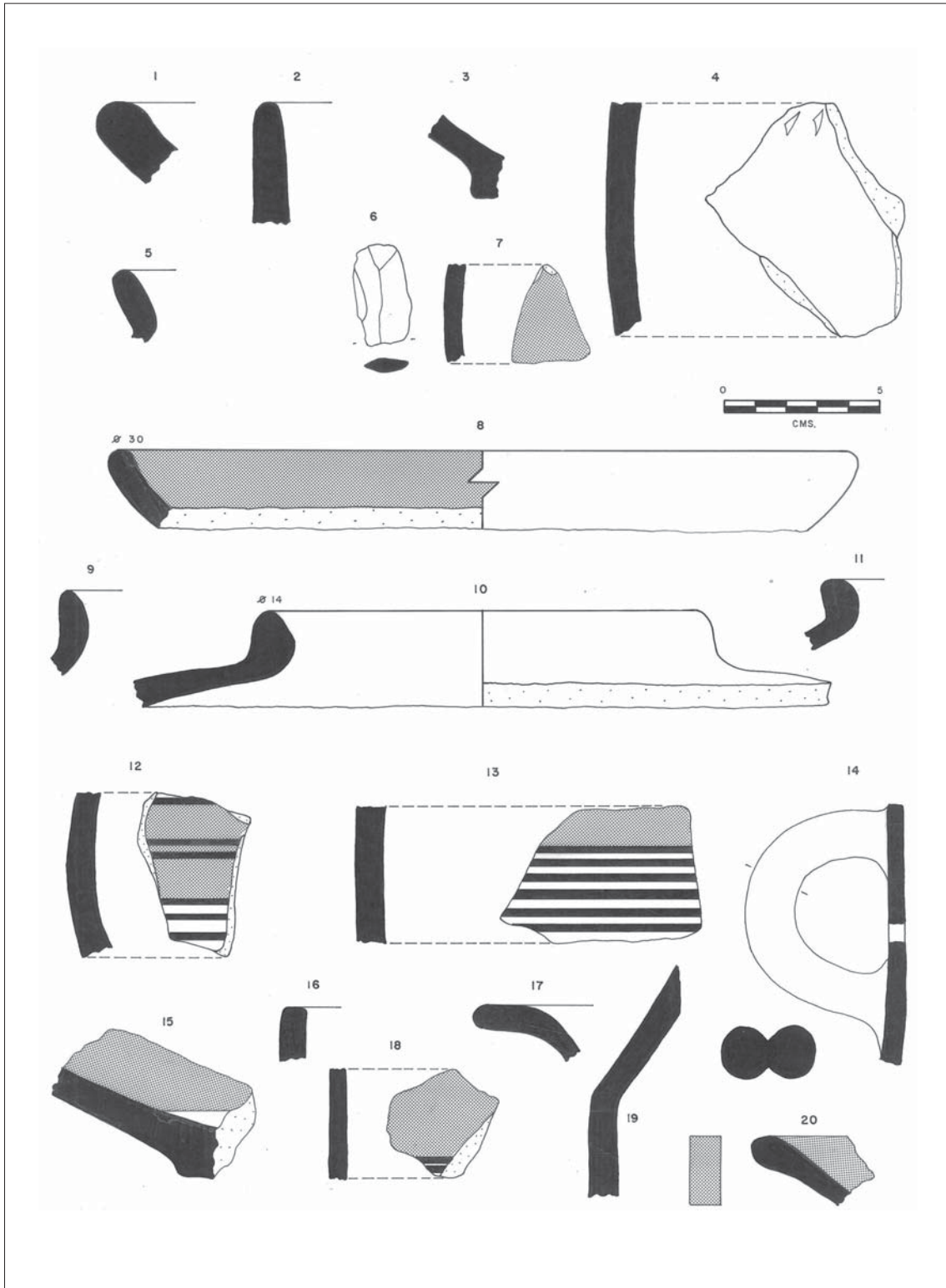


Figura 7. Camino de Ortegácar. Productos arqueológicos

78) **Las Cabrejas.** M. i. del arroyo, suelos que admiten una producción diversa (leguminosas, cereales). En la superficie (arado profundo) se asocian restos líticos (sílex y pulimentos) y cerámicos (mano/torno). Sobresalen cinco elementos de hoz y tres pulimentos (alisadores, molino, moleta). La mayoría de fragmentos cerámicos a mano no se decora, haciéndolo solamente dos por incisiones cortas. Abundan los cuencos, y en menor proporción, vasos, cazuelas, ollas, atípicos, bases planas y asas. En la cerámica a torno resalta la no decorada (un resto decorado, posible plato). La mejor representación corresponde a las ánforas, seguidas de vasos, cuencos, *pithos*, plato y olla. Cabe su inclusión entre las upa (s. -VII-VI).

79) **Serrato.** Sobre gran plataforma de la m. i. del río de las Cuevas, en terrenos de olivar y suelos flysch, se localiza esta upa (-VII-VI), con hábitat anterior del Cobre/Bronce, reocupada en facies Iberorromano. Su conocimiento se llevó a cabo en 1987²⁰. La variedad de productos arqueológicos es larga: líticos (sílex y pulimentos), óseos calcificados, pellas de barro con improntas de cañas, cuernecillo de arcilla, cerámica a mano y a torno. El sílex es de calidad, grisáceo, con lascas internas y hojas, algunas muescas y lascas de retoques simples, así como restos en cuarcita. A mano anotamos fuentes de borde engrosado, además de ollas, cuencos esféricos, amorfos y fuente de borde almendrado (BF). A torno predominan las ánforas, con asas de sección circular, bordes triangulares de la Serie T-10 de Ramon y redondeados de facies tardía. Señalamos trozos de vasos, cuencos de borde engrosado e indiferenciado, etc., algunos iberorromanos. Igualmente, romanos (*tsg*, *tsh*, *tsc*-D) y medievales.

80) **Alfar de Serrato.** Al pie de una ladera con cierta pendiente, plantada de olivos, junto al río de las Cuevas (m. i.), suelos arcillosos y entorno flysch, se encuentra esta probable upa,

sobre la que posteriormente se plasmará un alfar romano. Los productos cerámicos (mano/torno) son escasos, algunos fragmentos de tradición fenicia y otros –atípicos– que encuadramos en facies IA. No se recogió material.

VALORACIÓN/DISCUSIÓN

Quizás convendría recalcar que las valoraciones que efectuemos en relación con una aproximación a la realidad, estarán condicionadas por factores varios, referidos en particular a los modos de acercamiento al territorio con metodología de prospecciones, ya que las excavaciones arqueológicas efectuadas son prácticamente inexistentes, por lo que habremos de acudir a la documentación que nos depara las primeras, con sus virtudes y desaciertos, sin olvidar que se llevaron a cabo de manera selectiva, parcial, seguramente dejando importantes lagunas, a rellenar en el futuro. De la ubicación de los yacimientos en el territorio y su cultura material se infieren algunas cuestiones:

El grueso de los mismos se distribuye en tres zonas: 1) Valle del Guadalteba/arroyo de las Cabrejas/río de las Cuevas. 2) Alrededor de *Cerro Sabora*. 3) Valle del Corbones.

Los asentamientos más numerosos del Guadalteba son adscritos a facies TF/IA y se dedican primordialmente al trabajo de la tierra (upa). En este sector no conocemos *oppidum* al que subordinar estas upa. En principio podrían abrirse, al menos, tres posibilidades: a) Trasladar esta dependencia a *Los Castillejos de Teba*, a 4 km de *Las Cabrejas*. b) Que el *oppidum* receptor sea *Cerro Sabora*, aunque no está certificada una facies IA. c) Por último (a demostrar), el establecimiento de un *oppidum* en *Cerro del Castillejo* (Cuevas del Becerro), cercano a la upa de *Laderones*, con ciertos productos arqueológicos (ánfora T-10.1.2.1., cuenco de borde engrosado) del siglo -VI²¹, suelos feraces y upa

20 AGUAYO *et al.* (1990): 63.

21 RECIO RUIZ, Á. (2012).

(*La Fuentezuela...*), recursos hídricos, discurrir de vías naturales, etc.

Estos centros agrícolas (upa) son abandonados hacia las postrimerías del siglo -VI y sus trabajadores debieron trasladarse al *oppidum* de referencia, con las incógnitas planteadas. En facies Ibérico Final/Iberorromano, algunas upa, muy pocas, serán puestas en producción nuevamente. En este caso podríamos admitir su posible obediencia o sumisión jerárquica a la ciudad fortificada de *Cerro Sabora* (Ibérico Pleno/Final).

Inmediato a *Cerro Sabora* se concentran núcleos habitacionales de funcionalidades distintas y orden temporal diacrónico. El centro aglutinador parece corresponder al binomio *Cerro Sabora/Cerro Ermita del Calvario*, a partir del Ibérico Pleno. Sendas fases prehistóricas (Bronce Pleno/Final) están constatadas en ambos yacimientos²² y la virtualidad de una facies IA, a determinar. Las upa están bien atestigüadas en litologías de flysch que se abren al sur (*Quicios del Moro-1, 2 y 3, Loma del Barbero*) y este de *Cerro Sabora* (*El Algarbejo, Cortijo de la Pileta, Haza de la Hoya-4*).

En el sector malagueño del Corbones no tenemos asegurada la ocupación humana durante el IA, aunque ciertos indicios cerámicos en *El Castillejo, Cerro Corbones* (*supra*) y alrededores de Majavea-Sauceda²³ (Almargen, límite con Cañete), podrían avalar esta facies a nivel, más bien y por ahora, de hallazgos fortuitos, cabiendo esperar su confirmación futura. La

fase IA, concerniente a las upa, si está suficientemente advertida en el valle del río Almargen (Teba y Almargen) desde su intersección con el Guadalteba (*Río Guadalteba*²⁴), o en su curso medio (*Cortijo de Nina*²⁵), hasta *Cerro Madrigueras*²⁶. En este punto se sustancia un nudo de comunicaciones por la *Cañada Real del Corbones* y la *Cañada Real de Osuna a Cañete*. Cerca de aquí discurría la calzada romana que enlazaba Teba-Almargen-El Saucejo²⁷. Desde el lugar se escogería la opción de tránsito a tierras gaditanas (*Cerro del Castillo*²⁸ en Olvera, *Torre Vieja*²⁹, Villamartín...) vía Guadalete, o campiña sevillana por el Corbones. Puntuales y significativos hallazgos del TF revelan la importancia del sitio (espada y estela decorada de Almargen³⁰).

Ya en facies Ibérico Pleno –abandonado *Cerro Madrigueras*– sí asume reconocido protagonismo en la estructuración del territorio el valle del Corbones/Guadalete, cuando se levantan los primeros recintos fortificados inequívocos como *El Castillejo*, que guarda la llave del Corbones hacia *Dientes de la Vieja* y del Guadalete por *Cerro Corbones*. Los puntos geoestratégicos, conectados, garantizan las comunicaciones a través del complemento de otras torres y *oppida*, ejemplos de *Cerro Pozuelos* dirección Ronda y *Cerro Grana* (Almargen) sentido río Corbones/Guadalquivir.

En cuanto a la *vía semitan Mainake/Tartessos* (Avieno, *Or. Mar.*, vv. 178-182), pudo transcurrir

22 Aunque los hemos estimado por separado, como dos ámbitos diferentes de población, cabe la posibilidad de que estemos ante un solo núcleo urbano, a definir.

23 RECIO RUIZ, Á. (1993-a): 355.

24 RECIO RUIZ, Á. (1993-b): 416, n.º 18. Al/los camino/s que conecta/n *Malaka* con las tierras de Antequera (Guadalhorce/arroyo de las Piedras o Puerto de la Fresneda), tras pasar el Subbético se le/s abre un abanico de posibilidades para arribar al Guadalquivir Medio/Alto por los ríos Corbones-Genil-Guadajoz, y la bahía gaditana a través de los valles del Guadalteba/Guadalete. Representación gráfica de estos probables caminos *vid.* GARCÍA ALFONSO, E., MORGADO RODRÍGUEZ, A. y RONCAL LOS ARCOS, M.ª E. (1995): 37.

25 GARCÍA ALFONSO, E. (1995-96).

26 VILLASECA DÍAZ, F. (1990): 509. Lo denomina «Las Madrigueras».

27 GOZALBES CRAVIOTO, C. (1986): 412.

28 LÓPEZ ROSENDO, E. (2010).

29 GUTIÉRREZ LÓPEZ, J. M.ª (2002). MARTÍN RUIZ, J. A. y GARCÍA CARRETERO, J. R. (2011).

30 VILLASECA DÍAZ, F. (1993).

por el municipio de Cañete. Comentábamos (*supra*) acerca del camino natural por el río Guadalteba y su afluente río de la Venta/Almargen y una hipotética bifurcación o doble ramal a partir de Almargen para conectar con el Bajo Guadalquivir y bahía gaditana. Una tercera opción cabría considerar mediante el seguimiento del Guadalteba aguas arriba de *Los Castillejos de Teba*³¹, avanzando por el propio río y/o afluentes, casos de arroyo de las Cabrejas, río de las Cuevas³² y arroyos del Caño/Bernalfrancés, rumbo a la Serranía de Ronda³³ y alto/medio valle del Guadalteba (río Guadalporcún)³⁴, a tenor de la nutrida implantación de enclaves sincrónicos³⁵. Representantes de estas antiguas rutas podrían ser las vías pecuarias *Cañada Real de Ronda a Córdoba* y *Cordel de Setenil*.

Sobre las bases económicas que sustentan la producción/reproducción de los grupos ibéricos asentados en estas tierras, poco podemos aseverar, salvo la clásica generalidad que recuerda su apoyo principal en la tríada mediterránea de cereales³⁶, vides³⁷ y olivos³⁸, pues mínimas

son las intervenciones arqueológicas de sondeos/excavación en el municipio (*Cerro Sabora*) y alrededores (*Cerrillo Madrigueras*), ambas inéditas, e inexistentes las analíticas realizadas a tal fin. No obstante lo anterior, esta carencia de saberes puede relativizarse, toda vez que en el territorio cercano se han efectuado numerosas campañas de excavaciones arqueológicas y oportunos análisis, casos de *Acinipo* y, en menor medida, *Silla del Moro* y *Casco Urbano de Ronda*, por las que sabemos del cultivo de cereales (trigo, cebada, arveja), su almacenamiento (silos, ánforas, *pitthoi*) y transformación (molinos barquiformes y moletas³⁹). El laboreo se materializaría desde las upa, hecho que se vincula con un retroceso en la masa forestal de encinas, quejigos y alcornoques (tala y uso del fuego) a favor de recuperar los mejores suelos agrícolas⁴⁰. Las upa de Cañete la Real producirían los excedentes necesarios al sostenimiento del aparato de poder y su intercambio o comercialización con las comunidades indígenas vecinas y fenicias del litoral mediterráneo/atlántico.

31 FERNÁNDEZ RUIZ, J. (1980); RECIO RUIZ, Á. (1991); GARCÍA ALFONSO, E. (1993-94). ID. (2007): 203-218.

32 LÓPEZ ROSENDO, E. (2011): 51.

33 AGUAYO DE HOYOS, P., CARRILERO MILLÁN, M. y MARTÍNEZ FERNÁNDEZ, G. (1987). ID. (1991): 570. GARRIDO VÍLCHEZ, O., AGUAYO DE HOYOS, P. y PADIAL ROBLES, B. (1995). Como han resaltado sus autores, es lugar geoestratégico de singular importancia, donde se inician las cuencas de los grandes ríos que ponen en relación los *oppida* de casco urbano de Ronda, Silla del Moro y ¿Acinipo? con las bahías de Algeciras (Guadiaro), Cádiz (Guadalporcún/Guadalteba) y Málaga (Guadalteba/Guadalhorce), además de poseer recursos agrícolas.

34 GARCÍA ALFONSO, E. (2017): 364-65.

35 GUTIÉRREZ *et. al.* (2000).

36 El cultivo de cereales y leguminosas es fehaciente en la Comarca del Guadalteba desde inicios del proceso de neolitización, según demuestran los análisis carpológicos realizados en el Cerro de la Higuera, entre Teba y Ardales, *vid.* ESPEJO *et al.* (2013): 234-35.

37 No obstante el conocimiento de la producción vitícola en asentamientos fenicios, ignoramos las instalaciones permanentes donde se realizarían los procesos de transformación (lagares), aunque éstos sí se han documentado en ambientes autóctonos peninsulares hacia la transición TF/IA, ejemplo del Alt de Benimaquia (Alicante), *vid.* GÓMEZ BELLARD, C. y GUERRÍN, P. (1995). Presencia de vid se advierte en La Era (Benalmádena), *vid.*, LÓPEZ PARDO, F. y SUÁREZ PADILLA, J. (2010): 792.

38 No tenemos constancia material del prensado de la aceituna, conociendo un ejemplo (siglo -III) en Cerro Naranja (Jerez de la Frontera), *vid.* GONZÁLEZ RODRÍGUEZ, R. (1987). Sobre la introducción del cultivo del olivo en la P. Ibérica en la primera mitad del primer milenio y elaboración del aceite, *vid.* MARTÍN RUIZ, J. A. (2013-b), quien cuestiona su implantación fenicia en Occidente. GARCÍA ALFONSO, E. (2014-15).

39 En la trituration del cereal el instrumento más utilizado desde la Prehistoria es el molino barquiforme, normal en yacimientos de facies TF/IA hasta los siglos -VII-VI, así como el molino rotatorio (siglo -III), evidenciado, entre otros lugares, en el Recinto Fortificado del Cortijo Catalán (Archidona).

40 AGUAYO DE HOYOS, P. (1997): 27. Retroceso al que debió coadyuvar, de igual modo, las actividades industriales desarrolladas en los hornos alfareros y metalúrgicos/siderúrgicos (combustión).

Los restos óseos faunísticos estudiados en *Acinipo* avalan la existencia para el BF y BFR de una cabaña ganadera doméstica donde sobresalen caprinos y ovinos, seguidos de suidos y bovinos⁴¹. Estas especies son portadoras de carne, leche y derivados (quesos, manteca), lana, etc., con la posibilidad de su aprovechamiento agrícola por medio del abono (estiércol) y como animales de tiro (bovinos) y carga. Otros especímenes representados, en menor proporción, son gallinas, perros y caballo. La fauna salvaje cazada no alcanza un porcentaje alto, siendo el conejo el más reconocido, seguido de ciervos y, con carácter casi testimonial, perdices, jabalíes y liebres.

Aparte de la actividad agrícola, en la Serranía de Ronda están verificadas otras parcelas económicas vinculadas a la minería, alfarería, textiles, etc., con restos sintomáticos en Cañete la Real alusivos a la autopsia de un martillo minero⁴² en *Cerro Sabora*, o fragmentos cerámicos quemados vistos en el mismo lugar y en *El Castillejo*. Otros elementos relacionados con tareas textiles (pesas de telar, fusayolas), de cantería (sillares y mampuestos en la construcción, escultura), siega (fitolitos), salinas (Fuente de Piedra, Campillos), etc., se han detectado también en

municipios de la Comarca del Guadalteba, de ahí que sea lícito inferir su presencia, igualmente, en estos lares.

Hemos hablado de las seguras producciones agrícolas y potenciales mineras, cerámicas, etc. Estas últimas nos llevan, ya sea de modo indirecto, a plantear una de las elaboraciones típicas de los asentamientos costeros, las salazones y salsas de pescado para su distribución y comercio. Aunque en *Acinipo* se han encontrado restos piscícolas en momentos del BFR⁴³ y en el *Callejón del Gallo (Iliberri, Granada)* en la segunda mitad del siglo -VII⁴⁴, la comercialización a gran escala de estos recursos del mar nos lleva a dataciones más tardías (siglo -VI), según demuestran las excavaciones de alfares y hornos en la bahía gaditana, donde se encuentran los recipientes en que fueron transportados⁴⁵, como es la tipología anfórica Mañá-Pascual A-4⁴⁶, T-11.2.1.3. de Ramon⁴⁷. Para época ibérica Final (tardopúnica) sabemos de otros envases con el mismo fin, casos de las ánforas T-9.1.1.1., halladas en *Cerro Pozuelos* y *El Algarbejo (supra)*, y las Mañá C2b⁴⁸. También se ha vinculado al consumo de salsas las pequeñas páteras ibéricas o cuenco-lucerna⁴⁹. Aunque constatados, no son pródigos en Cañete la Real (un borde en *El Castillejo*).

41 RIQUELME CANTAL, J. A. (1989-90). RIQUELME CANTAL, J. A. y AGUAYO DE HOYOS, P. (2000).

42 Sobre el potencial minero de Cañete la Real, especialmente hierro, nos hablan las concesiones solicitadas (un total de dieciocho) al Distrito Minero de Málaga a finales del siglo XIX y comienzos del XX, *vid. Catálogo Digital de Cartografía Histórica. Provincia de Málaga*, Junta de Andalucía, Consejería de Vivienda y Ordenación del Territorio, Cádiz, 2009.

43 AGUAYO DE HOYOS, P. (2001): 74-77.

44 BARTUREN BARROSO, F. J. (2008): 276. Restos de sardina, boga y jurel, que apuntan al comercio de pescado entre las comunidades indígenas y fenicias del litoral mediterráneo, probablemente con algún aditivo (salazón o salsa) para asegurar su conservación, dada la distancia (unos 50 km).

45 PARDO BARRIONUEVO, C. A. (2015): 206. «[...] hasta finales del siglo VI a. C. las ánforas T-10 estarían destinadas a albergar diferentes contenidos..., pesqueros y agropecuarios; y, a partir de dicha fecha, la multiplicación de formas cerámicas respondería a la identificación de los tipos con sus contenidos, llegando a su culmen entre los siglos III y II a. C., cuando a las formas originales se incorporaron variantes locales».

46 MAÑÁ DE ANGULO, J. M.^a (1951): Fig. 2. PASCUAL GUASCH, R. (1969).

47 RAMON TORRES, J. (1995): 235, 470-71, fig. 116.

48 Con prototipos fabricados en la bahía de Málaga, *vid. ARANCIBIA ROMÁN, A., CHACÓN MOHEDANO, C. y MORA SERRANO, B. (2012). PÉREZ-MALUMBRES, A. (2012).*

49 LUZÓN NOGUÉ, J. M.^a (1973): 37-39.

BIBLIOGRAFÍA

- AGUAYO, P. (1997): «Análisis territorial de la ocupación humana en la Depresión de Ronda durante la Prehistoria Reciente», en J. M. Martín, J. A. Martín y P. J. Sánchez (eds.), *Arqueología a la Carta. Relaciones entre teoría y método en la práctica arqueológica*, Málaga, pp. 9-34.
- (2001): «Estructuras indígenas, comercio y comerciantes en la época de la colonización fenicia en Málaga (VIII-VI a. C.)», en F. Wulff, G. Cruz y C. Martínez (eds.), *Comercio y Comerciantes en la Historia Antigua de Málaga (siglo VIII a.C.-año 711 d.C.)*. *Actas del II Congreso de Historia Antigua de Málaga*, Málaga, pp. 69-97.
- AGUAYO, P., CARRILERO, M. y MARTÍNEZ, G. (1987): «Excavaciones en el yacimiento pre y protohistórico de Acinipo (Ronda, Málaga)», *Anuario Arqueológico de Andalucía/1986*, II: 333-337.
- (1991): «La presencia fenicia y el proceso de aculturación de las comunidades del Bronce Final de la Depresión de Ronda (Málaga)», en *Atti del II Congresso Internazionale di studi fenici e punici*, volume secondo, Roma, pp. 559-571.
- AGUAYO, P., MORENO, F., GARRIDO, O. y PADIAL, B. (1990): «Prospección superficial de la Depresión Natural de Ronda: 3ª Fase. Zona Sur», *Anuario Arqueológico de Andalucía/1987*, II: 62-65.
- AGUAYO, P. y ADROHER, A. M.^a (2002): «El mundo ibérico en la Alta Andalucía. Planteamientos, presentación y futuro de la investigación arqueológica», *Mainake*, XXIV: 7-33.
- ARANCIBIA, A., CHACÓN, C. y MORA, B. (2012): «Nuevos datos sobre la producción anfórica tardopúnica en Malaca: el sector alfarero de la margen derecha del río Guadalmedina (Avda. Juan XXIII)», en B. Mora y G. Cruz (coords.), *La etapa neopúnica en Hispania y el Mediterráneo centro occidental: identidades compartidas*, Sevilla, pp. 12-32.
- ATENCIA, R. (1987): «Sobre los restos arqueológicos del “Cortijo de la Colada” (Cañete la Real, Málaga) y la localización de Sabora», *Baetica*, 10: 139-151.
- BARTUREN, F. J. (2008): «Iliberri», en *Universidad Autónoma de Madrid. Varia 9. 1º Congreso Internacional de Arqueología Ibérica Bastetana*, Madrid, pp. 267-285.
- BERLANGA, M.^a J. y BECERRA, S. (2009): «Nuevos datos arqueológicos para el estudio de Sabora», *Mainake*, XXXI: 383-394.
- ESPEJO, M.^a M., CABELLO, L., CANTALEJO, P., BECERRA, S., RAMOS, J., LEDESMA, P., SANTOS, F. J. y PEÑA, L. (2013): «El aprovechamiento de la campiña entre Teba y Ardales (Málaga) por los agricultores del Neolítico: El caso del Cerro de la Higuera», *Mainake*, XXXIV: 227-244.
- ESTRADA, J. A. (1991): *Málaga y su provincia en los siglos XVII y XVIII* (edición facsímil, Madrid, 1768), Granada.
- FERNÁNDEZ, J. (1980): *Perduraciones de formas culturales de las colonizaciones en el mundo indígena hasta la Romanización en la provincia de Málaga* (memoria de licenciatura (inédita)), Granada.
- GARCÍA ALFONSO, E. (2017): «Modelos y transformaciones del la Protohistoria de la Serranía de Ronda: Producción, élites y colapso», en J. Ramos Muñoz et al. (eds.), *Las ocupaciones por sociedades prehistóricas, protohistóricas y de la antigüedad en la Serranía de Ronda y Béticas Occidentales: Actas del I Congreso Internacional de Historia de la Serranía de Ronda (Ronda, 13 al 15 de noviembre de 2015)*, *Anejos de Takurunna*, 1, Ronda, pp. 361-407.
- GARCÍA, E. (1993-94): «Los Castillejos de Teba (Málaga). Excavaciones de 1993. Estratigrafía de los siglos VIII-VI a. C.», *Mainake*, XV-XVI: 45-83.
- (1995-96): «El Cortijo de Nina (Teba). Un asentamiento rural de los siglos VI-V A. C. en el Noroeste de la provincia de Málaga», *Mainake*, XVII-XVIII: 105-124.
- (2007): *En la orilla de Tartessos. Indígenas y fenicios en las tierras malagueñas. Siglos XI-VI A. C.*, Málaga.
- (2014-15): «Toscanos y la importación del aceite griego en la costa malagueña durante el periodo fenicio arcaico», *Mainake*, XXXV: 137-156.

- GARCÍA, E., MORGADO, A. y RONCAL, M.^a E. (1995): «Valle del Guadalteba. Una región idónea para el estudio del indigenismo precolonial», *Revista de Arqueología*, 165: 32-41.
- GARRIDO, O., AGUAYO, P. y PADIAL, B. (1995): «Una ruta terrestre alternativa al paso del Estrecho en época orientalizante: Constatación arqueológica», en *Actas del II Congreso Internacional «El Estrecho de Gibraltar»*, Ceuta, 1990, tomo II, Madrid, pp. 85-98.
- GÓMEZ, C. y GUERÍN, P. (1995): «Los lagares del Alt de Benimaquia (Denia): en los inicios del vino ibérico», en S. Celestino Pérez (ed.), *Arqueología del vino. Los orígenes del vino en Occidente*, Jerez de la Frontera, pp. 243-270.
- GONZÁLEZ, R. (1987): «Excavaciones de urgencia en el Cerro Naranja (Jerez de la Frontera, Cádiz), 1985», *Anuario Arqueológico de Andalucía/1985*, III: 90-96.
- GOZALBES, C. (1986): *Las vías romanas de Málaga*, Colegio de Ingenieros de Caminos, Canales y Puertos, Colección de Ciencias, Humanidades e Ingeniería, n.º 25, Madrid.
- GUTIÉRREZ, J. M.^a (2002): «Intervención arqueológica de urgencia en el yacimiento de Torre vieja (casco urbano de Villamartín, Cádiz)», *Anuario Arqueológico de Andalucía/1999*, III-1: 122-141.
- GUTIÉRREZ *et al.* (2000): GUTIÉRREZ, J. M.^a, RUIZ, J. A., GILES, F., BUENO, P., LÓPEZ, J. J. y AGUILERA, L.: «El río Guadalete (Cádiz) como vía de comunicación en épocas fenicia y púnica en Andalucía Occidental», en *Actas del IV Congreso Internacional de Estudios Fenicios y Púnicos (Cádiz, 2 al 6 de Octubre de 1995)*, vol. II, Cádiz, pp. 796-806.
- LÓPEZ, F. y SUÁREZ, J. (2010): «La organización y la explotación del territorio del litoral occidental de Málaga entre los siglos VI-V A. C.: de las evidencias literarias a los nuevos datos arqueológicos», *Mainake*, XXXII (II): 781-811.
- LÓPEZ, E. (2010): «El descubrimiento de un nuevo enclave tartésico-orientalizante en la Sierra de Cádiz: el *oppidum* de Olvera», *Papeles de Historia*, 6: 12-42.
- (2011): «La secuencia del poblamiento humano en la Sierra de Cádiz a través de la Arqueología», en *Actas de las Jornadas de Jóvenes Investigadores en Prehistoria & Arqueología (Cádiz, abril 2008)*, Cádiz, 2011, pp. 45-59.
- LUZÓN, J. M.^a (1973): «Excavaciones en Itálica. Estratigrafía en el Pajar de Artillo (Campaña 1970)», *Excavaciones Arqueológicas en España*, 78.
- MAÑÁ, J. M.^a (1951): «Sobre tipología de ánforas púnicas», en *Crónica del VI Congreso Arqueológico del Sudeste, Alcoy, 1950*, Cartagena, pp. 203-210.
- MARTÍN, J. A. (2011): *Tartessos y fenicios en la Serranía de Ronda*, Ronda, Málaga.
- (2013-a): «Un problema no resuelto. La localización de Sabora Flavia», *Takurunna. Anuario de Estudios sobre Ronda y la Serranía*, 3: 57-70.
- (2013-b): «El aceite en la Protohistoria del sur de la Península Ibérica», *Florentia Iliberritana*, 24: 111-125.
- (2015): *La llegada de las águilas. La Serranía de Ronda en época romana*, Cádiz.
- MARTÍN, J. A. y GARCÍA, J. R. (2011): «Bronces orientalizantes conservados en el Museo Histórico-Municipal de Villamartín (Cádiz)», *Herakleion*, 4: 5-28.
- MAURA, R. (2011): *Arte prehistórico en las tierras de Antequera*, Sevilla.
- NIVEAU, A. M.^a (1999): «La cerámica “Tipo Kuass”. Avance a la sistematización del taller gaditano», *Spal*, 8: 115-134.
- NIVEAU, A. M.^a y CAMPANELLA, L. (2006): «Finalmente a la mesa: el consumo de pescado en el mundo fenicio-púnico», en *Historia de la Pesca en el Ámbito del Estrecho*, vol. II, Sevilla, pp. 633-701.
- ORTIZ CÓRDOBA, J. (2013): «Las ciudades romanas de la Serranía de Ronda: fuentes para su estudio», *@rqueología y Territorio (Revista electrónica del Máster de Arqueología. Universidad de Granada)*, 10: 73-86.
- PARDO, C. A. (2015): *Economía y sociedad rural fenicia en el Mediterráneo Occidental*, Sevilla.
- PASCUAL, R. (1969): «Un nuevo tipo de ánfora púnica», *Archivo Español de Arqueología*, 42: 12-19.
- PÉREZ-MALUMBRES, A. (2012): «Contextos comerciales de la transición de la *Malaka* fenicia a la romana en los solares de calle Granada, 57-61», en B. Mora y G. Cruz (coords.), *La etapa neopúnica... op. cit.*, pp. 361-389.
- RAMON, J. (1995): *Las ánforas fenicio-púnicas del Mediterráneo Central y Occidental*, Barcelona.

- RAMON, J. (2003): «La producción anfórica gaditana en época fenicio-púnica», en *XVI Encuentros de Historia y Arqueología*, «Las industrias alfareras y conserveras fenicio-púnicas de la Bahía de Cádiz», Córdoba, pp. 63-100.
- RECIO, Á. (1990): «El poblamiento ibérico en la provincia de Málaga. II. Plenitud y Baja Época», *Jábega*, 70: 3-11.
- (1991): «Los Castillejos de Teba (Málaga). Un recinto fortificado del Ibérico pleno», en *Simposi Internacional d'Arqueologia Ibérica, Manresa, 1990*, pp. 303-308.
- (1993-a): «Prospecciones arqueológicas en Almargen (Málaga)», *Anuario Arqueológico de Andalucía/1991*, III: 353-357.
- (1993-b): «Informe arqueológico del Término Municipal de Teba (Málaga)», *Anuario Arqueológico de Andalucía/1991*, III: 413-418.
- (1997): «Prospecciones arqueológicas en Cañete la Real (Málaga)», *Anuario Arqueológico de Andalucía/1993*, III: 509-512.
- (2012): «Aproximación al Patrimonio Histórico (arqueológico y etnológico) de Cuevas del Becerro (Málaga)», *Isla de Arriarán*, XXXIX: 195-236.
- (2013-2014): «Aproximación al conocimiento del Patrimonio Histórico (arqueológico y etnológico) de Cañete la Real (Málaga)», *Isla de Arriarán*, XL-XLI: 399-436.
- RECIO, Á., MARTÍN, E. y RAMOS, J. (1993): «Prospección arqueológica superficial en yacimientos ibéricos de la cuenca vertiente del río Guadalhorce (Málaga). Zona NW», *Anuario Arqueológico de Andalucía/1991*, II: 350-355.
- RECIO, Á. y MARTÍN, E. (2004): «Sobre la colonización agrícola de los siglos VII-VI a.n.e. en el medio/alto Valle del Guadalhorce (Málaga)», *Mainake*, XXVI: 333-358.
- (2006): «Ánforas tipo “campamentos numantinos” en la provincia de Málaga», *Mainake*, XXVIII: 485-499.
- RIQUELME, J. A. (1989-90): «Aproximación al estudio faunístico del yacimiento arqueológico de Acinipo, Ronda (Málaga)», *Cuad. Preh. Gr.*, 14-15: 181-207.
- RIQUELME, J. A. y AGUAYO, P. (2000): «Estudio de la fauna protohistórica recuperada en el asentamiento de Ronda la Vieja (Málaga)», en *Actas del IV Congreso Internacional de Estudios Fenicios...*, *op. cit.*, vol. IV, pp. 1713-1722.
- RODRÍGUEZ, P. y ATENCIA, R. (1983): «Estelas Saborenses», *BSEAA*, 49: 151-170.
- SALVAGO, L. y RUIZ, I. (1990): *Informe sobre los sondeos arqueológicos realizados en el Cerro Sabora, Cañete la Real. Málaga*, Delegación Provincial de Cultura, Málaga, Caja n.º 035-1, Pieza n.º 02, Ref. 29/035-A.1-02.
- VILLASECA, F. (1990): «Informe arqueológico del Término Municipal de Almargen», *Anuario Arqueológico de Andalucía/1987*, III: 509-512.
- (1993): «La estela decorada y la espada de lengua de carpa del Bronce Final de Almargen-Málaga», *Baetica*, 15: 217-226.