

EL BALUARD DEL RAVAL DE SANT CRISTÒFOR

*Josep Anton Remolà i Vallverdú
Josep Maria Macias i Solé*

1. INTRODUCCIÓ

L'any 1988, en el transcurs d'una intervenció arqueològica⁽¹⁾ en un solar de propietat municipal ubicat al Raval de Sant Cristòfor, es van posar al descobert les restes d'un baluard que formava part del sistema de fortificacions que protegia la banda septentrional del castell i vila de Constantí durant la primera meitat del segle XVII (Fig. 1).

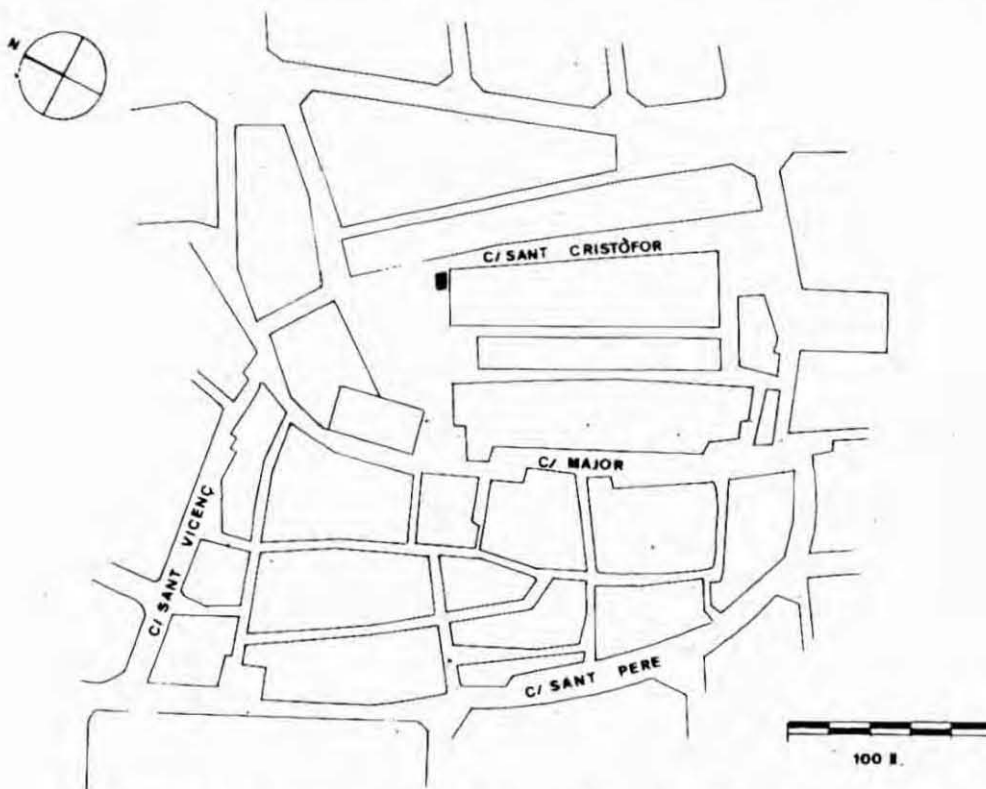


FIGURA 1. Plànol de Constantí amb indicació (en negre) del sondeig

(1) L'excavació va ser promoguda per l'Ajuntament de Constantí i dirigida pels autors d'aquest article. En l'excavació hi participaren els obrers Manuel Humánez Garcinuño i Ventura Laguna Jurado i hi col·laboraren Angel Alcañiz Lucerón, M. Assumpta Cerdà Sans, Josep M. Sabaté Sans i Jaume Vilanova Cabayol. A tots ells volem expressar el nostre més sincer agraïment. Per a una informació més detallada vegeu la Memòria que sobre aquesta intervenció arqueològica va ser lliurada a l'Ajuntament de Constantí i a la Generalitat de Catalunya.

Els antecedents es remunten a l'any 1979/80 quan, durant la construcció d'un edifici lliandant amb el solar, aparegueren, de forma fortuïta, part de les restes abans esmentades⁽²⁾. Aquestes, malmeses per l'acció de la màquina excavadora, van romandre soterrades fins que l'any 1987 l'Ajuntament de Constantí va aprovar per unanimitat la seva recuperació.

L'exhumació d'aquest baluard ens permet aproximar-nos al coneixement, actualment en un estadi molt precari, de la topografia antiga de Constantí i de la història del seu castell. Es per això que, prèviament, intentarem fer una breu anàlisi de l'estat de la qüestió.

2. EL CASTELL DE CONSTANTÍ

El castell de Constantí, residència temporal dels arquebisbes de Tarragona, fou començat a bastir l'any 1218 per ordre de l'Arquebisbe N'Aspàrec de la Barca (BLANCH, 1985, XXIII, 135). La funció d'aquest castell va ser, bàsicament, servir de sojorn als arquebisbes durant els períodes de descans i de refugi quan la pesta assolava la ciutat de Tarragona.



FIGURA 2. Vista planimètrica de la vila i castell de Constantí feta per Beaulieu vers 1644-1648 (BEAULIEAU c. 1670) (foto Josep Maria Sabaté).

(2) Volem agrair molt especialment al Sr. Josep M. Sabaté i Sans el material gràfic i documental proporcionat, així com la seva valuosa col·laboració i informació. Agraïm, també, al company Jaume Massó les observacions que ha fet al nostre text.

El castell s'erigí en el punt més alt de la suau elevació orogràfica on es troba situat el poble de Constantí (aproximadament on actualment se situen l'Església parroquial i la plaça del Castell). Segons diversos gravats (BEAULIEU c. 1670 i 1694), el castell de Constantí tenia, a finals de la primera meitat del segle XVII, una planta quadrangular o trapezoïdal amb un pati central i torre de l'homenatge de planta quadrada (Figs. 2 i 3).

El poble estava encerclat per un recinte emmurallat –fossilitzat en l'actual trama urbana de Constantí– que, des del castell, descendia pel carrer Sant Vicenç, girava a l'alçada del carrer Sant Pere, per el qual discorria fins a iniciar l'ascens pel carrer de la Costa, continuant pel raval de Sant Cristòfor fins al mur de façana exterior del castell. El perímetre d'aquest recinte fortificat seria, segons F. Cortiella (CORTIELLA 1981, 124), de 910 metres i estava flanquejat per 12 torres de planta quadrada. Les torres angulars eren de planta hexagonal⁽³⁾.

Respecte a la data de construcció d'aquest recinte emmurallat sabem que les obres s'iniciaren l'any 1363 (CATALÀ 1973, IV, 27), en el marc de la guerra amb Castella. Pocs anys més tard, l'any 1368, i pel mateix motiu, començà l'erecció de la «muralleta» de Tarragona⁽⁴⁾.

En un plànol datat als voltans 1644 es pot observar una muralla interior –discorrint aproximadament entre els actuals carrers Major i carrer del Castell– que separava la Vila Alta de la Vila Baixa (BEAULIEU c. 1670) (Fig. 2). Aquesta circumstància hauria quedat reflectida en la diferència de cota existent actualment entre els esmentats carrers. La Vila Alta, residència dels notables, ocupava les cotes més elevades del turó mentre que la Vila Baixa, residència de la resta de la població, s'extenia per la pendent meridional. En la Vila Alta estava ubicada l'església, l'absis de la qual estava imbricat en el sistema defensiu, formant una mena de cos semicircular avançat.

Tant l'esquema de doble cordó murari com la funció defensiva dels edificis eclesiàstics són dos fenòmens documentats en altres poblacions emmurallades. Així, per exemple, a Peñafiel l'església de Santa Maria, situada darrera de la porta del pont, forma part del sistema defensiu, a Lleó tot el pany oriental de la muralla està protegit per la catedral i, a Àvila l'absis de la Catedral, el *Cimorro*, és la torre o cub principal de la Muralla (LADERO s.a., 153).

(3) A la cruïlla dels carrers de Sant Vicenç i de Sant Pere es conserva encara una torre d'angle i una part de cortina de la muralla. El segment inferior, tant de la torre com de la cortina, presenta un parament de pedres irregulars lliades amb morter de calç, mentre que la part superior està feta amb tapial encofrat amb taulons, del qual encara es poden observar les empremtes. Ignorem si aquest fet té tan sols una implicació constructiva, sòcol de pedra remuntat amb alçat de tapial o bé respon a una raó diacrònica i ens trobem davant de dues fases constructives distintes. Volem aprofitar l'avinentsa per suggerir, en cas que no fos així, la incoació d'un expedient de declaració de Bé Cultural, en el marc de la Llei de Patrimoni (Ley 16/1985, de 25 de Junio, del Patrimonio histórico español i Real Decreto n.º 111/1986, de 10 de Enero, de desarrollo parcial de la Ley), que asseguraria la seva protecció i impediria qualsevol agressió o degradació, a més d'una intervenció arqueològica i urbanística que dignifiqués i posés en valor aquestes restes del patrimoni comú, seguint l'esperit de la Recomanació del Consell d'Europa feta als Estats membres de la Comunitat Europea relativa a la protecció i posada en valor del patrimoni arqueològic en el context de les operacions d'urbanisme rural i urbà, aprovada aquest mes d'abril a Estrasburg pel Comitè de Ministres de la Comunitat (CDPH[89]5).

(4) La «Muralleta» de Tarragona, començada a construir l'any 1368 per a ampliar el perímetre meridional de la ciutat, discorreria seguint l'alineació del mur mitjaner de les cases amb façana orientada al sud de la Rambla Vella, i vindria a substituir el «Mur Vell», alçat al segle XII, que enllaçaria les torres, d'època romana, del Pretori i de l'Antiga Audiència.

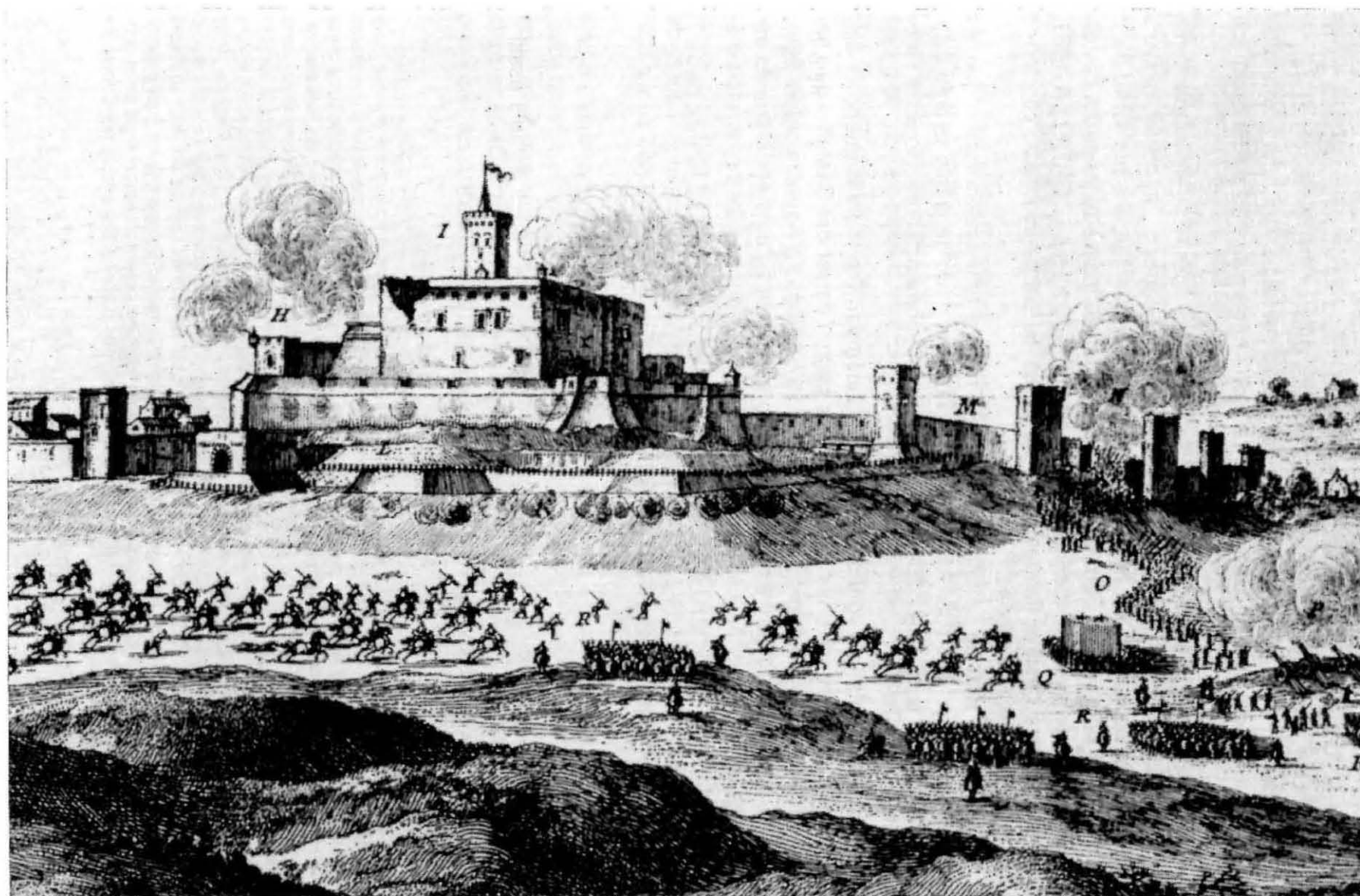


FIGURA 3. Detall d'un gravat fet per Beaulieu on es representa la presa de Constantí per les tropes franceses (possiblement es tracta de la conquesta francesa de Constantí, l'any 1647) (BEAULIEAU 1694) (foto Josep Maria Sabaté).

En els gravats s'aprecia, també, el castell envoltat per un segon circuit murari reforçat en els angles per baluards de planta poligonal (similars als que es construïen a Tarragona entre els anys 1642 i 1644), on s'obren les troneres per als canons. Finalment, el castell estava encerclat per un sistema de fortificacions, format per terraplens talussats disposats radialment i de planta triangular –en estrella–, baluards (un dels quals seria l'excavat per nosaltres), parapets i fossats que convertien aquest sector en el més inaccessible⁽⁵⁾ (Figs. 2 i 3).

Tant el sistema defensiu en estrella com els baluards i les cortines talussades comencen a generalitzar-se, com veurem més endavant, a mitjan segle XVI, coincidint amb el desenvolupament de l'artilleria pirolabística (MORA 1987, 55).

3. EL BALUARD DEL RAVAL DE SANT CRISTÒFOR

3.1. INTRODUCCIÓ

El terme *Baluard* defineix, en general, una construcció defensiva de planta semicircular o poligonal, de murs gruixuts i talussats, la funció de la qual era oposar una resistència més efectiva al foc artiller i oferir, al mateix temps, una posició de foc avançada i protegida als defensors. Són construccions que sobresurten del circuit fortificat per tal de protegir punts estratègics com angles, portes, ponts d'entrada, etc. El baluard no és un element aïllat, sinó que forma part d'un sistema defensiu més ampli que inclou cortines talussades enllaçant els baluards, terraplens, fossats, etc.

Com ja indicàvem anteriorment, des de finals del segle XV, a Itàlia, comença a plantejar-se, primer en el pla teòric (Baccio Pontelli, Leonardo da Vinci,...) i després de forma efectiva, la recerca d'un sistema de fortificació que oferís una resposta eficaç al desenvolupament de l'artilleria pirolabística i que vingués a substituir el concepte tradicional de muralla, útil com a defensa vertical enfront dels assalts per escalada, però inoperant davant de l'artilleria.

Segons Viollet le Duc (VIOLLET 1872-1874, 177), el primer model de baluard –en la seva forma més primitiva– es troba en les torres de planta circular que defensaven els angles del recinte emmurallat de Langrés (França), on les espitlleres mostren un foc mixt de canó i artilleria lleugera. Tanmateix, el tema de l'origen dels baluards és encara actualment controvertit.

En un primer moment coexistiren els baluards de traçat semicircular amb els de traçat angular i poligonal imposant-se, finalment, aquests darrers ja que oferien una millor protecció contra l'impacte dels projectils i un camp de tir de flaqueig més complet. El talussament d'aquestes construccions tenia per objecte esmorteir l'impacte i, alhora, dificultar la feina dels sapadors especialistes en la voladura de fortificacions.

(5) Aquesta inexpugnabilitat del sistema defensiu del Castell contrasta amb la vulnerabilitat de la muralla que protegia la Vila Baixa. Les defenses verticals, útils per rebutjar assalts per escalada, resulten, sense una correcta protecció, molt vulnerables al foc artiller. Confirmant aquesta hipòtesi, podem fer esment d'un dels gravats de Constantí, de finals de la primera meitat del segle XVII, on s'aprecia l'entrada dels atacants a través d'una bretxa oberta en la muralla de la Vila Baixa (BEAULIEU 1694)..

3.2. DESCRIPCIÓ

L'excavació duta a terme l'estiu de 1988 no va permetre obtenir la planta exterior completa del baluard en excedir els límits del sondeig plantejat. No obstant, el coneixement de la planta interior i d'una part del parament exterior ens permeten suposar una planta aproximadament semicircular (Figs. 4 i 5).

El baluard està erigit sobre un sòcol de pedres irregulars trobades amb morter de calç que descansa sobre un nivell de terra regularitzat que constitueix el paviment de l'estança (Fig. 6). L'absència de fonamentació pot ser explicada per la pròpia robustesa de l'estructura i la seva escassa alçada. Aquest sòcol delimita una planta interna rectangular (2,70 x 3,74 m), amb un dels angles arrodonit (Figs. 7 i 8).

La coberta es resol amb una volta de canó –disposada en sentit nord-oest/sud-est– encofrada amb cimbra de fusta revestida amb canyes, de les quals en queden restes físiques en les empremtes deixades en el morter (Fig. 9). L'extradós de la volta presenta, malgrat la degradació soferta, una regularitat que suggereix l'existència d'una plataforma superior protegida, probablement, per un parapet en el qual s'obririen troneres o espitlleres (tot i que no podem descartar, malgrat la manca d'evidències, la hipòtesi que existís un segon pis, del qual no en roman cap resta tangible).

A través d'una obertura en la plataforma superior i mitjançant una escala s'accedia a l'interior de l'estança abans descrita. De l'escala es conserven cinc graons sencers (el graó d'arrencada és, a la vegada, el llindar de la porta i el sòcol constructiu del baluard) i restes d'altres dos (el tram superior de l'escala fou arrasat l'any



FIGURA 4. Vista general del sondeig (foto Enfoc)



FIGURA 5. Planta de les restes aparegudes en el sondeig

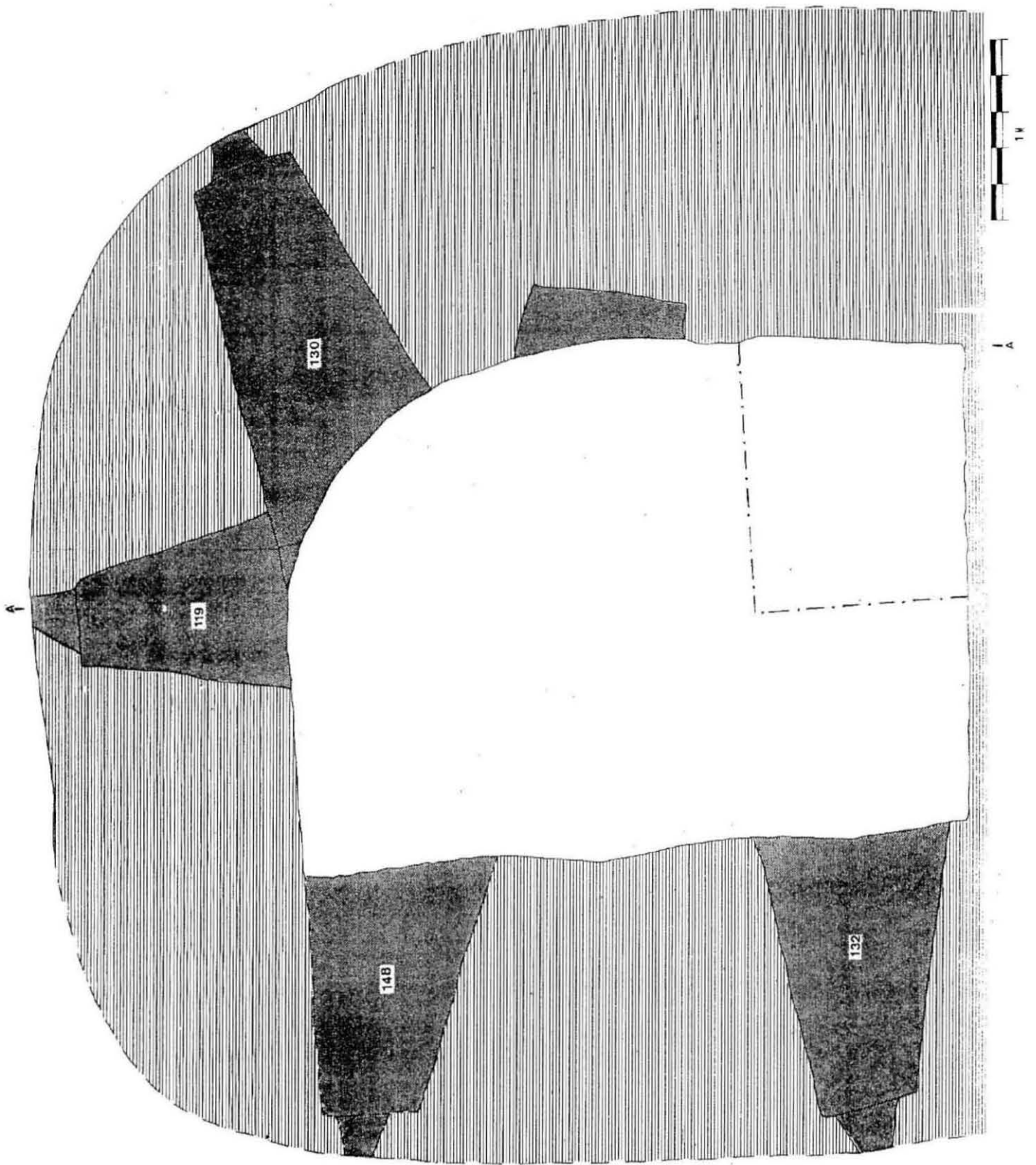


FIGURA 6. Planta seccionada del baluard

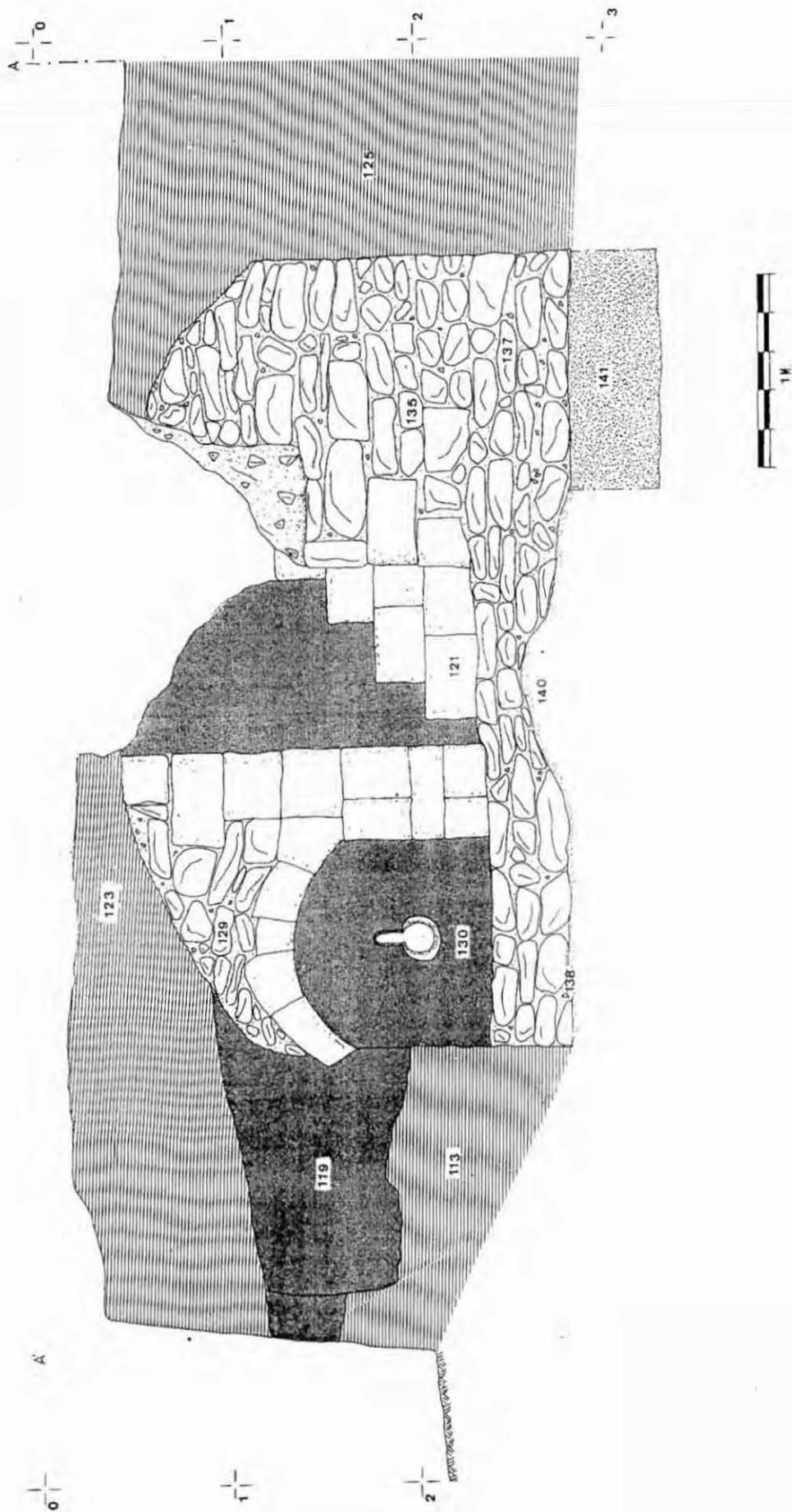


FIGURA 7. Secció del parament sud del baluard (A-A')



FIGURA 8. Detall del sòcol, de les escales i d'una de les espitlleres del balaurd (foto Enfoc)

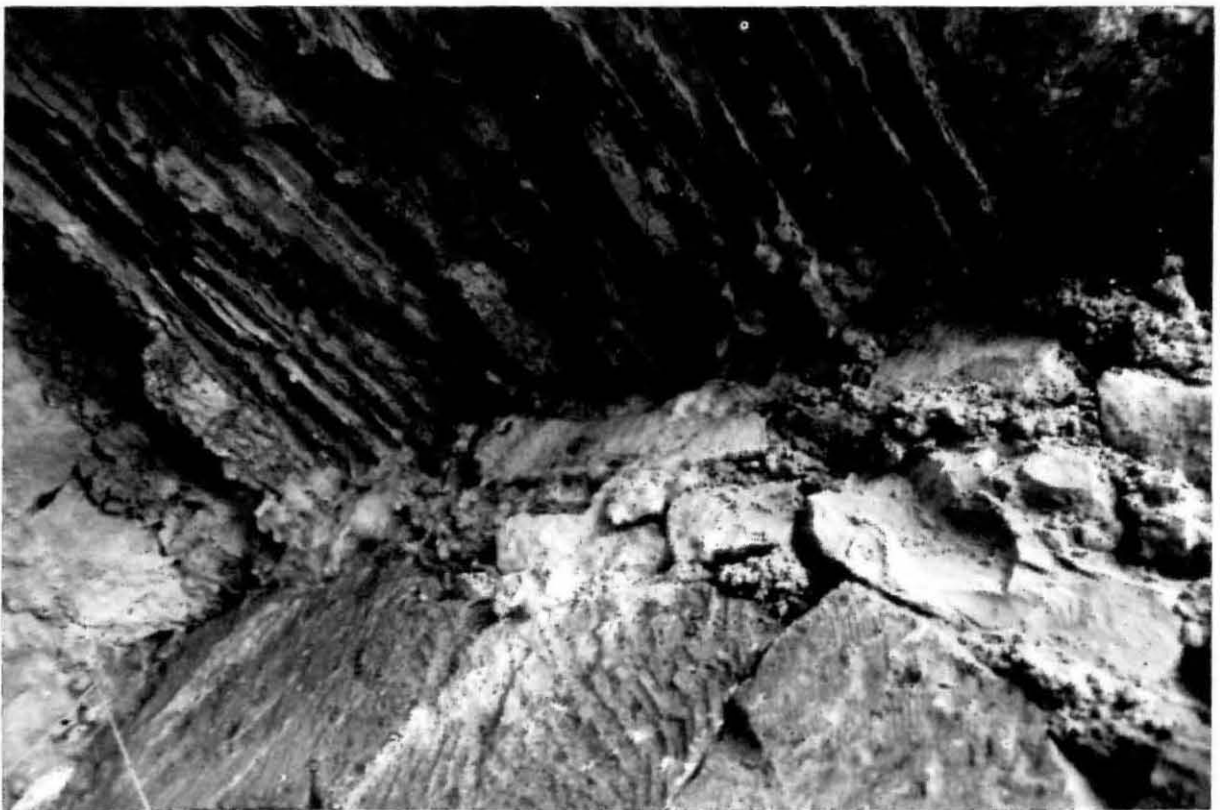


FIGURA 9. Detall de les empremtes deixades en el morter per la cimbra de canya usada en la construcció de la volta (foto Enfoc).

1979) (Fig. 6). Els graons estan formats per blocs ben escairats de pedra calcària (soldó) i la seva alçada oscil·la entre 25 i 30 cm. La porta, de 94 cm de llum, està coberta per la pròpia volta.

Davant de la porta s'esten una petita rampa irregular, feta de petites pedres, terra i morter de calç, que compensava el desnivell existent entre el paviment i el primer graó. La pavimentació de l'estança es resolvia mitjançant un nivell d'argiles regularitzat i enrasat sobre el qual s'erigia el sòcol del baluard⁽⁶⁾. Sobre el paviment eren abundants les restes disperses de morter de calç indicant que es tracta, a la vegada, del nivell constructiu sobre el qual es va alçar aquesta estructura defensiva.

En els murs d'aquesta estança interior del baluard s'obren l'escala d'accés i quatre espitlleres destinades al tir d'armes lleugeres (Figs. 10-12). L'àmpit de les espitlleres es troba sobreelevat respecte al nivell de paviment i coincideix, en tots els casos llevat d'un (que es troba a una alçada lleugerament superior), amb la part superior del sòcol constructiu. El parament intern de les espitlleres està conformat per un arc de mig punt rebaixat fet amb petites dovelles de soldó mentre que la coberta es resol amb una petita volta. El gruix de l'espitllera, caracteritzat per un gradual esplandit, permet la maniobralitat que requereix l'artiller⁽⁷⁾ al mateix temps que li permet una millor protecció. Sobre el parament exterior dels murs l'espitllera s'evidencia per una obertura circular amb un petit ressalt semicircular en la part superior. Aquesta obertura està tallada en blocs de soldó que presenten, també, un accentuat esplandit a l'interior.

La façana exterior presenta un lleuger talussament, característic en aquest tipus de construccions defensives. El parament combina els petits carreus de soldó, en la base i en les espitlleres, i la pedra irregular lligada amb morter en la resta (Fig. 12).

Sobre la solució arquitectònica que coronaria el baluard poc podem dir. L'estat d'arrassament en què es troba i la manca d'evidències arqueològiques no ens permet confirmar l'existència d'un segon pis o d'un parapet artillat.

3.3. INTERPRETACIÓ

Per resoldre la problemàtica plantejada en la datació del baluard del raval de Sant Cristòfor hem disposat de tres fonts d'informació: tipològiques, històriques i les derivades de l'estudi del registre estratigràfic, que ens han permès precisar la seva cronologia.

Tipològicament, l'estructura defensiva que hem descrit fou concebuda per formar part d'una estratègia militar basada en l'artilleria. Així, per exemple, segons Viollet le Duc, les espitlleres (que esporàdicament apareixen durant el segle XII i es generalitzaran a partir del segle següent amb una forma, normalment, rectangular disposada

(6) Es va realitzar un sondeig al paviment per tal de comprovar i documentar la seqüència estratigràfica anterior a la construcció del baluard. El resultat va ser un potent nivell uniforme, predominantment argilós, amb material, aparentment, força antic (segle XIV?). Pot tractar-se d'una aportació intencionada de terres extretes d'un context més antic, per tal d'anivellar la superfície abans de començar a alçar el baluard.

(7) Recordem que la càrrega d'un mosquet (l'artilleria lleugera més usual en aquesta època) exigia trenta-sis operacions successives durant les quals el mosqueter estava exposat a l'agressió de l'adversari (PARENT 1982, 85).

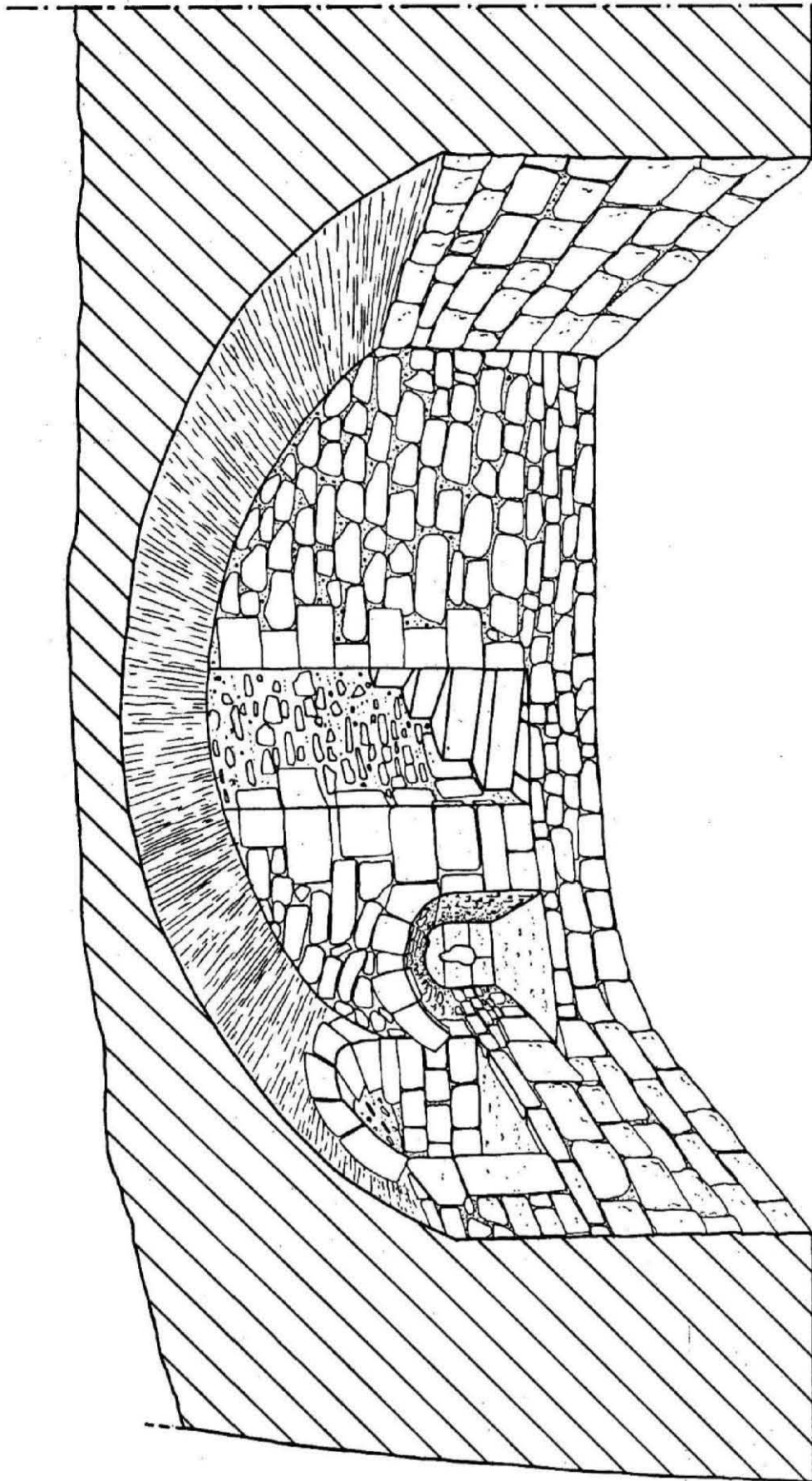


FIGURA 10. Reconstrucció hipotètica de l'interior del baluard (dibuix Josep Maria Montserrat)

verticalment), adopten, a partir de la difusió de l'artilleria, una configuració arrodonida, més apte per l'ús del mosquet o altra mena d'arma lleugera (VIOLLET 1872-1874, Vol. IV, *Meurtrière*). El baluard del raval de Sant Cristòfor és, per tant, posterior a mitjan segle XVI, moment en què es comença a generalitzar l'adaptació de les defenses estàtiques al bombardeig artiller⁽⁸⁾.

Normalment, tota activitat constructiva en l'àmbit de les defenses va lligada a un moment d'inquietud o de perill real, mentre que en els períodes de relativa tranquil·litat els treballs de fortificació es redueixen, bàsicament, a la reparació i l'adobament de les defenses existents.

Durant el segle XVI, Constantí va romandre relativament en pau, només inquietat per la presència dels pirates sarraïns (CORTIELLA 1981, 49). Tot i el perill que això representava, no tenim constància documental de que Constantí fos assetjat o pres per la força. L'estrategia dels pobles del Camp enfront de la pirateria passava, sobretot, per enfortir el Port de Salou, especialment abans de la gran batalla naval de Lepant (l'any 1571). Així, Constantí contribuï a les obres del baluard de Salou amb la quantitat de quaranta-tres lliures i tres sous (CORTIELLA 1981, 49), mentre que no tenim cap referència de treballs de fortificació en la pròpia població⁽⁹⁾.

Per contra, durant el segon quart avançat del segle XVII i en el marc de l'anomenada *Guerra dels Segadors* (1640-1652), Constantí va tenir una activa participació, ja estudiada per altres investigadors. Lògicament, sembla un moment idoni per a plantejar un reforçament defensiu a gran escala del qual, creiem, podria formar part el baluard del raval de Sant Cristòfor. En favor d'això pot estar la notícia recollida per F. Cortiella (CORTIELLA 1981, 58-59), segons la qual Lluís de Condé, virrei francès, encomana al comte de Broglio la fortificació del castell, molt malmès l'any 1642. En aquest període es construïren, possiblement, tots els sistemes de defenses exteriors (terraplens, baluards exteriors, fossats, etc.) que apareixen en els gravats del segle XVII que anteriorment hem descrit.

Recordem, també, que als voltants d'aquestes mateixes dates (1641/1642) es redacta un primer projecte de fortificació de Tarragona (GABRIEL/HERNÁNDEZ 1981, 59-63 i NEGUERUELA 1985, 59-75) que, per motius que ignorem, no fou dut a terme. El mateix any 1642, l'enginyer Antonio de Gandolfo redactà un nou projecte, executat pels enginyers D. Antonio Barruero i D. Joan Pau, Capità de Xesti, (PALMA 1956, 43-45) que sembla correspondre a l'estat de fortificació reflectit en el gravat fet per Beau-lieu (BEAULIEU c. 1670) durant el setge de 1644.

Malauradament, el material arqueològic exhumat en el nivell preparatori del paviment, i que podria aportar-nos una indicació cronològica del moment de construcció del baluard, és clarament residual i descontextualitzat.

Si la data de construcció ha de ser forçosament hipotètica, el moment d'abandonament i destrucció pot ser ben precisat històricament. Efectivament, la caiguda defini-

(8) La planta aproximadament semicircular del baluard, que podria indicar una data de construcció més primerenca, deu tenir una explicació lògica que només un coneixement exhaustiu del sistema defensiu del Castell ens pot aportar. No creiem, doncs, que pugui ser una evidència en contra de la cronologia que proposem.

(9) La notícia, recollida per F. Cortiella (CORTIELLA 1981, 85), referida al plet incoat pel Síndic de Constantí contra l'Arquebisbe Antoni Agustí, l'any 1580, sembla referir-se a obres de reparació del Castell i no a obres de fortificació.



FIGURA 11. Detall d'una de les espielleres del baluard (foto Enfoc)



FIGURA 12. Detall del parament exterior del baluard (foto Enfoc)

tiva del castell i vila de Constantí en mans de les tropes castellanques comandades per Juan de Garay, l'any 1649, i la posterior voladura del castell, consumada l'any següent, van afectar les fortificacions que l'envoltaven, romanent la vila abandonada fins a l'any 1651 (FRANQUÈS 1988, 95-116). Aquesta curta existència (si s'accepta la data de construcció que proposem) del baluard del raval de Sant Cristòfor vindria, en certa mesura, confirmada per la seqüència estratigràfica en la qual no s'ha documentat l'existència de cap nivell d'ús, que, probablement, s'hauria format si la durada del baluard hagués estat més llarga.

Després d'un període d'abandonament, documentat arqueològicament a través d'un nivell format per l'acumulació de deposicions d'arrastrament natural, bàsicament pluvial, que s'esten sobre el paviment —que podríem relacionar amb el hiatus de temps que es produeix entre la caiguda del castell i la represa de la vida urbana a Constantí—, es reutilitza l'estança interior del baluard com a abocador ocasional de deixalles. Aquest petit abocador ha proporcionat un interessant conjunt de materials datables *grosso modo* en la segona meitat del segle XVII (1651-1700), del qual en fem un breu estudi en el proper apartat.

4. ESTUDI DEL MATERIAL DE L'ABOCADOR

La fiabilitat d'un estudi de materials arqueològics ha de fonamentar-se en unes correctes identificació i interpretació de la naturalesa i del procés de formació del context en què són exhumats. Així, per exemple, no és comparable la informació obtinguda a través de l'estudi d'un abocador d'escombreries on el material, a més d'abundant i diversificat, proporciona un repertori d'objectes d'ús quotidià relacionable amb un grup humà concret en un espai de temps determinat, i la que es pugui extreure d'un material pertanyent a un reompliment constructiu, generalment escàs i descontextualitzat, que està condicionat pel lloc d'extracció de les terres emprades.

L'abocador d'escombreries o deixalles que es va formar a l'interior del baluard del Raval de Sant Cristòfor, durant la segona meitat del segle XVII, va proporcionar un conjunt ceràmic relativament important (aproximadament 120 exemplars estimats) a més d'elements de vidre, ferro i bronze, així com restes òssies pertanyents a animals domèstics (fig. 13-16).

La classe ceràmica més característica d'aquest dipòsit és l'anomenada «Ceràmica de reflexos metàl·lics» (33 exemplars) (Fig. 13-14). Aquesta ceràmica imita, i d'aquí el seu nom, els reflexos de l'or mitjançant una aliatge de plata, cinabri, sulfat de coure, òxid de ferro i sofre, que s'aplicava dissolt en vinagre sobre la peça esmaltada i que, després d'una tercera cocció reductora (on es tanquen els conductes de ventilació de la cambra de cocció, permetent el contacte de les peces amb el fum produït a la cambra de combustió) quedava adherida a la superfície. La coloració del daurat varia en funció de la quantitat de fum que rep la peça durant aquesta tercera cocció i de la qualitat de l'aliatge.

La ceràmica de reflexos metàl·lics és força abundant durant els segles XVI i XVII, tot i que la seva data d'aparició és anterior. L'elaboració d'aquesta classe ceràmica es produeix, entre d'altres llocs, al País Valencià, Catalunya i Aragó. Entre aquests cen-

FORMES

CLASSES

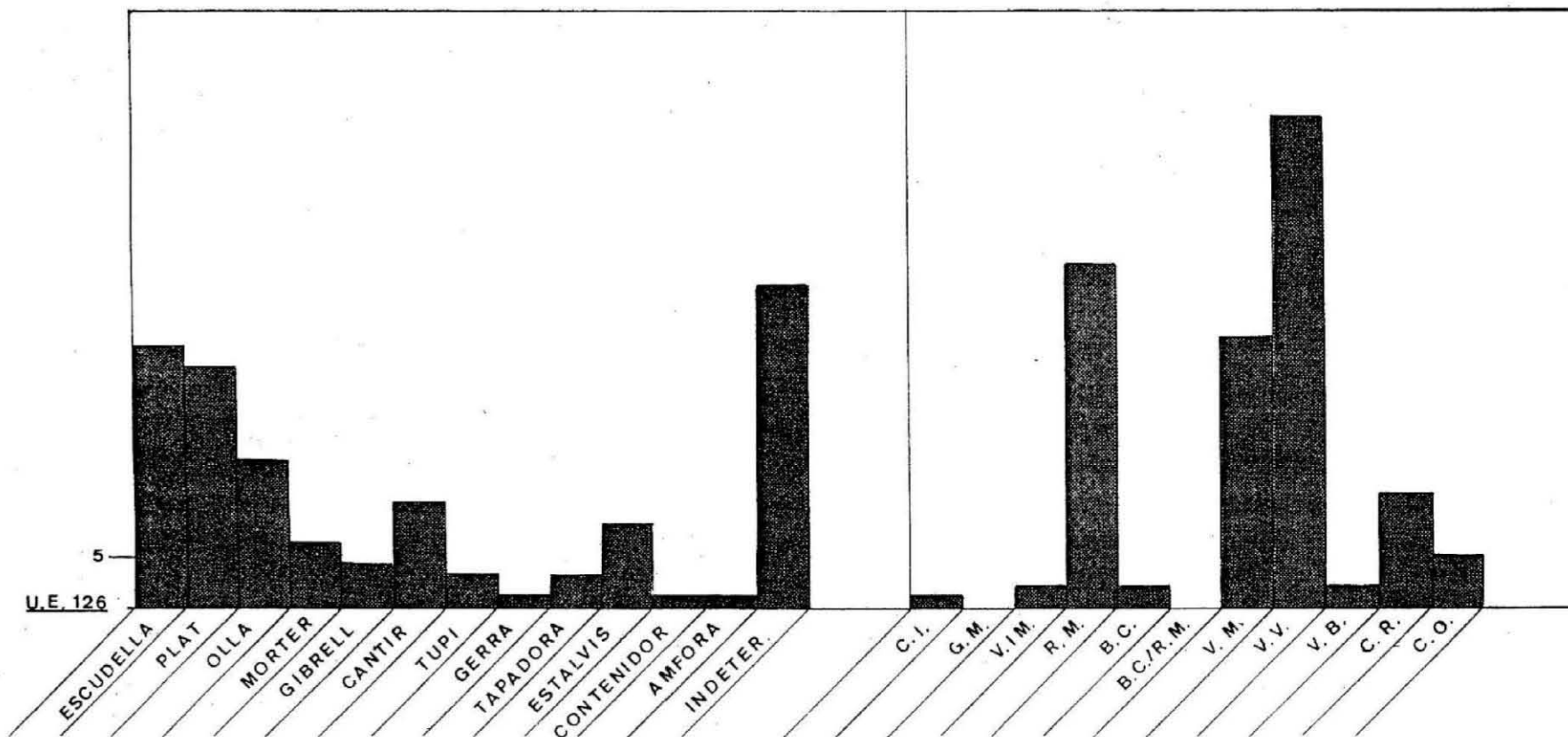


FIGURA 13. Histograma de les classes i formes ceràmiques documentades a l'abocador. Llegenda: (C.I.) Ceràmica ibèrica, (G.M.) Crisa medieval, (V. I M.) Verd i Manganès, (R.M.) Reflexos metàl·lics, (B.C./R.M.) Blau català combinat amb reflexos metàl·lics, (V.M.) Vidrada melada, (V.V.) Vidrada verda, (V.B.) Vidrada blanca, (C.R.) Comuna reduïda, (C.O.) Comuna oxidada.

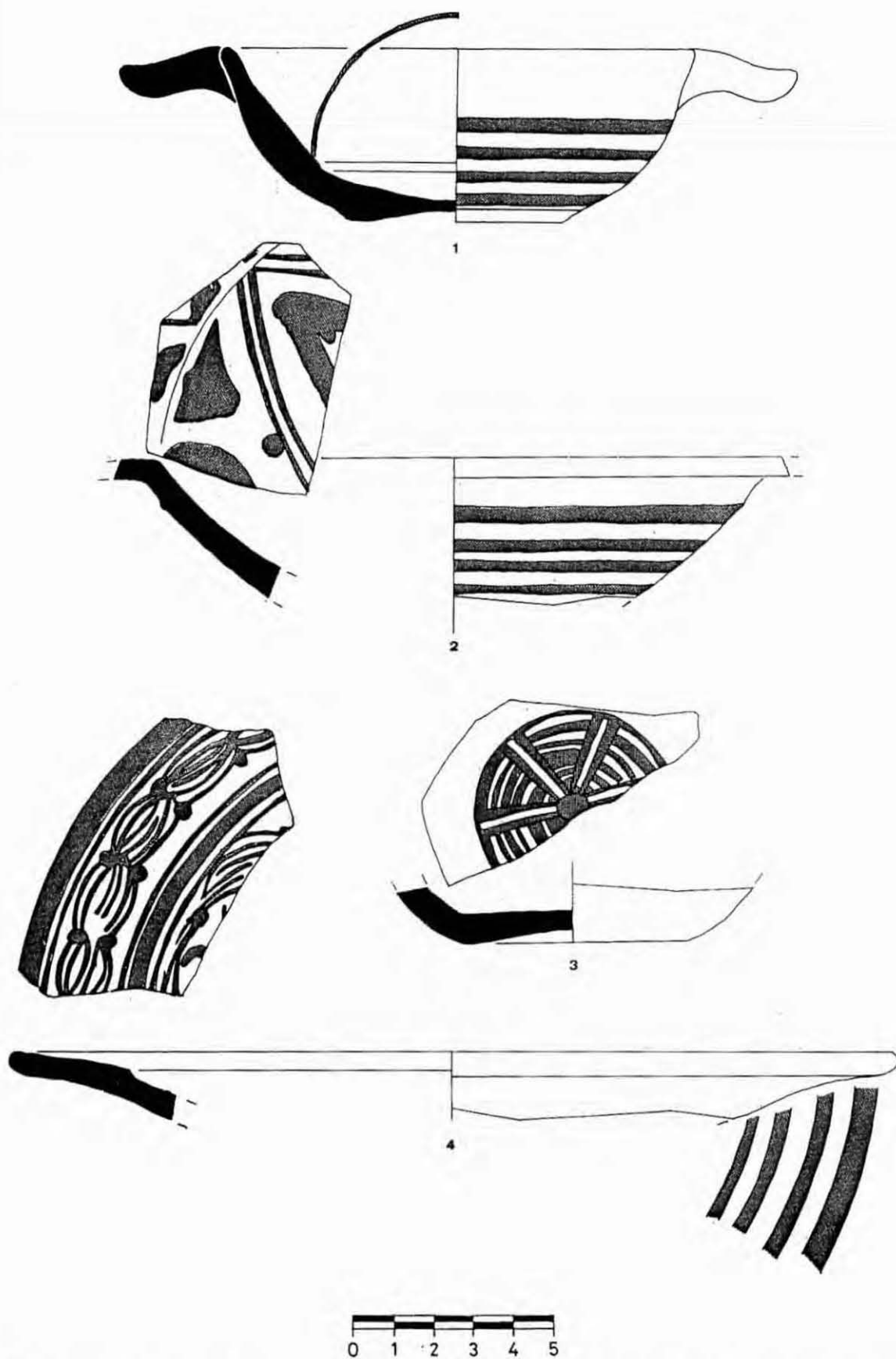


FIGURA 14. Ceràmica de reflexos metàl·lics: (1) Escudella, (2) Plat fondo, (3) Fragment de fons decorat internament amb una estilització de la Rosa de Reus, (4) Plat decorat amb motius vegetals estilitzats.

tres productors destaca Reus, que produí aquesta ceràmica fins a mitjan segle XVII, moment en què, coincidint amb la fi de la Guerra dels Segadors, desapareixen els forns ceràmics (VILASECA 1964). Tanmateix continua produint-se en altres llocs com, per exemple, Barcelona. En relació amb això destaquem l'exhumació de dos fragments de fons que presenten, com a motiu decoratiu, sobre la cara interna una rosa de Reus estilitzada i que indicarien l'amortització de productes ceràmics fets abans de mitjan segle XVII a Reus (Fig. 14,3).

La majoria de fragments de ceràmica de reflexos metàl·lics exhumats presenten una escassa qualitat, amb parets gruixudes, argiles poc decantades i esmaltat poc adherent.

Una altra classe ceràmica present en aquest dipòsit és l'anomenada «blava catalana» (2 exemplars), per les tonalitats blavenques amb què es realitza la decoració (Fig. 15,4). És una classe ceràmica que, durant un espai de temps coexistí amb els reflexos metàl·lics i que, a partir aproximadament de finals del segle XVII, s'imposà. Reus produí, també, ceràmica blava catalana tot i que en menor proporció.

Ambdues classes tenen, pel fet d'estar decorades, una funció bàsicament de taula i constituïrien el servei més usual.

No obstant, la classe ceràmica més abundant és la ceràmica vidrada (73 exemplars), anomenada així pel vitrificat de la seva superfície, obtingut després de la cocció. La coloració és força variable, tot i que normalment oscil·la entre el verd i el melat. Aquesta classe ceràmica és, malgrat la seva abundància, mal coneguda i no ha estat mai estudiada a fons. La funció d'aquesta ceràmica és variada perquè tant pot formar part del servei de taula com del servei de cuina, fet que ens fa pensar que tindria un cost menor (Figs. 13 i 15, 1-3 i 5).

Per finalitzar aquest esbós de les classes ceràmiques, hem d'assenyalar l'exhumació d'onze exemplars estimats de ceràmica comuna reduïda (tots ells tipificables com a càntirs) i 5 exemplars de ceràmica comuna oxidada. La distinció entre ambdues classes és merament tècnica: la primera és cuïta en un forn d'atmosfera reductora (v. supra) i la segona en un forn d'atmosfera oxidant (impedint mitjançant el sistema de ventilació la penetració del fum en la cambra de cocció). Els exemplars de ceràmica comuna reduïda presenten una uniformitat, tant tècnica com formal, que ens fa pensar en una procedència comuna, possiblement la localitat de la Selva del Camp.

Si les classes s'estableixen bàsicament a partir de característiques tècniques i productives, les formes ceràmiques s'elaboren en base a la funció per a la qual són concebudes (Fig. 13).

Les formes que hem pogut identificar s'agrupen, atenent la seva funcionalitat, en diverses categories. La primera d'elles és la que denominariem ceràmica de cuina, i està conformada per les vaixelles relacionades amb la manipulació i elaboració dels aliments (olles, cassoles, morters,...). Gairebé totes aquestes formes es produeixen en ceràmica vidrada (Figs. 15, 1-3 i 5).

Una segona categoria inclou les vaixelles destinades al servei de taule dels aliments. Bàsicament es tracta d'escudelles (15 exemplars) i plats (23 exemplars), per als aliments sòlids i semilíquids, i tupins (3 exemplars), gerres (1 exemplar) i càntirs (10 exemplars), per a contenir líquids. Totes les escudelles i la majoria dels plats són de ceràmica de reflexos metàl·lics, tot i que s'han documentat en blava catalana i en vidrat. El fet que tant les escudelles com la majoria dels plats siguin fets en ceràmica

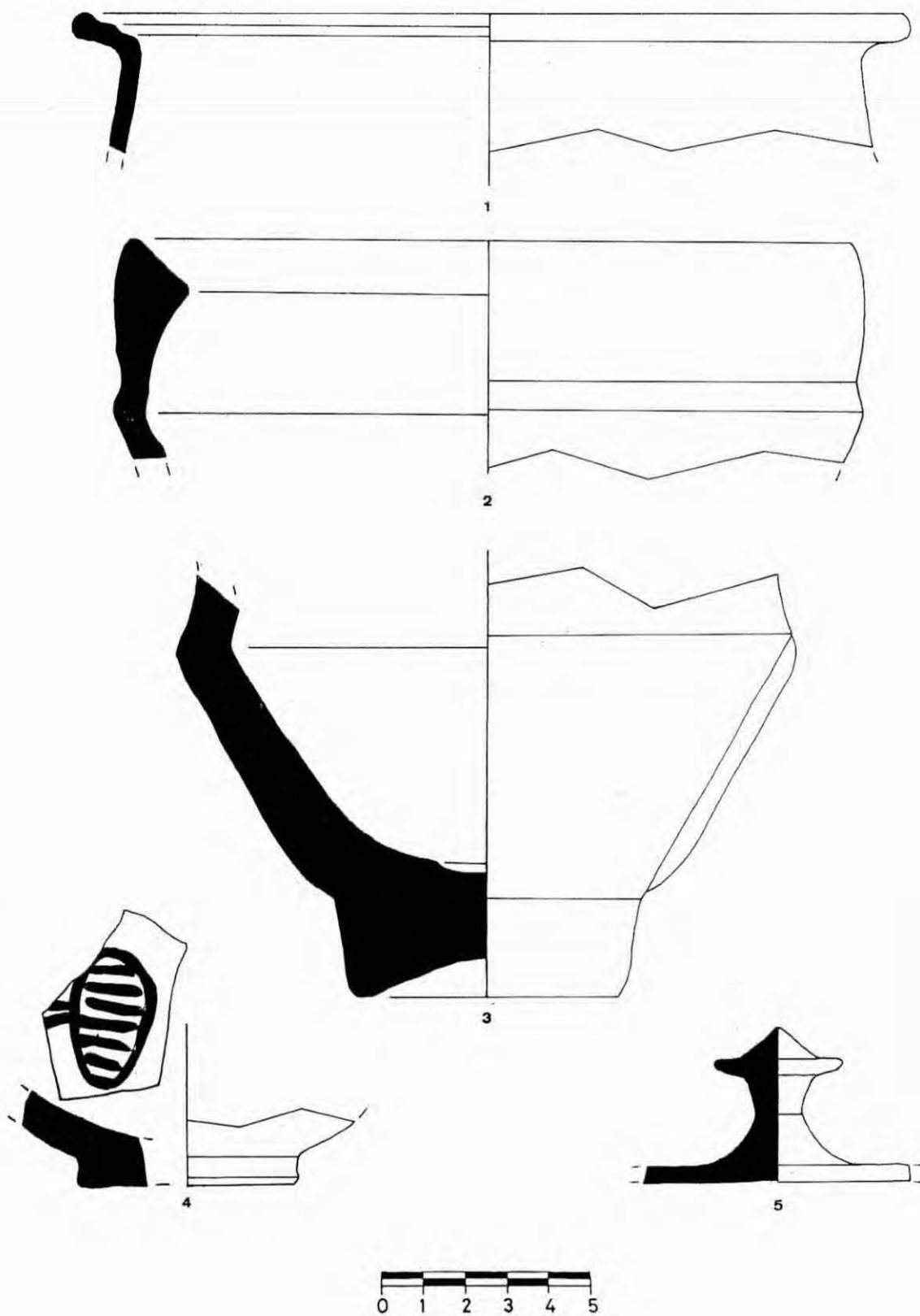


FIGURA 15. Altres classes ceràmiques: (1) Fragment de vora d'olla de ceràmica vidrada verda, (2) Fragment de vora de morter de ceràmica vidrada melada, (3) Fons de morter de ceràmica vidrada melada, (4) Fragment de fons de ceràmica blava catalana, (5) Fragment de tapadora de ceràmica vidrada melada.

de reflexos metàl·lics demostra que es tracta, malgrat la seva escassa qualitat, d'una producció de cert luxe, indicada pel servei de taula (Fig. 14).

La diferència entre plat i escudella té una explicació funcional relacionada amb la dieta alimentícia predominant en aquest període històric. Efectivament, durant l'època medieval i, si més no, durant part de l'Edat Moderna, la dieta estava basada en aliments semilíquids (fenòmen contrastat documentalment) que requerien un recipient relativament profund, de parets altes i verticals i sense revora (l'escudella). Actualment el substantiu «escudella» defineix un tipus de menjar que s'adapta perfectament al recipient que hem descrit, mentre que el verb «escudellar» és sinònim de servir. En el decurs de l'Edat Moderna, en canvi, sembla imposar-se el plat en detriment de l'escudella. El plat és poc profund, de major diàmetre, amb unes parets tendents a la horitzontalitat i, per tant, més apte per al consum d'aliments sòlids.

La resta de les formes del servei de taula, destinades a contenir o servir líquids, està feta en ceràmica vidrada a excepció dels cànirs (la inclusió dels quals en aquesta categoria és opinable).

La darrera categoria està formada per quatre ribells, que tenien diverses funcions com, per exemple, el rentat de la roba, i un fragment de gran contenidor utilitzat en l'emmagatzematge de productes.

Dins de l'apartat de materials no ceràmics, a més de diversos fragments de vidre pertanyents, probablement, a dues ampolles de cos cilíndric, destaquen una sivella i una cullera de bronze i una bala de canó de ferro. Respecte a la cullera podem indicar que es tracta d'un model que, amb petites variacions, és força usual en aquesta època. Una cullera idèntica a aquesta ha estat trobada en els nivells d'època moderna (segles XVI-XVII) del solar dels Escúlapis de Jaca (JACA 1987, 25) (Fig. 16).

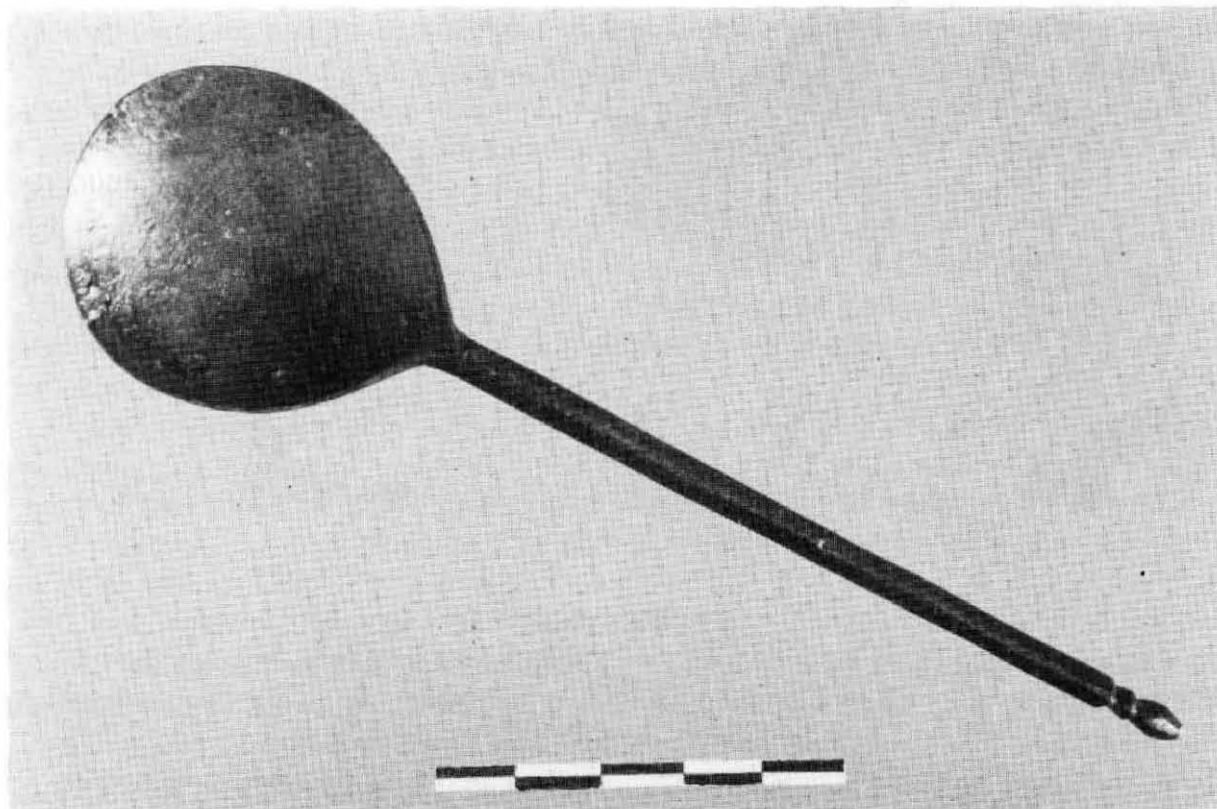


FIGURA 16. Cullera de bronze (restauració Anna Maria Miralles (foto Martín García)

Malauradament, la precarietat que caracteritza l'estudi dels materials arqueològics d'època post-clàssica condiona els resultats que d'aquest es puguin extreure. No obstant, podem apuntar, a nivell comercial, que s'evidencia un contacte amb Reus i, possiblement, la Selva del Camp, pel que fa, si més no, al subministrament ceràmic.

A nivell cronològic, hem de destacar que es tracta d'un dipòsit amb un *terminus post quem* precís, que ens ve donat per la data de destrucció del Castell i la represa de la vida urbana a Constantí després de l'abandó produït per la caiguda de la vila i el castell en mans de les tropes castellanques (1650/1651). Podem apuntar, doncs, que durant la segona meitat del segle XVII es detecta un predomini de la ceràmica de reflexos metàl·lics que supera àmpliament a la ceràmica blava catalana, la qual cosa ens fa pensar en una datació més precisa a l'entorn del tercer quart del segle XVII (1650-1675).

Malgrat la manca de contextos similars publicats, hem pogut constatar que el material ceràmic recuperat en aquest dipòsit no difereix excessivament del que fou exhumat en l'excavació dels calabossos de segle XVII-XVIII de la vila de Cabanes (Castelló) (FERNÁNDEZ 1985, 185-203).

BIBLIOGRAFIA

- JACA 1987 J. C. Ona / J. Paz / J. A. Pérez / M. C. De Sus: *Arqueología urbana en Jaca: Solar de los Esculapios*, Zaragoza 1987.
- BEAULIEAU c. 1670 *Les plans et profiles des principales villes et lieux considerables de la Principauté de Catalogne avec la carte générale et les particulières de chaque gouvernement*. A paris par le Chevalier de Beaulieu, rue St. André des Arts, porte de bucy, paris c. 1670.
- BEAULIEAU 1694 *Les glorieuses conquestes de Louis le Grand roy de France et de Navarre dédiées au roy...* A paris chez l'autheur, rue St. André des Arts, où estoit cy-devant la Porte de Bussy; París 1694.
- BLANCH 1985 Josep Blanch: *Arxiepiscopologi de la Santa església metropolitana i primada de Tarragona*, edició de J. Icart, vol. I, Tarragona ²1985.
- CORTIELLA 1981 Francesc Cortiella i Òdena: *Història de Constantí*, Sindicat Agrícola de Constantí, Constantí 1981.
- CATALÀ 1973 P. Català: «Castell de Constantí» a *Els castells catalans*, vol. IV, pp. 26-29, Rafael Dalmau Editor, Barcelona 1973.
- FERNÁNDEZ 1985 A. Fernández: «Excavaciones arqueológicas realizadas en los calabozos de los siglos XVII y XVIII de la villa de Cabanes (Castellón), campaña 1985» a *Cuadernos de Prehistoria y Arqueología Castellonenses*, 11, pp. 185-203, Castelló de la Plana 1985.
- FRANQUÈS 1988 Montserrat Franquès: «Noticias de la Villa de Constantí en el Campo de Tarragona» a *Estudis de Constantí*, 4, pp. 95-116, Constantí 1988.

- GABRIEL /
HERNÁNDEZ 1981 R. Gabriel / E. Hernández, «Proyecto de fortificación de la ciudad de Tarragona en 1641» a *Butlletí Arqueològic*, època V, núm. 3 (1981), pp. 59-63 + 1 làmina, Tarragona 1981.
- LADERO s.a. M. A. ladero, «Les fortifications urbaines en Castille aux siècles: problématique, financement, aspects sociaux» a *Fortifications, portes de villes, places publiques, dans le Monde Méditerranéen, Cultures et Civilisations medievales IV*, pp. 145-176, Paris s.a.
- MORA 1987 L. de Mora Figueroa, «Arquitectura militar cristiana en la Edad Media española: estado de la cuestión» a *Arqueología Medieval Española II*, tom 1, pp. 50-58, Madrid 1987.
- NEGUERUELA 1985 I. Negueruela, «Dos importantes planos de Tarragona en el Archivo de Simancas» a *Quaderns d'Història Tarraconense V*, pp. 59-75, Tarragona 1985.
- PALMA 1956 Andreu de Palma de Mallorca: *Las calles antiguas de Tarragona (siglos XIII-XX)* 2 vols., Tarragona 1956 i 1958.
- PARENT 1985 Michel Parent, *Vauban. Un encyclopediste avant la lettre, Illustres inconnus*, Berger-Lerrault, París 1982.
- VILASECA 1964 L. Vilaseca, *Los alfareros y la cerámica de reflejo metálico de reus, de 1550 a 1650*, 3 volums, Reus 1964.
- VIOLLET 1872-1874 E. Viollet le duc, *Dictionnaire raisonné de l'Architecture française de XI au XVI siècle*, París 1872-1878.