

UN YACIMIENTO INEDITO NEO-ENEOLITICO EN LA RIOJA

M^a Amor Beguiristain*
Jaime Solé Sedó

En 1975 Lorenzo Villalobos me comunicó la existencia de sílex tallado en Muro de Aguas, en el paraje denominado “La Esparraguera”, por su dedicación a este cultivo¹. Presentamos ahora el análisis del material de la prospección que en compañía del descubridor hicimos al lugar poco tiempo después del hallazgo. El lote asciende a casi un millar de piezas líticas talladas, en su mayor parte de sílex, algunos fragmentos óseos y de cerámica.

Estudio geológico.- Sus coordenadas geográficas son: Longitud 1° 35' y Latitud 42° 08', al este de Muro de Aguas, Hoja Topográfica n.º 281, Cervera de Río Alhama.

Se encuentra en los materiales del Jurásico terminal, y más exactamente en el tramo que por micropaleontología se ha datado como Bathoniense-Oxfordiense. Litológicamente este nivel está constituido en la base por unas calizas arenosas oscuras con pátina piritosa y estratificación lenticular que alternan con tramos de margas calcáreas algo arenosas que hacia el techo van cambiando de facies a unas areniscas calcáreas con granos de cuarzo, de color rojizo, que presentan estratificación cruzada. En conjunto es un tramo que en la zona de Muro tiene una potencia aproximada de 135 m. La parte basal es bastante rica en microorganismos, que han permitido datar el conjunto del tramo, especialmente gracias a la presencia de *Glomospira sp.*, *Epistomina sp.*, *Lenticulina sp.*, *Eothrix alpina*, *Protoglobigerina*, *Ataxophagmiidae*, *Cornuspira sp.*, así como microfilamentos, *Artejos* y restos de *Crinoideos*. Exactamente el yacimiento se sitúa en el tramo de las areniscas con granos de cuarzo,

*Universidad de Navarra.

1. En aquellas fechas, Lorenzo Villalobos y el firmante Jaime Solé, autor del estudio geológico, trabajaban en la revisión de los mapas geológicos de esta zona de Logroño, lo que motivó el descubrimiento.

que por su tamaño, hacen que a veces se les pueda considerar como microconglomerados. Los granos de cuarzo suelen ser bien redondeados pero de pequeño tamaño, no soliendo superar los 20mm. de diámetro, aunque hay esporádicamente cantos de mayor tamaño.

A gran escala podemos decir que la zona de Muro está ubicada en el borde de la Cordillera Ibérica, en la zona de contacto con la Depresión del Ebro. La Ibérica está formada en esta zona fundamentalmente por materiales del Jurásico Terminal y del Cretácico Inferior en facies transicionales (Deltai-cas) y en el borde afloran el Jurásico francamente marino y los yesos del Keuper, así como las arcillas con lignitos del Albiense. Todo el conjunto cabalga sobre los materiales más modernos (Oligoceno-Mioceno) que rellenan la Depresión del Ebro y que representan una sedimentación de tipo continental.

Descripción del lote. - Está formado por material casi exclusivamente lítico, como ya lo hemos dicho, y su análisis revela la siguiente distribución²:

1. Restos de taller: total 834 evidencias.
 - 70 restos indeterminados de sílex.
 - 378 fragmentos de lascas de sílex.
 - 94 fragmentos de láminas de sílex.
 - 18 núcleos de sílex de lascas y láminas.
 - 205 lascas completas.
 - 9 láminas completas.
 - 23 restos de taller indeterminados de cuarcita.
 - 25 fragmentos de lascas y láminas de cuarcita.
 - 16 lascas de cuarcita completas.
2. Piezas con retoque lógico: total 84.
 - Raspadores: 16 (19,04%): simple sobre lasca, 2; sobre lasca retocada, 1; nucleiformes, 8; en hocico, 2; sobre lámina retocada, 3.
 - Buriles: 6 (7,14%): simple con un paño, 1; simple con dos paños, 1; simple lateral sobre fractura, 1; lateral sobre fractura retocada cóncava, 2; nucleiforme, 1.
 - Láminas y lascas de borde abatido: 13 (15,47%): lasca con borde abatido, 1; láminas con borde abatido parcial, 4; fragmentos de lámina con borde abatido, 8.

2. En la clasificación de las piezas retocadas, hemos utilizado la lista-topológica de Javier Fortea, *Los complejos microlaminares y geométricos del Epipaleolítico Mediterráneo Español*, Salamanca, 1973, pags. 58-59.

UN YACIMIENTO INEDITO NEO-ENEOLITICO EN LA RIOJA

— Laminitas de borde abatido: 3 (3,57%): fragmento de laminita con borde abatido, 1; laminita de borde abatido arqueado, 1; laminita con borde abatido en ángulo recto, 1.

— Muestras y denticulados: 26 (30,95%): lascas con muesca, 3; lascas denticuladas, 7; piezas nucleiformes denticuladas, 5; láminas con muesca, 6; láminas denticuladas, 5.

— Pieza compuesta: 1 (1,19%).

— Microlitos geométricos: 8 (9,52%): segmentos de círculo, 3; segmento iniciado o triángulo escaleno, con el lado pequeño convexo y retoque en doble bisel, 1; pieza de aspecto triangular, dudoso triángulo escaleno, 1; fragmento de triángulo, 2; triángulo escaleno con el lado pequeño cóncavo, 1.

— Microburil: 1 (1,19%).

— Diversos: 7 (8,33%): piezas astilladas, 3; piezas con retoque continuo, 3; fragmentos de láminas con microrretoque, 3; triángulo con muesca, 1.

3. Otros objetos. Hay también cristal de cuarzo con huellas de extracción de laminitas y una laminita de este material, varias esquirlas óseas, yesos cristalizados, ocre y un fragmento de cerámica lisa porosa³.

Análisis morfo-estadístico. - Dado el número de piezas que componen el lote —casi un millar— nos hemos permitido hacer algunas gráficas con lascas y láminas completas, y con piezas de retoque lógico pese a tratarse de material de superficie.

Respecto a la materia prima cabe resaltar que preferentemente se ha utilizado sílex, con un aprovechamiento considerable de los núcleos, ya que el promedio de la industria es de tamaños pequeños o muy pequeños, dándose también reaprovechamientos de los núcleos agotados como raspadores. También se ha empleado la cuarcita, material en el que no se ve ese mismo grado de aprovechamiento ya que, en su mayor parte, los restos recuperados son restos de taller de gran tamaño. Hay, como hemos citado, algún caso de empleo de cristal de cuarzo para obtener láminas e incluso un pequeño raspador.

Otro rasgo digno de mención es que más del 90% de las piezas que componen el lote, son restos de talla. Por tanto, cabe pensar que nos encontramos ante un verdadero taller.

Centrando nuestra atención en los gráficos de la figura 6, se observa un claro predominio a todos los niveles, de talones lisos, seguidos por los puntiiformes en el caso de las lascas de talla interna. Estas gráficas resultan bastante elocuentes en lo que al grado de preparación de talones, en uno y otro tipo de lascas, se refiere. El claro predominio de ejemplares de talla interna sobre los

3. El material será depositado en breve en el Museo Provincial de Logroño.

corticales, viene a abundar en lo dicho antes sobre el elevado aprovechamiento de la materia prima.

Se han detectado todos los modos de retoque definidos por Laplace, excepto el plano.

Respecto a las piezas tipológicas, el grupo mejor representado, como se ve en la figura 7, es el de las muescas y denticulados (30,95%), pero son denticulaciones poco cuidadas en general. Tras él destaca el grupo de raspadores (19,04%), entre los que sobresalen los nucleiformes y sobre lasca. Es importante también el índice de lascas y láminas con borde abatido (15,47%), especialmente los fragmentos. No deja de ser considerable el porcentaje de buriles (7,14%), ya que este grupo suele estar mal representado en conjuntos de superficie neo-enéolíticos.

Valoración final. - El yacimiento de Muro de Aguas presenta unas características geográficas dignas de consideración. A más de 1.000 m. de altura sobre el nivel del mar, en el reborde del Sistema Ibérico, con paisaje boscoso y rico en agua, no deja de hacernos pensar en los próximos yacimientos de Cameros descubiertos por Melchor Vicente. Sin embargo, en la red de Cameros, la recogida selectiva del material, ha limitado su valor documental. Parece corresponder al mismo tipo de asentamiento que Muro de Aguas. Pero aquí está ausente el retoque plano, que tan bellas muestras ha dado en Cameros. Hay, no obstante, microlitos geométricos con retoque en doble bisel, que nos ayudan a datar el yacimiento en un neolítico final o mejor aún del Eneolítico.

La abundancia de muescas y denticulados, así como los buriles, nos hacen pensar en trabajos en madera, abundante en los alrededores. Pensamos, pues, que estamos ante un asentamiento de verano estacional, en el que se explotarían los recursos naturales y con una importante dedicación a la talla de piezas líticas.

UN YACIMIENTO INEDITO NEO-ENEOLITICO EN LA RIOJA

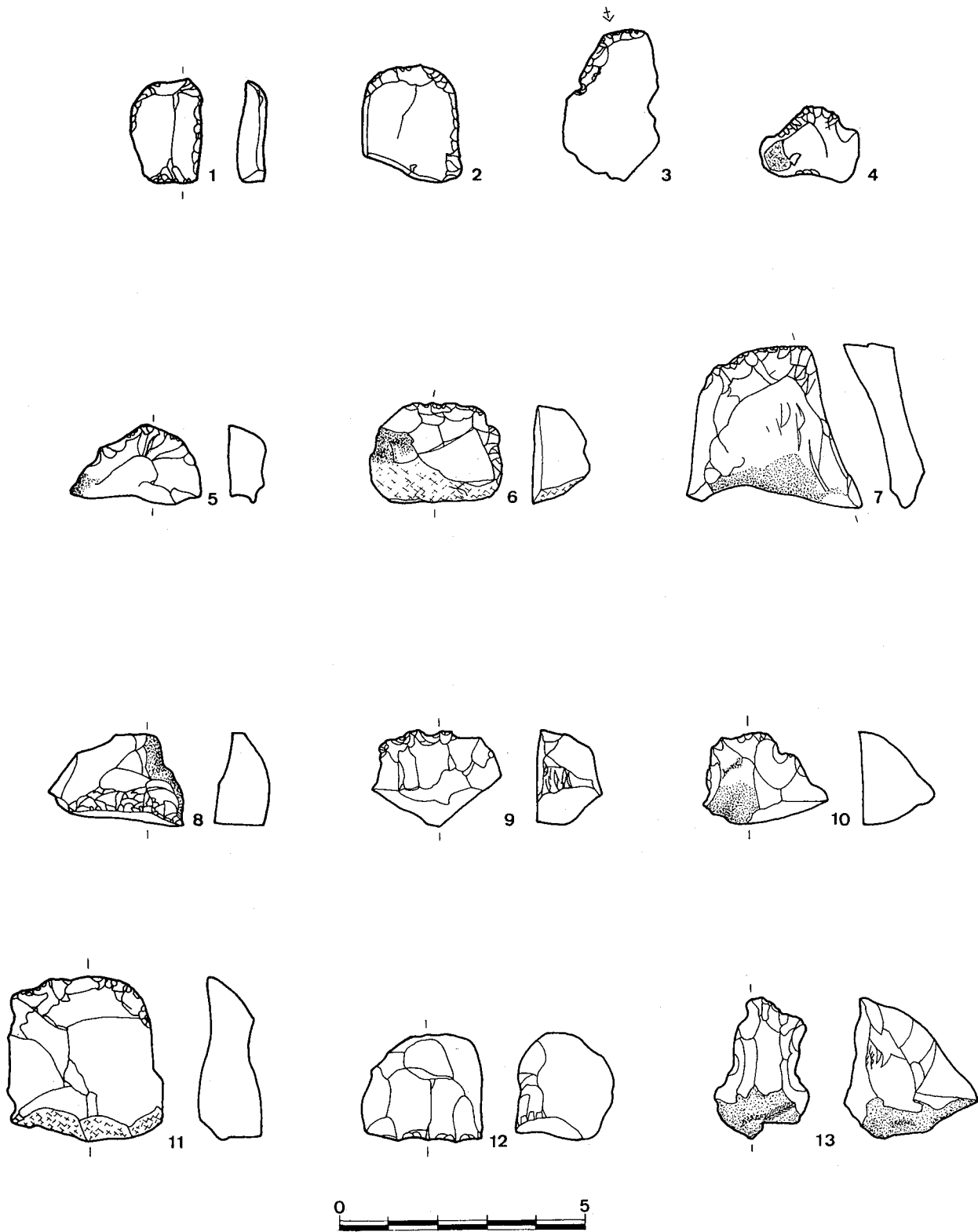


Fig. 1.
Raspadores.

M.^a AMOR BEGUIRISTAIN-JAIME SOLE SEDO

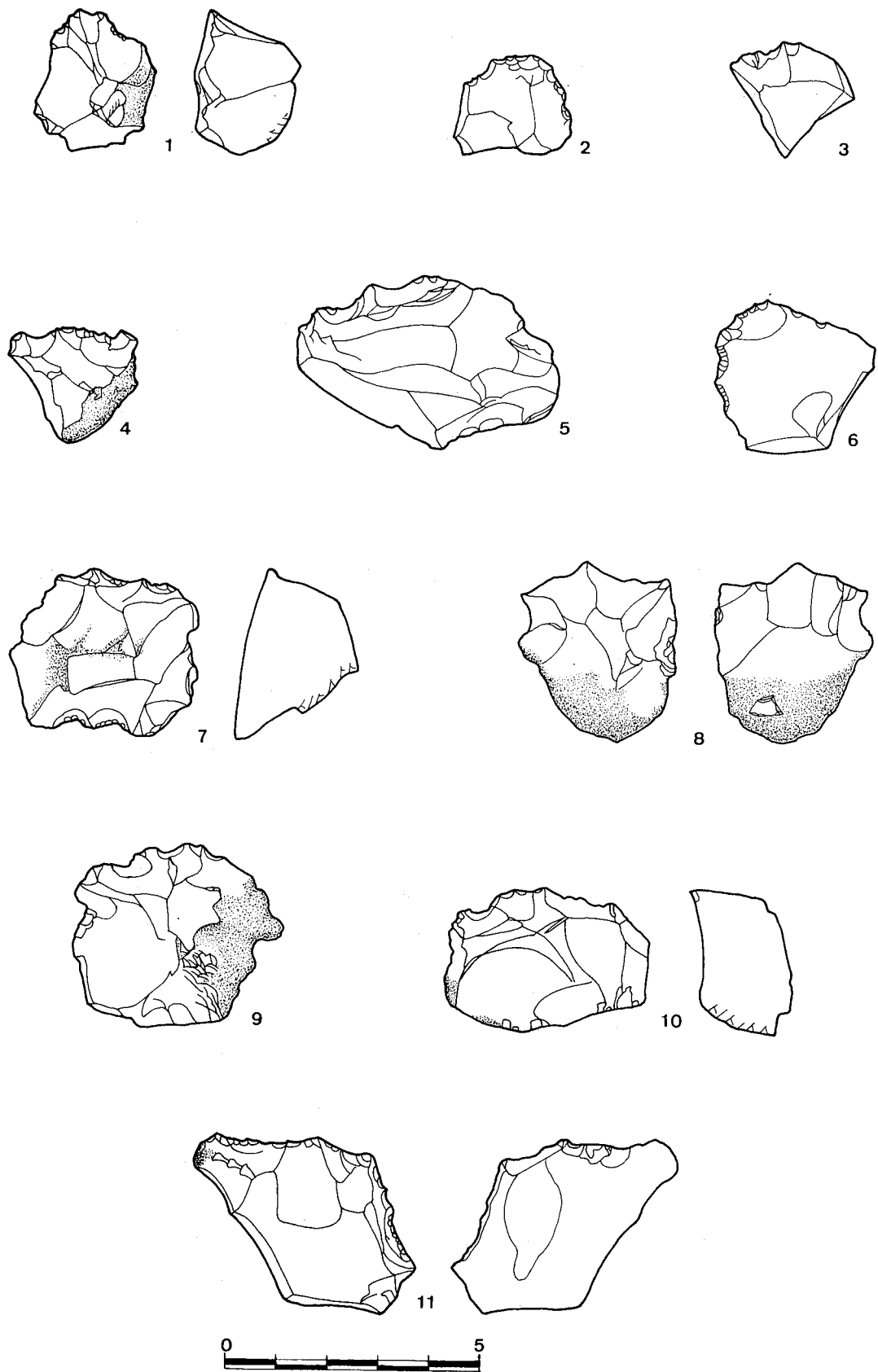


Fig. 2.
Raspadores y denticulados.

UN YACIMIENTO INEDITO NEO-ENEOLITICO EN LA RIOJA

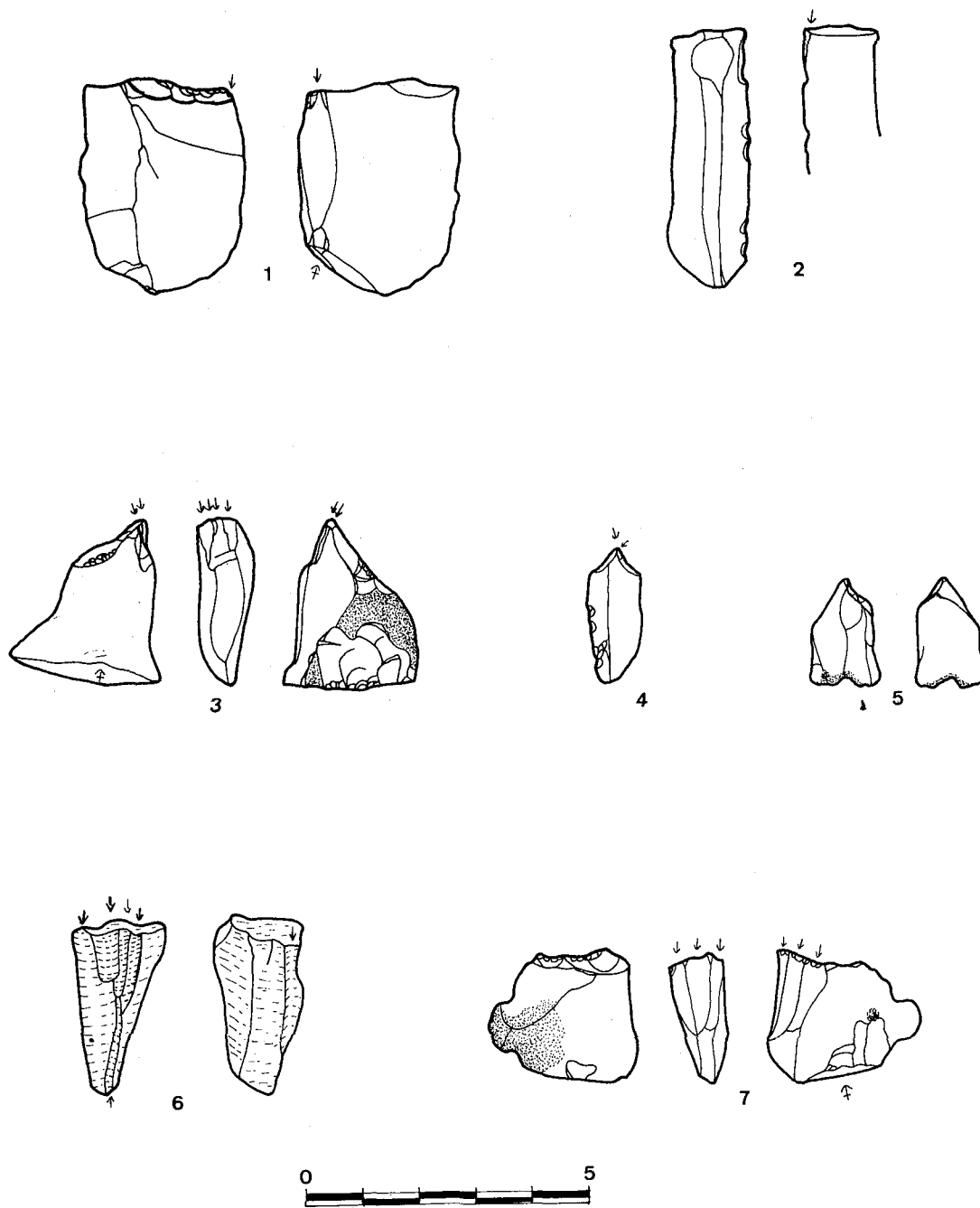


Fig. 3.
Buriles, y microburil (núm. 5).

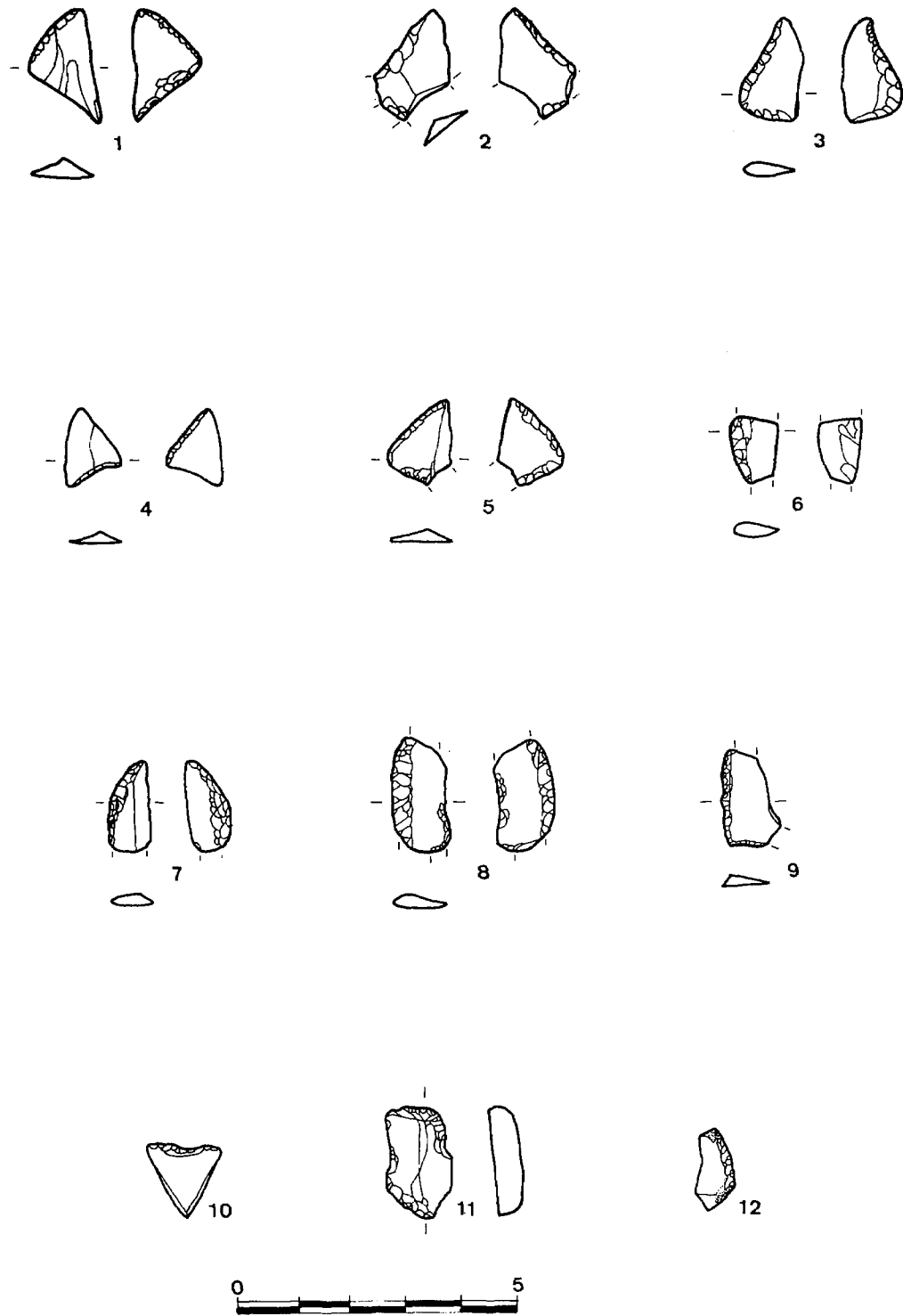


Fig. 4.
Microlitos geométricos y piezas varias.

UN YACIMIENTO INEDITO NEO-ENEOLITICO EN LA RIOJA

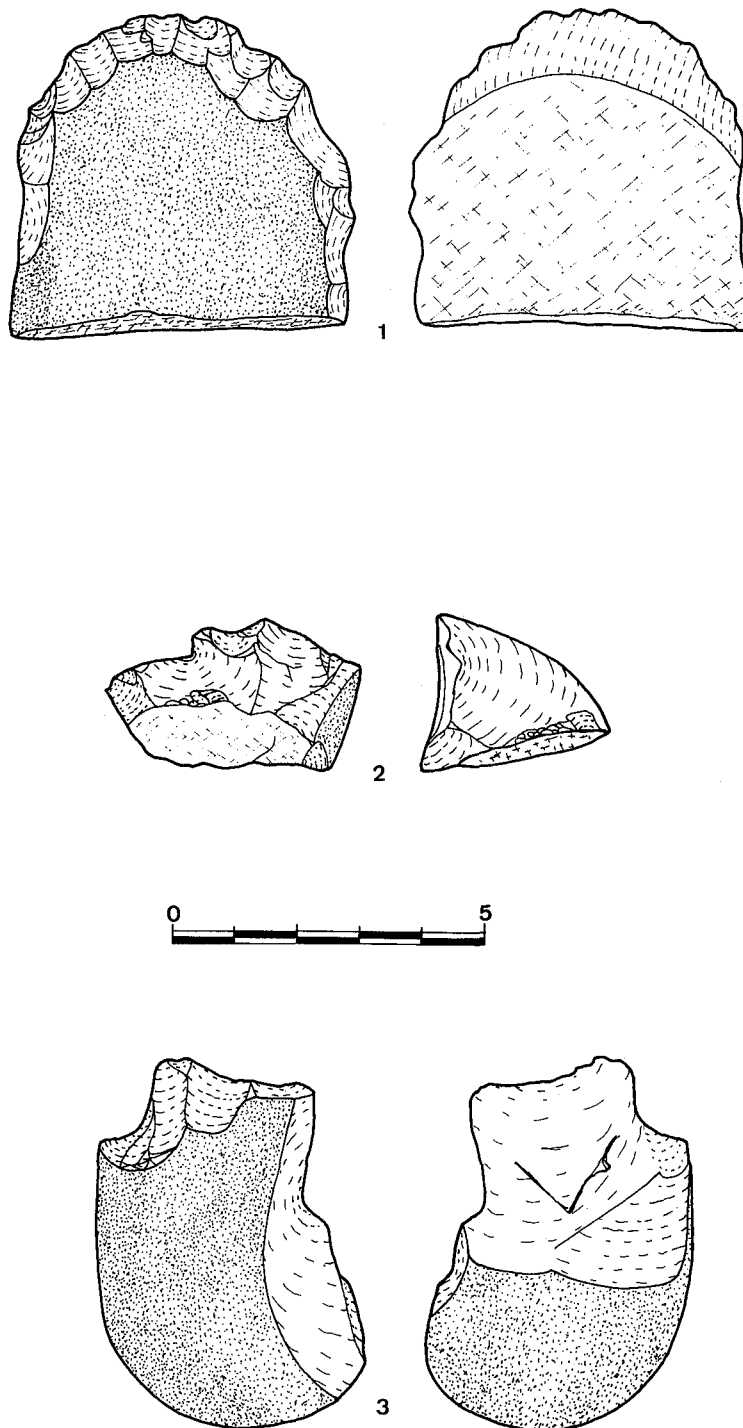


Fig. 5.
Piezas diversas en cuarcita.

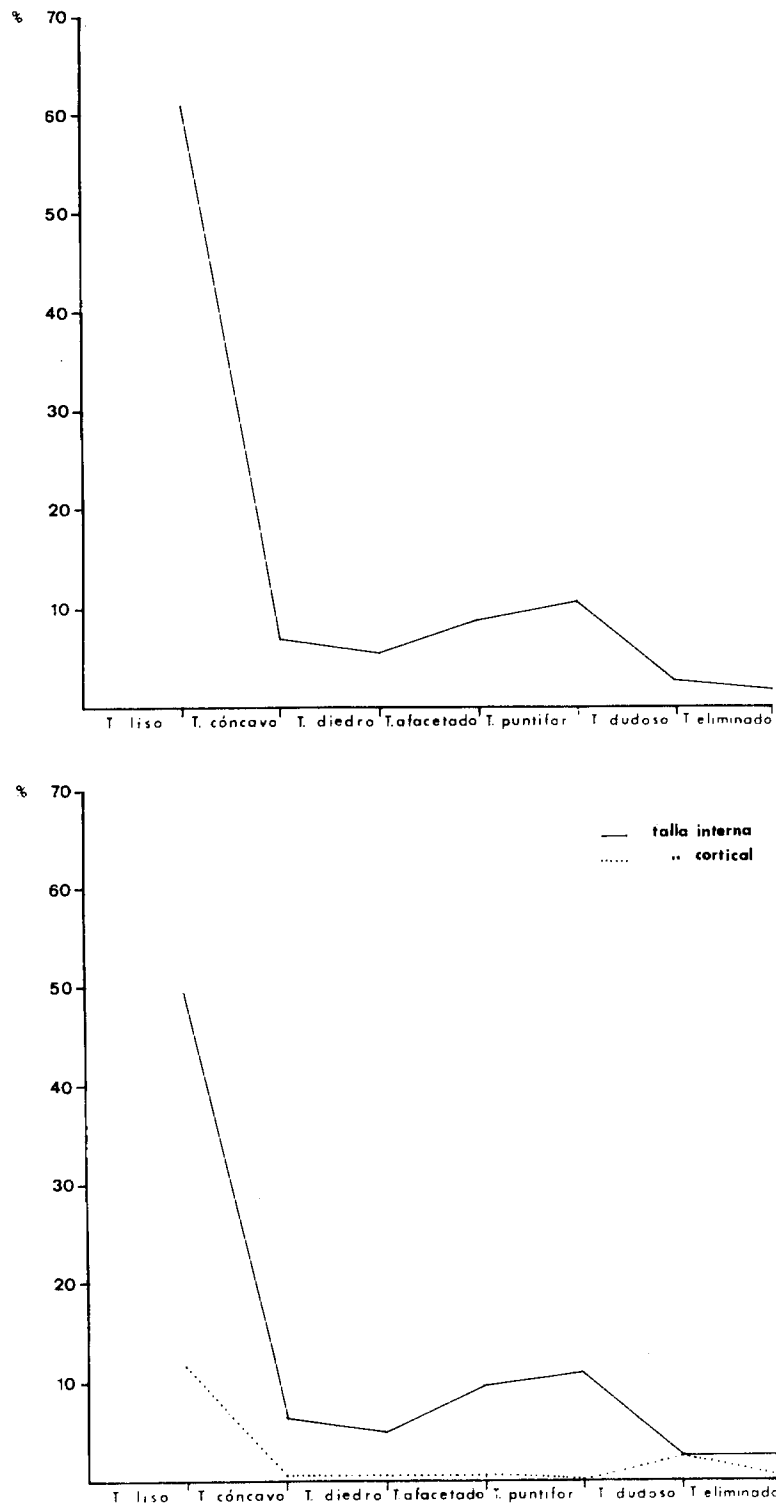


Fig. 6.

Gráficas que recogen los tipos de talones: en la superior sobre el total de lascas y láminas, en la inferior desglosando las de talla interna de las corticales.

UN YACIMIENTO INEDITO NEO-ENEOLITICO EN LA RIOJA

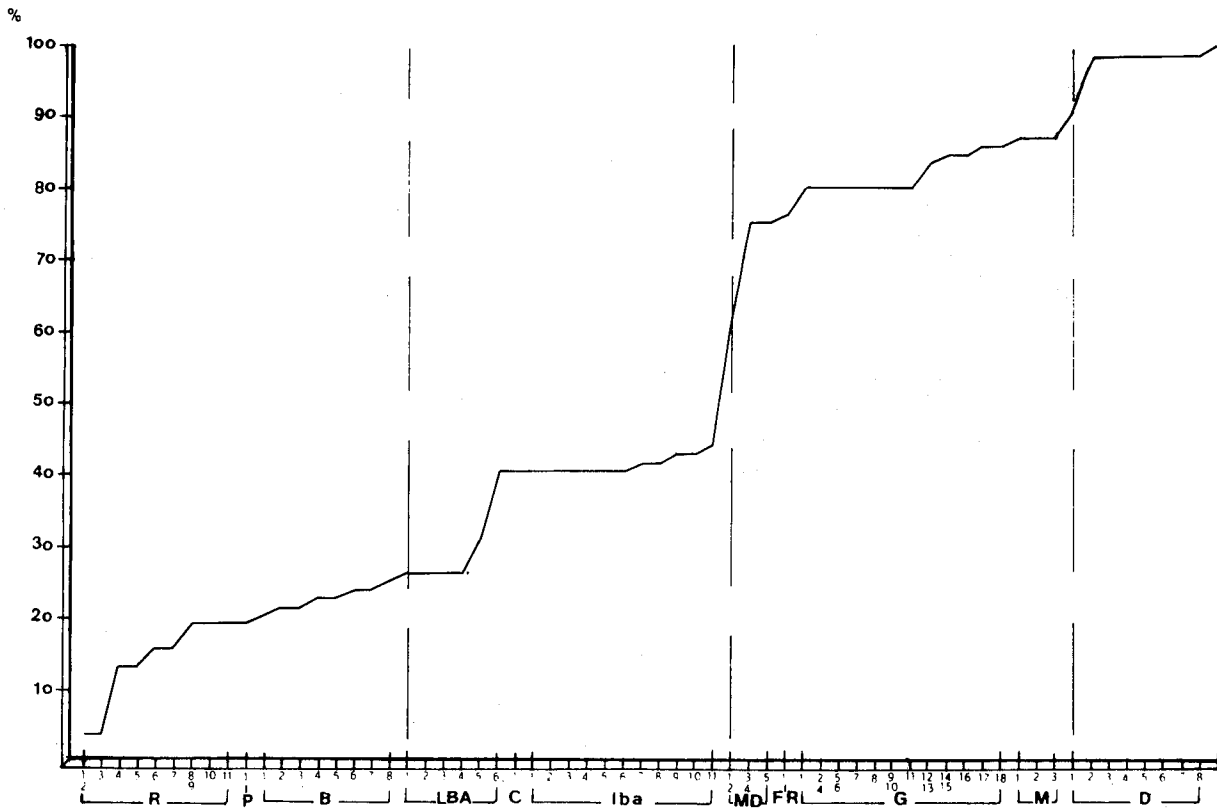


Fig. 7.
Curva acumulativa de piezas retocadas.