

# INDICADORES INER

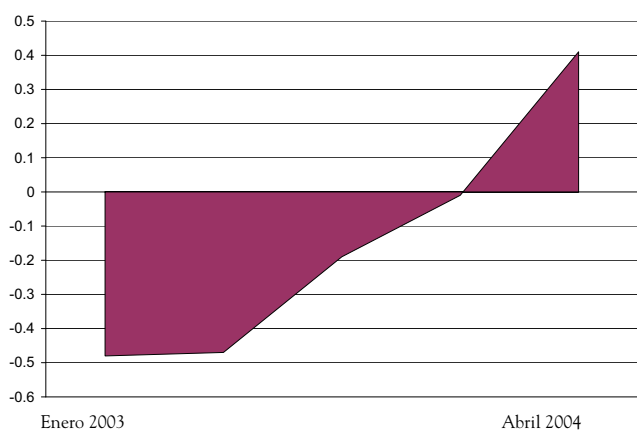


Elaborados por: Graciela López Méndez

## 1. Tasas de interés real

Las tasas de interés a corto plazo requieren conservar el valor adquisitivo del dinero para garantizar el ahorro interno necesario para el crecimiento.

Por ciento



Pagaré a 28 días, tasa real mensual.

## Tasas de interés nominal y real, pagaré, CPP y TIE 28 días (por ciento)

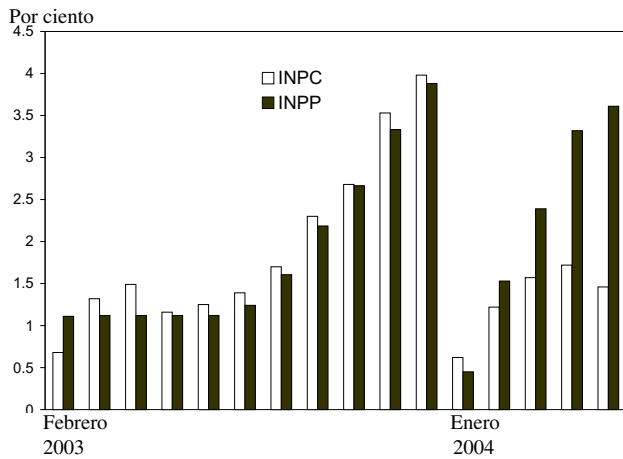
	Pagaré a 28 días*		CPP	TIE promedio 28 días
	Nominal	Real		
<b>2003</b>				
Enero	0.22	-0.18	5.37	9.14
Febrero	0.25	-0.03	6.26	9.91
Marzo	0.27	-0.36	6.38	9.96
Abril	0.24	0.07	5.89	8.58
Mayo	0.16	0.49	4.37	5.92
Junio	0.15	0.07	3.91	5.79
Julio	0.14	0.00	3.59	5.30
Agosto	0.13	-0.17	3.33	4.97
Septiembre	0.13	-0.47	3.34	5.05
Octubre	0.13	-0.24	3.59	5.60
Noviembre	0.13	-0.71	3.48	5.35
Diciembre	0.15	-0.28	3.91	6.40
<b>2004</b>				
Enero	0.14	-0.48	5.36	3.67
Febrero	0.14	-0.47	5.79	3.64
Marzo	0.15	-0.19	6.49	4.19
Abril	0.15	0.01	6.17	4.12
Mayo p/	0.16	0.41	6.95	4.30

\* A partir de enero de 2002 tasa neta para personas físicas ponderada nacional para todos los montos.

Fuente: Elaborado con base en datos del Banco de México.

2. Inflación

Aún con una inflación al consumidor por arriba de la registrada durante 2003 su nivel es bajo, no así la de los bienes de inversión que llegó a 12.16 % en mayo poniendo en peligro el equipamiento nacional.



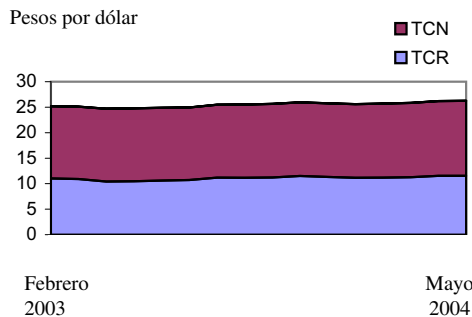
Índices de precios al consumidor y al productor  
Variación acumulada (por ciento)

	INPC		INPP*	
	Nacional	Canasta básica	Nacional	Bienes de inversión
<b>2003</b>				
Enero	0.40	0.86	0.39	0.75
Febrero	0.68	1.36	1.11	2.17
Marzo	1.32	1.37	1.12	2.21
Abril	1.49	1.37	1.12	2.21
Mayo	1.16	1.35	1.12	2.21
Junio	1.25	1.35	1.12	2.21
Julio	1.39	1.35	1.24	2.18
Agosto	1.7	1.65	1.61	2.48
Septiembre	2.3	2.11	2.18	2.90
Octubre	2.68	2.79	2.67	3.37
Noviembre	3.53	4.83	3.33	3.78
Diciembre	3.98	5.30	3.88	4.00
<b>2004</b>				
Enero	0.62	0.18	0.45	0.98
Febrero	1.22	2.12	1.53	3.42
Marzo	1.57	2.74	2.39	7.68
Abril	1.72	2.88	3.32	10.97
Mayo p/	1.46	1.89	3.61	12.16

\* Precios al productor sin petróleo y con servicios.  
Fuente: Elaborado con base en datos del Banco de México.

3. Tipo de cambio

Los ajustes del tipo de cambio así como la poca variación entre la inflación en Estados y en México hicieron bajar el margen de sobrevaluación del peso a 27.71 % en mayo, 11 puntos por abajo de noviembre de 2002 lo que apoyado por las altas reservas aleja el peligro de cambios bruscos en la paridad



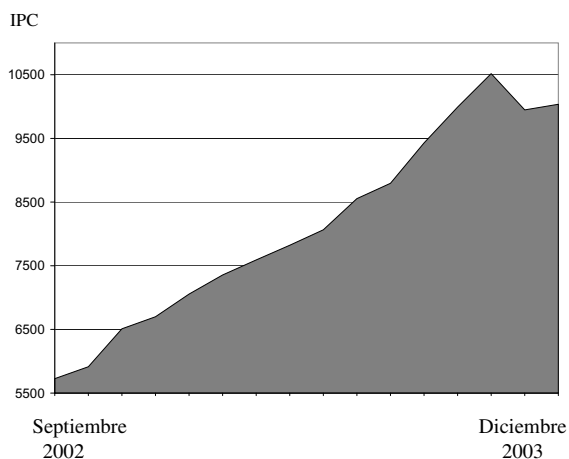
Tipo de cambio real y margen de sobre o subvaluación

	Tipo de cambio (pesos por dólar)				
	Ventanilla a la venta al final del mes	Real (base 1988)	Margen de sobre o subvaluación	Balanza comercial (millones de dólares)	Reservas internacionales
<b>2003</b>					
Enero	11.05	14.28	29.23	-263.3	49 440
Febrero	11.02	14.23	29.16	64.5	50 315
Marzo	10.92	14.30	31.00	-187.9	51 988
Abril	10.43	14.37	37.80	-714.9	53 731
Mayo	10.47	14.46	38.10	-295.2	53 571
Junio	10.60	14.44	36.24	-211.0	53 397
Julio	10.72	14.43	34.62	-625.7	51,756
Agosto	11.18	14.46	29.34	-433.9	51,487
Septiembre	11.15	14.52	30.21	-371.1	52,117
Octubre	11.2	14.56	29.97	-616.1	53,646
Noviembre	11.5	14.66	27.51	-782.5	55,396
Diciembre	11.33	14.70	29.72	-1,205.80	57,435
<b>2004</b>					
Enero	11.15	14.77	32.46	-192.9	58 742
Febrero	11.19	14.84	32.59	-52.5	59 151
Marzo	10.28	14.87	31.79	-177.7	59 049
Abril	10.55	14.86	28.69	-480.4	58 394
Mayo	10.54	14.74	27.71	56.7	58 788

Nota: Para consultar el procedimiento del cálculo de la paridad real véase la sección Indicadores del Empresario de la *Carta Económica Regional*, núm. 48, mayo-junio de 1996, p. 44.  
Fuente: Elaborado con base en datos del Banco de México.

#### 4. IPC

Las acciones de la Bolsa Mexicana de Valores han otorgado rendimientos anuales muy por arriba de cualquier otro instrumento de inversión en los primeros 5 meses de 2004. Sin embargo la expectativa de la economía no es del todo favorable por lo que hay que estar muy pendientes para no perder lo hasta ahora ganado.



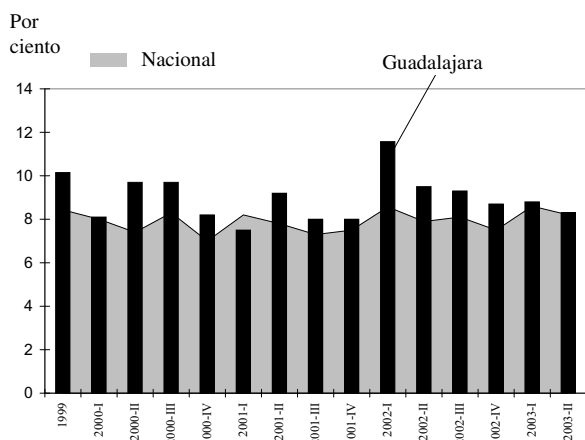
#### Bolsa Mexicana de Valores Índice de Precios y Cotizaciones (IPC) y volumen de acciones negociadas

	IPC	Variación (por ciento)	
		Mensual	Anual
<b>2003</b>			
Enero	5 954.35	-2.80	-14.05
Febrero	5 727.06	-3.82	-14.95
Marzo	5 914.03	3.26	-19.67
Abril	6 509.88	10.07	-12.98
Mayo	6 699.18	2.91	-0.47
Junio	7 054.99	5.31	9.19
Julio	7 355.07	4.25	22.14
Agosto	7 591.42	3.21	22.12
Septiembre	7 822.48	3.04	36.55
Octubre	8 064.83	3.10	35.14
Noviembre	8 554.48	6.07	38.94
Diciembre	8 795.28	2.81	43.55
<b>2004</b>			
Enero	9 428.77	7.20	58.35
Febrero	9 991.80	5.97	74.46
Marzo	10 517.50	5.26	77.84
Abril	9 948.13	-5.41	52.82
Mayo	10 036.29	0.89	49.81

Fuente: Elaborado con base en datos de la Bolsa Mexicana de Valores.

#### 5. Tasa general de necesidades de empleo

A nivel nacional, 8 de cada 100 personas de la población económicamente activa, están en busca de un empleo, lo que hace urgente tomar medidas más efectivas, públicas y privadas, para la generación de las plazas requeridas; en particular en Monterrey, en donde esta proporción llega a 10 de cada 100.



#### Tasa general de necesidades de empleo\* nacional y de las principales zonas metropolitanas (por ciento)\*\*

Periodo	Nacional	Ciudad de México	Guadalajara	Monterrey
1999	8.43	8.63	10.15	8.58
2000/I	8.00	8.40	8.10	8.30
2000/II	7.40	7.90	9.70	8.00
2000/III	8.30	8.70	9.70	7.40
2000/IV	7.00	7.00	8.20	7.00
2001/I	8.20	8.80	7.50	10.80
2001/II	7.80	8.40	9.20	8.20
2001/III	7.30	7.20	8.00	8.60
2001/IV	7.50	7.80	8.00	8.80
2002/I	8.57	8.70	11.57	7.70
2002/II	7.90	8.10	9.50	9.50
2002/III	8.10	7.80	9.30	12.00
2002/IV	7.50	7.10	8.70	10.40
2003/I	8.60	8.80	8.80	10.90
2003/II	8.20	8.00	8.30	10.40

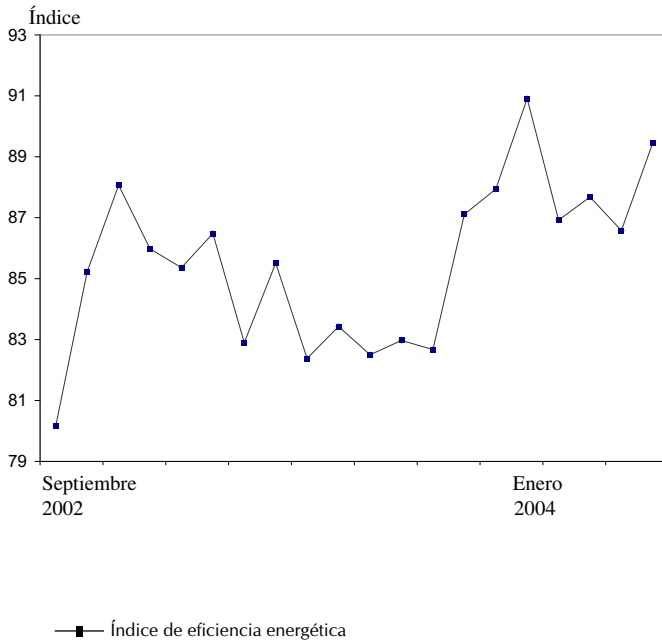
\* Esta tasa considera a personas desocupadas y aquellas que trabajan menos de 15 horas a la semana, o bien que desean cambiar de empleo o conseguir uno adicional.

\*\* De la población económicamente activa y económicamente inactiva disponible.

Fuente: Elaborado con base en datos del INEGI, Banco de Información Económica.

6. Eficiencia energética

La eficiencia energética con una pérdida de 10 % desde 1998, es un punto a atender tanto por parte del sector público como del privado dadas las exigencias de productividad y de dificultades en el abasto para la demanda futura.



Eficiencia energética  
(índices, diciembre 1998 = 100)

	A Consumo energía eléctrica uso industrial	B Índice producción industrial	Índice eficiencia (B/A) x 100
2001/03	129.87	113.34	87.27
2001/04	129.38	102.88	79.52
2001/05	136.13	110.97	81.48
2001/06	136.75	111.91	81.83
2001/07	134.50	109.63	81.49
2001/08	141.73	110.61	78.05
2001/09	134.20	106.63	79.46
2001/10	135.69	110.37	81.34
2001/11	130.15	107.83	82.85
2001/12	124.34	101.28	81.46
2002/01	125.64	104.23	82.18
2002/02	124.34	101.28	82.96
2002/03	129.05	102.93	79.77
2002/04	120.07	98.93	82.40
2002/05	116.30	91.73	78.88
2002/06	110.19	91.54	83.08
2002/07	111.01	93.29	84.03
2002/08	113.28	92.01	81.22
2002/09	108.81	87.23	80.17
2002/10	109.56	93.40	85.23
2002/11	100.88	88.85	88.07
2002/12	97.54	83.86	85.98
2003/01	99.49	84.92	85.36
2003/02	95.87	82.91	86.48
2003/03	106.32	88.13	82.90
2003/04	107.73	87.00	85.51
2003/05	108.61	89.47	82.38
2003/06	106.85	89.14	83.43
2003/07	108.13	89.21	82.50
2003/08	106.79	88.60	82.97
2003/09	104.67	86.53	82.67
2003/10	104.33	90.88	87.11
2003/11	99.54	87.53	87.94
2003/12	95.39	86.72	90.91
2004/01	98.84	85.91	86.92
2004/02	97.14	85.17	87.68
2004/03	109.11	94.47	86.58
2004/04	101.68	90.97	89.46

Fuente: Elaborado con base en datos del INEGI, Banco de Información Económica.