

Boletín de la Asociación Provincial de
Museos Locales de
Córdoba



nº 1 • año 2000

**Boletín de la
Asociación Provincial de
Museos Locales de Córdoba**



Boletín de la Asociación Provincial de Museos Locales de Córdoba

Consejo de Redacción:

José Antonio Morena López

Santiago Cano López

Esteban Márquez Triguero

Correspondencia e intercambios:

Asoc. Prov. de Museos Locales de Córdoba

Museo Histórico Municipal de Santaella

C/ Antonio Molina, 14

14546. Santaella. Córdoba

correo electrónico: museoslocal@arrakis.es

Edita: Asociación Provincial de Museos Locales de Córdoba

Foto contraportada: Arcilla esmaltada. 31'5 cm. o Casa-Museo
Alfonso Ariza. La Rambla.

Diseño y maquetación: PROMI. Área de Imagen

Imprime: PROMI. Artes Gráficas
Avda. Fuente de las Piedras, s/n.
14940 Cabra (Córdoba)
Tel.: 957 520 112
Fax: 957 520 587

ISSN: 1576 - 8910

Depósito Legal: CO - 1209 / 2000

PresentaciónJuan Manuel Palma Franquelo. *Presidente* 9**Actividades de la Asociación Provincial de Museos Locales de Córdoba**Fernando Leiva Briones. *Secretario* 11**Museos****Almedinilla. Museo Histórico Municipal**Ignacio Muñiz Jaén. *Arqueólogo-Director del Museo Histórico de Almedinilla*

- **Museo y Sociedad: El Museo Histórico y el Ecomuseo del Río Caicena en Almedinilla (Córdoba), un proyecto de desarrollo desde el Patrimonio Histórico y Natural** 17

Bélmez. Museo Histórico de Bélmez y del Territorio MineroAntonio Daza Sánchez. *Conservador del Museo* 35**Cañete de las Torres. Museo Histórico Municipal**José Antonio Morena López. *Director-Conservador del Museo*

- **El sillar decorado de Torreparedones. Una pieza excepcional de la plástica ibérica en piedra en el Museo Histórico Municipal de Cañete de las Torres** 45

Doña Mencía. Museo Histórico-Arqueológico LocalAlfonso Sánchez. *Director del Museo*

- **La vida en un poblado pre-protohistórico** 67

Fuente-Tójar. Museo Histórico MunicipalFernando Leiva Briones y Narciso Jurado Avalos. *Museo Histórico Municipal de Fuente-Tójar*

- **Fauno de Fuente Tójar (Córdoba)** 85

La Carlota. Museo Histórico Local “Juan Bernier”Antonio Martínez Castro y Fernando Javier Tristell Muñoz. *Área de Historia Antigua de la Universidad de Córdoba. Museo Histórico Local “Juan Bernier”* 97

- **Una aproximación a su historia** 100

Montemayor. Museo de Ulia	
Pablo Moyano Llamas. <i>Director-Conservador</i>	109
- Las inscripciones del museo de Ulia	113
Montilla. Museo Histórico Local	
Asociación de Arqueología Agrópolis	119
- Silos de “La Casería”	
Asociación de Arqueología Agrópolis.	
Pedro J. Lacort Navarro. <i>Universidad de Córdoba</i>	123
Montoro. Museo Arqueológico Municipal	
Santiago Cano López	133
Monturque. Museo Histórico Local	
Gloria Galeano Cuenca	145
- Elementos de juego y juguetes conservados en el	
Museo Histórico Local de Monturque	146
Palma del Río. Museo Municipal	
Rafael Nieto Medina. <i>Conservador del Museo</i>	155
Priego de Córdoba. Museo Histórico Municipal	
Rafael Carmona Ávila. <i>Director del Museo. Arqueólogo Municipal</i>	171
Priego de Córdoba. Casa natal y Museo	
“Niceto Alcalá-Zamora y Torres”	
Francisco Durán Alcalá	183
Puente Genil. Museo Municipal	
Francisco Esojo Aguilar. <i>Director del Museo</i>	195
- La “Villa” romana de Fuente Álamo	203
La Rambla. Casa-Museo Alfonso Ariza	
Gracia Luque Muñoz	211
Santaella. Museo Municipal	
Juan Manuel Palma Franquelo, Joaquín Palma Rodríguez y	
Francisco J. del Moral Aguilar. <i>Equipo directivo del Museo Municipal</i>	221
- La presencia romana de Santaella	222
Torrecaño. Casa-Museo “Posada del Moro”	
Estebán Márquez Triguero. <i>Director del Museo</i>	237
- Las esculturas tartésicas de la Casa-Museo “Posada del Moro”	240

Villa del Río. Museo Histórico Municipal

Mª de los Ángeles Clémentson Lope y Bartolomé Delgado Cerrillo 249

- El puente romano de Villa del Río, Joya de la Vía Augusta 252

Zuheros. Museo Arqueológico Municipal

Antonio Molina Expósito. *Museo Arqueológico Municipal* 261

Asociaciones _____

SAXOFERREO (Asociación para la Defensa del

Patrimonio Histórico) 271

- La Orden de San Francisco en Palma del Río

SAXOFERREO 275

SEPRONA

Guardia Civil. Servicio de Protección de la Naturaleza. *Córdoba* 285



La Rambla



La Rambla

Casa-Museo Alfonso Ariza

Gracia Luque Muñoz

Por qué surge la Casa-Museo

El gran sueño de Alfonso Ariza siempre fue permanecer en el recuerdo, más allá de la memoria de sus contemporáneos, y que su obra, que fue su vida, perdurase entre nosotros y las futuras generaciones. Con este objetivo, con el de la materialización del sueño de Alfonso, **abrió sus puertas esta Casa-Museo, en 1995**, en la que, de modo permanente, podemos contemplar la obra que él nos legó, además de otras exposiciones de carácter temporal, relacionadas generalmente con las Artes Plásticas, o con otras materias en ocasiones muy puntuales.

La Casa-Museo se crea a raíz del fallecimiento del autor, en Marzo de 1989, satisfaciendo su última voluntad, pues Alfonso, al instituir heredero universal de sus bienes al Ayuntamiento de La Rambla, solicitaba que el edificio o casa sito en la C/Santaella, 39 se destinase a museo de obras de arte, "señaladamente las que se encuentren en dicha casa a su fallecimiento, ya que su deseo es que perdure su obra y sea conocida por todos para el bien y el orgullo de La Rambla".

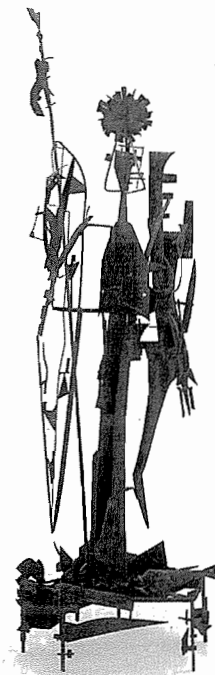


Consecuentemente, el Ayuntamiento efectúa varias obras de remodelación de la casa, respetando su misma estructura pero creando un espacio más diáfano. Asimismo, se procede a su pintado e iluminación. Simultáneamente se investiga, se ordena y cataloga la obra y toda la documentación que en la casa existe.

Espacio y Fondos

La CASA-MUSEO dispone de seis espacios expositivos, perfectamente definidos.

Hay cinco salas de exposición, de las que tres de ellas, las primeras que nos encontramos al acceder al museo, albergan la obra de Alfonso Ariza de forma permanente, encontrándose expuestas sus obras matéricas, sus dibujos, la pintura gestual, las esculturas de hierro de pequeño y mediano formato, las terracotas y la cerámica. Un amplio patio, con zona ajardinada, enlaza estas tres salas localizadas en el mismo edificio en el que además encontramos la casa donde vivió el artista, el despacho personal,



E. I. **San Rafael**, 1955. Hierro Forjado.
301 x 100 x 120 cms.



Vista parcial de la sala n° 3 de la Casa-Museo de Alfonso Ariza.

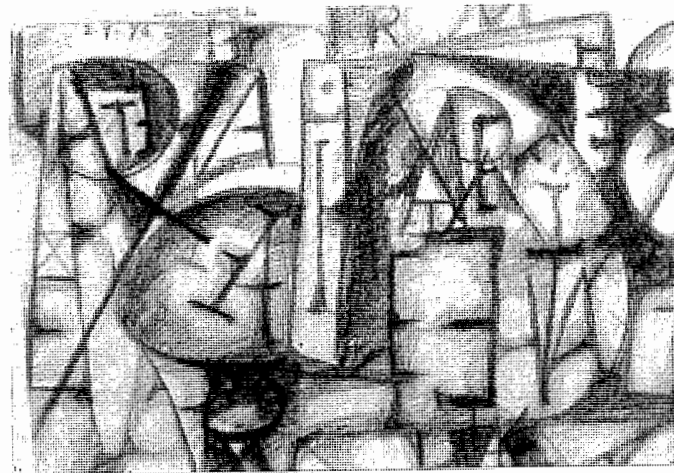
ahora adaptado a biblioteca, y un pequeño almacén para las obras pictóricas, con los otros edificios que conforman el conjunto de la Casa-Museo. En este patio además se encuentran expuestas las obras de hierro forjado de mayor formato, entre las que destaca el "San Rafael", situado en la parte central de este espacio expositivo del museo. Las otras dos salas destinadas a exposición se encuentran al fondo, y en ellas se exponen obras de exposiciones itinerantes y obras de escultura en barro, realizadas por artistas de medio mundo, que se encuentran en verano en La Rambla, trabajando en los talleres de esta Casa-Museo, preparados para estos menestres en diversas fases desde 1995 hasta nuestros días. Así podemos contemplar obras en barro de artistas de Cuba, Argentina, Holanda, Brasil, con firmas como Ángel Norniella, Amelia Carballo o Vilma Villavérde, artistas, todos, de gran prestigio internacional, rodeados de obras, muy vanguardistas, de jóvenes artistas nacionales y extranjeros.

Todo ello hace que el Museo cuente con unos fondos que **superan largamente las 2.500 obras:** Con la autoría de Alfonso Ariza existen 1.684 cuadros, 261 esculturas, y 175 piezas de cerámica. De

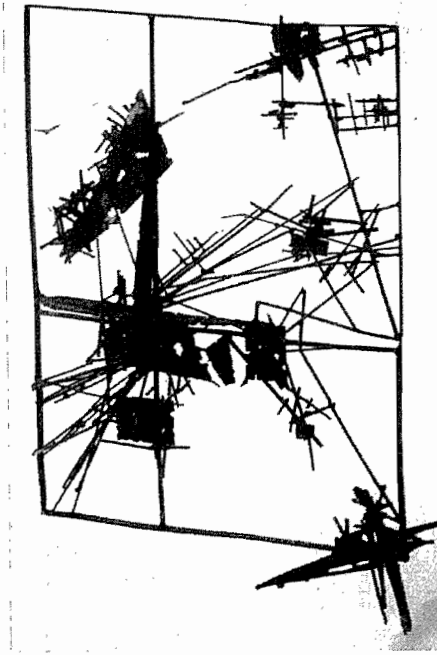
Antonia Carballo, su esposa, hay 278 obras (pintura y piezas de cerámica decoradas); 36 obras de otros autores; 22 obras de esculturas en barro; si bien expuestas se encuentra una centena de ellas.



D.20. Merienda en el Campo, 24-12-1972. Dibujo a pluma, Picassiano. 36 x 51'5 cms.



1976.



E. 72. **Organicista II**, 1987. Arcilla bronceada en viejo. 31'5 x 25 x 26 cms.

S/T, 1957.



P44. **Paisaje Cielo Gris**, s/f. Óleo sobre cartulina. 35 x 50'5 cms.

Actividades realizadas desde la apertura de la Casa-Museo

Desde la apertura de la Casa-Museo, la labor desarrollada en la misma no ha sido meramente expositiva de la obra de Alfonso Ariza u otros artistas, si no, muy por el contrario, esta labor ha sido reivindicativa en el sentido de mostrar el espacio de la Casa-Museo como un centro vivo y aglutinador de cuantas inquietudes culturales pudieran demandarnos nuestros vecinos y visitantes. Así, se han desarrollado cursos y jornadas de pintura y dibujo, para niños y niñas en edad escolar, en varias ocasiones: **“Dibujo en la Casa-Museo”**, diciembre de 1995 y 1996; **“Jornadas sobre Arte Abstracto”**, en marzo de 1996; **“Taller de pintura”**, octubre de 1996;

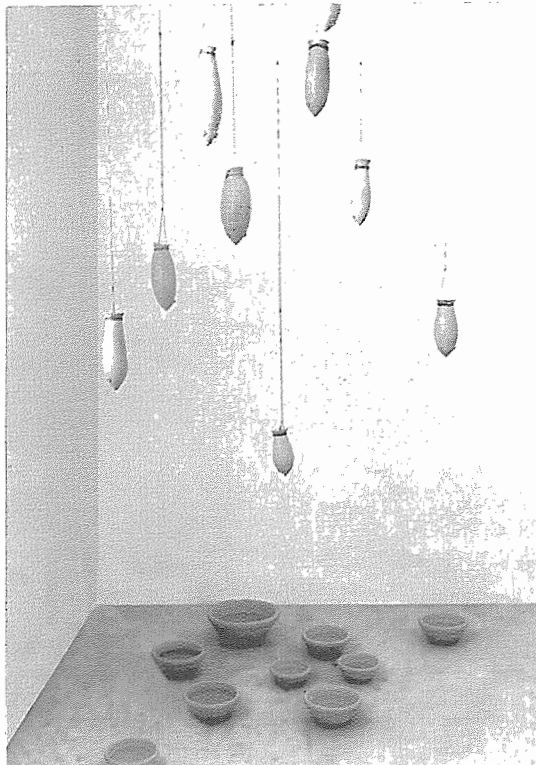
“Pintura y Letras”, marzo de 1999, en colaboración con la Biblioteca Pública Municipal. Se han realizado igualmente talleres, complementarios a las visitas guiadas que se realizan al museo, relacionados con el barro y el modelaje: **“Talleres didácticos”**, abril-mayo del 2000. Se han organizado exposiciones: **Poesía y pintura: “Diez años del Grupo Alfonso Ariza”**, enero de 1997; **Exposición de restos arqueológicos de La Rambla**, mayo de 1997, con motivo del Día Internacional de los Museos, con con conferencia sobre el Torreón del Castillo como actividad inaugural de dicha exposición; **Exposición “50 años de Derechos**



Imágenes del taller.

Humanos", mayo de 1998; **Exposición de Pintura y Fotografía de la comarca**, febrero de 1999, promovida por la Mancomunidad; **Exposición de Pintura de la Escuela de Madrid**, agosto de 1999; **USU, Exposición de Cerámica de Hisae Yanase**, septiembre de 1999; **Exposición de Javier Clavo**, promovida, como las dos exposiciones anteriormente mencionadas, por Diputación, octubre de 1999. Se ha aprovechado también este espacio para la realización puntual de conciertos: **Concierto de la Orquesta Filarmónica de Laúdes**, abril de 1988, coincidiendo con el encuentro provincial de Cronistas Oficiales de ese año; **Concierto de la Unión Musical**

Rambleña, inauguración de la Feria del Libro, mayo de 1998. Ha habido lugar para la poesía: **DIVÁN 27** (poesía y pintura en Homenaje a Lorca, Damasco Alonso, Alberti y Alexandre, a cargo del Grupo Cultural Alfonso Ariza); para la fotografía: Rallye Fotográfico: fotos en el museo. Y para la escultura; desde la creación de la **Beca de Escultura en barro Alfonso Ariza**, en 1997, hasta nuestros días, cada verano se ha programado una serie de conferencias (tres conferencias en cada edición), exposiciones de artistas relacionados con la escultura en barro, y, desde al año pasado, los talleres para realizar las obras, que ha atraído la atención de un número de visitantes cada vez mayor.

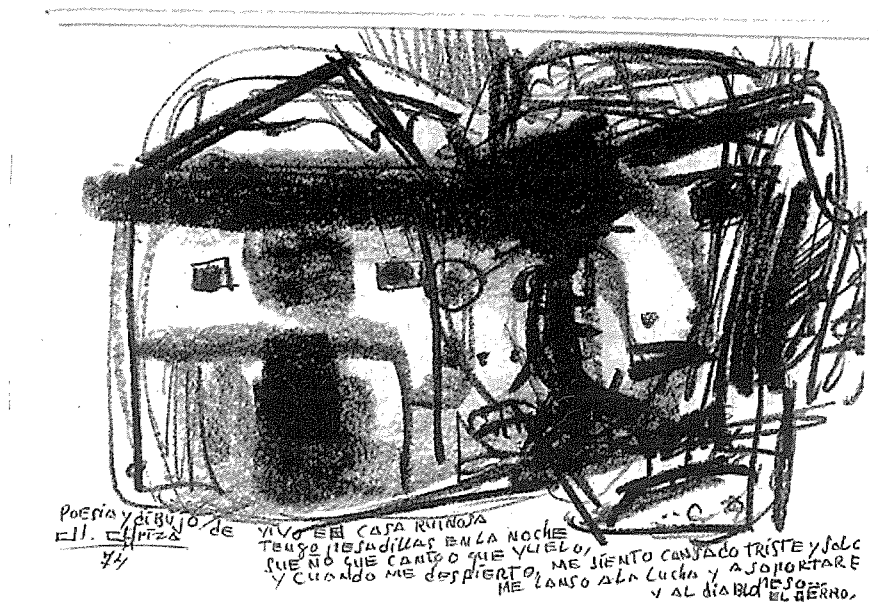


Pepo Ruiz DoZrado, *Están Tristes*, terracota y agua, medidas variables.

Cuándo se puede visitar el Museo

A pesar de que este gran número de actividades proporcionan numerosas ocasiones de ir al museo y participar activamente de él, hay un gran número de visitantes, locales y foráneos, que sólo desean contemplar las obras que allí se exponen, como ocurre en la mayoría de los museos, y por ello, este tiene un horario de apertura, fijo, en cuanto a los días: viernes, sábados y domingos durante dos horas, que varían

en función a la época estacional (de 17 a 19 horas en invierno, de 20 a 22 horas, en horario de verano), además de las visitas concertadas con los centros educativos, culturales, de carácter social, etcétera, habiendo alcanzado, en estos cinco años, un número de visitantes anuales, que en 1996 superó las 2.000 visitas, si bien 1.700 de estas visitas fueron en excursiones programadas que incluían en la oferta la Casa-Museo de Alfonso Ariza. En contraposición, 1998 fue el año con un número menor de visitantes, no llegando a los 1.600 visitantes.



Sin título, 1974. Carboncillo sobre cartulina, 44 x 52 cm.



Diputación
de Córdoba