

118.- *Limonium sinuatum* (L.) Mill., *Gard. Dict.*, Ed. 8, n.6. 1768.
 (PLUMBAGINACEAE) (Lám. 2)
 (Bas.: =*Statice sinuata* L., *Sp. Pl.*, 1: 276. 1753.)

El orden *Plumbaginales* cuenta únicamente con la familia *Plumbaginaceae*. Ésta posee 12 géneros y unas 500 especies, siendo la Región Mediterránea y el oeste y centro de Asia los espacios con mayor número de representantes. Con frecuencia son plantas herbáceas, anuales o perennes, que viven en regiones áridas y de litoral, a menudo con importantes adaptaciones a la salinidad (Devesa, 1997). Las plumbagináceas no son plantas con demasiado conocimiento tradicional asociado a ellas, aunque hay algunas excepciones. *Plumbago europea* L., único representante autóctono del género en la Región Mediterránea, ha sido utilizada como medicinal, veterinaria y con usos tóxicos y nocivos, y para la fabricación de escobas (Roldán & al. 2018). Algunas tienen un importante interés como planta ornamental. Un ejemplo sería *Plumbago auriculata* Lam., arbusto originario de América del Sur muy empleado en parques y jardines (Devesa, 1997). Otro caso es el de la especie a estudio en esta nota corológica, *Limonium sinuatum* (L.) Mill., que ha sido perfectamente reconocida por los habitantes de los lugares donde es más frecuente debido a la vistosidad de sus inflorescencias. Se han empleado como planta ornamental, cultivada en jardín o como planta seca para la elaboración de ramos florales y adorno en festividades religiosas en Asturias, Salamanca, Albacete, Alicante, Almería y Menorca. Para estos fines se puede comprar en comercios incluso en zonas donde no es autóctona (Alcaraz & al. 2018).

En la Península Ibérica y Baleares tenemos representantes de 4 géneros de plumbagináceas en estado silvestre, 3 son autóctonos (*Armeria*, *Limonium* y *Plumbago*) y la otra se cultiva como ornamental y ocasionalmente se naturaliza (*Limoniastrum*). Los géneros *Armeria* y *Limonium* están muy bien representados, con 54 y 107 especies respectivamente (Castroviejo, 1990).

El género *Limonium* es considerado cosmopolita y posee unas 400 especies. Cuenta con 2 centros de diversificación, uno en las estepas asiáticas y otro en el oeste de la Región Mediterránea. Debido a fenómenos de hibridación a apomixis, este género posee una extraordinaria variabilidad intraespecífica lo cual dificulta usualmente la identificación. Frecuentemente tienen un área de distribución reducido y aislado, en sustratos salinos, yesosos o suelos muy áridos. *L. sinuatum* sería una excepción ya que es un taxón con una distribución bastante amplia que comprende toda la Región Mediterránea (Erben, 1993).

L. sinuatum (Lámina 2a) es una especie herbácea perenne. Las hojas se sitúan en una roseta basal, con tamaños de 4-15 x 0,8-3 cm, alargadas, de liradas a aserradas. Produce escapos de 10-40 cm. La inflorescencia va de redondeada arriba o triangular, con espigas y espiguillas. Las flores, con diámetro de 6-7,5 mm, cuentan con cálices de 11,5-14 mm con tubo azul o violeta, y pétalos de 12,5-15 mm, cuneiformes, estrechos, de color crema. La floración transcurre de Abril a Agosto. Se encuentra en roquedos, arenales costeros y planicies con sustratos salinos, a veces en el interior, hasta 700 m. Como hemos mencionado con anterioridad es una planta propia de la Región Mediterránea, que en la Península Ibérica la podemos localizar en todas las provincias

litorales andaluzas, más Sevilla, Murcia y Badajoz. También está presente en las Islas Canarias (Erben, 1993; Devesa, 1995; Alcaraz & al. 2018).

Una prospección realizada en el mes de Abril para la ejecución de la actividad A1 (Inventario de especies silvestres, variedades tradicionales y ejemplares singulares) del proyecto de investigación titulado “Valorización de la biodiversidad vegetal del espacio protegido ZIR Sierra Grande de Hornachos como fuente de innovación para el desarrollo” detectó la presencia de *L. sinuatum* en las proximidades de la mencionada localidad de Hornachos. En concreto se localizaron 4 individuos jóvenes, con rosetas basales de diámetros comprendidos entre los 3-9 cm y únicamente 2 de ellos poseían escapos florales (Lámina 2b). *L. sinuatum* fue considerado un taxón muy raro para Extremadura (Devesa, 1995) por solo conocerse una población hasta ese momento en Extremadura, localizada en Zafra, Badajoz, el año 1992 (Uex 16301).

Una revisión posterior (GBIF, 2019) ha detectado la presencia de nuevos testimonios en el herbario HSS en las localidades de Guadajira y Montijo para *L. sinuatum*; en todos los casos en terrenos de naturaleza sedimentaria, sobre suelos de textura arenosa y con pH de neutro a ligeramente alcalino.

Las nuevas localidades registradas en este trabajo de *L. sinuatum* en Extremadura confirman su presencia actual, a la vez que alarma sobre la situación de amenaza por número de individuos y poblaciones existentes en esta región.

Material estudiado:

Limonium sinuatum (L.) Mill.

HS: (Ba): Hornachos, inmediaciones del Auditorio Municipal, 17/04/2019, 29SQC57, 17-IV-2019, J Blanco, A. Gabaldón, L. Gutiérrez, J. Salas & T. Ruiz, HSS 75587; Lobón a Guadajira, en márgenes de cultivos leñosos, 29SQD00, 12-VI-1997, F.M. Vázquez, HSS03222; Montijo, los Arenales, 29SQD0513, Pastizales y cultivos de olivar, 220-225 msm, 26-V-2019, L. Concepción, D.M. Vázquez & F.M. Vázquez, HSS75567; Zafra, cruce carretera de Sevilla, QC 25, 23-IV-1992, R. Tormo & T. Ruiz, UEX 16301.

Agradecimientos:

Este trabajo ha sido posible gracias a la ayuda al proyecto de investigación IB16003 financiada por la Junta de Extremadura (España) y el Fondo Europeo de Desarrollo Regional. La colaboración y ayuda de los miembros del Departamento de Producción Forestal y Biodiversidad del Centro de Investigación La Orden (CICYTEX, Junta de Extremadura) que trabajan en el Herbario HSS ha sido esencial para la realización de este trabajo.

Bibliografía:

- Alcaraz, F.; Verde, A. & Roldán, R. 2018. *Limonium sinuatum* (L.) Mill. En: Pardo de Santayana & al. (eds.), Inventario Español de los Conocimientos Tradicionales relativos a la Biodiversidad. Fase III (2). Ministerio de Agricultura y Pesca, Alimentación y Medio Ambiente. Madrid. 308-310.
- Devesa, J. A. 1995. *Plumbaginaceae*. En: Devesa, J. A. (ed.). *Vegetación y Flora de Extremadura*. 293-293.
- Devesa, J. A. 1997. Plantas con semillas. En: Izco, J. et al. *Botánica*. McGraw-Hill-Interamericana de España, S.A.U. Madrid. 379-580.
- Erben, M. 1993. *Limonium* Mill. En: Castroviejo, S. & al. (eds.) *Flora Iberica*, 3: 2-143.

GBIF, 2019. GBIF.org (15-IV-2019) <https://doi.org/10.15468/dl.973ai2>

Roldán, R.; Fajardo, J.; Obón, C.; Rivera, D. & Verde, A. 2018. *Plumbago europaea* L. En: Pardo de Santayana & al. (eds.), *Inventario Español de los Conocimientos Tradicionales relativos a la Biodiversidad. Fase II (2)*. Ministerio de Agricultura y Pesca, Alimentación y Medio Ambiente. Madrid. 218-220.

Antonio Gabaldón Rosas

C/ Constitución nº7, 06228 Hornachos, Badajoz

Lorena Gutiérrez García, Trinidad Ruiz Téllez & José Blanco Salas

Grupo de Investigación en Biología de la Conservación, Área de Botánica, Facultad de Ciencias,

Universidad de Extremadura, Av. de Elvas s/n, 06071 Badajoz

e-mail: blanco_salas@unex.es

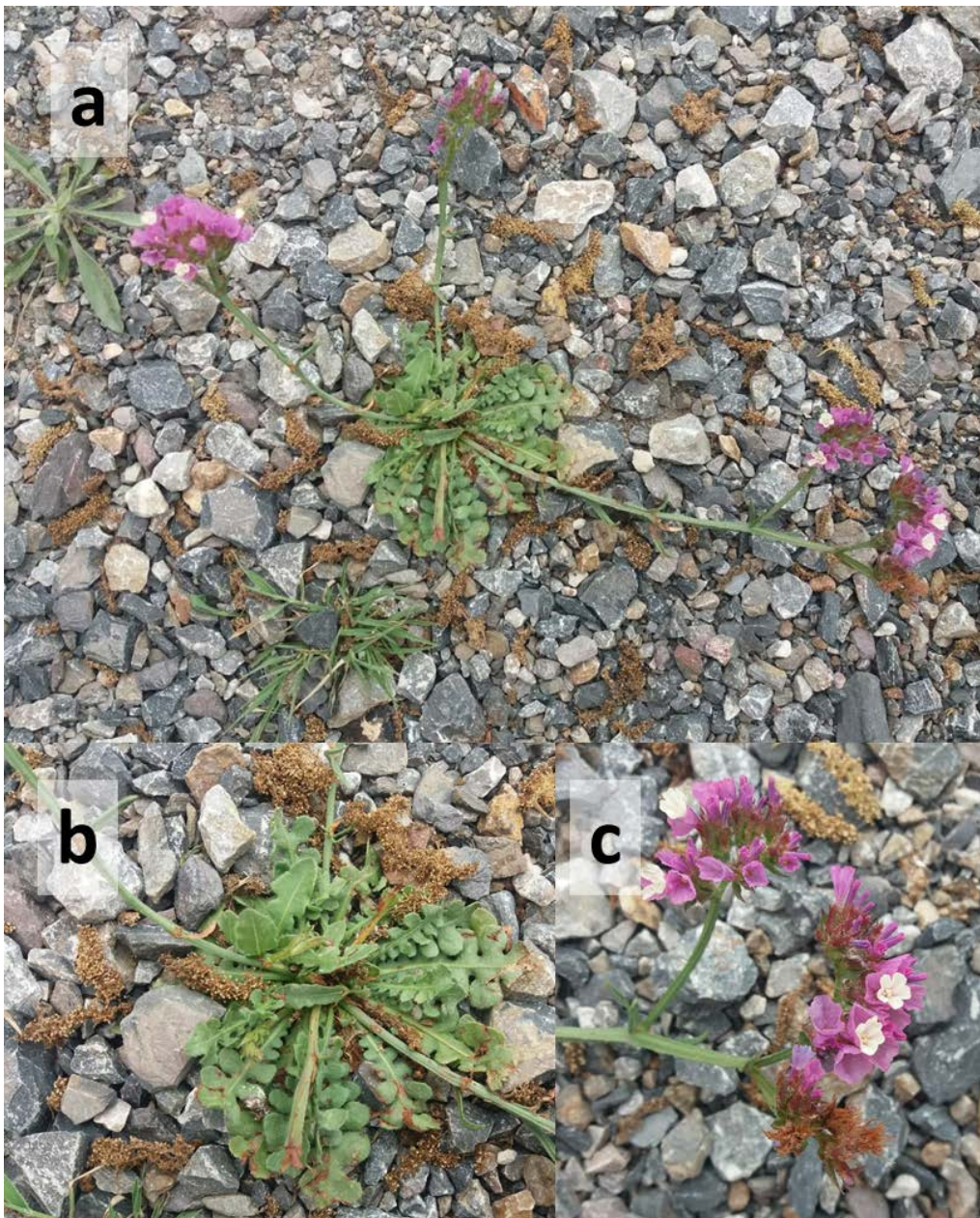


Lámina 2.- *Limonium sinuatum* (L.) Mill.: a) aspecto general de uno de los individuos de la población detectada en la localidad de Hornachos; b) roseta de hojas; c) detalle de una inflorescencia.