

---

# ANALISIS MULTIVARIABLE DE LOS VOTOS POLITICO Y SINDICAL

Katharina Horter

---

## I. INTRODUCCION

En el Anexo *Encuestas y sondeos del CIS*, de este número de la revista, se describen los resultados obtenidos por una encuesta sobre «Las elecciones sindicales» realizada en noviembre de 1977 por la empresa ECO, por encargo del CIS, a población activa española con una muestra de 3.000 elementos. En dicho informe se comentan los resultados a nivel de conjunto total y por separado, considerando cada una de las variables sociodemográficas utilizadas en la encuesta.

En el análisis de segmentación múltiple que sigue, se consideran, en cambio, estas mismas variables de forma no independiente, sino interrelacionadas entre sí. Este análisis se ha llevado a cabo mediante un programa de ordenador que determina cuáles son los factores que explican la dirección del voto, identificando, en primer lugar, aquel factor que contribuye en mayor grado a distinguir entre electores y no electores de un partido o una central. Cada grupo así obtenido puede segmentarse en fases posteriores según la variable que ejerza la fuerza discriminante secundaria con relación a la intención de voto, y así sucesivamente, hasta el punto en el cual no se observa ya una diferenciación sustancial en el comportamiento electoral de los subgrupos.

---

Este proceso de análisis se ha aplicado a los dos temas siguientes:

- Intención de voto sindical.
- Intención de voto político.

Es preciso señalar que los resultados obtenidos, tanto para el voto político como para el voto sindical, se refieren única y exclusivamente a la población activa y no son representativos a nivel de población total.

## II. INTENCION DE VOTO SINDICAL

La variable que se analiza a continuación son las respuestas obtenidas a la pregunta: «Si mañana hubiera elecciones sindicales, ¿a qué Central Sindical piensa usted que votaría?»

Las diferentes respuestas se han agrupado como sigue:

- Comisiones Obreras (CC. OO.).
- UGT.
- Otras centrales sindicales.
- Ninguna, N. C.

Las variables explicativas utilizadas en el análisis de segmentación han sido:

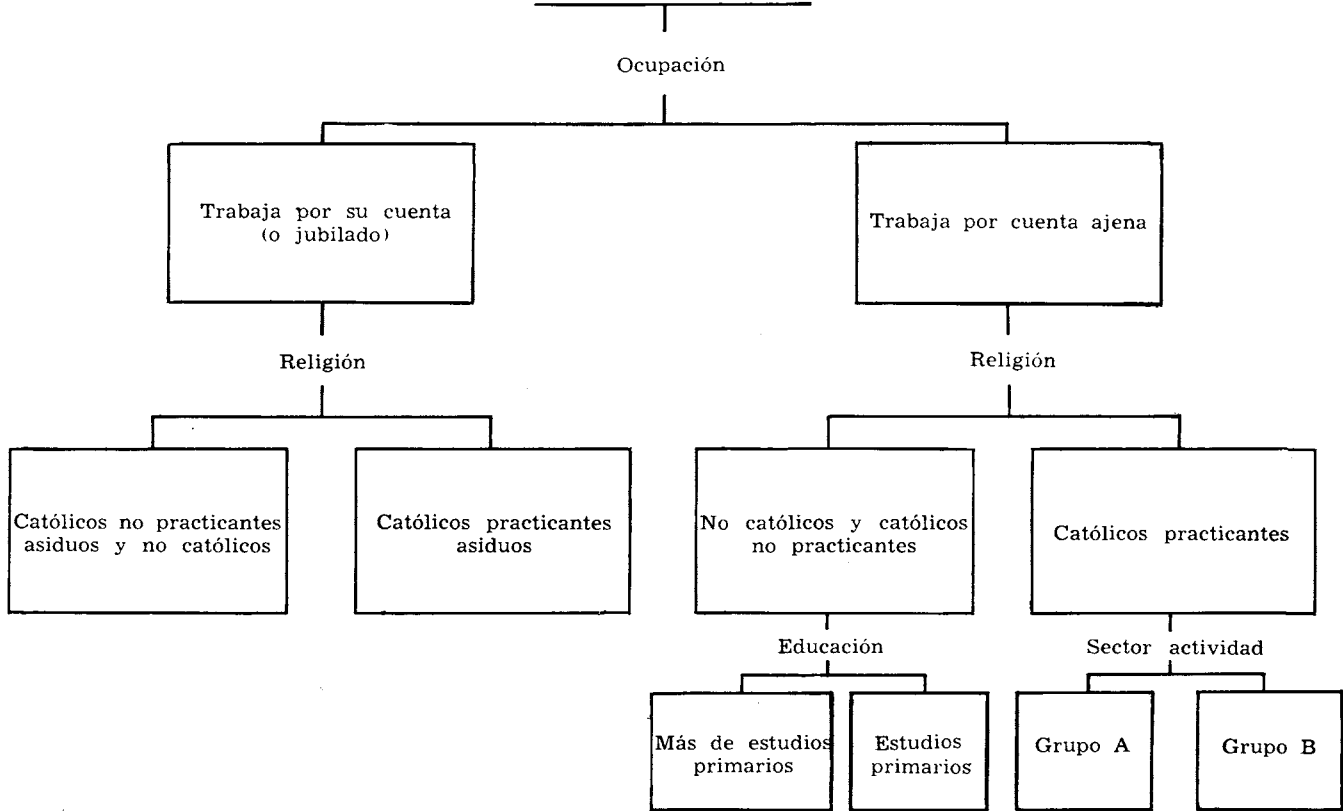
- Sexo.
- Estado civil.
- Número de hijos.
- Edad.
- Nivel educativo.
- Religiosidad.
- Nivel de renta.
- Hábitat.
- Zona geográfica.
- Sector de actividad.
- Ocupación.

El análisis de segmentación múltiple ha dado lugar a seis grupos de electores sindicales hasta cierto punto homogéneos. Los factores explicativos discriminantes que se han obtenido son los siguientes:

1. Trabajo por cuenta propia/por cuenta ajena.
  2. Práctica religiosa.
  3. Nivel educativo.
  4. Rama de actividad.
-

CUADRO I

Segmentación voto  
Sindical



Como se deduce del *Cuadro I.—Intención de voto sindical*, el principal factor diferencial es la ocupación: un 24 por 100 de la población trabaja por cuenta propia y un 76 por 100 por cuenta ajena. En el primer grupo la indecisión respecto al voto sindical es muy generalizada y, entre quienes indican su voto, hay una ligera preferencia por UGT. Entre los trabajadores por cuenta ajena, en cambio, el voto aparece más definido y las CC. OO. aventajan a UGT y otros sindicatos, tal como aparece en el cuadro siguiente:

## CUADRO II

*Voto sindical según la ocupación (en %)*

<i>Intención de voto</i>	<i>Trabajadores por cuenta propia o jubilados</i>	<i>Trabajadores por cuenta ajena</i>
CC. OO. ... ..	8	27
U. G. T. ... ..	11	21
Otros sindicatos ... ..	8	14
No contestan ... ..	73	38

LOS TRABAJADORES POR CUENTA PROPIA se segmentan, a su vez, en católicos practicantes asiduos y los que no lo son.

Como se observa en el cuadro siguiente, entre los católicos practicantes asiduos la indecisión respecto al voto es mucho más alta que entre los no practicantes asiduos.

## CUADRO III

*Voto sindical de los trabajadores por cuenta propia, según la práctica religiosa (en %)*

<i>Intención de voto</i>	<i>No católicos y católicos no practicantes asiduos</i>	<i>Católicos practicantes asiduos</i>
CC. OO. ... ..	12	5
U. G. T. ... ..	14	8
Otros sindicatos ... ..	11	5
No contestan ... ..	64	83

LOS TRABAJADORES POR CUENTA AJENA, que constituyen el grupo más numeroso de la población activa, se segmentan también respecto al voto sindical, en primer lugar, según la práctica religiosa.

## CUADRO IV

*Voto sindical de los trabajadores por cuenta ajena,  
según la práctica religiosa (en %)*

<i>Intención de voto</i>	<i>Católicos practicantes</i>	<i>No católicos y católicos no practicantes</i>
CC. OO. ....	21	32
U. G. T. ....	23	20
Otros sindicatos ....	9	17
No contestan ...	47	32

Se observa cómo *los católicos practicantes* muestran mayores niveles de indecisión y prefieren, en primer lugar, la UGT; los no practicantes (\*), en cambio, se inclinan más hacia CC. OO. y hay un importante porcentaje que votaría a «Otros sindicatos».

Una tercera segmentación se observa entre los católicos practicantes, según el sector de actividad, y entre los no practicantes, según su nivel de estudios.

LOS TRABAJADORES POR CUENTA AJENA, *católicos practicantes, de la Actividad grupo A* (Agricultura y Servicios superiores), constituyen un grupo con un alto nivel de indecisión de voto. Sus preferencias sindicales se dirigen, en primer lugar, a UGT. Los trabajadores de la *Actividad B*, típicamente obrera (Minería, Industria, Transporte, Construcción y Comercio), tienen el voto sindical más definido y lo distribuyen en la misma proporción entre Comisiones Obreras y UGT.

## CUADRO V

*Voto sindical de los trabajadores por cuenta ajena, católicos practicantes,  
según ramas de Actividad (en %)*

<i>Intención de voto</i>	<i>Actividad A</i>	<i>Actividad B</i>
CC. OO. ....	12	26
U. G. T. ....	19	27
Otros sindicatos ....	8	10
No contestan ...	61	38

Los *no practicantes* muestran sus preferencias sindicales diferentes según su nivel educativo.

(\*) En los "no practicantes" se incluyen católicos no practicantes y no católicos.

## CUADRO VI

*Voto sindical de los trabajadores por cuenta ajena, no practicantes, según nivel de estudios (en %)*

<i>Intención de voto</i>	<i>Con más que estudios primarios</i>	<i>Con estudios primarios o menos</i>
CC. OO. ....	25	37
U. G. T. ....	18	21
Otros sindicatos ....	21	13
No contestan ....	36	29

Los trabajadores de este grupo con un nivel de estudios más alto distribuyen sus preferencias con cierta uniformidad entre las tres opciones. Es de destacar el relativamente alto porcentaje de quienes se deciden por «Otras centrales». Los trabajadores con estudios primarios o menos es el grupo electoral más numeroso y más típicamente proletario. Se caracteriza por su marcada preferencia por CC. OO. y por el bajo porcentaje de quienes no indican su intención de voto.

Se observa claramente que la clientela de las dos grandes centrales sindicales, CC. OO. y UGT, está constituida en un 90 por 100 por TRABAJADORES POR CUENTA AJENA. Comisiones Obreras domina especialmente entre los sectores más obreros, mientras UGT muestra una distribución más equilibrada en todos los sectores y, sobre todo, una aceptación mejor entre los trabajadores católicos practicantes. Los TRABAJADORES POR CUENTA PROPIA y aquellos que lo son POR CUENTA AJENA y católicos practicantes aparecen como los grupos más indecisos de cara a las próximas elecciones sindicales.

### III. INTENCION DE VOTO POLITICO

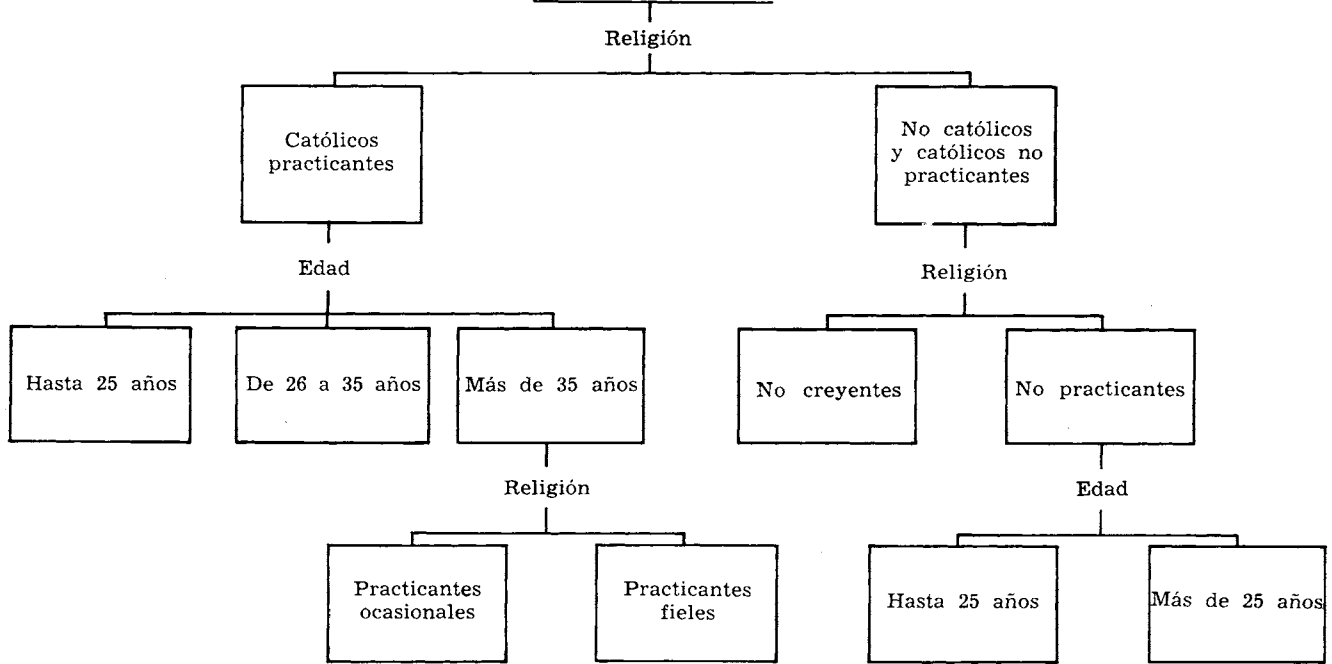
La variable a analizar era, en este caso, las respuestas obtenidas a la pregunta: «Si mañana hubiera elecciones generales a Cortes, ¿a qué partido votaría usted?»

Las cuatro opciones de respuesta utilizadas de las intenciones de voto, excluyendo de este modo a los partidos minoritarios, han sido:

- PSOE.
- UCD.
- PCE.
- N. C.

CUADRO VII

Segmentación voto  
Político



Y las variables explicativas:

- Sexo.
- Estado civil.
- Número de hijos.
- Edad.
- Nivel educativo.
- Religiosidad.
- Nivel de renta.
- Hábitat.
- Ocupación.

El análisis de segmentación muestra que las variables de mayor incidencia sobre el voto político son la religiosidad y la edad.

Como se deduce del Cuadro VII, «Segmentación del voto político», el primer factor discriminante es la práctica religiosa que divide la población activa encuestada en dos mitades: el 48 por 100 se declara católico practicante y el 52 por 100 no católico o no practicante. En los dos grupos domina la intención de voto PSOE, pero la diferencia principal estriba en que la opción política secundaria es la UCD para los católicos practicantes y el PCE para los no practicantes.

#### CUADRO VIII

*Voto político según la religiosidad (en %)*

<i>Intención de voto</i>	<i>Católicos practicantes</i>	<i>No católicos y católicos no practicantes</i>
P. S. O. E. ... ..	31	35
U. C. D. ... ..	21	6
P. C. E. ... ..	5	18
No contestan ... ..	21	13

Entre los *católicos practicantes* opera como segundo factor discriminante la edad. Se han obtenido tres grupos de edad, que se distinguen por su intención de voto, como se observa en el cuadro siguiente:

#### CUADRO IX

*Voto político de los católicos practicantes, según la edad (en %)*

<i>Intención de voto</i>	<i>Hasta 25 años</i>	<i>De 25 a 35 años</i>	<i>Mayores de 35 años</i>
P. S. O. E. ... ..	38	33	27
U. C. D. ... ..	11	16	24
P. C. E. ... ..	9	5	4
No contestan ... ..	14	21	23



Los católicos practicantes mayores de treinta y cinco años se distinguen, a su vez, en su intención de voto, según la intensidad de la práctica religiosa.

## CUADRO X

*Voto político de los católicos practicantes mayores de treinta y cinco años, según la intensidad de la práctica religiosa (en %)*

<i>Intención de voto</i>	<i>Practicantes ocasionales</i>	<i>Practicantes fieles</i>
P. S. O. E. ... ..	35	24
U. C. D. ... ..	22	28
P. C. E. ... ..	5	3
No contestan ... ..	21	27

Se observa cómo entre los católicos practicantes mayores de treinta y cinco años aumenta la preferencia por UCD, en comparación con las generaciones más jóvenes. Los practicantes fieles son, además, el único grupo donde el voto se inclina mayoritariamente a UCD. También muestra el máximo porcentaje de quienes no contestan.

Por otro lado, los *no practicantes* se han dividido en tres grupos de contraste.

## CUADRO XI

*Voto político de los no practicantes, según sus creencias religiosas (en %)*

<i>Intención de voto</i>	<i>No creyentes</i>	<i>No practicantes</i>	
		<i>Menores de 25 años</i>	<i>Mayores de 25 años</i>
P. S. O. E. ... ..	26	46	40
U. C. D. ... ..	3	4	9
P. C. E. ... ..	22	17	15
No contestan ... ..	12	8	16

La intención de voto de los *no creyentes* se inclina mayoritariamente hacia la izquierda. Destaca el alto porcentaje que obtiene el PCE en este grupo. Entre el resto de los *no practicantes*, el grupo más joven constituye el electorado más definido a favor del PSOE. De todos los grupos considerados es, además, el más decidido en lo que se refiere a la intención de voto, ya que sólo un 8 por 100 no contesta. Los *no practicantes mayores de veinticinco años* muestran también una marcada preferencia por los partidos de la iz-

quiera. Sin embargo, en comparación con el grupo de menores de veinticinco años, se observa el aumento del voto a favor de UCD y de los que no contestan.

Cabe concluir que la práctica religiosa constituye el mayor obstáculo para votar a los partidos marxistas, y muy en particular al PCE. Con la edad aumenta la intención de voto a UCD, y, sobre todo, la indecisión con respecto al voto político.

## ANEXOS

## CUADRO RESUMEN 1

*Intención de voto político*

<i>Partido Socialista Obrero Español</i>	<i>% votan P. S. O. E.</i>	<i>% N. S.</i>	<i>% población</i>
— <i>Grupo más favorable</i>			
● Católicos no practicantes hasta 25 años (*)	46	8	10
● Católicos no practicantes mayores de 25 años (*) ... ..	40	16	21
● Católicos practicantes hasta 25 años ... ..	38	14	10
— <i>Grupo medio</i>			
● Católicos practicantes de 26 a 35 años ...	33	21	11
● Católicos practicantes ocasionales, mayores de 35 años ... ..	35	21	12
— <i>Grupo menos favorable</i>			
● No creyentes o indiferentes en religión ...	26	12	21
● Católicos practicantes con regularidad, mayores de 35 años ... ..	24	27	15
TOTAL ... ..	33	16	100
<i>Partido Comunista Español</i>	<i>% votan P. C. E.</i>	<i>% N. S.</i>	<i>% población</i>
— <i>Grupo más favorable</i>			
● No creyentes o indiferentes en religión ...	22	12	21
● Católicos no practicantes hasta 25 años (*).	17	8	10
● Católicos no practicantes mayores de 25 años (*) ... ..	15	16	21
— <i>Grupo menos favorable</i>			
● Católicos practicantes: hasta 25 años ... ..	9	14	10
● Católicos practicantes: de 26 a 35 años ...	5	21	11
● Mayores de 35 años: practicantes ocasionales ... ..	5	21	12
● Mayores de 35 años: practicantes asiduos.	3	27	15
TOTAL ... ..	12	16	100

(\*) Incluye a los no católicos.

## CUADRO RESUMEN 1 (continuación)

*Intención de voto político*

<i>Unión de Centro Democrático</i>	<i>% votan U. C. D.</i>	<i>% N. S.</i>	<i>% población</i>
— <i>Grupo más favorable</i>			
• Católicos practicantes con regularidad, de más de 35 años ... ..	28	27	15
• Católicos practicantes ocasionales, de más de 35 años ... ..	22	21	12
• Católicos practicantes de 26 a 35 años ...	16	21	11
— <i>Grupo medio</i>			
• Católicos practicantes de menos de 25 años	11	14	10
— <i>Grupo menos favorable</i>			
• Católicos no practicantes mayores de 25 años (**)	9	16	21
• No creyentes o indiferentes en religión ...	4	8	10
• Católicos no practicantes hasta 25 años (**)	3	12	21
<b>TOTAL</b> ... ..	<b>12</b>	<b>16</b>	<b>100</b>

## CUADRO RESUMEN 2

*Intención de voto sindical*

<i>Comisiones Obreras</i>	<i>% votan CC. OO.</i>	<i>% N. S.</i>	<i>% población</i>
— <i>Grupo más favorable</i>			
• Trabajan por cuenta ajena, no católicos practicantes, nivel de estudios hasta primarios (**)	37	29	25
• Trabajan por cuenta ajena, católicos practicantes, actividad grupo B (*)	27	38	19
— <i>Grupo medio</i>			
• Trabajan por cuenta ajena, no católicos practicantes, más que estudios primarios (*)	25	36	20
— <i>Grupo menos favorable</i>			
• Trabajan por cuenta ajena, católicos practicantes, actividad grupo A (*)	12	61	13
— No católicos practicantes asiduos (*)	12	64	12
• Trabajan por cuenta propia:			
— Católicos practicantes asiduos	5	83	12
<b>TOTAL</b> ... ..	<b>23</b>	<b>47</b>	<b>100</b>

(\*) Actividades grupo A: Agricultura, Banca, Hostelería y otros servicios (enseñanza, sanidad, etcétera). Actividades grupo B: Minería, Industria, Construcción, Comercio y Transporte.

(\*\*) Incluye a los no católicos.

CUADRO RESUMEN II (continuación)

*Intención de voto sindical*

<i>Unión General de Trabajadores</i>	<i>% votan U. G. T.</i>	<i>% N. S.</i>	<i>% población</i>
<i>— Grupo más favorable</i>			
● Trabajan por cuenta ajena, católicos practicantes, actividad grupo B (*)	26	38	19
● Trabajan por cuenta ajena, no católicos practicantes, nivel de estudios primarios (*)	21	29	25
<i>— Grupo medio</i>			
● Trabajan por cuenta ajena, católicos practicantes, actividad grupo A (*)	19	61	13
● Trabajan por cuenta ajena, no católicos practicantes, más que estudios primarios (**)	18	36	20
<i>— Grupo menos favorable</i>			
● Trabajan por cuenta propia:			
— No católicos practicantes asiduos (**)	14	64	12
— Católicos practicantes asiduos	8	83	12
<b>TOTAL</b>	<b>19</b>	<b>47</b>	<b>100</b>

<i>Otras Centrales Sindicales</i>	<i>% votan otras</i>	<i>% N. S.</i>	<i>% población</i>
<i>— Grupo más favorable</i>			
● Trabajadores por cuenta ajena, no católicos practicantes, más que estudios primarios (**)	21	36	20
<i>— Grupo medio</i>			
● Trabajadores por cuenta ajena, no católicos practicantes, nivel de estudios hasta primarios (**)	13	29	25
● Trabajadores por cuenta propia, no católicos practicantes asiduos (**)	11	64	12
<i>— Grupo menos favorable</i>			
ticantes:			
● Trabajan por cuenta ajena, católicos practicantes:			
— Actividad grupo B (*)	10	38	19
— Actividad grupo A (*)	8	61	13
● Trabajan por cuenta propia, católicos practicantes asiduos	5	83	12
<b>TOTAL</b>	<b>12</b>	<b>47</b>	<b>100</b>

(\*) Actividades grupo A: Agricultura, Banca, Hostelería y otros servicios (enseñanza, sanidad, etcétera). Actividades grupo B: Minería, Industria, Construcción, Comercio y Transporte.

(\*\*) Incluye a los no católicos.