

anuario  
1984

INSTITUTO  
DE ESTUDIOS  
ZAMORANOS  
FLORIAN  
DE OCAMPO





# **ANUARIO 1984**

**INSTITUTO DE ESTUDIOS ZAMORANOS**

**«FLORIAN DE OCAMPO»**



**anuario  
1984**

**INSTITUTO  
DE ESTUDIOS  
ZAMORANOS  
FLORIAN  
DE OCA MPO**



## CONSEJO DE REDACCION

Miguel Angel Mateos Rodríguez, Enrique Fernández-Prieto, Miguel de Unamuno, Juan Carlos Alba López, Juan Ignacio Gutiérrez Nieto, Luciano García Lorenzo, Jorge Juan Fernández, José Luis González Vallvé, Eusebio González.

*Diseño portada:* Angel Luis Esteban Ramírez.

© INSTITUTO DE ESTUDIOS ZAMORANOS  
«FLORIAN DE OCAMPO»  
(Consejo Superior de Investigaciones Científicas)  
DIPUTACION PROVINCIAL DE ZAMORA

I S B N 84 - 398 - 4992 - 3  
Depósito legal: ZA 155 - 1985  
Imprenta RAUL. Sta. Eulalia, 5. Zamora, 1985.

## INDICE

<b>PRESENTACION</b> .....	7
<b>ARTICULOS</b>	
ANTROPOLOGIA .....	13
LENA MATEU PRATS: Arracadas con colgantes en forma de vaina de de guisante en Zamora: Notas relativas a su posible origen y sim- bolismo .....	15
ARQUEOLOGIA .....	23
JORGE JUAN FERNÁNDEZ: Restos arqueológicos en la Plaza Mayor de Zamora .....	25
ANGEL ESPARZA ARROYO: Explotaciones auríferas romanas en el valle del Río Negro (Zamora) .....	49
ARTE .....	55
JOAQUÍN-MIGUEL ALONSO GONZÁLEZ: Algunas formas y elementos decorativos de la arquitectura popular sanabresa .....	57
JOSÉ LUIS MINGOTE CALDERÓN: El Menologio de San Claudio de Olivares (Zamora) .....	83
JOSÉ ANGEL RIVERA DE LAS HERAS: San Frontis, Extra Pontem ....	99
GREGORIO J. TEJEDOR HERAS MICÓ: Bajorrelieve visigótico de Daniel en la Fosa de los Leones, en la Iglesia Románica de San Cipriano de Zamora .....	129
ECONOMIA .....	137
JOAQUÍN GONZÁLEZ VECÍN y ANTONIO MAYA FRADES: Análisis crítico de las contradicciones en la agricultura de secano del sureste de Zamora .....	139
JOSÉ LUIS GONZÁLEZ VALLVÉ: El Duero internacional .....	171
HISTORIA .....	199
ENRIQUE FERNÁNDEZ-PRIETO: Notas del libro primero de órdenes del batallón de voluntarios realistas de Zamora, en 1823-1824 ....	201
FRANCISCO RODRÍGUEZ PASCUAL: La constitución de Cádiz en la villa zamorana de Carbajales .....	205

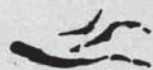
LITERATURA .....	221
JOAQUÍN GALÁN: Forma y cosmovisión en la obra de Jesús Hilario Tundidor .....	223
TOMÁS S. SANTIAGO: Inocencia y responsabilidad: la obra poética de Claudio Rodríguez .....	261
<b>TEXTOS - DOCUMENTOS</b>	
ENRIQUE FERNÁNDEZ-PRIETO: El clero secular en Zamora, según el padrón que para el repartimiento de arbitrios entre todos los vecinos de la ciudad se formalizó el año 1774 .....	281
JOSÉ LUIS RODRÍGUEZ DE DIEGO: Fondos documentales sobre la desamortización en los archivos de Zamora .....	285
JOSÉ NAVARRO TALEGÓN: Documentos inéditos para la historia del arte. Pintores zamoranos del siglo XVI .....	325
SANTIAGO SAMANIEGO HIDALGO: Repertorio documental para formalizar la vida y la obra del alarife Bartolomé de Oviedo entre 1573-1640 .....	375
JUAN CARLOS ALBA LÓPEZ: Una contabilidad señorial del siglo XVII: el Marquesado de Tábara 1649-1650 .....	381
<b>RESEÑAS</b>	
JOSÉ CARLOS RUEDA FERNÁNDEZ. Alvarez Vázquez, J. A.: «Los diezmos en Zamora 1500-1840» .....	405
LEONCIO VEGA GIL. Jiménez Egoizábal, J. A.: «La inspección de Primera Enseñanza en la 2. <sup>a</sup> República (1931-1936)» .....	407
FERNANDO REGUERAS GRANDE. Navarro Talegón, J.: «Plateros zamoranos de los siglos XVI y XVII» .....	408
MIGUEL ANGEL MATEOS RODRÍGUEZ. Moreno Sebastián, A.: «Los señoríos de la iglesia en tierra de Zamora, siglos XVI-XIX. Los procesos desamortizadores de la riqueza señorial» .....	411
BIBLIOGRAFIA ZAMORANA .....	417
MEMORIA DE ACTIVIDADES DEL INSTITUTO .....	421
NECROLOGICAS .....	423

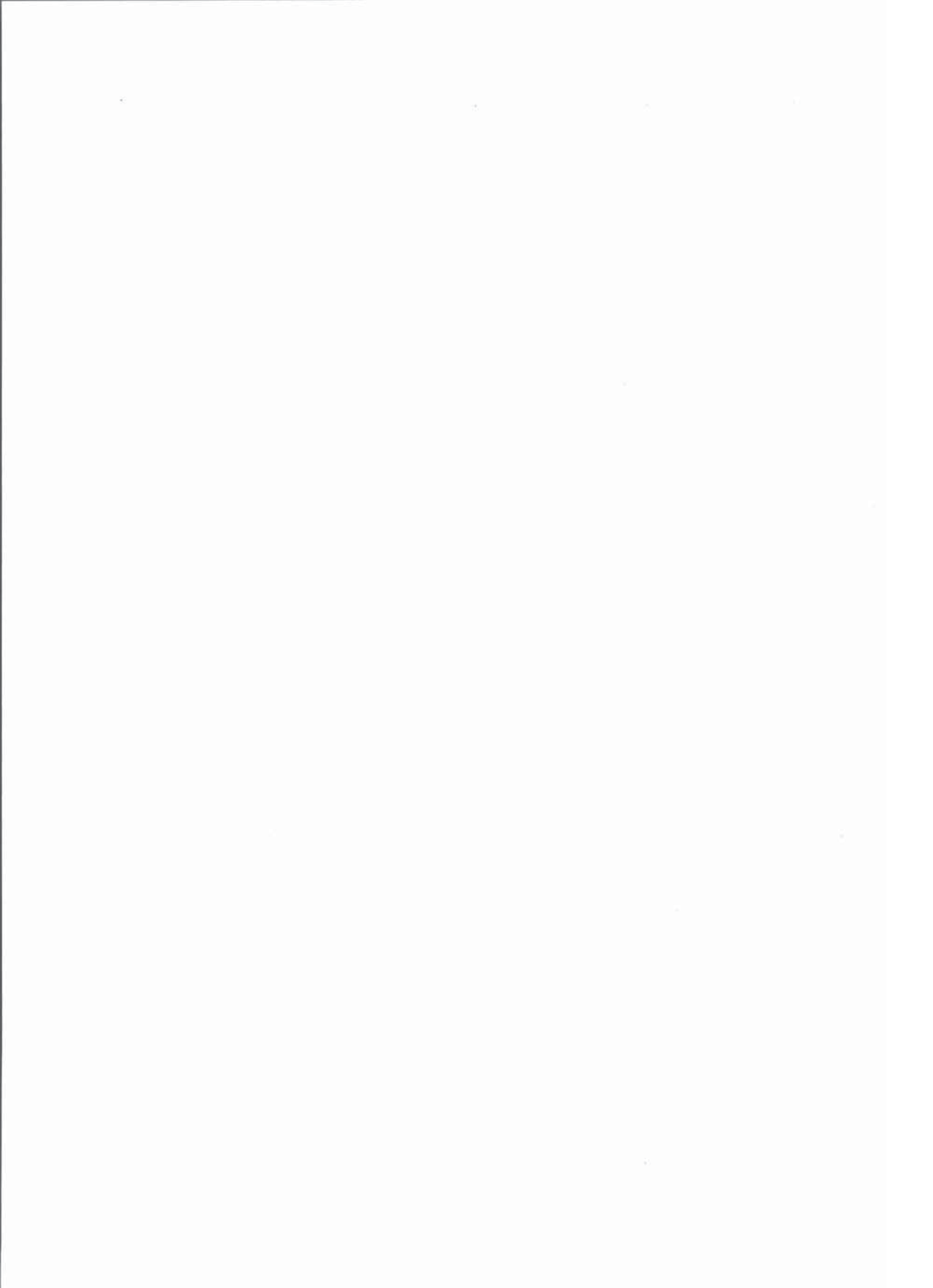


# ARTICULOS



ARTE





# EL MENOLOGIO DE SAN CLAUDIO DE OLIVARES (ZAMORA)

JOSÉ LUIS MINGOTE CALDERÓN

En la explicación propuesta para interpretar el menologio oscense de Roda de Isábena<sup>1</sup> anunciábamos un trabajo sobre el mensario existente en la portada norte de la iglesia de San Claudio de Olivares, en la capital zamorana. Antes de pasar a su descripción e interpretación es conveniente decir algunas palabras sobre este tipo de representaciones en España, abarcando obras medievales, tanto románicas como góticas, realizadas en piedra o bien pintadas sobre pared o tabla (no mencionaremos, por tanto, ni el Lunari de Granollachs ni el códice toledano del cardenal Alfonso Carrillo, obras ambas del siglo XVI; así como el tapiz de la Creación de Gerona, por no considerarlo obra hispana).

## ALGUNAS REFERENCIAS A MENOLOGIOS ESPAÑOLES

De los veintiún menologios de los que tenemos noticia<sup>2</sup>, nueve están pintados y doce esculpidos —uno en madera y los demás en piedra—; la inmensa mayoría están deteriorados, bien sea por faltarles alguna de las representaciones o por verse afectados por el mal de la piedra u otro tipo de agentes externos, lo que nos lleva a no poseer más de seis o siete en los que se puedan apreciar claramente todos los meses.

Cronológicamente se sitúan entre los siglos XII y XV, correspondiendo al primero de los citados los de la iglesia de San Nicolás de El Frago (Zaragoza), Beleña de Sorbe (Guadalajara), Santa María de Ripoll (Gerona), San Claudio de Olivares (Zamora), San Isidoro de León y San Pelayo de Perazancas (Palencia), estando a caballo de este siglo y el siguiente los de la capilla de San Galindo de Campisábalos (Guadalajara) y la iglesia parroquial de Hormaza (Burgos); en el XIII tenemos los de la catedral de Tarragona,

<sup>1</sup> MINGOTE, J. L., «El menologio de la catedral de Roda de Isábena (Huesca). Su interpretación», *Seminario de Arte Aragonés* XL (en prensa); en donde recogemos bibliografía sobre los diversos monumentos a los que nos referiremos luego, lo que evita su inútil repetición.

<sup>2</sup> Habría que añadir algunos de los que poseemos referencias que impiden su estudio, como los navarros de Góngora —con un estado de conservación pésimo en la zona del menologio— y otro de procedencia desconocida que se encontraba (¿encuentra?) en la colección Gualino. Ambos similares al de Arteta. También queda una figura representando a una persona calentándose al fuego, procedente del menologio de la catedral de Santiago de Compostela, y que estaba en su portada norte; se puede ver una reproducción de la misma en CHAMOSO LAMAS, M., GONZÁLEZ, V. y REGAL, B., *Galicia*, Madrid, Ed. Encuentro (1979, 1.<sup>a</sup> ed. en francés en 1973), fig. 27 y págs. 119-121.

Roda de Isábena (Huesca) y la iglesia de la Asunción de Navasa (Huesca); de la transición con el XIV están los de Santa María de l'Estany (Barcelona), catedral de Pamplona (Navarra) y frontal de Arteta (Navarra); del siglo XIV son los del castillo de Alcañiz (Teruel) y el del palacio de la calle Lledó (Barcelona); del XIV-XV el de la catedral de Oviedo (Asturias), Santa María la Real de Nieva (Segovia), la catedral de Barcelona y el artesonado de la de Teruel; por último al XV pertenece el frontal de Escunyau (Lérida). Como se ve abundan algo más en el XII aunque este detalle está en función de los que han llegado hasta nuestros días, por lo que carece de importancia la cuantía numérica.

Para lo reducido del número de ejemplos que poseemos es llamativo lo variado de los lugares en los que se colocan, aparecen en los ábsides, pintados en su zona inferior o intermedia (Roda de Isábena, Navasa y Perazancas), en el intradós de un arco (San Isidoro de León y Alcañiz), en frontales de altar (Arteta, Escunyau, más los citados en la nota 2), tablas (palacio de la calle Lledó) o tallados en la portada, bien sea en las arquivoltas (El Frago, Beleña de Sorbe, Hormaza, Zamora y posiblemente Santiago de Compostela) o en las jambas (Santa María de Ripoll), en la pared exterior de la iglesia (Campisábalos), en capiteles (Oviedo, Santa María la Real de Nieva, Santa María de l'Estany) o en su cimacio (Tarragona), en las claves de las bóvedas del claustro (Pamplona) y en las misericordias del coro (catedral de Barcelona).

Cronológicamente esta distribución espacial es clara en el caso del ábside —todos los ejemplos del siglo XIII—, las portadas —todos del siglo XII salvo uno, situado entre ese siglo y el siguiente— lo cual sitúa a casi la mitad de los ejemplos en los dos lugares citados a la vez que marca claramente cuál es la tendencia del XII y XIII (a la que se escapan San Isidoro de León, Campisábalos y Tarragona, frente a los ocho casos restantes).

La norma general es que cada mes se represente por una persona, que puede estar acompañada por uno o varios animales, aunque a veces, y sobre todo en los meses invernales, pueden aparecer dos personas calentándose al fuego o detrás de una mesa en donde comen. En tres casos solamente se produce lo contrario, que el menologio completo se halle representado por dos personas y sólo en algunos meses por una; son los de Tarragona, calle Lledó y San Claudio de Olivares.

Santa María de Ripoll no tiene norma fija, en seis meses se ve a una sola persona, en cinco a dos y en uno a tres.

Otro caso único es el de Roda de Isábena, en donde se llegó a dibujar parte de un zodiaco, como hemos intentado demostrar.

En el apartado relativo al sentido que tiene el menologio, si va de izquierda a derecha o al contrario, no hay una tendencia abrumadoramente mayoritaria. Si exceptuamos los de Navasa, l'Estany y la catedral de Barcelona

que presentan problemas o desconocemos su situación exacta, no hay una norma fija; tanto en pintura como en escultura pueden comenzar por cualquiera de los lados. Van de izquierda a derecha los de Roda de Isábena, Oviedo, Beleña de Sorbe, Hormaza, Santa María la Real de Nieva, Tarragona, calle Lledó, Escunyau y Arteta. En el sentido opuesto los de El Frago, Teruel, Alcañiz, Campisábalos, León, Zamora, Perazancas y Ripoll. Es interesante constatar la dirección del menologio ya que algunas veces, sobre todo en ejemplos que se hallan deteriorados, el suponerle una de las dos direcciones como algo obligatorio ha dado lugar a no encontrarle explicación; volveremos sobre el tema al hablar de las interpretaciones propuestas para San Claudio de Olivares.

#### EL MENOLOGIO DE SAN CLAUDIO DE OLIVARES

A pesar de que no conocemos ningún estudio monográfico sobre la iglesia, ésta ha merecido repetidamente la atención de los investigadores desde comienzos del presente siglo en que Gómez Moreno la incluye en el Catálogo monumental de la provincia<sup>3</sup>.

La iglesia es de una sola nave, con cabecera circular al interior y de herradura poco marcada al exterior; cubierta con madera tras el desplome de la bóveda de cañón original —que acarreó el derrumbe del muro sur— tiene el acceso a través de una puerta en el lado norte, en donde se encuentra el menologio objeto del presente estudio.

La portada, abocinada, muestra tres arquivoltas en las que se colocan, de dentro a fuera, un *agnus dei*, las alegorías de los meses y una serie de animales, fabulosos o no, junto a alguna figura humana. Esta disposición en tres niveles, uno celestial representado por el cordero, otro terrenal simbolizado en el menologio y otro «infernial» aludido en los animales se puede apreciar en Roda de Isábena; aunque aquí la disposición es más «coherente» ya que el nivel celestial se coloca en lo alto y el infernal en la parte más baja, dejando, asimismo, el centro para los trabajos agrícolas.

En San Claudio la representación del año está encuadrada entre dos figuras de animales que se han identificado como leones. Disposición, ésta, que también se ve en otros menologios situados en arquivoltas aunque variando

<sup>3</sup> Desde GÓMEZ MORENO, M., *Provincia de Zamora (1903-1905)*, Madrid, Ministerio de Instrucción Pública y Bellas Artes (1927), 2 vols., en págs. 97-99, pasando por ANTÓN, F., *El arte románico zamorano. Monumentos primitivos*, Zamora, Biblioteca de «Heraldo de Zamora» (1927, págs. 11-37 —aquí se utilizan los datos de Gómez Moreno, que en ese momento debían de estar inéditos— o VIÑAYO GONZÁLEZ, A., *León y Asturias. Oviedo, León, Zamora y Salamanca*, Madrid, Ed. Encuentro (1979, 1.ª en francés en 1972), págs. 327-334 hasta la obra de RAMOS DE CASTRO, G., *El arte románico en la provincia de Zamora*, Zamora, Excelentísima Diputación Provincial de Zamora (1977), págs. 155-161.

en algún detalle. En Beleña de Sorbe se coloca un ángel antes de enero y una cabeza humana después de diciembre. En Hormaza hay una cabeza de león antes de enero continuando otras escenas en el resto de la arquivolta, ya que su menologio no la ocupa enteramente como en los otros dos citados. Ignoramos el simbolismo de estas representaciones en su relación con los meses.

\* \* \* \*

Con los datos que hemos obtenido fue Gómez Moreno quien primero aludió a él hablando de «alegorías *probablemente* de los meses del año, si no de artes y ejercicios»<sup>4</sup>, opinión que quizá haya influido en las siguientes, ya que Antón dice que «representan, *tal vez*, los trabajos de los meses»<sup>5</sup>, Viñayo alude a que «*acaso, como sospecha* don Manuel Gómez Moreno, (son) alegorías de los doce meses del año»<sup>6</sup> y, retomando las dos hipótesis primeras, Ramos de Castro cree «que es una representación de los meses del año *o en todo caso quizá* de los oficios de tipo gremial»<sup>7</sup>. Como puede apreciarse —los subrayados son nuestros— la idea de que es un menologio es antigua pero nunca ha sido apoyada en el sentido de dar razones convincentes que anulasen las otras posibilidades (gremios, oficios, ...); posiblemente la importancia de la figura de don Manuel haya servido como aval... para no optar por una explicación que pensamos es relativamente sencilla de demostrar.

También se ve su huella en el hecho de que todos los autores citados comienzan a describir las escenas por la izquierda, al igual que Gómez Moreno, lo que ayuda a no identificar la labor de las figuras ya que la lectura debe de hacerse de derecha a izquierda. La descripción que de ellas hizo el citado autor es la siguiente: «...el primero, a la izquierda, es un burro cargado de leña y hombre detrás; sigue un grupo de pastores y ovejas; luego dos hombres, de los que uno parece montado en un tonel; otros dos, y en medio una vid; un hombre y un animal; dos hombres, uno de ellos arrodillado; otro grupo semejante; cazador a caballo con alcón (*sic*), y detrás perro; dos hombres, uno de ellos sentado en una silla, teniendo dos ramas y detrás un pájaro; otros dos con objetos indefinidos; uno de pie y otro sentado en una silla y embozado en su capa, y, por último, dos hombres sentados de frente, con objetos sobre sus rodillas»<sup>8</sup>.

Esta descripción fue asumida por Antón<sup>9</sup>, Viñayo, que modifica algunos detalles, al decir p. e. que el grupo situado a la izquierda del halconero lo integran tres personas en lugar de dos o que en la última son hombre y mujer

<sup>4</sup> En su obra citada en la nota anterior, pág. 98.

<sup>5</sup> ANTÓN, F., *Op. cit.* en nota 3, pág. 18.

<sup>6</sup> VIÑAYO GONZÁLEZ, A., *Op. cit.* en nota 3, pág. 331.

<sup>7</sup> RAMOS DE CASTRO, G., *Op. cit.* en nota 3, pág. 158.

<sup>8</sup> GÓMEZ MORENO, M., *Op. cit.* en nota 3, pág. 98.

<sup>9</sup> Ver nota 5.



en vez de dos hombres<sup>10</sup> y por Ramos de Castro, quien pone en contacto al halconero con las representaciones del mes de mayo, sin indicar más<sup>11</sup>.

Tal como pensamos que deben interpretarse las figuras de la arquivolta central la relación entre meses y representaciones es como sigue:

- Enero: son dos personas, vestidas de forma diferente, aunque no se ve con claridad si hombre y mujer, sentadas tras una mesa de la que tan sólo queda la pata de la izquierda y restos de otras dos, así como los fragmentos de tabla situados delante de las dos figuras (Fot. 1).
- Febrero: otras dos personas, una sentada y semiarrodillada la otra, se calientan ante un fuego del que quedan huellas en la zona inferior, entre ambos personajes (Fot. 2).
- Marzo: la interpretación es dudosa ya que los utensilios que llevan las dos figuras que la integran no están claros. Posiblemente la de la izquierda tuviera un útil cortante, lo que encajaría bien con la poda de vides que suele ser representativa, casi de forma exclusiva, de este mes. No obstante si se aceptara esta hipótesis la figura de la derecha no tendría un sentido tan claro. La verdad es que no encontramos una explicación totalmente satisfactoria (Fot. 3).
- Abril: también son dos personas, la de la derecha lleva una rama apoyada sobre su hombro izquierdo, mientras que la de la izquierda porta sendas ramas, a la vez que en su hombro derecho aparece un pájaro —afrontado al halcón del mes siguiente— (Fot. 4).
- Mayo: se trata de un halconero, cuyo cuerpo de cintura para arriba ha desaparecido, a caballo. Sobre la grupa de este animal y mirando en sentido opuesto del que lleva la caballería aparece un cuadrúpedo que bien pudiera ser un perro —algo gordo— como se ha dicho (Fot. 5).
- Junio: vuelven a ser dos los personajes, aunque tal como han llegado a nuestros días es difícil ver claramente qué están haciendo, nos inclinamos a pensar que el de la izquierda estaría segando cereal y el de la derecha bebiendo; creemos que en su mano izquierda éste llevaría una hoz, de la que resta la parte inferior de su empuñadura, que aparece por debajo de la mano (Fot. 6).
- Julio: es una escena, tal como se ha dicho, similar a la anterior y, en nuestra opinión, reproduce la labor mencionada en junio aunque las funciones han cambiado de lugar, el segador está a la derecha y quien bebe a la izquierda (Fot. 7).

<sup>10</sup> Ver nota 6.

<sup>11</sup> Ver nota 7.

- Agosto: creemos que se trata de una escena de trilla, la persona —arrodillada o sentada— va sobre un trillo del que restaría la huella en la línea que aparece en el ángulo inferior derecho; estaría tirado por dos animales, y no uno como ha dicho todo el mundo, de los cuales el que se hallaba delante ha desaparecido dejando el rastro de lo que serían los cuartos traseros (Fot. 8).
- Septiembre: dos personas, en actitudes diferentes, se sitúan a ambos lados de un árbol que lógicamente —por el mes en que están— es una vid. Aunque no se aprecie en la actualidad se supone que se hallarían realizando la vendimia (Fot. 9).
- Octubre: dos personas junto a un tonel se hallan rellenándole con el mosto sacado de las uvas que se cortaron en el mes anterior. No queda rastro de embudos ni de ningún recipiente que se usara para el trasvase (Fot. 10).
- Noviembre: asimismo son dos personas las que aparecen junto a dos animales que se ha dicho eran ovejas; nosotros nos inclinamos por cerdos, sobre todo si se tiene en cuenta la cresta que se representa a lo largo de la espina dorsal del situado en la zona alta (Fot. 11).
- Diciembre: se cierra el ciclo con una persona que acarrea un cuadrúpedo —lo de burro no se ve muy claro, aunque bien pudiera ser— que transporta un fardo de leña sobre su lomo (Fot. 12).

Aunque en nuestro trabajo citado al comienzo del presente artículo dábamos una serie de paralelos de trabajos y meses entre los diferentes menologios españoles (y algunos extranjeros) creemos que no está de más insistir en algunos aspectos que pueden plantear dudas, en éste de San Claudio.

Por lo que respecta a los meses invernales está claro que existe la posibilidad de un intercambio en las representaciones, el banquete que aquí tenemos en enero aparece en diciembre en El Frago (y otros muchos sitios) mientras que el acarreo de leña pasa a enero; es decir, que con los mismos motivos se produce un cambio en la elección del mes para ubicarlos. Hay que sumar este acarrero de leña a los mencionados en nuestro artículo al hablar del menologio de Roda de Isábena, en donde también se le representaba en enero.

En marzo la catedral de Tarragona muestra la poda y la cava de vides, pero pensamos que la figura de la derecha de San Claudio no lleva un azadón. Quizá se podrían relacionar estas figuras con algún trabajo artesanal que rara vez aparecen en los menologios hispanos —en Santa María la Real de Nieva se simboliza a febrero por un zapatero—. El tipo de *Marcius cornator* que aparece en algunos menologios franceses e italianos y que puede alcanzar variantes —sustitución del cuerno por una flauta— no creemos que encaje aquí. Tampoco se ven atributos guerreros en ninguno de nuestros dos

personajes como pasa con algunas representaciones italianas<sup>12</sup>. Tampoco los textos del *Libro de Alexandre* ni del *Libro de buen amor* ayudan a aclarar la interpretación.

En cuanto a mayo es curioso anotar que en el resto de los menologios españoles no aparece la figura del perro, la cual, sin embargo, encontramos en otras manifestaciones artísticas, como son los marfiles andalusíes de época califal. Así lo hemos hallado en el Bote del Museo del Louvre, en el Bote del Museo Victoria y Alberto, n.º 368-1880 (ambos antes en la colección Riaño) y en la arqueta de Leyre<sup>13</sup>. No hay que olvidar que en la catedral zamorana hubo uno de estos botes —aunque éste sin el citado motivo— y que, curiosamente, la arqueta de Leyre sirvió para albergar las reliquias de las santas Nunilo y Alodia, mozárabes; detalle que consideramos importante ya que es ésta una de las vías a través de las cuales se difunden en los reinos cristianos ciertos hechos de la cultura islámica. No mencionaremos, por lo conocido, la importancia de los mozárabes en Zamora.

El hecho de que junio y julio sean similares no es común, lo normal es que se produzca una diferencia entre ambos aunque sea en el hecho de segar con distinto apero, guadaña y hoz, lo que implicaría segar prados y cereales respectivamente. Sin embargo no hay que ir muy lejos para hallar un caso en que se realiza la misma función, la siega de cereales con hoz; nos referimos al menologio de San Isidoro de León. En cuanto al tema de que una persona beba y otra siegue hay que desplazarse a ejemplos más lejanos y cronológicamente posteriores, se hallan en la catedral de Tarragona y en el palacio de la calle Lledó de Barcelona.

Las labores de agosto relativas a la trilla son relativamente escasas en comparación con las de maja —en las que se utilizan mayales—<sup>14</sup>, pero se pueden ver en la catedral de Pamplona, el frontal de Arteta y la iglesia de Beleña de Sorbe.

El resto de los meses no presenta, a nuestro juicio, ninguna problemática.

<sup>12</sup> Sobre estos temas ver MANÉ, P., *Calendriers et techniques agricoles (France-Italie, XII<sup>e</sup>-XIII<sup>e</sup> siècles)*, Paris, Editions Le Sycomore (1983), págs. 72-77.

<sup>13</sup> En el bote citado en primer lugar la representación no refleja una escena de jinete con halcón y perro, sino la recogida de dátiles de una palmera por sendos jinetes sobre los que se hallan dos aves —quizá halcones—; además los perros, que muerden la cola de las aves, son un tanto extraños. Sobre estas piezas puede consultarse la, ya clásica, obra de FERRANDIS, J., *Marfiles árabes de Occidente*, Madrid (1935 y 1940), 2 vols., en págs. 69-74 y 78-80 del primero de ellos; en el segundo hay otras figuras similares, aunque extranjeras, en págs. 137-139 y 149-150. Sobre la cacería a través del estudio de un material en el que aparecen tanto halconeros como caza con perros es interesante el libro de GUARDIA PONS, M., *Las pinturas bajas de la ermita de San Baudelio de Berlanga (Soria)*, Soria, Excelentísima Diputación Provincial de Soria (1982).

<sup>14</sup> En el momento de redactar el presente artículo tenemos concluido el manuscrito de un trabajo sobre mayales y trillos en España, en el que analizamos la iconografía de ambos, entre otros diversos apartados.

### ¿OTRO MENOLOGIO EN SAN CLAUDIO?

Para finalizar queremos llamar la atención sobre un extraño hecho, nos referimos a la presencia en los canecillos de un conjunto de figuras que realizan una serie de faenas o muestran unos atributos que hemos visto en la portada norte o mencionamos o encontramos presentes en otros menologios. Podemos ofrecer fotografías de algunas en las que se ven a personas podando (Fot. 13), con ramos (Fot. 14), vendimiando (Fot. 15), o con un tonel, o quizá, comiendo (no hemos obtenido fotografías de estas últimas) que vendrían a ser equiparables a los meses de marzo, abril, septiembre, octubre y diciembre o enero.

Esta adjudicación presenta algún problema, aunque no insalvable. Es extraño que no sigan un orden cronológico en su colocación, lo que podría explicarse en relación con el hecho de no existir todos los meses o quizá por no tener la intención de realizar un menologio, sino que simplemente se copió una serie de motivos que se inspirarían en ellos.

Aunque en España no aparecen, en Francia hay iglesias que incluyen hasta tres series de los meses del año.

Con esta nota final nos gustaría llamar la atención sobre el estudio de los canecillos o, al menos, su descripción exhaustiva, en tanto que sea posible, al analizar un monumento concreto. Decir algo más que aquello de «hombres en actitudes diversas, animales y motivos geométricos».



Fot. 1. *San Claudio de Olivares. Portada N. Mes de enero.*



Fot. 2. *San Claudio de Olivares. Portada N. Mes de febrero.*



Fot. 3. *San Claudio de Olivares. Portada N. Mes de marzo.*



Fot. 4. *San Claudio de Olivares. Portada N. Mes de abril.*



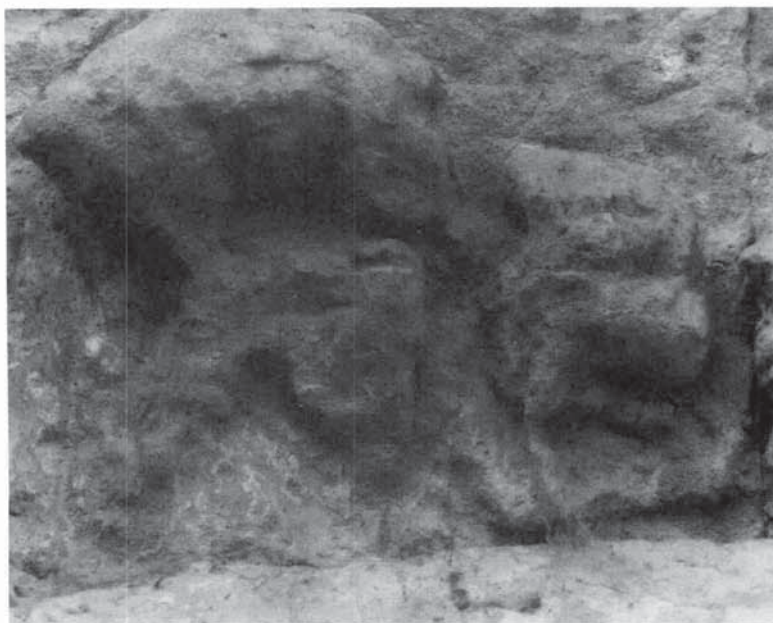
Fot. 5. *San Claudio de Olivares. Portada N. Mes de mayo.*



Fot. 6. *San Claudio de Olivares. Portada N. Mes de junio.*

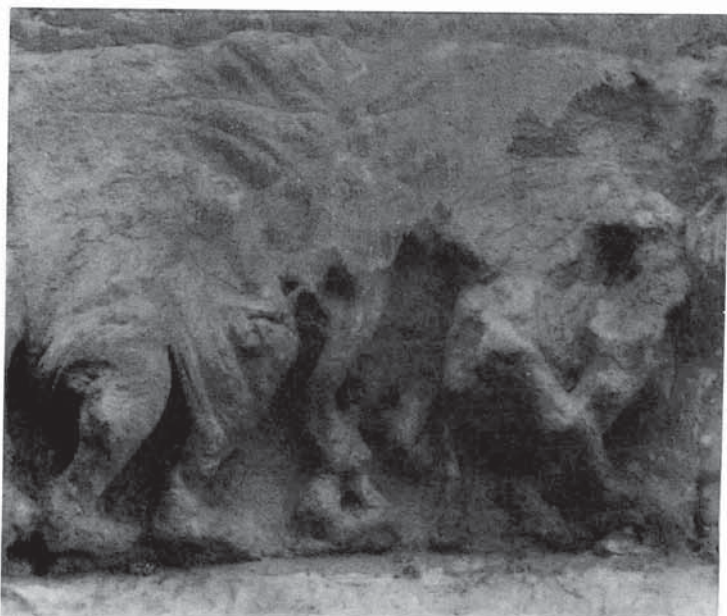


Fot. 7. *San Claudio de Olivares. Portada N. Mes de julio.*



Fot. 8. *San Claudio de Olivares. Portada N. Mes de agosto.*





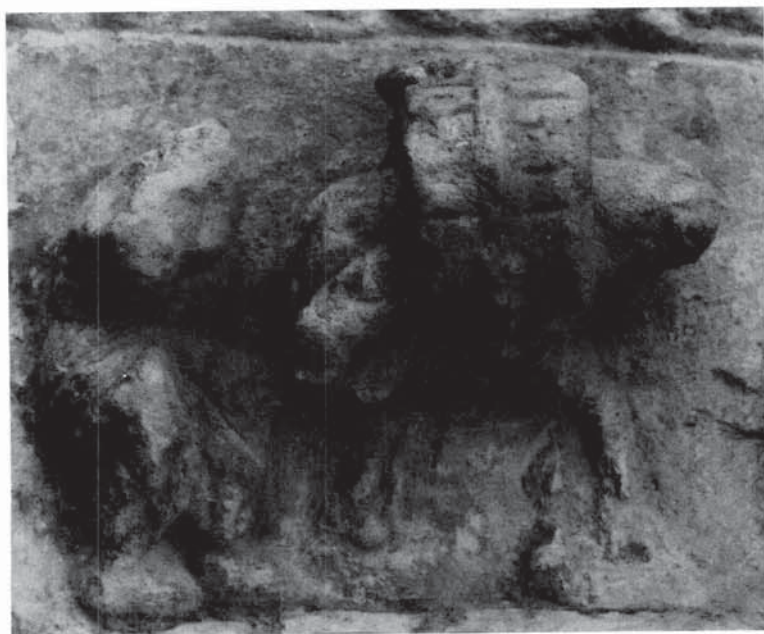
Fot. 9. *San Claudio de Olivares. Portada N. Mes de septiembre.*



Fot. 10. *San Claudio de Olivares. Portada N. Mes de octubre.*



Fot. 11. *San Claudio de Olivares. Portada N. Mes de noviembre.*



Fot. 12. *San Claudio de Olivares. Portada N. Mes de diciembre.*



Fot. 13. *San Claudio de Olivares.*  
*Canecillo del ábside. Persona podando.*



Fot. 14. *San Claudio de Olivares.*  
*Canecillo del ábside. Persona con ramos.*



Fot. 15. *San Claudio de Olivares.*  
*Canecillo del ábside. Persona vendicando.*





**DIPUTACION  
de ZAMORA**



instituto de estudios zamoranos  
florián de ocampo  
(C.S.I.C.)

