

## NOTA / NOTE

*Pelochrista lugubrana* Treitschke, 1830, nuevo Olethreutinae para la Península Ibérica (Lepidoptera: Tortricidae).Tx. Revilla<sup>1,3</sup> & J. Gastón<sup>2</sup><sup>1</sup> c/ Simón Otxandategi, 122. E-48640 Berango (Bizkaia, ESPAÑA / SPAIN). e-mail: txema.revilla@gmail.com<sup>2</sup> c/ Amboto, 7-4<sup>a</sup>-Dcha. E-48993 Getxo (Bizkaia, ESPAÑA / SPAIN). e-mail: fjpgaston@yahoo.es<sup>3</sup> Autor para la correspondencia / Corresponding author

**Resumen:** Se menciona por primera vez la presencia de *Pelochrista lugubrana* Treitschke, 1830 en la Península Ibérica, y se compara con *Epinotia dalmatana* (Rebel, 1891) (Lepidoptera: Tortricidae).

**Palabras clave:** Lepidoptera, Tortricidae, Olethreutinae, *Pelochrista lugubrana*, nueva especie, Península Ibérica, España.

**Abstract:** *Pelochrista lugubrana* Treitschke, 1830, new Olethreutinae for the Iberian Peninsula (Lepidoptera: Tortricidae). The presence of *Pelochrista lugubrana* Treitschke, 1830 is reported for the first time for the Iberian Peninsula, and is compared with *Epinotia dalmatana* (Rebel, 1891) (Lepidoptera: Tortricidae).

**Key words:** Lepidoptera, Tortricidae, Olethreutinae, *Pelochrista lugubrana*, new species, Iberian Peninsula, Spain.

**Recibido:** 23 de julio de 2017

**Publicado on-line:** 11 de septiembre de 2017

**Aceptado:** 8 de agosto de 2017

## Introducción

Últimamente la familia Tortricidae Latreille, [1802]1803 se ha visto considerablemente ampliada en la Península Ibérica con la aportación de nuevos taxones, procedentes del resto de Europa o del norte de África. Esto se debe básicamente a la intensificación de los todavía escasos muestreos realizados hasta la fecha en biotopos apropiados, que están dando como resultado la mencionada ampliación de nuestro rico patrimonio entomológico.

En la presente nota se incrementa el número de especies de esta familia para la fauna de la Península Ibérica, con la aportación de una nueva especie, *Pelochrista lugubrana* Treitschke, 1830.

## Material y métodos

El único ejemplar colectado, y en el que se basa esta nota, fue atraído por luz ultravioleta a mediados de mayo en la comarca de Las Hurdes, al norte de la provincia de Cáceres.

Su identificación se ha basado fundamentalmente en el examen comparativo de los caracteres morfológicos externos y de la estructura genital. Este análisis comparativo se ha realizado con una especie morfológicamente muy similar, *Epinotia dalmatana* (Rebel, 1891), con la que pudiera confundirse a primera vista. La preparación de los genitalia se ha efectuado siguiendo el método de ROBINSON (1976). Se ha consultado principalmente la publicación de RAZOSWIKI (2003).

Se han utilizado los microscopios NIKON Eclipse E400 y las cámaras digitales NIKON D3100 y SONY a100 DSLR-A100K con objetivo AF 100 MACRO 1:2,8 (32), y el programa Adobe Photoshop © para el retoque fotográfico.

## Material estudiado:

*Pelochrista lugubrana* Treitschke, 1830 (Fig. 1): 1♂, Casares de las Hurdes, 600/800 m (Cáceres), 16-V-2017, Tx. Revilla leg. y col. (genitalia 5788JG).

Su distribución conocida se extiende por Francia, Sicilia, Italia, Austria, Eslovaquia, Hungría, Macedonia, Grecia, Rusia, Kazajistán (RAZOWSKI, 2003) y Kirguistán (TREMATERA, 2010). Especie nueva para la Península Ibérica. La oruga se la encuentra sobre flores de *Allium* spp. (RAZOWSKI, 2003).

*Epinotia dalmatana* (Rebel, 1891) (Fig. 2): 1♂, Torralba de los Frailes, 1050 m (Zaragoza), 20-VI-2015, J. Gastón leg. y col. (genitalia 5787JG); 1♂, Tabernas, 340 m (Almería), 16-V-2014, Tx. Revilla leg. y col.

Se distribuye esta especie por el sur de Europa, desde España y Francia hasta Dalmacia, Macedonia y Grecia; citada del oeste de Rusia y también en Asia Menor, Irán, Irak, Siria y Transcaucasia (RAZOWSKI, 2003). Los primeros estadios son desconocidos.

## Resultados y discusión

Por morfología externa, *Pelochrista lugubrana* Treitschke, 1830 puede confundirse con *Epinotia dalmatana* (Rebel, 1891), otro Olethreutinae Walsingham, 1895, del que difiere en su morfología externa por presentar *P. lugubrana* ciertas pequeñas marcas color ocre en sus alas anteriores de las que carece *E. dalmatana*, lo que le proporciona a esta última un ligero aspecto más claro, así como la diferente configuración de las manchas del ápice del ala anterior en ambas especies.

El análisis de sus estructuras genitales, según CHAMBON (1999), NEL (2005) y RAZOWSKI (2003), facilita la identificación de ambas especies sin dificultad. En las Figs. 3 y 4 se representan sus genitalias, en las que se aprecian las diferencias manifestadas claramente en valvas y uncus.

El taxón *Epinotia dalmatana* (Rebel, 1891) presenta un historial confuso, ya que algunos autores (BAIXERAS *et al.*, 1988; RAZOWSKI, 2003; SUMPICH, 2011) la separan de *Epinotia obratzsovi* Agenjo, 1967, mientras que otros, como VIVES MORENO (2014), consideran que es sinonimia de la primera. Nosotros adoptamos este segundo criterio.

## Agradecimientos

No podemos terminar este trabajo sin agradecer la colaboración y la ayuda prestada por la Dirección General de Medio Ambiente de Extremadura, por la concesión de los correspondientes permisos que nos han permitido realizar nuestras prospecciones y captura del material en esta comunidad, y el apoyo y colaboración de Jose Luis Romo en los muestreos realizados en esta comarca.

## Bibliografía

BAIXERAS, J. & VIVES MORENO, A. 1988. Contribución al conocimiento del género *Epinotia* Hübner [1825] en la Península Ibérica (Lepidoptera: Tortricidae). *SHILAP, Revista de Lepidopterología*, **16**(61): 41-46.

CHAMBON, J.P. 1999. *Atlas des genitalia males des Lépidoptères Tortricidae de France et Belgique*. I.N.R.A., Paris, 400 pp.

NEL, J. 2005. *Atlas des genitalia femelles des Lépidoptères Tortricidae de France (Iconographie couleur)*. *Supplément au Tome XIV de la Revue de l'Association Roussillonnaise d'Entomologie*, 114 pp.

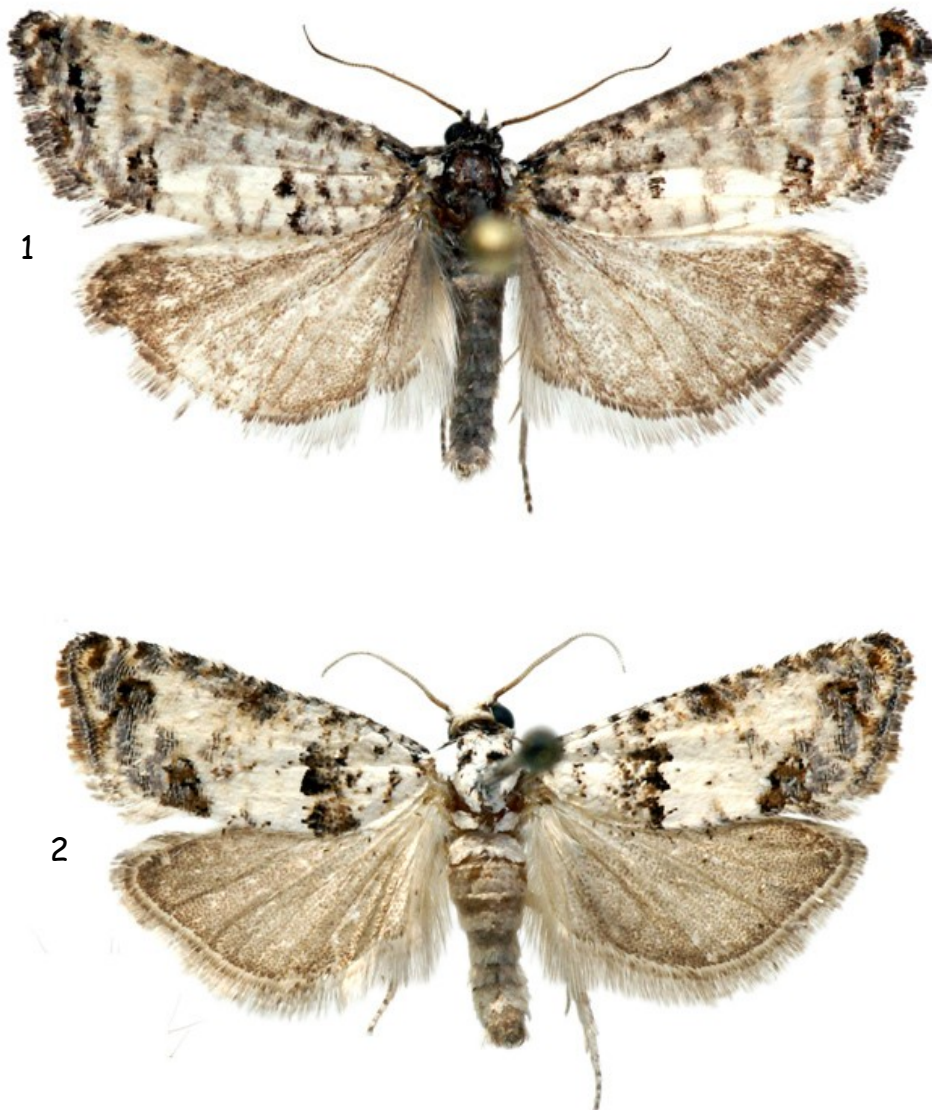
RAZOSWKI, J. 2003. *Tortricidae of Europe, volume 2. Olethreutinae*, Frantisek Slamka (ed.), Bratislava, 301 pp.

ROBINSON, G. 1976. The preparation of slides of Lepidoptera genitalia with special reference to the microlepidoptera. *Entomologist's Gazette*, 27: 127-132.

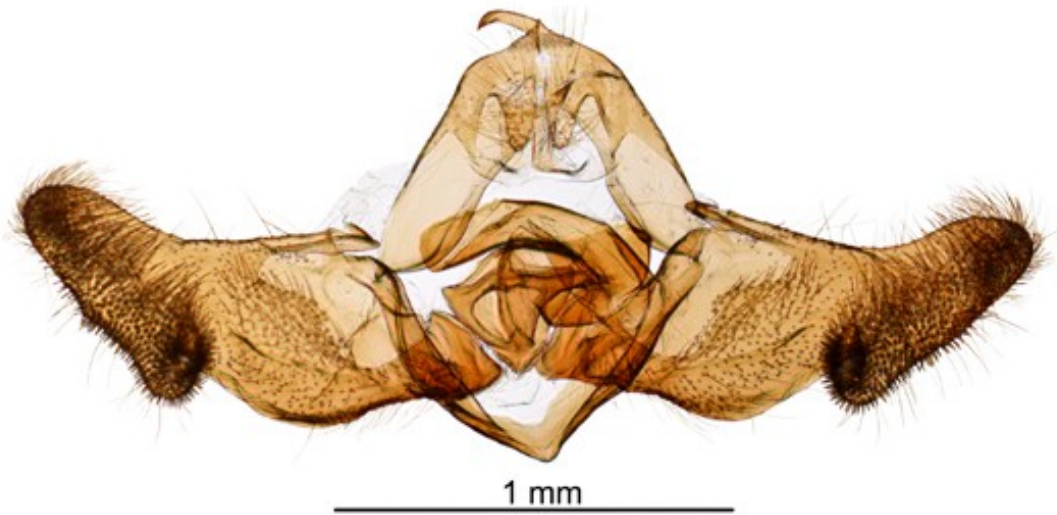
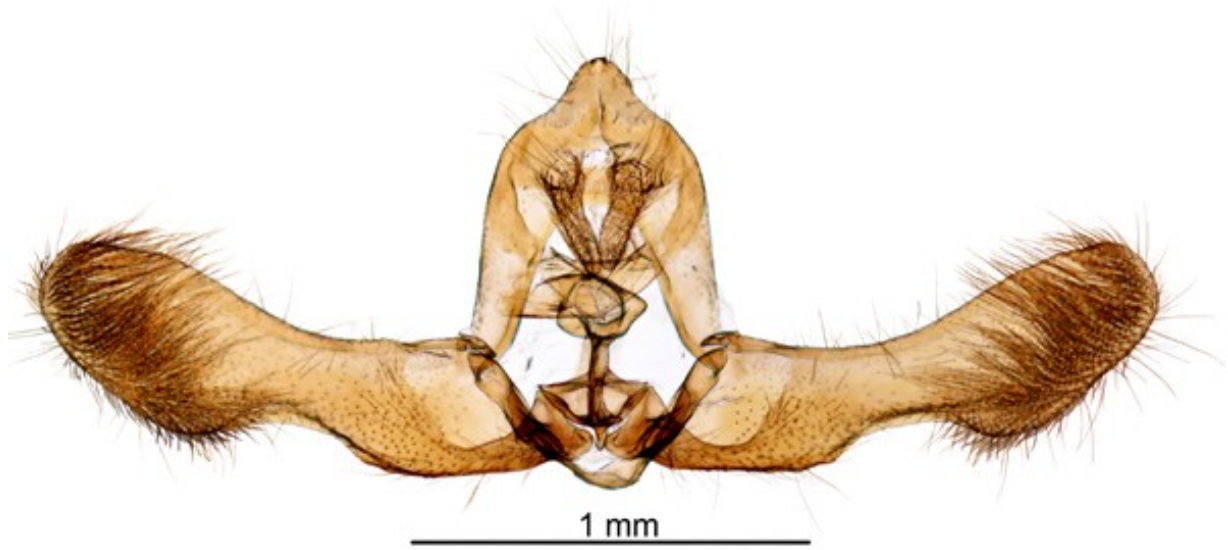
SUMPICH, J. 2011. Faunistic data of several significant tortricid species from Spain with descriptions of four new species (Lepidoptera: Tortricidae). *SHILAP, Revista de Lepidopterología*, 39(154): 141-153.

TREMATERRA, P. 2010. *Clepsis trifasciata* sp. n. with notes on some Lepidoptera Tortricidae from Kirgizstan. *Journal of Entomological and Acarological Research Serie II*, 42(1): 1-10.

VIVES MORENO, A. 2014. Catálogo sistemático y sinonímico de los Lepidoptera de la Península Ibérica, de Ceuta, de Melilla y de las islas Azores, Baleares, Canarias, Madeira y Salvajes (Insecta: Lepidoptera). *Suplemento de SHILAP, Sociedad Hispano-Luso-Americana de Lepidopterología*, Madrid, 1184 pp.



Figs. 1-2.- Habitus. 1.- ♂ *Pelochrista lugubrana* Treitschke, 1830. 2.- ♂ *Epinotia dalmatana* (Rebel, 1891).



**Figs. 3-4.- Genitalias.** 3.- *Pelochrista lugubrana* Treitschke, 1830 (prep. genit. 5788JG). 4.- *Epinotia dalmatana* (Rebel, 1891) (prep. genit. 5787JG).