

BROCHES DE CINTURÓN DE ÉPOCA VISIGÓTICA EN EL MUSEO ARQUEOLÓGICO DE MAHÓN

Son estos broches unas de las pocas piezas visigóticas halladas en las Islas Baleares y que tal vez permitirían revisar la idea de que todas las tradiciones llegadas hasta aquí son mediterráneas de índole bizantina, faltando en su totalidad tradiciones visigóticas del interior de la Península, aunque una de las piezas del Museo seguiría corroborando esta idea:

Broche de cinturón escutiforme, del que tenemos un paralelo balear en el hallado en Ibiza, en la necrópolis paleocristiana de la finca de "Ca'n Pollo" de Santa Eulalia del Río, y que hoy se conserva en el Museo Arqueológico de Barcelona; el broche se encontró entero, es decir, placa y hebilla, y presenta una decoración de puntos y líneas onduladas; es este, el tipo más corriente también en Cataluña.¹ El que está en el Museo Arqueológico de Mahón fue hallado en la finca de Torre-Llisa Nou, del término municipal de Alayor y le falta la hebilla. La placa mide 0'050 m. de longitud, 0'030 m. de anchura máxima y 0'013 m. de grosor máximo. En el anverso presenta una decoración, incisa figurativa representando un caballo bordeado de decoración geométrica con cierta similitud a la decoración de una placa hallada en Itálica (Sevilla), también hoy en el Museo Arqueológico de Barcelona.² Conserva la charnela en las dos anillitas de uno de los lados estrechos y en el opuesto, que es redondeado, presenta tres anillitas de sujeción a la correa, una de las cuales está rota.

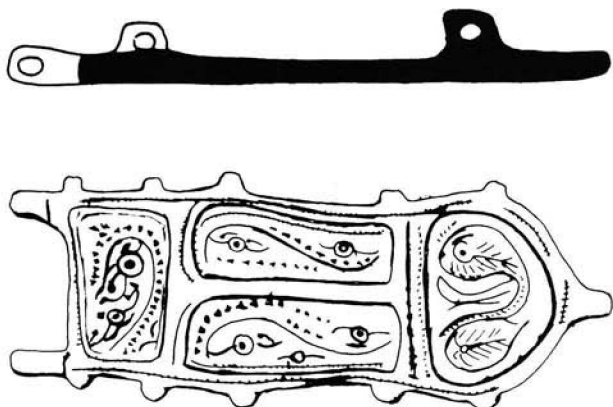
Este tipo de broches de cinturón está datado como del siglo VI-VII que coincidiría con la fecha que nos da M.^a Luisa Serra para los mosaicos de tipo africano de la Basilica paleocristiana de la Isla del Rey en el puerto de Mahón, cuando dice: "dadas sus características pueden fecharse estos mosaicos como del siglo VI de JC, cuando los bizantinos, aliados de Atanagildo acuparon las islas y el Levante español".³

1 Pedro de Palol "Fíbulas y broches de cinturón de época visigoda en Cataluña".

2 Nils Aberg. "Franken und Westgoten in der Volkerwanderungszeit" pág. 232, figura 368.

3 María Luisa Serra "Breve Guía del Museo de bellas artes de Mahón", pág. 8.

Sin embargo, el otro broche de cinturón, de perfil liriforme es del tipo considerado como "castellano" por Palol y que por tanto responde a tradiciones del interior de la Península. Santa-Olalla, en cambio, incluye este tipo en el período bizantino en su clasificación en tres períodos: Gótico, Visigótico y Bizantino, y lo data desde el 621 de JC, con Suitila, al 711 de JC.⁴



José Ferrandis sigue la clasificación de Santa-Olalla en tres períodos, pero sin asociar el grupo bizantino a las tradiciones mediterráneas, pues al clasificar los broches de cinturón, a este tipo los incluye en el grupo bizantino y los denomina "típicamente español" coincidiendo con Palol en la corriente de tipo castellana.⁵ Las opiniones de Zeiss y Palol de que las placas de cinturón escutiformes indican relaciones con Bizancio mientras que las liriformes son de tipo castellano, coinciden.⁶

El broche del Museo de Mahón fue hallado en una cueva del barranco de Binisafuller, en el término municipal de San Luis. Sólo se encontró la placa, mide 0'081 m. de longitud, 0'008 m. de grosor y 0'032 m. de anchura máxima, es de forma rectangular con uno de sus lados más estrechos redondeados, presenta cuatro cuerpos decorativos con motivos vegetales muy estilizados y punteados, a los costados y de forma simétrica presenta pequeñas protuberancias, cinco a cada lado

⁴ Julio Martínez Santa-Olalla. "Esquema de la arqueología visigoda". De la revista *Investigación y Progreso*. Núm. 1 año 10, .pág. 103.

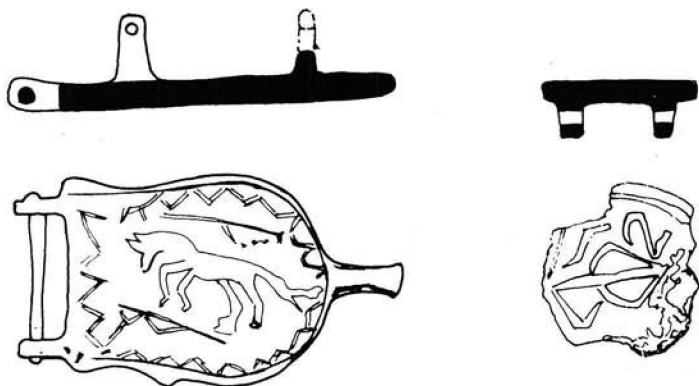
⁵ Menéndez Pidal. "Historia de España". Tomo III. Cap: "De las artes decorativas visigodas".

⁶ Zeiss, Hans. "Los elementos de las artes industriales visigodas".

y una más acusada en el borde redondeado. En el reverso, tres anillas de sujeción a la correa y otras dos en el lado estrecho opuesto al redondeado, donde se encontraría la charnela de unión con la hebilla; estas dos piezas últimas faltan.

Nils Aberg ve en la decoración de este tipo de placas una estilización de cabezas de ave junto con motivos vegetales encontrándole analogías con motivos decorativos de la Italia longobarda, lo cual utiliza para demostrar las relaciones que debieron existir durante el siglo VII entre los diversos pueblos germanos del Mediterráneo.

En cuanto a los paralelos de los broches de cinturón liriformes todos ellos se han encontrado en ajuar de necrópolis, como la placa de Hinojar del Rey (Burgos), o las dos de la Vega de Santa María en la provincia de Toledo, o como las preciosas placas de la necrópolis de San Juan de Baños (Palencia), aunque no se las encontró en tumba sino entre el material de despojo.⁷ También tenemos otros paralelos andaluces, como el procedente del cementerio de Mangan (Granada), hoy en el Museo Arqueológico Provincial de Granada.



Sin embargo, en Cataluña no se han encontrado necrópolis visigóticas, todas son de tradición romana. En Cataluña, todos los hallazgos de broches de cinturón de este tipo han sido ocasionales, excepto en el Castro de Rosas.⁸ Aparte de éstos de Rosas, tenemos paralelos

⁷ Palol, Pedro de. "Excavaciones en la necrópolis de San Juan de Baños". *Excavaciones Arqueológicas de España*, Núm. 32.

⁸ Palol, Pedro de. "Problemas de la Prehistoria y de la Arqueología Catalanas". *II Symposium de Prehistoria Peninsular*. 8-11 de Octubre de 1968, pág. 257.

catalanes en Ampurias, San Julián de Ramis, Tárrega, Pinera, etc., todos ellos publicados por el Dr. Palol en "Fíbulas y broches de cinturón de época visigoda en Cataluña" ya consignado en este trabajo anteriormente.

La placa que nos ocupa es un hallazgo casual y haría falta investigar más a fondo sobre el terreno donde se halló y sus alrededores que acaso nos darían una pista sobre el poblamiento de Menorca en aquellos siglos o de sus relaciones, pues hasta el momento nada se sabe.

También en el Museo de Mahón se encuentra un fragmento de placa de cinturón (con el número de inventario 218) que fue hallado en las excavaciones practicadas en Torre de'n Gaumés, en el término municipal de Alayor, por el notario menorquín Flaquer, en la campaña de excavaciones de 1943. Este fragmento presenta en el anverso un monograma inciso y en el reverso dos anillitas de sujeción a la correa. Son sus medidas 0'023 m. de longitud, y 0'019 m. de anchura máxima. Flaquer la publica con el resto de material de la campaña en el Noticiario Arqueológico Hispánico.⁹ También nos habla Flaquer de unas tumbas excavadas en la roca que se hallan en las cercanías del poblado y de las casas prediales y las cataloga como romanas, pero hasta la fecha no se ha vuelto a investigar sobre ello por lo que no tenemos más datos que clarifiquen si la placa perteneció al ajuar de una necrópolis.

La importancia de estos broches radica en que han sido hallados "in situ", es decir que no han llegado a este Museo por medio de colecciones particulares cuya procedencia se ignore. El hallazgo de dos de ellos fue casual, mientras que el tercero se consiguió mediante excavación pero realizada hace ya años y no nos aclara su contexto; por ello sería interesante dedicar algunos esfuerzos de la investigación moderna, de técnicas algo más avanzadas, en este sentido, puesto que el mundo visigótico es prácticamente desconocido en las Baleares.

CRISTINA RITA LARRUCEA

⁹ Flaquer Fábregas, J.—Alayor (Menorca), Torre d'en Gaumés. Excavaciones de 1943. Noticiario Arqueológico Hispánico. I Cuadernos 1-3.