

NOTAS PARA EL ESTUDIO SOCIOLOGICO DEL COLEGIO UNIVERSITARIO DE LOGROÑO

*J. M.^a García-Ruiz**

*H. Herrera Soler***

*J. J. Serrano Zapatería****

El presente trabajo surge como resultado de una encuesta que efectuaron los departamentos de Geografía, Filología Inglesa y Estadística del Colegio Universitario de Logroño entre la mayoría de los alumnos del centro (1). Esta encuesta tenía dos objetivos fundamentales. En primer lugar, dar los primeros pasos hacia un estudio sobre la diversificación funcional de la capital riojana. Y en segundo lugar, contar con una información básica acerca del alumnado, lugar de origen, distribución por edad, estructura económica, gustos personales, nivel cultural, etc. El interés del trabajo radica en el hecho de que la bibliografía existente en análisis de este tipo es prácticamente nula (2) y en averiguar hasta qué punto el Colegio Universitario de Logroño se inscribe dentro de un contexto regional.

* Departamento de Geografía. Colegio Universitario. Logroño.

** Departamento de Filología Inglesa. Colegio Universitario de Logroño.

*** Departamento de Estadística. Colegio Universitario de Logroño.

(1) En la elaboración de los datos han intervenido de manera directa M.^a J. CHASCO, J. A. ESCALADA, A. LEUZA, A. RAMÍREZ, M.^a T. RIVAS y E. VICENTE, todos ellos alumnos de 2.^o curso de Matemáticas del Colegio Universitario de Logroño. Algunos de los gráficos han sido dibujados por P. LACAMBRA y F. TEJERO.

(2) EQUIPO URBANO, 1971. *El papel metropolitano en la ciudad de Barcelona: La influencia de la Universidad y de las grandes clínicas*. "Revista de Geografía", 5 (1-2): 108-122. Barcelona.

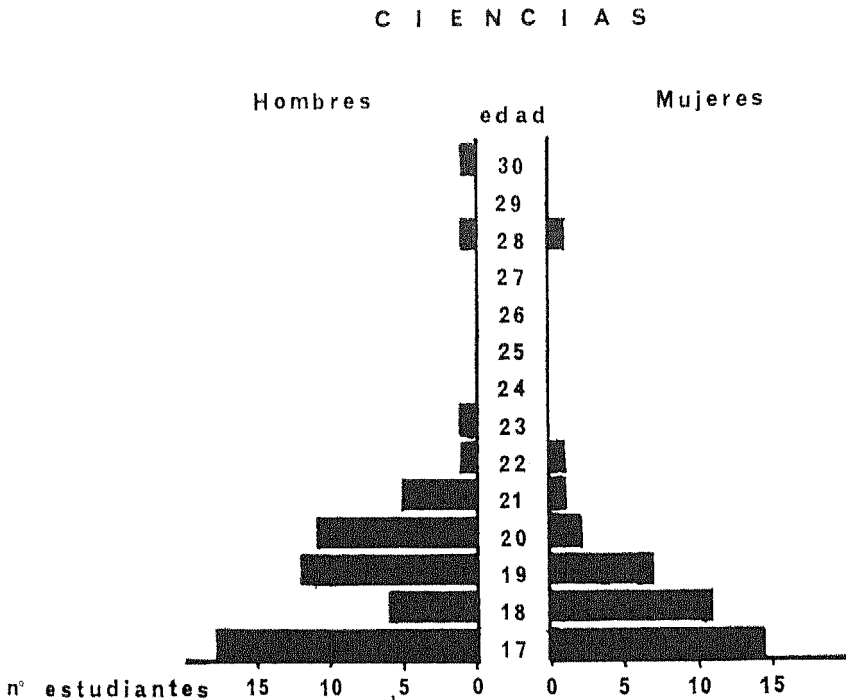
TATJER, M., 1970: *El área de influencia de la Universidad de Barcelona: procedencia geográfica de los estudiantes de la Facultad de Filosofía y Letras*. "Estudios Geográficos", 118: 163-175. Madrid.

El estudio plantea en la primera parte la distribución de la población estudiantil por sexo y edad, para pasar posteriormente a la procedencia de los alumnos, movimientos diarios hacia la capital y, por último, la situación económica básica: profesiones de los padres y niveles medios de ingresos. En la segunda parte del presente artículo podrá encontrar el lector los resultados más puramente sociológicos de la encuesta. Todos los datos vienen referidos al curso escolar 1974-75.

I.—LA FUNCION REGIONAL DE LA CIUDAD DE LOGROÑO: EL EJEMPLO DEL COLEGIO UNIVERSITARIO

a) Composición por sexo y edad

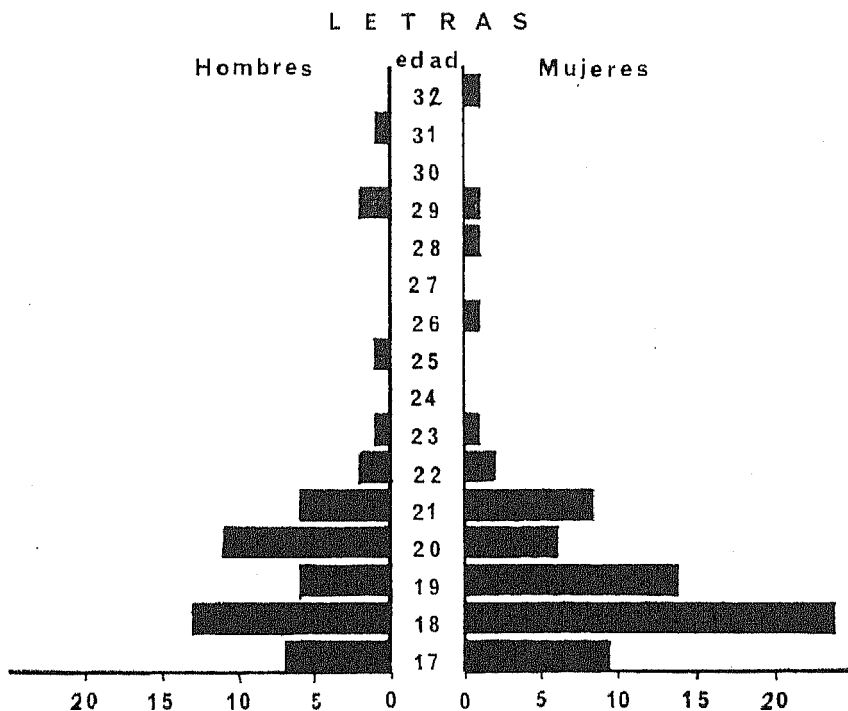
En principio, hay que tener en cuenta que las cifras en que nos movemos no suponen nunca una cantidad importante. El número total de alumnos es todavía reducido y por ello puede darse el caso de que en determinadas circunstancias las cifras no sean del todo representativas. No obstante, por lo que respecta a la composición por sexo y edad los resultados pueden ser perfectamente válidos.



En total aparecen 106 hombres y 105 mujeres (3), equilibrio que se rompe en cuanto se analiza el problema por ramas de especialidad. En Letras, el 57,5 por ciento de los estudiantes son mujeres, mientras que en Ciencias sólo alcanzan al 39 por ciento. Las diferencias están dentro de la lógica de ambas carreras en España, si bien desde 1970 se aprecia un incremento del porcentaje de varones en las especialidades de Letras y, de la misma forma, una mayor afluencia de mujeres en las Facultades de Ciencias.

Las pirámides adjuntas representan la distribución por edades tanto en Letras como en Ciencias. Ambas figuras se alejan del esquema teórico de una pirámide, sobre todo por su brevedad, su extrema irregularidad y porque acaban bruscamente, con una serie de individuos aislados que corresponden a edades superiores a los 23 años. Normalmente, en cualquier Facultad española la pirámide tiene todavía suficiente anchura hasta los 28 años, fenómeno que no se presenta en el Colegio Universitario de Logroño por ser centro de reciente creación en el que funcionan solamente dos cursos.

(3) El número de respuestas a las preguntas efectuadas oscila entre 200 y 225. El número total de alumnos del centro es de 285.



Así, pues, la característica fundamental de ambas pirámides es su juventud. En Letras la barra más ancha corresponde a los 18 años y en Ciencias a los 17. En cuanto se supera la barrera de los 21 años el gráfico se estrecha rápidamente, siendo Letras la que cuenta con mayor número de personas mayores. La razón parece encontrarse en que los estudios de Letras son más fáciles de seguir por parte de personas que están trabajando, mientras en Ciencias las prácticas de laboratorio obligan a una dedicación más intensiva.

b) Area de influencia del Colegio Universitario

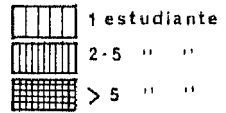
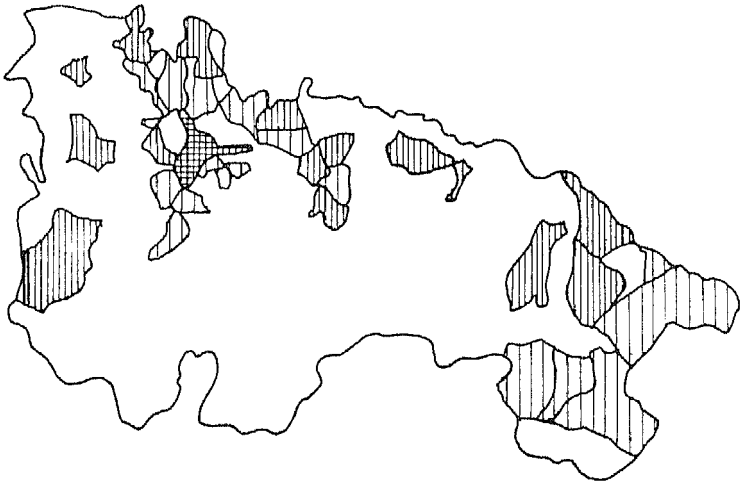
La gran mayoría de los estudiantes del Colegio Universitario de Logroño procede de la propia provincia. Tan sólo un 13 por ciento corresponde a población estudiantil extraprovincial, sobre todo de regiones adyacentes. Navarra es la provincia que aporta mayor número de estudiantes, seguida de Burgos y Alava, con la particularidad de que muchos de ellos pertenecen a la zona ribereña del Ebro, la más próxima a Logroño capital (4). El resto lo constituyen una serie de provincias con uno o dos estudiantes, alguna de ellas (Palencia, Huesca, León) sin ningún tipo de relación directa con la propia Logroño: la ausencia de especialidades de Ciencias o incluso problemas de selectividad justifican esa extraña influencia de la Universidad riojana.

Ciñéndonos a la atracción del Colegio Universitario en la provincia de Logroño, hay que constatar que el 60 por ciento de los estudiantes proceden de la capital. No existe, pues, una polarización de los restantes núcleos rurales y urbanos hacia la capital regional. En el mapa adjunto puede comprobarse que tan sólo los pueblos más próximos a Logroño se sienten sensiblemente atraídos. La Ribera del Ebro y el valle del Najerilla son los sectores más destacados, sobresaliendo Haro y, sobre todo, Nájera como los núcleos que aportan mayor número de alumnos (5). Hacia el Este, Arnedo y Calahorra, dos de los centros más importantes en la jerarquía urbana provincial, proporcionan también una cifra superior a la de otros centros. La Sierra de la Demanda y Tierra de Cameros, al Sur de la provincia,

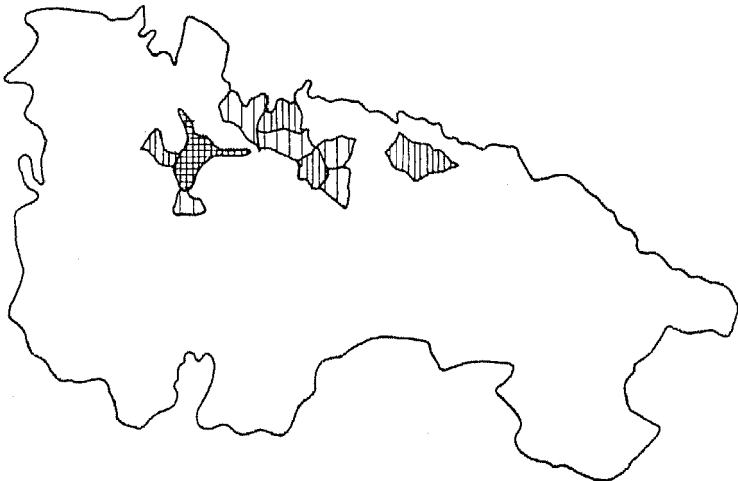
(4) Destacan, por ejemplo, Tudela y Viana, cada una con tres alumnos. Debe tenerse en cuenta, no obstante, que las cifras están tomadas directamente de la encuesta y que hubo un porcentaje relativamente elevado que por diversas causas (ausencia, sobre todo) no contestó.

(5) Nájera (11 alumnos), Haro (5), Calahorra (5), Murillo de Río Leza (3), Alesanco (3), etc.

AREA DE INFLUENCIA DEL COLEGIO UNIVERSITARIO DE LOGROÑO



MIGRACIONES PENDULARES DIARIAS



dejan un enorme espacio en blanco. La despoblación a que se han visto sometidos desde los años 50 y la ausencia generalizada de jóvenes son los factores que influyen en este sentido. En definitiva, las áreas más próximas, con mejores comunicaciones, mayor número absoluto de habitantes y niveles de renta más elevados son lógicamente las que cuentan con más alumnos en el Colegio Universitario de Logroño.

Hay que tener en cuenta también que no todos los alumnos que realizan C.O.U. en la provincia inician luego sus estudios universitarios en Logroño, sobre todo por lo que respecta a los Institutos no situados en la capital. La razón es bien sencilla: en caso de ir a estudiar a Logroño van a tener que desembolsar una cantidad importante en alojamientos, aparte de la cuota mensual del Colegio Universitario. En total, los gastos serán semejantes y aún superiores a los efectuados en cualquier otra Universidad española, con la particularidad de que ésta goza de más prestigio de cara al alumnado y de que en ella se pueden cursar muchas más especialidades (6). De momento, pues, el Colegio Universitario de Logroño afectará de manera especial a la capital, y en segundo término, a una serie de núcleos próximos (7). De ahí que las migraciones pendulares diarias tengan una importancia relativa muy grande.

En efecto, el 45 por ciento de los alumnos no residentes en Logroño capital se desplazan diariamente desde su pueblo hasta el Colegio Universitario. En el mapa número 2 aparecen reflejados los núcleos de la provincia a que afectan estos movimientos. Como en el caso del mapa 1, los municipios más implicados son los más próximos, destacando de nuevo Nájera, bien comunicada con la capital y con una originaria población estudiantil muy abundante. Estas migraciones diarias tienen también algún interés para otras provincias ad-

(6) A la pregunta de por qué estudian en el Colegio Universitario, un 33 % de Letras y un 26 % de Ciencias respondió que por razones económicas; un 23 % de Letras, por influencia de los padres y un 19 %, por razones de proximidad. De hecho, factores todos ellos íntimamente relacionados entre sí. En realidad, la casi totalidad del alumnado hubiera preferido seguir sus estudios fuera de Logroño. Zaragoza es, con mucha ventaja, la ciudad a la que se hubieran dirigido en mayor medida. Madrid, Pamplona y Barcelona son, por este orden, Universidades más secundarias para los estudiantes riojanos. El deseo de salir de una pequeña ciudad, el enfrentarse con otros problemas en Universidades más comprometidas y liberarse de la omnipresencia familiar son los factores que señalan el deseo de salir a otra ciudad, aparte del mayor prestigio de otras Universidades, ya apuntado antes.

(7) De todas formas, hay que tener en cuenta que la capacidad actual del Colegio Universitario de Logroño no permitiría absorber más que una pequeña parte del alumnado universitario riojano.

yacentes, por el hecho de que Logroño capital queda muy cerca de Navarra y Alava. Viana, importante núcleo en expansión situada a 9 km. de Logroño, es el más destacado en este sentido.

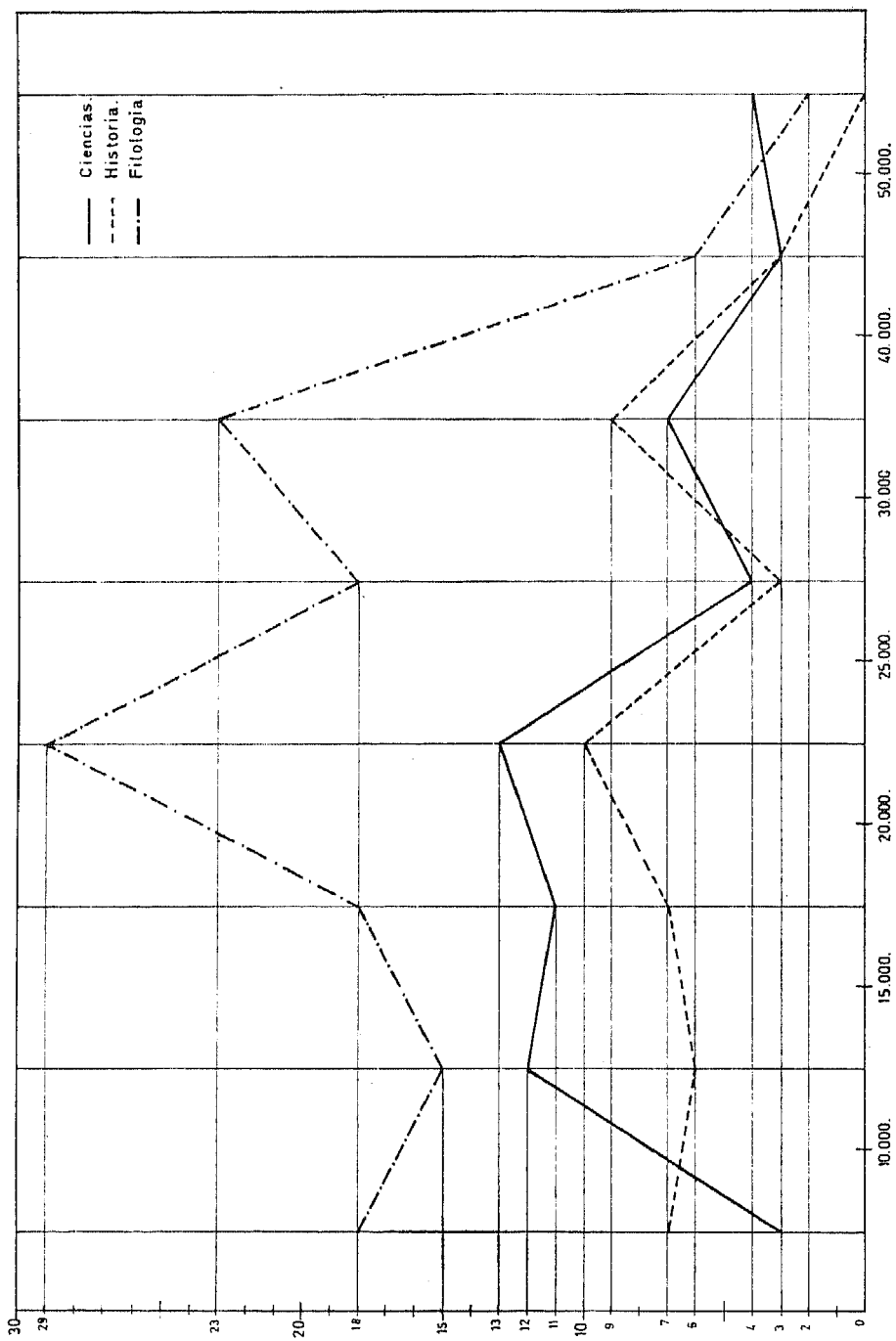
c) Estructura socio-profesional del Colegio Universitario

Si pretendemos analizar el papel del Colegio Universitario dentro del contexto regional logroñés tendremos que estudiar siquiera sea someramente las relaciones entre sociedad y Universidad. Un sistema muy elemental consiste en averiguar el *status* en que podemos englobar a la mayoría de los estudiantes a partir de la profesión y del nivel de ingresos de sus padres.

Por lo que respecta a la profesión no nos hemos encontrado con ningún problema, pero en los niveles de renta las cifras son a veces muy discutibles. Muchos alumnos desconocen realmente lo que ganan sus padres, y en otros casos lo ocultan o lo desfiguran de manera intencionada, sospechando posibles implicaciones fiscales de la encuesta. El número de alumnos que no contestó a esta cuestión fue el mayor de todas las preguntas efectuadas.

En líneas generales, el Colegio Universitario responde a un nivel medio muy claro. El 25 por ciento está constituido por empleados y funcionarios, que en España engrosan de manera generalizada la clase media. El 16 por ciento está integrado por industriales y el 15 por ciento por agricultores. Ganaderos, obreros, médicos, ingenieros, abogados y comerciantes proporcionan cifras muy inferiores. Las profesiones liberales y los empresarios industriales no son, pues, en contra de lo que pudiera parecer, dos de los grandes apartados de la estructura socioprofesional. La razón se encuentra, sin duda, en que las clases más adineradas de la sociedad logroñesa disponen de recursos financieros suficientes como para enviar a sus hijos a estudiar a otras Universidades. Por otra parte, hay que tener en cuenta que las profesiones tradicionalmente selectas —ingeniería y arquitectura— no pueden estudiarse en Logroño, y de ahí que el Colegio Universitario riojano quede casi exclusivamente para la clase media local. Las clases obreras, relativamente abundantes en la capital, apenas están representadas en el colegio, abriéndose en este sentido una brecha entre realidad regional e institución universitaria.

En cuanto al nivel de ingresos, las cifras están en estrecha relación con lo apuntado hasta ahora. En el gráfico correspondiente



NIVEL DE INGRESOS MENSUALES .

puede apreciarse que la máxima frecuencia tiene lugar entre 20 y 25.000 pesetas mensuales, lo cual corresponde a un nivel medio muy claro. Otro de los vértices se sitúa entre las 30 y 40.000 pesetas. A partir de 40.000 la curva desciende vertiginosamente, manteniéndose en parte en las especialidades de Ciencias. Más importantes son las cifras de familias con ingresos inferiores a 20.000 pesetas, sobre todo por lo que respecta a Filología y Geografía e Historia. De ahí que el número de becados y de alumnos que se financian los estudios con el trabajo personal sea mayor en Letras que en Ciencias (8).

II.—ALGUNOS ASPECTOS DE LA BASE CULTURAL DE LOS ESTUDIANTES ANTES DE LLEGAR AL COLEGIO UNIVERSITARIO

Anteriormente se ha estudiado el ambiente socio-económico del alumnado; esta segunda parte va a versar sobre la base cultural del alumno antes de llegar al Colegio Universitario, y finalmente en la tercera se hará un estudio de la iniciativa personal del estudiante, en aquellos campos en los que él se manifiesta con mayor libertad tanto de los imperativos académicos como de los familiares.

Las distintas preguntas que aquí se formulan tienen por objeto analizar algunos aspectos, a grosso modo, del plano académico. En ningún momento hay pretensiones de hacer una evaluación, un test o un examen de admisión. Tan sólo se pretende identificar al alumno y su posible base cultural. Para ello se ha intentado saber la distribución de alumnos por secciones, los tipos de centros en los que estudiaron antes de llegar al Colegio Universitario y la participación que tuvieron en su formación, reflejada de una manera más directa en las prácticas de laboratorio para los de Ciencias y en el estudio de las lenguas vivas para los de Letras.

(8) Dieciséis alumnos de Letras y diez de Ciencias trabajan para poder pagarse los estudios. En el apartado de becas, las diferencias son menores y pueden responder a un número de alumnos más elevado en Letras que en Ciencias: el 53 por ciento de las becas corresponden a Letras y el 47 por ciento restante a Ciencias.

a) **Sección a la que pertenecen**

Curso 1974/75 (9)	Sección de Letras:	1.º— 93 alumnos
		2.º— 56 alumnos
	Sección de Ciencias:	1.º—111 alumnos
		2.º— 25 alumnos

En este cuadro se observa un ligero predominio de la Sección de Letras sobre la de Ciencias, aunque el ritmo de incremento de matrícula experimentado este curso en ambas secciones es muy revelador. Ciencias ha doblado el número de matrícula respecto al curso anterior, bien es verdad que el poner en funcionamiento segundo de Ciencias ha contribuido notablemente a este incremento; no obstante, el número de primero de Ciencias es más del doble del de segundo. Si en Letras no se puede hablar de múltiplos de dos, si se puede hablar de grandes incrementos, ya que el número de matrícula es el mismo que en el curso anterior, a pesar de haber desaparecido nocturno. Por tanto, cabe esperar que se mantenga el ritmo de crecimiento en cursos sucesivos.

b) **Tipo de centro en el que cursó bachillerato superior y C.O.U.**

El 60 por ciento aproximadamente proviene de la Enseñanza Privada y el 40 por ciento de la Enseñanza Estatal. Porcentajes que reflejan claramente el tipo de sociedad que predomina en el Colegio, según se apuntaba en la primera parte de este estudio. Por otra parte, esa respuesta es muy significativa si se piensa que ese 40 por ciento de la E. E. equivale a la capacidad total de dichos centros, ya que tienen el número de matrícula siempre a tope, de aquí que los estudios universitarios quedan fuera del alcance de muchos riojanos por falta de puestos gratuitos en la Enseñanza Media.

(9) Con objeto de tener una imagen real de la composición de las secciones, se usa en este apartado el número de alumnos matriculados en lugar del número de alumnos que responden a la encuesta. Para apreciar el ritmo de incremento de matrícula se han utilizado las Memorias de los dos primeros años del Colegio. En el 72-73, en Ciencias había 99 alumnos; en Letras Diurno, 50, y Nocturno, 90. En el 73-74: Ciencias, 71 —todavía no se había implantado segundo—; Letras Diurno, 119, y Nocturno, 32.

c) **La participación del alumno a nivel intelectual**

La participación del alumno en su formación se ha querido ver reflejada en las "prácticas", por tener un aspecto menos "informativo" y ser más personales en su realización. En el bachiller y C.O.U. de Ciencias la palabra "práctica" tiene una acepción semántica más amplia que en el de Letras; pero no por ello ha tenido una respuesta más masiva, ya que de 103 alumnos que cursaron estos estudios de la rama de Ciencias: el 23 por ciento no conoció los laboratorios, el 69 por ciento hizo prácticas de Química con mayor o menor frecuencia, el 40 por ciento hizo prácticas de Física, y sólo el 25 por ciento de Biología. Si se parte del axioma de que tanto la teoría como las prácticas son partes complementarias en la educación, los porcentajes ya no pueden ser más explícitos. En el mejor de los casos los alumnos han podido recibir todo el programa de teoría, pero apenas se les ha enseñado a llevar a la práctica esas teorías. El grado de participación del alumno ha sido mínimo; se han pasado unos tests, unos exámenes, pero queda la duda de si las calificaciones que hayan podido obtener responden al nivel de formación adquirida.

Los resultados no son más alentadores en Letras, donde debido a la ausencia de probetas y péndulos en sus sistemas pedagógicos se ha centrado el estudio en las lenguas vivas. Se ha eliminado la posibilidad de haber trabajado en laboratorios, puesto que todavía son una meta a conseguir en algunos centros universitarios. Las preguntas formuladas giran en torno a una clasificación de los idiomas estudiados y si se estudiaron a nivel de lectura y traducción o de conversación y comprensión. De 120 alumnos que cursaron la rama de Letras, 85 estudiaron Francés, 9 Inglés y 26 ambas lenguas. Las razones de este desequilibrio habrá que buscarlas en la ausencia de especialistas o en problemas económicos. Esos 26 alumnos obedecen a los nuevos planes de asignaturas opcionales en C.O.U.

Dada la dificultad de una evaluación objetiva de la participación del alumno en el estudio de los idiomas, se ha creído oportuno analizar si la orientación pedagógica fue de mera lectura y traducción o también de conversación. Aproximadamente el 60 por ciento, tanto en Francés como en Inglés, han estudiado esas lenguas en el primer aspecto, o lo que es lo mismo, tan sólo han recibido información. Sólo un 40 por ciento han hecho prácticas de conversación, se les ha hecho entender que el estudio de estas lenguas es algo más que la memorización de un vocabulario más o menos pesado o un conjunto de reglas gramaticales.

III.—INICIATIVA PERSONAL

El porqué de la “iniciativa personal” en este trabajo sociológico es obvio, ya que es uno de los medios más adecuados para conocer el grado de madurez del estudiante. Previa introducción de la cantidad de dinero, que cada estudiante tiene asignada para su administración personal, el esquema que se plantea gira en torno a las aficiones, los deportes y las lecturas.

A) Cantidad de dinero de que dispone al mes

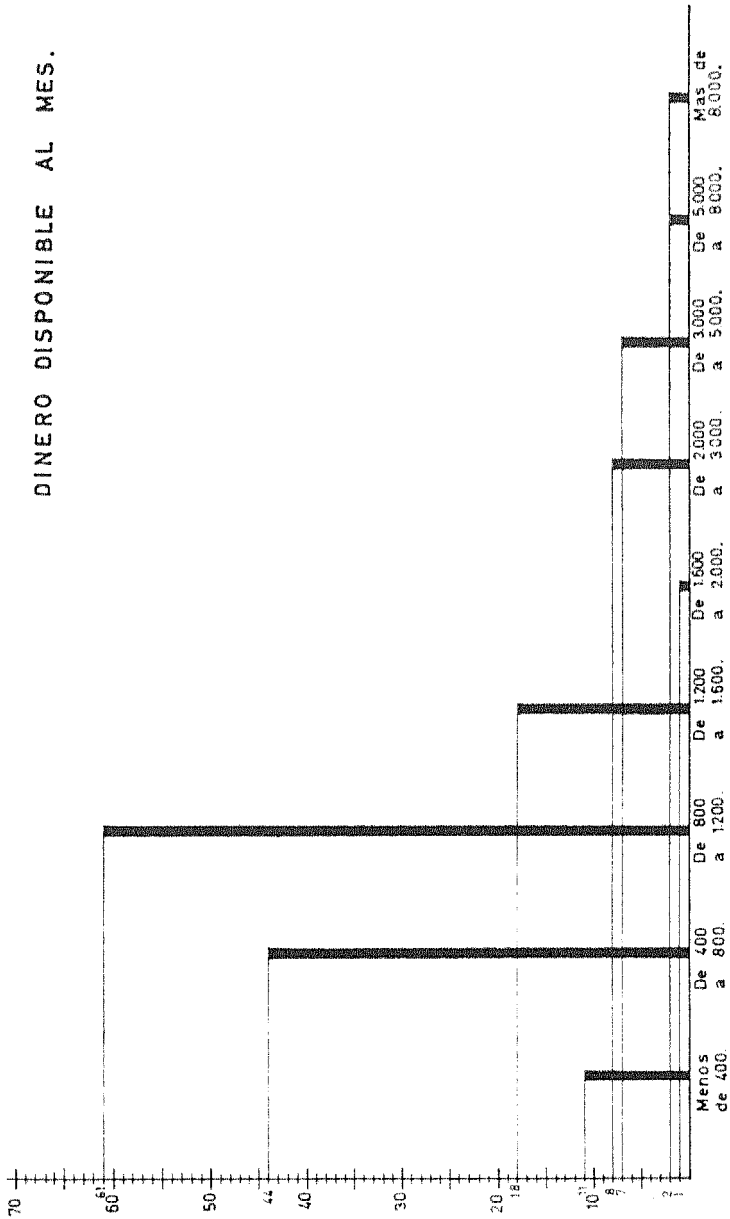
Por el gráfico se observa que la sociedad que hay detrás de los alumnos del colegio no es sociedad de extremos. Los alumnos provienen de una sociedad media, a juzgar por el dinero de bolsillo asignado al estudiante. Los límites oscilan entre las 400 y 1.600 pesetas mensuales. Cantidades que sólo suelen cubrir las necesidades elementales de un estudiante como pueden ser: café, bocadillo de las once, vino de la tarde y tal vez algún que otro paquete de cigarrillos.

Otro punto que se estudia en este mismo apartado es la procedencia del dinero personal. La asignación familiar supera el 85 por ciento, con lo que la dependencia familiar se acentúa y la libertad de una administración personal disminuye. El porcentaje de adquisición personal es bajísimo, en la Sección de Ciencias casi nulo, en tanto que en Letras apenas pasa del 20 por ciento, con un porcentaje superior en Filológicas.

Ante estos porcentajes cabe hacer un comentario sobre la conveniencia o no conveniencia de que el estudiante trabaje para conseguir ese dinero de administración personal. Si se sigue la tesis de Gandhi la conveniencia es obvia, puesto que el trabajo intelectual necesita del complemento manual. La tesis tradicional mantiene la no conveniencia, puesto que el “estudiante sólo estudia”. Pero aún en el mejor de los casos: ¿se puede poner en funcionamiento la tesis de Gandhi? ¿Cuándo?...

Ante esta pregunta surgen varios imponderantes difíciles de salvar. El primero es el tiempo, un estudiante consecuente con su profesión necesita semanas laborales por encima de las 35 horas; luego surge el imponderable de la carencia de puestos de trabajo compatibles con las actividades intelectuales. No obstante, todavía hay margen para salvar dichos imponderables si se piensa que el curso acadé-

DINERO DISPONIBLE AL MES.



mico dura ocho meses y que hay otros muchos lugares por descubrir, siempre que haya inquietud e iniciativa personal por parte del estudiante.

B) Las tres aficiones principales de los universitarios

La unanimidad al señalar las aficiones, tanto masculinas como femeninas, en Letras y Ciencias hubiera sido total de no haber sido por esa columna de los deportes de los alumnos de Ciencias. Si se analizan las aficiones apuntadas se observará que no requieren gran actividad, que tienen un signo eminentemente pasivo y que son de carácter receptivo en las que el espíritu de creación y participación apenas tiene lugar. La carga negativa de estas aficiones tiene su origen en el contexto que se dan, puesto que las tres tienen carácter de suplemento más que de complemento, en las actividades propias del estudiante, cuando por la ley de la compensación deberían desarrollarse otro tipo de actividades en las que lo dinámico tuviera mayor margen.

C) Los tres deportes que más les gustaría practicar

En el gráfico de las aficiones el deporte aparece en cuarto lugar. Dada la importancia del deporte en el estudiante, no sólo en cuanto que es motivo de relax, sino en cuanto que es fundamental para el control y dominio de la persona, al mismo tiempo que es el mejor antídoto para la claustrofobia, se ha intentado ahondar un poco más en este punto. Los tres deportes preferidos en la mujer universitaria son la natación, tenis y baloncesto. Deportes que normalmente requieren poco esfuerzo, por ser deportes de carácter esporádico y de temporada, debido a la falta de instalaciones apropiadas. El valor formativo de los deportes señalados es mínimo con relación a esos deportes sencillos y casi desprestigiados en el momento de su elección, como puedan ser el atletismo y la gimnasia.

En los tres deportes masculinos seleccionados no se observa gran cambio respecto de los femeninos. Apenas hay variantes, el deporte de masas sustituye al baloncesto y quedan en la misma posición la natación y el tenis; cabe hacer notar aquí la inclusión de la pelota como deporte regional que es. Por tanto, los criterios deportivos del estudiante universitario son poco atractivos también y se llega a la

AFICIONES.

- CIENCIAS MASCULINO.
- ▨ CIENCIAS FEMENINO.
- ▧ LETRAS MASCULINO.
- ▩ LETRAS FEMENINO.



conclusión de que el universitario no ha sabido descubrir el deporte todavía, el valor de control de la espiración e inspiración, del equilibrio en unas paralelas, ni la armonía de unos movimientos rítmicos.

D) La iniciativa personal en la selección de lecturas

El estudio de la "iniciativa personal" desde el punto de vista de las lecturas tiene distintos apartados, ya que se consideran los periódicos, las revistas, las obras literarias y los ensayos.

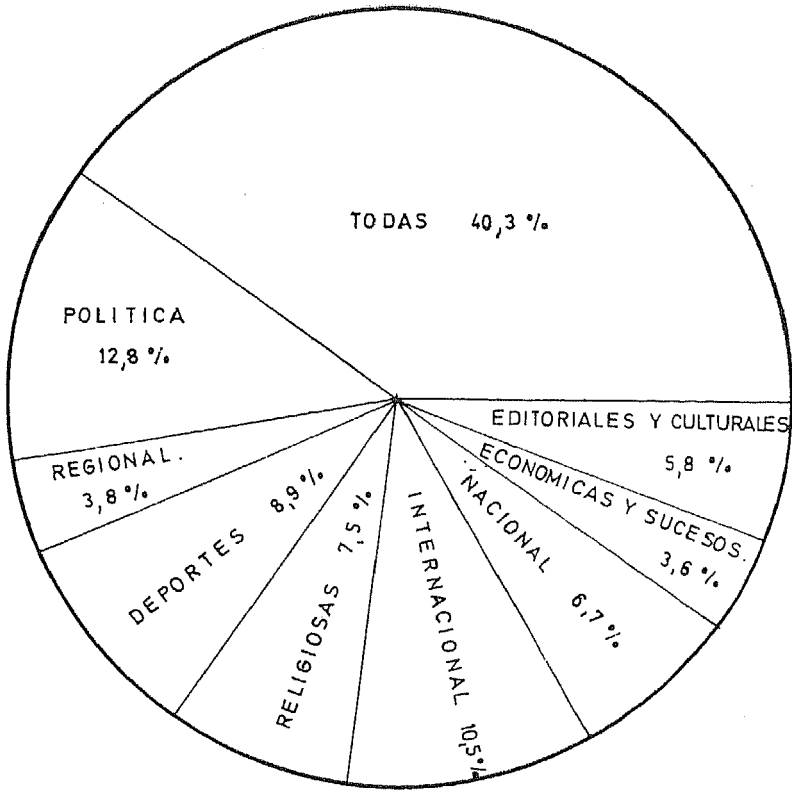
a) En la *lectura de periódicos* se ha intentado analizar la frecuencia de lectura, el tipo de periódico que se lee y las secciones más leídas. De acuerdo a la frecuencia de lecturas cabe destacar:

- 1) El número de estudiantes que no lee la prensa es insignificante.
- 2) Aproximadamente la mitad de los estudiantes leen la prensa diariamente.
- 3) Hay predominio de los que leen los periódicos tres días a la semana sobre los que los leen el resto de los días.

Cabría comentar algunas posibles razones de por qué tres días a la semana y no cuatro o dos. Pudiera ser que la razón de esta frecuencia se debiese al "ocio" de sábados y domingos y al papel que juegan los medios de comunicación en las páginas deportivas de los martes, día en el que semana tras semana el estudiante reactualiza su cultura balompédica. Cultura que a veces requiere la prensa de sábados y domingos para ambientación y mentalización, aunque esta prensa también pudiera usarse como medio de información de cartelera, o en el mejor de los casos para una puesta al día en las páginas políticas, económicas, editoriales y demás boletines informativos.

Al hablar del tipo de prensa leída se llega a la conclusión de que predominan los periódicos de ámbito local o regional: *Nueva Rioja*, *Gaceta del Norte* y *Correo Español*. Todos ellos son periódicos más de divulgación que de orientación y criterio. Las razones del predominio de este tipo de prensa pueden obedecer: a problemas de distancia, la prensa catalana y madrileña llega tarde; a que los lectores, no sólo de titulares, no ven diferencias en el contenido u orientación; o finalmente, a que al lector le interesa principalmente los problemas locales o regionales.

En los sectores de secciones leídas se puede destacar ese 40 por ciento de estudiantes que leen todas las secciones. Este sería el re-



SECCIONES DE PERIODICOS.

sultado más positivo en este estudio de la iniciativa personal, si realmente el lector va más allá de los titulares. Desafortunadamente ese 5,8 por ciento de editoriales y culturales puede estar más cerca de la realidad. Entre jóvenes universitarios este porcentaje último es muy bajo. Las causas habría que buscarlas esta vez en una posible laguna en este campo de la educación, en la poca brillantez de la pluma de cronistas y editoriales o en prejuicios de procedencia.

b) *Lectura de revistas.*

Aquí se ha preguntado la frecuencia y la selección de las tres revistas que más leen. Respecto de la frecuencia se observa que en la Sección de Letras se dan las máximas de los que leen y de los que no leen, en tanto que en Ciencias se dan las mínimas. No obstante, hay que hacer constatar que a esta pregunta el 25 por ciento de los alumnos de Ciencias y el 13 por ciento de los de Letras no responden.

Porcentajes de frecuencia:

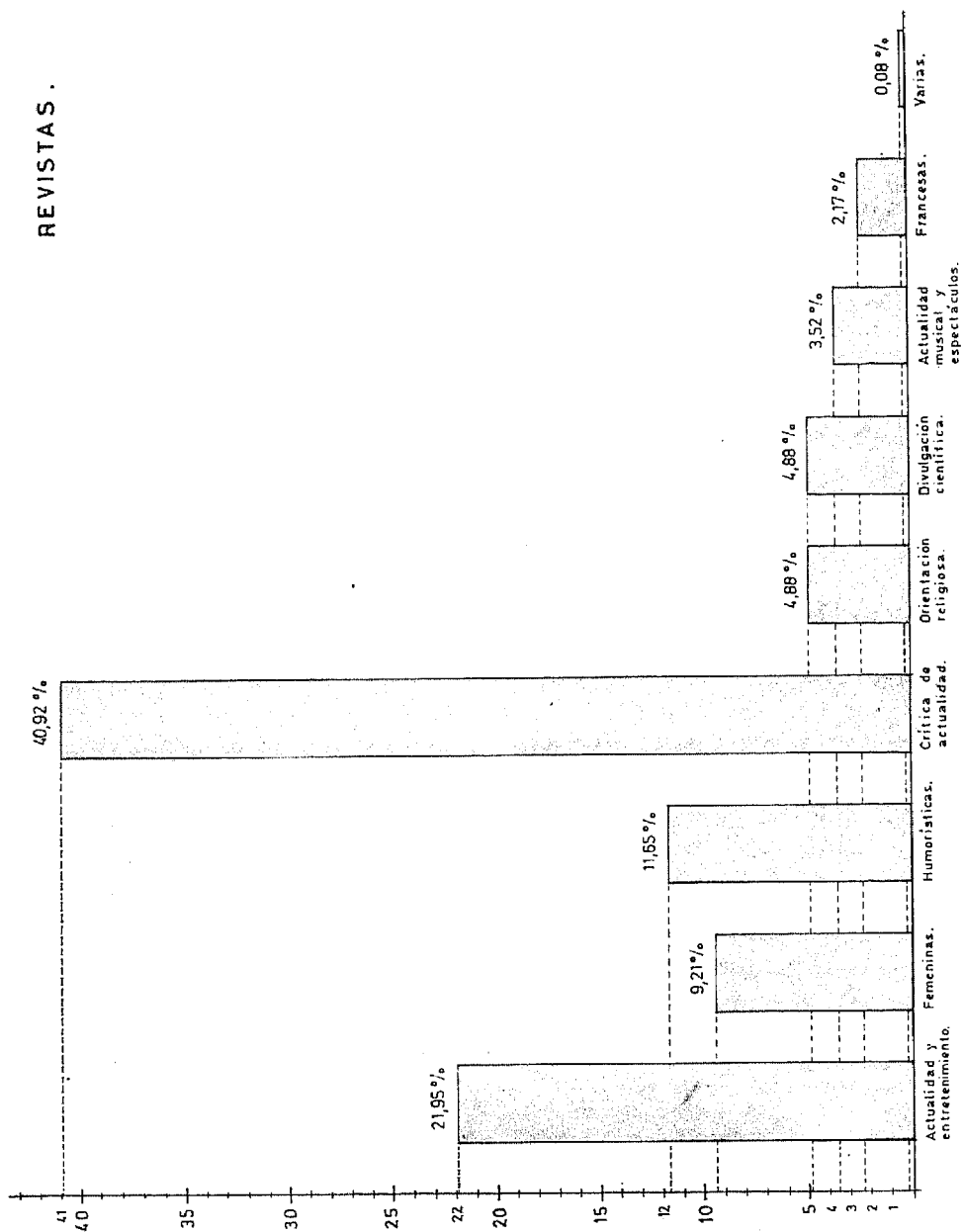
Semanal:	Ciencias, 29 %.	Letras, 43 %
Quincenal:	" 22 %.	" 28 %
Mensual	" 18 %.	" 8 %

En el gráfico de selección de revistas que más se leen y número de lectores cabe subrayar la heterogeneidad de revistas citadas, la calidad de selección y el lugar destacado de *Triunfo*. Pero para dar una visión más completa del tipo de revistas que predominan se han clasificado por temas y se han sacado los porcentajes que se exponen en este segundo gráfico de revistas.

Como balance de estos porcentajes cabe reseñar:

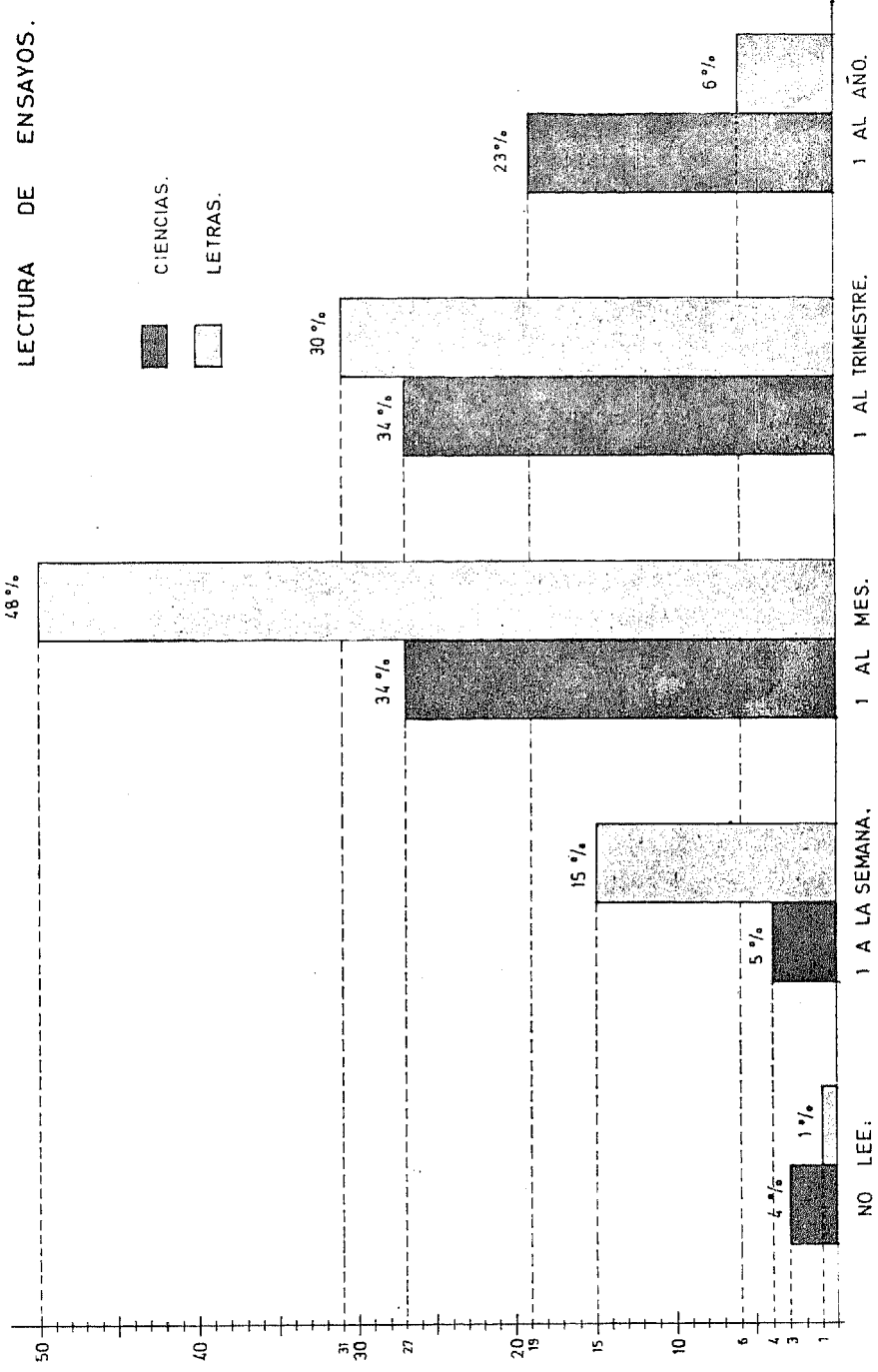
- 1) A medida que el estudiante va incorporándose a la vida universitaria desarrolla el espíritu crítico que anteriormente, tanto en los centros de enseñanza privada como en los estatales apenas conocía.
- 2) El porcentaje de lectores de revistas de actualidad y entretenimiento puede obedecer a una gran dosis de influencia de las lecturas habidas en el ámbito familiar.
- 3) El porcentaje de lecturas humorísticas es alto en relación con otros tipos de revistas y por tanto se presta a pensar que el estudiante lee este tipo de revistas, porque sabe que los problemas no se pueden tratar de un modo serio o porque tiene la costumbre de leer las cosas en broma.

REVISTAS .



LECTURA DE ENSAYOS.

■ CIENCIAS.
 □ LETRAS.



- 4) Las lecturas femeninas no tienen más significado que el de descubrir todavía la existencia de mitos tanto a nivel nacional como a nivel internacional para la fantasía e ilusión femenina.

e) *Lectura de obras literarias.*

Los resultados de las lecturas de obras literarias son de difícil evaluación, al estar condicionados por la sección a la que se pertenece, por los exámenes, por las vacaciones, etc., etc. Toda esta gama de factores imposibilitan una clasificación clara y precisa de frecuencias. No obstante, se observa que en la Sección de Letras se tiende a leer una obra semanal, al menos en el período académico, lecturas que la mayor parte de las veces se deben a imperativos también académicos. En la Sección de Ciencias predomina la frecuencia mensual, resultado probablemente más significativo, porque no tienen razón de ser los imperativos académicos.

d) *Lectura de ensayos.*

La lectura de ensayos guarda en ambas secciones una relación muy estrecha con lo académico. Las diferencias que observamos en ambas secciones es lógica si se piensa que una sección se basa principalmente en la experimentación y en la abstracción lógica y la otra en las "humanidades". Los resultados no son lo optimistas que cabía esperar, puesto que nos hacen pensar.

- 1) En estudiantes de "manual".
- 2) En una enseñanza en la que no se estimula el espíritu investigador, en la que se sigue atendiendo más a lo informativo que a lo formativo.
- 3) Y finalmente en una iniciativa personal débil, puesto que el universitario todavía no sabe descubrir los recursos bibliográficos de una Biblioteca.