

UNA PUNTA DE FLECHA DE SÍLEX EN EL CASTRO DE SAN JULIÁN. VILLABELLACO - BARRUELO DE SANTULLÁN (PALENCIA)

Gonzalo Alcalde Crespo

Escritor

RESUMEN: Localización fortuita de una punta de flecha de sílex posiblemente del periodo Calcolítico en el castro de San Julián (Villabellaco, Barruelo de Santullán – Palencia)

PALABRAS CLAVE: Flecha, castro, calcolítico, neolítico, San Julián, Santullán, Barruelo, Villabellaco.

*A FLINT ARROWHEAD IN THE CASTRO DE SAN JULIÁN, VILLABELLACO -
BARRUELO DE SANTULLÁN (PALENCIA)*

ABSTRACT: Fortuitous find of a flint arrowhead possibly from the Chalcolithic period in the fort of San Julián (Villabellaco - Barruelo Santullán, Palencia).

KEY WORDS: Arrow, castro, Chalcolithic, Neolithic, San Julián, Santullán, Barruelo, Villabellaco.

Mi buen amigo el escultor URSI¹, nacido casi a los pies de este Castro de San Julián en el cercano pueblo de Villabellaco, me aseguró siempre que en este montaraz paraje se localizaban los orígenes históricos del Valle de Santullán (Sant Yllan, Santillan), que con el tiempo terminó apodando a toda la comarca de Barruelo de Santullán, término municipal del cual forma parte este promontorio montañoso, que se eleva a 1.392 metros sobre la orografía serrana del territorio.

El tiempo y las recientes localizaciones arqueológicas le están dando la razón, y aunque él ya no esté presente para verlo, sí lo está

José Lomilla su inseparable compañero barruelano, que fuera el descubridor de un ara romana con su correspondiente inscripción dedicada a la deidad indígena de *Obbellegino*², y que se localizó muy cerca de donde nosotros hemos encontrado esta pequeña pieza lítica prehistórica, algo más perdida en los dilatados tiempos de la historia.

El hallazgo, totalmente fortuito, se llevó a cabo en la anual excursión que los *Amigos de Ursi* realizamos por la que hoy es conocida como “*Senda del Escultor*”, un recorrido creado por la Fundación del Patrimonio Natural de Castilla y León, con el que se ha querido dar a conocer estos parajes natura-

les de la Montaña Palentina, a la vez que se hacía un homenaje a la figura de este consagrado artista montañés.

Para ello, además de señalar y acondicionar un trazado de 12 kilómetros de sendero pedestre, por uno de los paisajes más bellos y naturales del Valle de Santullán, se han añadido al mismo una buena colección de esculturas, aportadas por artistas amigos del escultor, que hoy pueden contemplarse cuando se recorre la misma.

Y así fue como, al hacer una parada en camino, en el mismo Alto de San Julián, justo donde en la actualidad se instala un mirador de madera desde donde se contempla una de las mejores panorámicas sobre el entorno, dimos con la mencionada pieza de sílex, que depositada en superficie llamó la atención de este descubridor.

Y es que esta *punta de flecha* de San Julián, es un excelente proyectil tallado por ambas caras (talla bifacial) sobre una lámina de sílex blanco lechoso que contiene algunas pequeñas impurezas. Su forma es triangular, con una base cóncava que sirve para conformar dos incipientes aletas laterales bien definidas. El retoque de sus caras es perfecto, proyectando un rebajado perfil con sección biconvexa casi simétrico. Así mismo en algunos segmentos de sus aristas se aprecian diminutos retoques dentados que le proporcionan un perfil de sierra, habiendo perdido la parte más aguda de su punta. Las dimensiones máximas son 30 x 23 mm y 5mm de grosor.

La pieza en sí y su localización fortuita y superficial no aporta nada más, pero pensamos que no ocurre lo mismo con la perspectiva prehistórica que nos abre para futuros estudios que puedan hacerse en la zona, razón ésta por la que nos hemos animado a

redactar esta nota, para que quede constancia de esta nueva localización arqueológica, que nos habla de que el hombre del Calcolítico ya acampaba por estas serranías del norte palentino.

Pero si nos centramos –un poco– en el estudio de la pieza en sí, veremos que la tipología de la punta de flecha de San Julián nos dice que posiblemente estamos ante un proyectil utilizado en época Calcolítica, pues es cuando este tipo de puntas de flecha de aletas vuelven a ser utilizadas al construirse arcos más potentes.

Según los estudiosos de estos temas³, el arco y la flecha (en asta) todo parece indicar que fue inventado en un momento indeterminado del Paleolítico superior antiguo (\pm 40.000 a.C.), aunque su apogeo crecerá en tiempos Solutrenses llegando hasta hoy. Los arcos de aquellas épocas eran arcos simples, realizados a partir de una sola pieza de madera, con un tirante que lo mantiene en tensión y a la vez proporciona la energía necesaria a la saeta para realizar el vuelo.

En yacimientos del norte y este de Europa (Elm/Dinamarca o en Stellmoor/ Alemania), se han encontrado arcos conservados en depósitos de turba que favorecen la conservación de maderas, y que aportan cronologías que los llevan hasta los 10.000 años. Así mismo las primeras evidencias de astiles y flechas también se corresponden con esas fechas.

Para la confección de estos arcos se utilizaba principalmente la madera de tejo *Taxus baccata* y olmo *Ulmus sp.* La elección de estas maderas era la más acertada, ya que, dada su conocida dureza y a la vez elasticidad, facilitaba que el arco creado asumiese las fuerzas de tensión y comprensión necesarias, sin llegar a quebrarse. Las longi-



Una punta de flecha de sílex en el Castro de San Julián. Villabellaco - Barruelo de Santullán (Palencia)

119

tudes de estos arcos oscilaban entre 150 y 180 cm., permitiendo efectuar un tiro rápido y de largo alcance.

Por su parte la flecha estaba formada por el astil y la punta del proyectil, siendo muy importante el sistema de sujeción de ambos componentes. A esto ayuda mucho el modelo de punta que se utilizase, pues el peso de la misma quitaba o ponía efectividad al disparo.

Las puntas de aletas (caso de esta de San Julián) y pedúnculo fueron sin duda las más idóneas dentro de la tecnología antigua para la fabricación de flechas. Sin embargo, hacia el final del período Solutrense se observa un paulatino abandono de estos modelos en favor de la punta de muesca, para volver a reaparecer en el Calcolítico, que es la época en la que podemos fechar ésta de San Julián, pues su estilo de talla y dimensiones así nos lo corroboran.

Pero además, buscando paralelismos en yacimientos del entorno geográfico, vemos que en el de Los Doce Cantos de Herrera de Pisuerga (Palencia)⁴, aparece una punta de flecha semejante, la cual sus investigadores fecharon en su día en el Calcolítico precampaniforme de la Meseta, +/- unos cuatro mil quinientos años, es decir hacia el último cuarto del tercer milenio a.C.

Pero partiendo del hecho de que estamos ante un descubrimiento descontextualizado, siempre será gratuito y arriesgado asegurar que podemos estar ante la posibilidad de que en este Castro de San Julián existiese en época Calcolítica un poblamiento o asentamiento humano más o menos estable, sin descartar un depósito funerario con su correspondiente ajuar, el cual hubiese sido invadido por las obras de preparado e instalación del actual mirador, próximo al cual

apareció este proyectil. De todas formas aquí queda el dato y la pieza, esperando que sirva de referencia o acicate a futuras investigaciones que puedan llevarse a cabo en esta comarca del Valle de Santullán.

NOTAS

¹ Ursicino Martínez Montiel (URSI) (1932-2007). Escultor palentino nacido en Villabellaco (Palencia). Trabajó de minero, a la vez que estudiaba en la Escuela de Artes y Oficios de Palencia. En 1960 emigró a Brasil donde residió durante once años. Ya de vuelta a España se instaló en Aguilar de Campoo (Palencia), donde realizó gran parte de su obra escultórica en madera, razón por la cual hoy se puede visitar allí su Casa Museo, aunque muchas de sus obras pueden verse en diferentes lugares de la geografía nacional.

² José Antonio ABÁSULO ÁLVAREZ y Gonzalo ALCALDE CRESPO, “‘Obbellegino’ en Cantabria”, *Actas del IIIer Congreso de Historia de Palencia* Vol. 1, Palencia, 1997, pp. 303-314.

³ Roberto ONTAÑÓN, “Las industrias líticas del Neolítico final-Calcolítico en Cantabria”, *Munibe (Antropología-Arkeología)*, 48, pp. 13-51, 1996.

⁴ Francisco Javier PÉREZ RODRÍGUEZ; Juan María FERNÁNDEZ GUTIÉRREZ y Fernando PUERTAS GUTIÉRREZ, “Los Doce Cantos (Herrera de Pisuerga) un yacimiento Calcolítico precampaniforme en el Norte de la Provincia de Palencia”, *Actas del IIº Congreso de Historia de Palencia Vol. I - Prehistoria, Arqueología e Historia Antigua*, Palencia, 1989, pp. 95-110.

BIBLIOGRAFÍA

- APELLANIZ, J. M^a., LLANOS, A. y FARIÑA, J., “Cuevas sepulcrales de Lechón, Arralday, Calaveras y Gobaederra (Álava)”, *Estudios de Arqueología Alavesa*, 2, pp. 21-48, 1967.
- ARNAIZ ALONSO, M. A. y ESPARZA ARROYO, A., “Un yacimiento al aire libre del neolítico interior: El Altotero de Modúbar (Burgos)”, *Boletín del Seminario de Arte y Arqueología*, LI, pp. 5-46, 1985.





- CAVA, A., "La industria lítica en los dólmenes del País Vasco meridional", *Veleia*, 1, pp. 51-145, 1984.
- DELIBES DE CASTRO, G., "El yacimiento de San Cebrián. Contribución al estudio del Bronce Inicial en la Meseta Norte", *Boletín del Seminario de Arte y Arqueología*, XXXVIII, pp. 489-498, 1972.
- DELIBES DE CASTRO, G. et alii, "La prehistoria del valle del Duero", en *Historia de Castilla y León* Vol. I, Ed. Ámbito, Valladolid, 1985.
- DELIBES DE CASTRO, G. y SANTONJA, M., *El fenómeno megalítico en la provincia de Salamanca*, Salamanca, 1986.
- LOPEZ PLAZA, S. y PIÑEL, C., "El poblado Eneolítico de Fontanillas de Castro (Zamora). Primera aportación a su estudio", *Zephyrus*, XXVIII-XXIX, pp. 191-207, 1978.
- MANUEL ALFAGEME, J. et alii, "Un yacimiento de la Edad del Bronce en el término de Barruecopardo (Salamanca)", *Zephyrus*, XXVI-XXVII, pp. 299-320, 1976.
- ROJO GUERRA, M. A., *Edad del Bronce y primer Hierro en la Tierra de Campos palentina: antigua cuenca de La Nava*, Memoria de Licenciatura inédita, Universidad de Valladolid, 1985.
- VAL RECIO, J. del, *El Calcolítico precampaniforme en el occidente de la meseta. El yacimiento: "Las Pozas" (Zamora)*, Memoria de Licenciatura inédita, Universidad de Valladolid, 1983.





Una punta de flecha de sílex en el Castro de San Julián. Villabellaco - Barruelo de Santullán (Palencia)

121

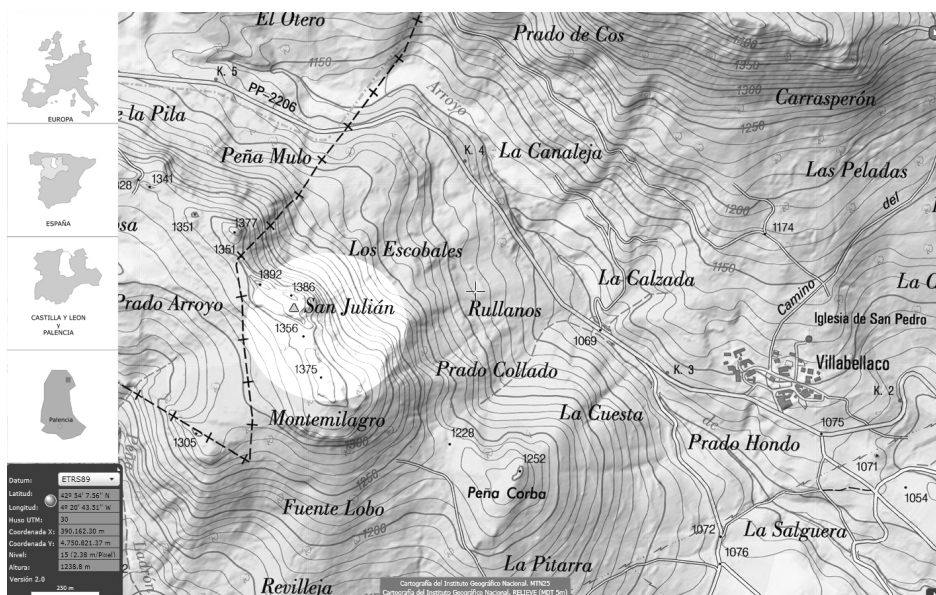


Fig. 1.- Plano de localización del Castro de San Julián.



Fig. 2.- El Alto de San Julián y los Castillos de Valle desde Villabellaco.



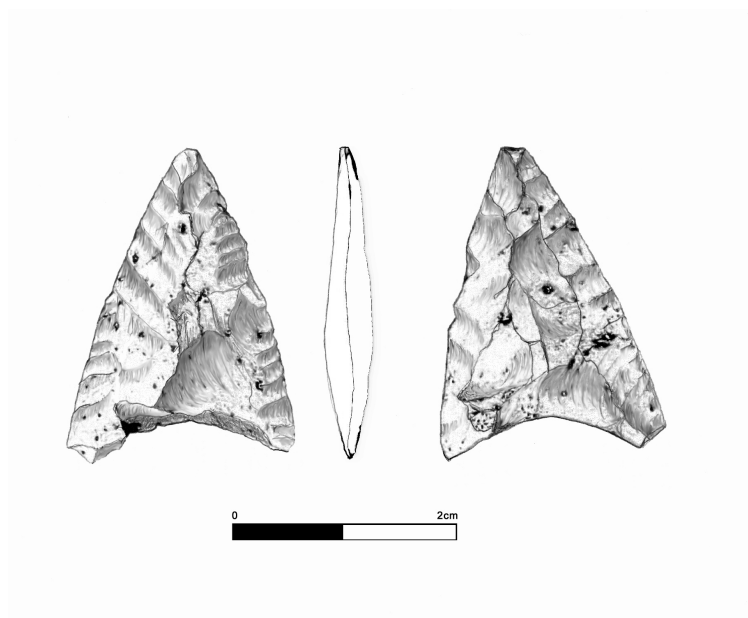


Fig. 3.- Dibujo de la punta de flecha de sílex del Castro de San Julián.

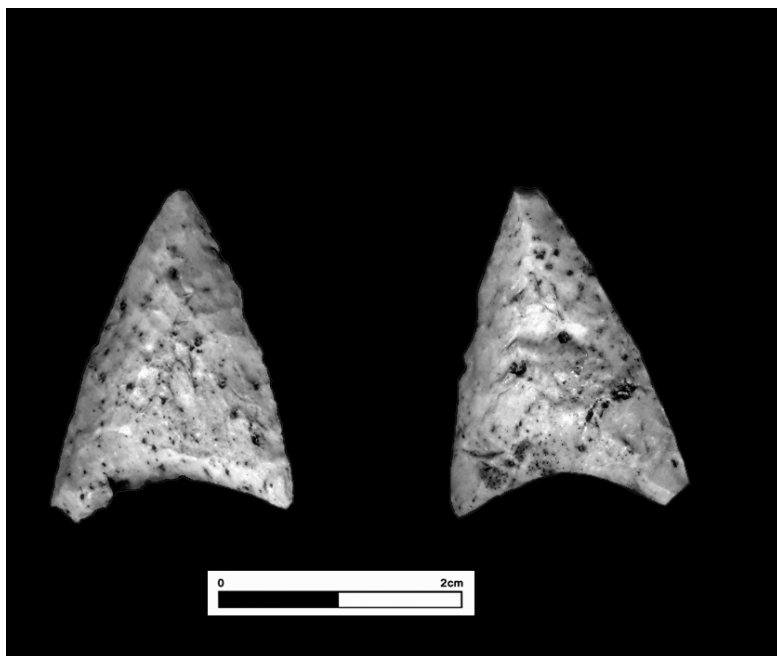


Fig. 4.- Fotografía de la punta de flecha de sílex del Castro de San Julián.

