

Boletín de la
Asociación Provincial de
Museos Locales de Córdoba

Índice

Pág.

Memoria de la Asociación correspondiente al año 2013

Fernando Leiva Briones. *Secretario de la Asociación* 7

Museos

Baena. Museo Histórico Municipal

José Antonio Morena López, *Director del Museo y Arqueólogo Municipal* 25

- La reutilización del foro de la ciudad romana de Torreparedones (Baena como espacio funerario durante la época visigoda)

José Antonio Morena López, *Director del Museo Histórico de Baena* ... 63

Cañete de las Torres. Museo Histórico Municipal

M^ª José Luque Pompas, *Directora-Conservadora del Museo* 83

Lucena. Museo Arqueológico y Etnológico

Daniel Botella Ortega, *Director del Museo y Arqueólogo Municipal* 91

Montilla. Museo Histórico Local

Francisco J. Jiménez Espejo, *Director del Museo Histórico Local y Presidente de la Asociación de Arqueología Agrópolis* 121

- La fragilidad del pasado.

El ajuar romano en vidrio del Museo Histórico de Montilla

Matilde Bugella Altamirano, *Licenciada en Geografía e Historia y Profesora de Enseñanza Secundaria* 129

Peñarroya-Pueblonuevo. Museo Geológico Minero

Miguel Calderón Moreno, *Director del Museo* 147

Priego de Córdoba. Museo Histórico Municipal

Rafael Carmona Ávila, *Director del Museo y Arqueólogo Municipal* 157

Priego de Córdoba. Patronato Municipal y Museo de "D. Niceto Alcalá Zamora y Torres"

Francisco Durán Alcalá, *Director del Museo* 203

Priego de Córdoba. Museo Adolfo Lozano Sidro

Patronato Municipal Adolfo Lozano Sidro 229

Puente Genil. Museo Histórico Local	
- Nuevas placas ornamentales con epigrafía sobre "SALVO IMERIO"	
Francisco Esojo Aguilar	245
Rute. Museo del Anís	
Anselmo Córdoba Aguilera, <i>Director del Museo</i>	255
Santaella. Museo Histórico Municipal	
- Lección de Anatomía. Una investigación lingüística y traductológica: Entre la religión y la magia	
Javier Puerma Bonilla, <i>Ldo. en Traducción e Interpretación</i>	283
- Mvnda. Al César lo que es del César, a Córdoba lo que es de Corduba y a Santaella lo que es de Mvnda	
C. Paz	289
Torrecampo. Museo PRASA	
Juan Bautista Carpio Dueñas, <i>Director del Museo</i>	329
- La exposición temporal Mugawwar & Corduba	
Juan Bautista Carpio Dueñas, <i>Director del Museo</i>	347
Villa del Río. Museo Histórico Municipal	
Mª de los Ángeles Clémentson Lope, <i>Conservadora del Museo;</i> Francisco Pérez Daza y Bartolomé Delgado Cerrillo, <i>Técnico sdel Museo</i> ...	365
Villanueva de Córdoba. Museo de Historia Local	
Silverio Gutiérrez Escobar, <i>Director del Museo</i>	383
- La pintura esquemática alada del Dolmen Torno I	
Silverio Gutiérrez Escobar	387
Villaralto. Museo del Pastor	
Francisco Godoy Delgado, <i>Director del Museo</i>	397
Asociaciones y Colaboraciones	
Misión Rescate. Montoro	
Santiago Cano López, <i>Doctor en Filología Clásica,</i> <i>Profesor Jefe del Grupo de Rescate 572</i>	421
Publicación de memorias y artículos	
Recomendaciones para la presentación de la memoria y de los artículos de investigación	429

Museos



Priego



Priego de Córdoba

Museo Histórico Municipal

Rafael Carmona Ávila

*Director del Museo
Arqueólogo Municipal*

Memoria de gestión de 2013

I. Introducción

Este año ha marcado en el Museo un momento de reorientación institucional tras la debacle de 2102 concretada en la paralización del proyecto de nueva sede que viene arrasando la institución desde hace lustros. Sin embargo, a lo largo del año se ha podido pasar del pesimismo más absoluto a vislumbrar a corto/medio plazo el inicio de los trabajos en la sede de la exposición permanente, el conocido como Molino de los Montoro. Volvemos, pues, a enfielar el futuro del proyecto, que no se halla definitivamente desestimado por el titular de la institución, el Ayuntamiento de Priego de Córdoba. Por lo demás, en un contexto de crisis escaso de presupuesto y apoyos externos, la normalidad ha caracterizado las labores desempeñadas por el Museo en el ejercicio de sus competencias, que ha sabido desempeñar sus cometidos generalmente dentro de una línea ascendente y positiva consecuencia de la experiencia acumulada a lo largo de los treinta años

transcurridos desde su creación el 24 de noviembre de 1983. Feliz cumpleaños.

II. Horario y visitas

A) Horario: Tras las irregularidades señaladas en la Memoria de 2012, este año la apertura al público del Museo tiende a estabilizarse en el horario que podemos considerar como habitual desde hace años, que es el siguiente:

Lunes: cerrado

Martes-Viernes: 10h-13,30h y 18h-20,30h

Sábado: 10h-13,30h y 17h-19,30h

Domingos y festivos: 10h-13,30h.

En los puentes se habilita un horario especial que permite la apertura por la tarde de algunos festivos.

Sin embargo el museo permanece cerrado las tardes de julio, agosto y primera quincena de septiembre como medida que facilita el ajuste del periodo vacacional del personal encargado de su apertura.



Logo usado actualmente por el Museo

B) Visitantes: El número total de visitantes del año alcanza la cantidad de 8.689 personas (media diaria: 28,02 visitantes), lo que supone un incremento de 606 respecto al año 2012. Esta subida es debida a la regularización del horario tras 2012 y a las lógicas fluctuaciones anuales por causas difíciles de identificar.

El mes con mayor número de visitas ha sido mayo, con 1.602 personas, y el de menos, enero, con 278. El número de grupos ha ascendido a 93 (frente a 83 de 2012), aportando 3.164 visitantes al total anual, lo que supone un significativo 36,4% (frente a 3.312 y 40,9 % de 2012).

La empresa turística local Paseos Priego, como viene siendo habitual, se mantiene a la cabeza con 42 grupos guiados (lo que supone un aumento respecto a 2012, con 33 grupos), seguida muy de lejos por Abacus (3 grupos). Otras empresas como Al-Andalus Tour e Interrías aportan cada una un solo grupo. Dejan de visitar el Museo Sural y la Granja Escuela, supuestamente por el descenso del número de personas atendidas por ambas o quizás por un cambio en su política de visitas guiadas. Con estos datos queda de manifiesto el mantenimiento del impacto de la crisis en el sector turístico y por ende en las estadísticas de visitantes de las institu-

ciones culturales.

El resto de grupos hacen la visita sin concertarla con ninguna empresa, aportando guía propio (caso frecuente en el caso del profesorado de centros de enseñanza), o bien se programa una visita guiada dirigida por el director del Museo. Del total anual mencionado (93 grupos), 22 son grupos procedentes de centros de enseñanza.

En cuanto a la procedencia de los grupos, la aportación provincial/local es mayoritaria (42 grupos), seguida de la regional (36 grupos) y nacional (10 grupos), continuando una tendencia usual en el Museo, donde se pueden producir alternancias entre los dos primeros grupos según los años (en 2013, por ejemplo, el grupo mayoritario fue el regional). Los grupos extranjeros han sido meramente testimoniales (1 francés y 1 inglés). La procedencia no se anota en las visitas individuales.

No obstante, la gran novedad en relación a los visitantes del Museo es que a partir del día 1 de diciembre se cobra, por primera vez en los treinta años de historia de la institución, una entrada de 2 EUR (o menos si se adquiere un bono turístico de 5 EUR para visitar un paquete de edificios municipales: museos, castillo y Carnicerías Reales). Esta decisión obedece a la política que en materia de turismo viene aplicando el Ayuntamiento de la ciudad, titular de la institución y no ha contado con el beneplácito de la dirección del Museo, más partidaria de potenciar la tienda del

Museo u ofrecer servicios especiales en las visitas previo pago como medio de obtención de recursos económicos. A diferencia de los otros museos locales prieguenses, los fondos del Museo Histórico Municipal son de carácter arqueológico y por ello bienes de dominio público, lo que los sitúa en un estatus legal singular. Ante la inminente aplicación de la propuesta, la dirección del Museo propone algunas excepciones de pago (además de las señaladas por Ley y las que afectan a los vecinos empadronados en el municipio), que son aceptadas: miembros del ICOM, asociaciones de amigos de los museos y asociaciones profesionales de museología y personal de los museos locales de la provincia de Córdoba. Así mismo se acuerda que en un año se realice la evaluación de los resultados. Tras el escaso tiempo transcurrido desde la puesta en práctica de esta medida no corresponde en esta memoria de 2013 hacer la valoración de su impacto sobre las visitas, que dejaremos para el año próximo. Por el momento, el número de visitantes en diciembre de 2013 ha sido el más bajo de los últimos seis años.



El futuro y el pasado cruzan sus miradas ¿Hacia dónde van nuestros museos?

III. Administración y gestión general del centro

A) Personal: El personal del Museo (laboral, autónomo o becario), a tiempo parcial o con dedicación exclusiva, sigue bajo mínimos debido a los recortes presupuestarios derivados de la crisis y que han motivado, entre otras cosas, que un año más no vuelva a convocarse la beca anual del Museo. La relación del personal se indica a continuación:

Director/Conservador y Arqueólogo Municipal: Rafael Carmona Avila. Todo el año.

Conserje/vigilante: María Teresa Ballesteros López. Todo el año.

Limpiadora: Esperanza Martínez Toral. Todo el año.

Otros: Personal de los Servicios Municipales. Ocasional. Marcos Campos Sánchez continúa adscrito a los patronatos municipales como auxiliar. También Elena Jurado Barrientos mantiene su función de auxiliar administrativo.

Alumno en prácticas (UCO): Francisco Manuel Zamora Cano (sección de Etnografía) (v. infra).

Otros: Colaboradores habituales y Voluntarios. Ocasional. Referimos aquí la colaboración desinteresada realizada, un año más, por la restauradora Laura Dara Mateos (v. infra).



Museo. Sala para estudio de fondos

B) Colaboraciones: El Museo, en cuanto institución que trasciende las competencias estrictamente museísticas, mantiene contactos a lo largo del año con otros museos, ayuntamientos, instituciones y diversos colectivos, a los que presta su colaboración en determinadas cuestiones relacionadas con la museología y el patrimonio arqueológico. En 2013, reseñamos las siguientes:

Museos: El Museo sigue perteneciendo a la Asociación Provincial de Museos Locales de Córdoba y participando en ella de manera activa. Se asiste a las reuniones convocadas en el año (Santaella), así como a la celebración conjunta del Día Internacional de los Museos en Baena, momento en el que se procedió a la entrega de la Medalla de Oro de la Asociación al proyecto arqueológico de Torreparedones (Baena). El director del Museo redacta y lee en el acto un texto, aprobado por la Asociación Provincial de Museos, donde se detallan los méritos de esta aventura científica, social y de desarrollo que está llamada a ser uno de los referentes andaluces en la investigación, uso y disfrute de nuestro Patrimonio Arqueológico.

Se mantiene la colaboración anual del Museo con el Boletín de la Asociación, en este caso el nº 13 perteneciente al año 2012, donde se publica la memoria anual correspondiente. También se preparan el texto y fotografías dedicadas al Museo que se incluirán en la web de la Asociación, pendiente de su activación en 2014.

A través de la Asociación el Museo valora, por trámite de audiencia, el proyecto de ley sobre el Mecenazgo que prepara la Junta de Andalucía, proponiendo una modificación al artículo 114, donde se tratan las bonificaciones de la tasa por utilización o usos especiales de espacios en instituciones culturales gestionadas por la Comunidad Autónoma de Andalucía. Y es que, sin darnos cuenta, estamos perdiendo derechos que veníamos disfrutando y no valorando, de modo que al final todo se va a convertir en mercancía que se puede comprar y vender. Con ello olvidamos que uno de los mayores valores del Patrimonio Cultural es que su mejor rentabilidad no es de tipo económico. Desde el Museo se proponen que queden exentas de pago las siguientes asociaciones, sin menoscabo de su ampliación a cualquier asociación cultural sin ánimo de lucro:

- 1) Asociaciones de Amigos de Museos. En el caso de los museos.
- 2) Asociaciones de Amigos de los Castillos. En el caso de los castillos.
- 3) Asociaciones de Museos. En el caso de los museos.
- 4) Asociaciones de Museólogos. En el caso de los Museos.

- 5) Otros. En el caso de la existencia de alguna asociación que tenga como objetivo principal de la misma uno de los espacios afectados por la Ley.

Por último, y terminando con la Asociación Provincial de Museos Locales, el presidente de la Asociación pasa a ser vocal suplente en la Comisión Andaluza de Museos, perdiendo la titularidad, con lo que la voz de los museos locales cordobeses en dicha comisión dejará de tener protagonismo.

Pasando a los museos, se mantiene una colaboración específica con algunos de ellos, como es el caso del Museo Histórico de Almedinilla, al que se le cede el uso del laboratorio del Museo para que la restauradora Laura Dara Mateos pueda llevar a cabo trabajos de conservación sobre objetos de hierro ibéricos hallados en las excavaciones del Cerro de la Cruz de esta vecina localidad. También el ejercicio de arqueología experimental al que se alude *infra* se realiza teniendo como ejemplo una punta de flecha de los fondos de este museo vecino.

Se atienden diversas consultas realizadas por otros museos, como el de Baena (identificación cerámica), Carcabuey (documentación urna tipo Cruz del Negro) o Santaella (catalogación de un objeto de hierro de sus fondos).

Ministerio de Cultura: Se publica el estudio titulado *Los profesionales de los museos. Un estudio sobre el sector en España*, realizado por la

Subdirección General de Museos Estatales (Ministerio de Cultura y Deportes) y en el que participó el Museo con la cumplimentación de la correspondiente encuesta. El Museo sigue incluido en el Directorio de Museos y Colecciones de España [<http://directoriomuseos.mcu.es>].

Asociación de Amigos del Museo: La asociación mantiene una actitud pasiva durante el año, limitándose su actividad a la celebración del Día Internacional de los Museos y a permanecer en la Plataforma Pro-Museo, creada para hacer el seguimiento del proyecto de nueva sede institucional. Como integrante de la misma participa en las reuniones sectoriales convocadas por la alcaldía sobre el tema.

Patronato Municipal Víctor Rubio Chávarri: El Museo como institución sigue adscrito a este patronato municipal que funciona, además, como órgano consultivo y foro de debate de cualquier cuestión relacionada con el Patrimonio Histórico local. El director del Museo forma parte del Consejo General desde su fundación y, a partir de 2008, también de su Junta Rectora, a cuyas reuniones asiste regularmente.

Por último, en relación a los gastos corrientes, se mantiene por parte del patronato un anticipo de caja fijo de 1.000 EUR con destino a gastos menores de fungibles o similares del Museo, que viene a solucionar un problema de liquidez inmediata en relación a los gastos de pequeña cuantía.

El Museo sigue prestando asesoramiento a todos aquellos departamentos municipales (Ayuntamiento) que han de intervenir, de algún modo u otro, sobre el patrimonio histórico local, en especial a las áreas de Cultura y Urbanismo e Infraestructuras.

Diputación: La Diputación Provincial sigue colaborando en la edición de ANTIQVITAS con la impresión este año del número 25. También subvenciona íntegramente los trabajos de recalce de la muralla del Adarve dirigidos por el Museo (v. *infra*). El Museo remite copia del plano de Priego de Coello (siglo XIX) a la oficina local del SAU, dependiente de Diputación.

Ayuntamientos: Se tratan diversos asuntos sobre arqueología local del municipio vecino de Carcabuey con su alcalde, Antonio Osuna Ropero: Puente del Palancar, castillo de Carcabuey y hallazgos arqueológicos en cueva (cueva SA-133). Se remite escrito de apoyo al Ayuntamiento de Aguilar de la Frontera para la creación de un museo histórico en el Molino del Duque.

Consejería de Cultura: Aparte de las obligaciones legales con esta Consejería, que obviamos, el Museo colabora con su Delegación Territorial en diversos temas en los que se le solicita participación, como la aparición casual de estructuras arqueológicas en el entorno extramuros del *oppidum* de Almazora (v. *infra*) o varias cuestiones alusivas a la protección de la torre del Espartal.



Oppidum de Almazora. Estructuras dejadas al descubierto por erosión de escorrentía

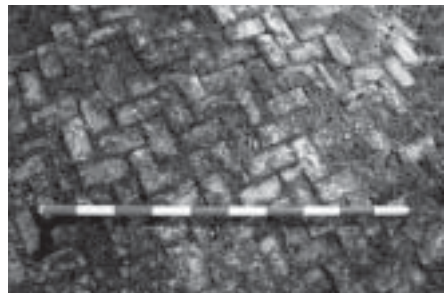
Medios de comunicación: Este año se realiza una entrevista al director del Museo sobre el Priego medieval andalusí, en relación a la conmemoración del Milenio del Reino de Granada, para Canal Sur radio. La institución mantiene buenas relaciones con los medios de comunicación locales (Adarve, Adarve Digital, Priego Digital y TV local), atendiendo sus peticiones o remitiendo las notas de prensa o reportajes que se entiendan como oportunos dentro de la política de comunicación del Museo y siempre en relación a temas de su competencia.

Universidades: Se mantienen los contactos habituales con diversas universidades, atendiendo las peticiones de distintos investigadores (v. *infra*). Entre ellas destacamos, como es habitual, la Universidad de Granada (en especial su área de Prehistoria, cuyos integrantes colaboran activamente en la edición de ANTIQVITAS), y la Universidad Autónoma de Madrid, a través del profesor Fernando Quesada Sanz. Este año además el Ayuntamiento, como titular del Museo, se adhiere a un convenio firmado entre la Universidad de

Granada y el grupo espeleológico G40 que tiene como objetivo el estudio de los restos óseos humanos hallados de modo casual durante las exploraciones de cavidades de la comarca y que formen parte de los fondos del Museo. Desde el Museo se redactan las condiciones de la adhesión y se propone la ampliación del mismo a todos los fondos óseos humanos, salvo aquellos que hayan sido estudiados, estén ya afectados por un proceso de investigación en marcha o cuenten con limitaciones de propiedad intelectual. El trabajo de campo se desarrollará a partir del 2014. Con la Universidad de Córdoba (Área de Prehistoria), el Museo organiza varias visitas guiadas a la cueva de los Mármoles, uno de los yacimientos en cueva más significativos del municipio, a alumnos de la asignatura de Prehistoria, que deben redactar un proyecto sobre la puesta en valor de la cavidad como trabajo de clase.

Pero, sin duda, la colaboración más significativa lo ha sido con el convenio firmado entre la Universidad de Córdoba y la Denominación de Origen Protegida de Priego de Córdoba (aceite de oliva) en el proyecto titulado *“Historia gráfica del aceite de oliva y el proceso de elaboración en la comarca de la D.O.P. Priego de Córdoba”*, que ha tenido como objetivo la reconstrucción virtual gráfica en 3D de tres almazaras históricas de la comarca, dos de ellas desaparecidas: almazara hispanorromana de Cerro Lucerico (Fuente Tójar), molino de los siglos XVIII-XIX de Puente Tablas (Priego) y molino del siglo XX de la familia Madrid Alcalá-Zamora, en el

Paseo de Colombia (Priego). El coordinador del proyecto ha sido Diego García Molina, del departamento de Ingeniería Gráfica y Geomática de la UCO, y los alumnos autores de las propuestas Antonio José Exojo Pino, Javier López Quintero y Fernando López de Arce Sánchez. El Museo [Servicio Municipal de Arqueología] ha guiado varias visitas a los yacimientos afectados y ha aportado asesoramiento continuo y documentación diversa para la reconstrucción de los dos primeros ejemplos, aunque las soluciones finales han sido las escogidas por los autores respectivos. Tras la presentación de las propuestas queda de manifiesto el interés que tendría para la D.O.P. que se realizara en Cerro Lucerico una excavación arqueológica que solventara definitivamente las incógnitas de su reconstrucción y se convirtiera en un recurso cultural visitable de primer orden dada la importancia de la economía del olivar en Priego y su comarca, tal como señaló en un informe el Museo en el ya lejano año de 1993. Fuera de este proyecto, aunque en relación al mismo departamento universitario, el Museo aporta diversa documentación y asesoramiento para la reconstrucción virtual de la alcazaba de época



Cerro Lucerico. Detalle de pavimento de *opus spicatum* conservado en superficie

omeya de madinat Baguh (Priego de Córdoba).

Con la Universidad Pablo de Olavide, de Sevilla, se colabora con la redacción del capítulo correspondiente a Priego de un libro monográfico que se dedicará a las *villae* romanas de la Bética y que está siendo coordinada por el proyecto de investigación de dicha universidad denominado *Villae Baeticae* que tiene a Rafael Hidalgo Prieto como investigador principal.



Villa romana de Priego. Vista aérea parcial

Grupos de Espeleología: El grupo espeleológico G40 sigue con su intensa labor multidisciplinar vinculada al mundo de las cuevas, en la que se suelen repetir circunstancias de tipo arqueológico (nuevos hallazgos de yacimientos o restos materiales) o que pueden tener su utilidad en este campo de investigación (topografías). Se mantiene, por tanto, un año más, la colaboración entre dicho grupo y el Museo en diversos ámbitos.

El Museo asesora a dicho grupo en cuestiones de arqueología y mundo subterráneo y le facilita las novedades bibliográficas sobre el tema en el ámbito local, así como copia de algunos documentos del archivo del

Museo (cartas de Maluquer, documentación...) relacionados con el simposio de arqueología celebrado en Córdoba en 1976. De igual modo, el Museo le hace entrega al grupo de una presentación en Power Point sobre cuevas, ocupación humana y legislación, para que sea usado en los cursos de iniciación a la espeleología que viene organizando.

Entre los hallazgos, destacamos aquí la constatación de cerámica a la almagra en la sima del GEAP, cavidad que, además, se une con la sima de los Pelaos, pasando ambas cuevas y yacimientos arqueológicos a formar parte del mismo cavernamiento (Sistema Gata). También en esta última cavidad se localiza un fragmento de molino manual giratorio de época hispanorromana. Se identifican de igual modo fragmentos cerámicos andalusíes en la cueva de los Murciélagos de Zuheros, dato del que no había constancia con anterioridad asociado a esta cueva.

Y como ya hemos indicado más arriba, el grupo G40 firma un convenio de colaboración con la Universidad de Granada para el estudio de los restos óseos humanos hallados en los últimos años durante las exploraciones de cavidades y que se hallan depositados en el Museo.

En cuanto al grupo GESP, el Museo organiza una visita guiada a sus salas de exposición como actividad programada dentro de un curso de iniciación a la espeleología, teniendo como hilo conductor la cultura material hallada en las cuevas de la comarca.

En este ámbito espeleológico conviene destacar, por último, la presentación de un libro de Miguel Forcada Serrano, Cronista Oficial de la ciudad, titulado *Historia de la Espeleología en la provincia de Córdoba*, una obra que se venía demandando desde hace años por el sector y que ha ocupado un lugar de referencia obligada en la temática. La presentación se realiza en el patio de columnas del Museo y cuenta con la participación del director de la institución, que hace un repaso detallado de su contenido. En el caso de Priego, la vinculación entre espeleología y arqueología aún se mantiene tras medio siglo de práctica espeleológica, aunque ahora bajo nuevas y más afortunadas circunstancias y prácticas.

Varios: El Museo asesora y aporta documentación al colegio público Virgen de la Cabeza (Arturo Matilla), para realizar una actividad escolar consistente en la reproducción de un telar vertical ibérico (funcional) y en la elaboración de vasijas con tecnología prehistórica. Se aportan también copia de algunos de los paneles informativos del Museo dedicados a estas temáticas y se realiza una visita especializada. Igualmente, se remiten textos sobre yacimientos arqueológicos prieguenses a Francisco del Caño Pozo (colegio público Cristóbal Luque Onieva) para un programa provincial de arqueología en el ámbito educativo.

El Museo colabora en el estudio preliminar del hallazgo de una escápula epigráfica escrita en árabe del yacimiento de Los Bañales (Zaragoza).

También se atiende a particulares y vecinos que desean la colaboración de la institución, ya sea para la catalogación de monedas, la consulta de su archivo fotográfico o la catalogación de algún objeto de interés arqueológico.

C) Instalaciones: Como indicábamos en la entradilla de esta memoria y en base al largo proceso señalado en las Memorias de los años anteriores, el proyecto de nueva sede del Museo se pone de nuevo en marcha, una vez finalizada en 2012 (entrega oficial de la obra: marzo 2013) la intervención de su primera fase consistente en la rehabilitación del Recreo de Castilla anexo (siglo XIX) y en la construcción del acceso principal desde la calle Santiago. En este año de 2013 se aprueba por parte municipal la derivación de la siguiente fase (inicio de la consolidación estructural del Molino de los Montoro, edificio sede de la exposición permanente) para su financiación por los Planes Provinciales subvencionados por Diputación, con un comienzo de obra previsto para 2014. Se contempla así mismo la participación del grupo TRAGSA. Con ser positiva esta noticia, no deja de ser una realidad que hay dos partes fundamentales del proyecto museológico que parecen descolgarse, a corto y medio plazo, de forma definitiva. Se trata de las actuaciones previstas en el Edificio Anexo (almacenes, laboratorios y administración) y en la Quinta (sala de audiovisuales, biblioteca, aula didáctica y exposiciones temporales). Sin ellas, el proyecto global habrá fracasado. El director del Museo asiste a las reuniones con-

vocadas por las diferentes administraciones afectadas por el proyecto de nueva sede (Junta de Andalucía y Ayuntamiento) a fin de avanzar en la consecución del mismo. De igual modo está en contacto con la parte social implicada representada por la Plataforma Ciudadana creada al efecto y la acción de colectivos como Baetica Nostra, cuyo presidente visita las obras de la futura sede.



Entrada a la futura sede del Museo desde el Recreo de Castilla

En cuanto a las instalaciones actuales, se realiza una reducción de dos horas semanales por parte de la empresa adjudicataria de la limpieza, quejándose la dirección del Museo mediante escritos que se adjuntan a las hojas mensuales del parte de limpieza. Se consigue una ampliación de media hora. Hemos de recordar aquí que la limpieza de las dos subsedes

externas del Museo (edificios de puesta en valor de dos hornos arqueológicos localizados en el colegio Cristóbal Luque Onieva y en urbanización de c/ Ramón y Cajal) dependen de este mismo horario.

El Museo [Servicio Municipal de Arqueología] se comienza a incorporar al sistema de gestión electrónica de la administración municipal (GEX), a través del Patronato Municipal Víctor Rubio Chávarri al que está adscrita la institución.

Se realizan algunas mejoras en el sistema de iluminación de las salas, con la sustitución de algunas reactancias agotadas de focos en las salas II y IV, detectándose el problema en el hecho de que la potencia de los focos afectados es de 70W mientras que la reactancia es de 50W. El laboratorio del Museo se dota de un conductímetro, para las lecturas de los baños de desalación de los objetos en restauración, y de varios fungibles (gafas de protección, látex...). También se sustituyen las cubiertas de policarbonato en mal estado del patio de columnas, que funciona como espacio polifuncional de la institución.

Museografía: No se realiza este año ninguna modificación en el programa museográfico del Museo, a excepción de las labores propias de mantenimiento y limpieza.

Legado María Dolores Asquerino: No se realiza ninguna actividad sobre el legado, salvo labores elementales de mantenimiento y conservación.

IV. Gestión de fondos

Ingreso de materiales: En 2013 han ingresado en el Museo 42 lotes, desde 2013.1 (8 de enero) hasta 2012.42 (17 de diciembre). Es una cantidad inferior al año anterior (48) aunque queda dentro de las fluctuaciones anuales lógicas.

Entre los ingresos de este año destacamos los siguientes:

- 2013/6/1: Cueva de los Mármoles. Neolítico. Hojita de sílex tallado, sin retoque.
- 2013/12/1: Los Arraiganes – Bermejo-. ¿Edad Media?. Pequeño aplique decorativo de bronce dorado que representa un fruto vegetal (mora o racimo de uvas).
- 2013/13/1: C/ Pilarejo, 8 (Carcabuey). Siglo XVIII. Guarnición incompleta de espada de conchas, formada por dos veneras lisas asimétricas, dos gavilanes vueltos (de los que uno falta) y el arranque del aro



Guarnición de espada de conchas.

guardamano. Fundida en dos partes independientes de bronce unidas mediante dos remaches de hierro. También se conservan los huecos rectangulares para la hoja y el nervio de su empuñadura. Este objeto pertenece a un lote de materiales diversos recuperados en la escombrera de Carcabuey, del que forman parte dos guarniciones más.

- 2013/17/1: Término municipal (sin determinar). Prehistoria reciente. Azuela de piedra pulida.



Azuela. Término municipal de Priego

- 2013/18/(...): Cueva de los Cuarenta. Neolítico Final-Calcolítico. Fragmentos cerámicos, industria lítica y otros. Conjunto recuperado en la intervención arqueológica realizada en 2007 en la cueva y que hasta ahora había permanecido en estudio por el equipo de la actuación dirigido por Juan Carlos Vera (Universidad de Huelva).

- 2013/19/1: La Fresnera – Zagrilla Baja-. Prehistoria reciente. Azuela de piedra pulida.
- 2013/26/1: Cortijo de Vichira. Edad Media cristiana (siglos XIV-XVI). Fragmento de pasador en T de bronce.
- 2013/27/1: Puerto Mahina. Calcolítico. Punta de flecha de cobre (tipo Palmella) de 36,3 mm de longitud. Esta punta es la segunda de esta tipología que ha sido hallada en este puerto de montaña, según consta en los archivos del Museo.



Punta de flecha hallada en el puerto Mahina

- 2013/29/1: Las Angosturas. Paleolítico Medio. Núcleo Levallois.
- 2013/31/1: Sierra Leones (ladera). Siglo XIX. Cañón de escopeta de caza, de avancarga. Cañón de hierro de sección exterior octogonal (parte proximal) y circular (parte distal). Decoración damasquinada con motivos vegetales y leyenda del fabricante (POS...J...SE...). Calibre aprox.: 15mm.



Núcleo Levallois. Las Angosturas



Escopeta (siglo XIX). Detalle decorativo con incrustaciones de plata. Sierra Leones

- 2013/34/1-3: Procedencia desconocida. Tres monedas de aleación de cobre. Dos romanas (Alto y Bajo imperio) y un resello del siglo XVII.
- 2013/37/(...): C/ Morales, 17. Edad media islámica (siglos XII-XIII). Materiales, principalmente cerámicos, procedentes del sedimento de amortización de una estructura negativa (silo).
- 2013/38/(...): Carrera de Álvarez. Edad media islámica. (siglos XII-XIII). Muestras cerámicas procedentes del sedimen-



C/ Morales, 17. Cerámicas medievales (siglos XII-XIII) amortizando un silo

to de amortización de una estructura negativa (pozo negro).

- 2013/41/(...): Unidad de Ejecución 28 (Prolongación c/ Zurbarán). Edad Media islámica (siglos XII-XIII). Materiales recuperados durante la documentación arqueológica de un silo medieval andalusí, excavado en el terreno geológico (travertino), con amortizaciones estratigráficas que van desde la Edad Media islámica (siglos XII-XIII) hasta principios del siglo XX.
- 2013/41/1: Unidad de Ejecución 28 (Prolongación c/ Zurbarán). Edad Media islámica (siglos XII-XIII). Campanilla realizada sobre lámina de cobre o bronce martilleada y doblada, con asa para colgar. Por su pequeño tamaño (28,3mm x 20,2mm x 14,3mm) y paralelos funcionales andalusíes conocidos pudo usarse como cascabel de un gato o, en todo caso, de un animal de pequeñas dimensiones (hurones, rapaces...).



Campanilla medieval islámica (siglos XII-XIII)

- 2013/41/2: Unidad de Ejecución 28 (Prolongación c/ Zurbarán). Edad Media islámica (siglos XII-XIII). Colgante realizado en piedra trabajada (pizarra o esquisto), con forma lanceolada o foliácea y agujero superior de suspensión roto. Dados los paralelos conocidos, es consecuente su interpretación como amuleto.



Amuleto medieval islámico (siglos XII-XIII)

- 2013/42/1: Procedencia desconocida. República de Roma. Moneda tipo Jano-Proa (bronce).

Documentación, Conservación y Restauración: Los materiales de los fondos que han sido sometidos a trabajos de documentación (independientemente del Registro y Catálogo ordinarios), conservación o restauración, han sido los siguientes:

Conservación/Restauración

- La restauradora L.A.T. deja sin terminar los trabajos de reconstrucción de la última de las tres tinajas con decoración estampillada (siglos XII-XIII) que se iniciaron en 2009 (v. Memoria). La finalización de la misma se le encarga al también restaurador David Asencio Padilla, quien no concluye los trabajos en el año. La tinaja ha requerido un desmontaje y limpieza de todos sus fragmentos.
- Finalización de la reintegración formal con entonación cromática de una cantimplora medieval islámica (siglos XII-XIII) procedente del nº 16 de la calle Lozano Sidro (hallazgo de 2001) (Int. 3/UE A/1). NºRº: 2001/54/22. Por Marcos Campos Sánchez.
- Continuación de los trabajos de reintegración formal de una urna de incineración hispanorromana (tipo Peñarrubia) hallada durante el seguimiento arqueológico



Cantimplora (siglos XII-XIII) en proceso de reintegración formal

realizado a las obras de infraestructura de la calle Carrera de las Monjas en 2005. Por Marcos Campos Sánchez. Pendiente de finalización.



Urna hispanorromana tipo Peñarrubia en proceso de reintegración formal

- Limpieza mecánica de pátina pulverulenta de objetos de plomos expuestos en salas II, III y IV. Por Rafael Carmona Avila.

Estudio y dibujo de materiales

- Noé Conejo Delgado (Universidad de Extremadura) realiza

un estudio numismático de las monedas conservadas en el Museo procedentes del *oppidum* de Torre Alta, uno de los yacimientos más importantes del municipio. Este estudio es publicado como artículo en el nº 25 de la revista ANTIQVITAS.

- La antropóloga María José Casas Flores termina su estudio sobre los restos óseos humanos de la Cueva de los 40 (enterramiento colectivo neolítico-calcolítico), cuyo trabajo de laboratorio fue efectuado gracias a una beca concedida por el Museo en 2007.
- Dolores Luna Osuna, arqueóloga directora de la intervención arqueológica realizada en 2012 en el Recreo de Castilla (v. Memoria) dibuja una selección de los artefactos hallados durante la misma, principalmente fragmentos cerámicos medievales. También dibuja una escudilla bajomedieval



El dibujo científico del registro arqueológico es fundamental para la interpretación de los hallazgos

recuperada durante el seguimiento arqueológico de las obras de edificación de c/ Santa Ana, 6 (2012) que es digitalizado por el Museo.

- Rafael M^a Martínez Sánchez (Universidad de Córdoba), miembro del equipo de la Actividad Arqueológica de Urgencia realizada en 2007 en la cueva de los Cuarenta dirigida por Juan Carlos Vera Rodríguez (Universidad de Huelva), entrega copia al Museo de la versión final de los dibujos realizados en 2012 de los artefactos recuperados en dicha actuación (Neolítico final-Calcolítico). Así mismo, también dibuja este año los materiales de la Cueva de los Arrastraos (Carcabuey) que forman parte de los fondos del Museo (cerámica, punzón de hueso y azuela), de los que se entrega una copia de la versión final de los mismos. Por su parte, Juan Carlos Vera entrega copia de los planos de dispersión de los restos óseos levantados con motivo de la actividad de 2007.
- Manuel Rubio Valverde, arqueólogo, continúa documentando diverso material de los fondos del Museo hallados en cueva y que pertenecen a época romana. Este trabajo fue iniciado en 2012.
- Se remiten a Ana Labarta (Universidad de Valencia) datos y fotografías científicas de dos

anillos andalusíes de los fondos del Museo (Cueva del Higuero [siglo IX-X] y Cortijo de Petronilo [siglos XI-XIII]).



Anillo medieval islámico del Cortijo Petronilo

- Rafael Pedregosa Megías y David Gómez Comino (Universidad de Granada) realizan una primera aproximación a los fondos del Museo hallados en los términos municipales de Montefrío, Zagra y/o Algarinejo.

Muestras

- Juan Carlos Vera Rodríguez (Universidad de Huelva) toma cuatro muestras para datación por C14 AMS de restos óseos humanos de la Cueva de los 40 (Priego). Según el inventario de los materiales de la cavidad, las muestras seleccionadas son: N° 488 (Talus, Conjunto 12, Caja 2), N° 440 (Talus (Conjunto 3, Caja 8), N° 300-

duplicado- (Talus derecho, Conjunto 1, Caja 13) y N° 162a (Talus derecho, Conjunto 1, Caja 13).

- El Museo prepara, a petición de Rafael M^a Martínez Sánchez (Universidad de Córdoba), cuatro muestras de restos óseos humanos de la Cueva de los Arrastraos (Carcabuey) para análisis de C14 AMS y estudio de paleodieta. Las muestras son: C.A./90/S.II/13 (fémur derecho) y C.A./90/S.IV/70/56 (fémur derecho).



Toma de muestras óseas para analítica (C14 y paleodieta). Cueva de los Arrastraos

- Rafael M^a Martínez Sánchez (Universidad de Córdoba) recoge catorce muestras para análisis de ADN de restos óseos medievales cuyos resultados se incorporarán al proyecto Patrimonio arqueozoológico de Andalucía, del Departamento de Genética de la Facultad de Veterinaria y el Área de Prehistoria de la Facultad de Filosofía de Letras. Las muestras seleccionadas son: VILLA JULIA

(NºRº: 1995.1): JUL'95 S2 583 Incisivo de bóvido, JUL'95 S2 571 Molar superior de ovicáprido, JUL'95 S6 541 Molar bóvido y JUL'95 S6 570 Molar superior ovicáprido. BARRIO DE LA CRUZ, 2 (NºRº 2000.28): PT 524 Molar ovicáprido y PT 527 Molar bóvido. C/ NUEVA, 21 (NºRº 1989.31): Molar de ovicáprido (sin siglar) y Premolar inferior (leche) de ovicáprido (sin siglar). C/ LOZANO SIDRO, 16 (NºRº 2001.54): INT.1 Fragmento de maxilar de ovicáprido con dos molares (sin siglar). CASTILLO 2002: Z1 UE 40 280 Incisivo superior de suido, Z1 UE 40 340 Molar inferior de bóvido, Z1 UE 39 254 Molar de leche de suido, Z1 UE 39 256 Molar ovicáprido y S15 UE 25 141 Incisivo de suido.

- Francisco Martínez-Sevilla (Universidad de Granada) toma diez muestras de brazaletes de piedra pulida neolíticos (cuevas de Mármoles y Murcielaguina) para análisis de Fluorescencia de Rayos X. Las muestras son: MA-2, MA-1184, MA-608, MA-



Toma de muestras de brazaletes neolíticos

124 y 2006/44/(...), referencias del investigador: 1, 3, 4, 5, 6 y 12.

Varios

- Se realiza una réplica experimental de una jarrita andalusí de los fondos del Museo como prototipo para posibles futuros encargos. Se hace con las técnicas del original: barro cocido y vidriado de cuerda seca parcial. Con la colaboración de Manuel Pulido del Caño. También se le pasa documentación varia al alfarero Juan Arance para realizar otras réplicas de objetos cerámicos expuestos.

Sección de Etnografía: Aunque la sección de etnografía del Museo está bajo mínimos hasta que no se incorpore a la exposición permanente del Museo la colección Marcos Campos (lo que depende del proyecto de nueva sede), el titular al día de la fecha de dicha colección, Marcos Campos Sánchez, que realiza *de facto* las funciones de conservador de dicha sección, desarrolla o colabora en algunos trabajos de interés en este campo que se señalan a continuación:

- Exposición de Filolumenia (colección Joaquín Sánchez Barranco). Organizada por el Área de Cultura municipal entre el 17 de enero y el 11 de febrero, se instala en la sala de exposiciones de la casa natal de Niceto Alcalá-Zamora. Marcos Campos realiza el montaje de la misma, en la que el Museo

participa además con el préstamo de bases de madera y metacrilato.

- Exposición conmemorativa del Colegio Nuestra Señora de las Angustias “228 años creando futuro, 1788-2013”. El montaje museográfico consiste en la instalación de la recreación de una clase escolar de la primera mitad del siglo XX con fondos de la Colección Marcos Campos.
- Se desmantela la maquinaria y mobiliario de la fábrica de harina de la Puente Llovía (primera mitad siglo XX). La maquinaria es vendida por el propietario como chatarra, a excepción de tres máquinas con estructura de madera que son cedidas al Ayuntamiento. Tras este lamentable suceso queda imposibilitada y sin sentido la protección del inmueble en la revisión del PGOU del municipio.
- Marcos Campos Sánchez colabora en el proceso de tejido con una réplica de telar vertical ibérico realizado como práctica escolar en el colegio público Virgen de la Cabeza.
- Se realiza un año más el tradicional taller de hornazos en Semana Santa.
- La investigadora Stéphanie Lepareux-Coutier, del INRAP (Francia), se ofrece para estu-

diar los surcos de los molinos de cebo etnográficos de la Colección Marcos Campos. Se responde afirmativamente por parte del Museo.

- Se atienden diversas peticiones de información sobre canteras molineras etnográficas por parte de Timothy Anderson (Universidad de Grenoble, Francia).
- Firma de convenio entre la Universidad de Córdoba y el Ayuntamiento para la realización de prácticas del alumno Francisco Manuel Zamora Cano. Las prácticas se incluyen en la programación del “Máster en Gestión del Patrimonio desde el Municipio” dentro de la denominación genérica “Acciones sobre el Patrimonio Histórico de Priego de Córdoba”. Las mismas han consistido en el inventario de maquinaria textil y en la recopilación documentalista a diversos niveles sobre la conocida como Fábrica de Domingo Pedrajas de esta localidad, instalación textil tradicional que está afectada por un proyecto municipal de musealización. La tutoría de las prácticas ha sido realizada por el director del Museo.

V. Investigación

A) Investigación interna: Ver apartados IV (Gestión de fondos) y VII (Servicio Municipal de Arqueología).

B) Investigación externa: El Museo debe atender y facilitar al máximo el trabajo de cuantos investigadores pidan la colaboración de la institución, en relación a sus fondos preferentemente, o bien a otras cuestiones de su especialidad. A lo largo de 2013 destacamos lo siguiente:

1. Monedas antiguas del *oppidum* de Torre Alta (Noé Conejo Delgado, Universidad de Extremadura).
2. Dedales andalusíes (María Joao Correira dos Santos).
3. Yunques de hueso andalusíes para el reavivado de hoces (Idoia Grau Sologestoa, Universidad del País Vasco). Se remiten fotografías de ejemplares hallados en Priego: El Palenque y c/ San Pedro Alcántara).
4. Murallas islámicas de Priego (Christopher Michael Courault, Universidad de Córdoba).
5. Murallas islámicas de Priego (Magdalena Valor Piechota, Universidad de Sevilla).
6. Anillos andalusíes de la cueva del Higuero y Cortijo de Petronilo (Ana Labarta, Universidad de Valencia).
7. Brazaletes de piedra pulida (Francisco Martínez-Sevilla, Universidad de Granada).
8. Mosaico romano de la *villa* de Priego (Sebastián Vargas Vázquez, Universidad Pablo de Olavide).
9. Molinos giratorios de mano andalusíes (Fernando Quesada Sanz, Universidad Autónoma de Madrid).
10. Toma de muestras para C14, ADN y Paleodieta (Juan Carlos Vera Rodríguez, Universidad de Huelva, y Rafael M^a Martínez Sánchez, Universidad de Córdoba).
11. Objetos en hueso trabajado de la prehistoria reciente (Manuel Altamirano, Universidad de Granada).
12. Varios sobre almazara hispanorromana de Cerro Lucerico (Fuente Tójar) y de Puente Tablas (1804). Muralla y Tajo del Adarve (Diego García Molina, Universidad de Córdoba).
13. Fondos del Museo de los tt.mm. de Montefrío, Zagra y/o Algarinejo. Y varios. Rafael Pedregosa Megías y David Gómez Comino (Universidad de Granada).
14. Varios sobre travertino del Adarve e hidráulica asociada y geografía prieguense (Verónica Llamas, Universidad de Sevilla).
15. Ocupación de época romana en cuevas naturales (Manuel Rubio Valverde, arqueólogo).
16. Dibujo arqueológico y varios sobre arqueología (Dolores Luna Osuna, arqueóloga).
17. Almunias andalusíes, anillo andalusí con inscripción y Arte Rupestre (Antonio Moreno Rosa, arqueólogo).
18. Escápula con inscripción árabe (Equipo de excavación de Los Bañales, Zaragoza).
19. Asociación de Amigos del Museo, encuesta (Yolanda García Casero, Universidad de Málaga).
20. Varios sobre arqueología me-

dieval (Mhamad Bader, Universidad de Granada).

21. Bibliografía local (Ángel Ruiz Gálvez, Universidad de Extremadura).
22. Varios sobre materiales prehistóricos hallados en la sierra de los Judíos (Marta Cañete Gómez, alumna Universidad de Córdoba).
23. Bibliografía sobre novedades en cavidades naturales y arqueología (Rafael Bermúdez Cano, Grupo espeleológico G40).
24. Vías pecuarias de Priego (Miguel Forcada Serrano, Cronista Oficial).
25. Caminería antigua y medieval de Priego (Manuel Peláez del Rosal, Cronista Oficial).
26. Dinteles de piedra de Bujalance (Francisco Martínez Mejías, Cronista Oficial).

VI. Difusión

Préstamos para exposiciones: A finales de año entra en el Museo la petición formal del Museo del Louvre solicitando el préstamo de tres piezas de sus fondos para una exposición temporal que se celebrará en París (Museo del Louvre) y Rabat (Museo Nacional de Arte Contemporáneo) del 6 de octubre de 2014 al 5 de enero de 2015 y del 2 de marzo al 1 de junio de 2015, respectivamente. La exposición se titula "Le Maroc medieval (1053-1465)", y en ella se mostrará al-Andalus y Marruecos como espacios culturales comunes durante las fechas señaladas, entre las que destaca el periodo almohade (siglos XII-

XIII) cuando madinat Baguh (Priego de Córdoba), para el caso que nos ocupa, alcanzó su mayor desarrollo urbano. En cumplimiento de lo dispuesto en el art. 17 del Reglamento de Creación de Museos y de Gestión de Fondos Museísticos de la Comunidad Autónoma de Andalucía (Decreto 2847/1995), de 28 de noviembre, así como en el Decreto 379/2011, de 30 de diciembre, por el que se modifica dicho artículo, se remite el escrito a la Delegación Territorial de Educación, Cultura y Deporte de la Junta de Andalucía para iniciar los trámites para la autorización del préstamo, que cuenta con el beneplácito de la dirección del Museo.

Los objetos solicitados son:

- Tinaja decorada con galbo de tendencia globular y cuello troncocónico invertido de borde exvasado (reconstruido). Conserva un acabado de la superficie con engobe rojo. La decoración combina motivos aplicados (cordones) con estampillados de motivos geométricos, vegetales y epigráficos árabes (*baraka* y *al-mulk / Bendición y el Poder*). Siglos XII-XIII. Procedencia: Casco urbano de Priego de Córdoba. N°R°: 2006.7.(...)
- Vaso de vidrio soplado y decorado a molde (costillas y losanges) y con impresiones (óvalos). Color pardo oscuro. Siglos XII-XIII. Procedencia: Casco urbano de Priego de Córdoba. N°R°: 2001.54.28
- Fragmento de galbo de tinaja

decorado principalmente con un cordón estampillado que representa dos leones enfrentados, con la cabeza vuelta, a ambos lados de una esquematización del Árbol de la Vida. Por debajo se conserva un segundo cordón aplicado, sinusoide, y dos motivos estampillados esteliformes. Siglos XII-XIII. Procedencia: Casco urbano de Priego de Córdoba. N°R: 1988.74.1

Sin lugar a dudas, esta es una oportunidad extraordinaria de difusión de los fondos del Museo en el marco de una exposición internacional organizada por una de las instituciones museísticas más prestigiosas del mundo.

En otro orden de cosas, se mantiene el lote de glandes de plomo en el Museo Histórico Municipal de Almedinilla. Queda pendiente la reincorporación al Museo de las cerámicas del ajuar funerario depositado en el mencionado museo de Almedinilla en 1999 (v. Memoria 2010).

Día Internacional de los Museos:

El tema propuesto por el ICOM para el Día Internacional de los Museos de 2013 (18 de mayo) ha sido "*Museos: memoria + creatividad = progreso social*". Las actividades programadas los días 16, 17 y 18 de mayo por el conjunto de los museos prieguenses, en colaboración con la Asociación de Amigos del Museo, fueron las siguientes:

- Lectura de manifiesto sobre el



Objetos escogidos para la exposición en el Museo del Louvre (siglos XII-XIII)

DIM, elaborado a partir de un texto de Joan Santacana y Nayra Llonch de su obra "Museo local: la Cenicienta de la cultura".

- Copa de vino y acto de confraternización.
- Concierto.
- Sorteo de publicaciones entre

los visitantes de los museos prieguenses en la semana del DIM.

- Proyección de la película “Las maestras de la República” (Museo Niceto Alcalá-Zamora y Torres).
- Presentación de una nueva cesión al Museo Adolfo Lozano Sidro de más de 400 dibujos de dicho pintor y otras obras.
- Visita guiada a dos hornos arqueológicos musealizados en el casco urbano y que funcionan como subsedes del Museo (horno de cal romano y horno de cerámica medieval andalusí) y al Recreo de Castilla, futura sede institucional. La visita fue guiada por el director del Museo.

Por último, el Museo vuelve a participar en una encuesta del ICOM que se realiza con motivo del Día Internacional de los Museos y colabora en una actividad organizada con motivo de este día, con la colaboración del Museo de Montilla, consistente en un recorrido cultural desde las torres ata-



Celebración del Día Internacional de los Museos

layas de la aldea de El Cañuelo hasta el Museo, que es visitado, así como las estaciones de la Ruta de Arqueología Urbana y el Recreo de Castilla, futura sede de la institución.

Visitas guiadas: El Museo ha realizado o colaborado en diversas visitas guiadas de colegios a las salas de exposición permanente (Virgen de la Cabeza, Niceto Alcalá-Zamora, Cristobal Luque Onieva...) o de otros colectivos (asociaciones culturales, grupos de espeleología y senderismo, familias, etc.), así como a las dos estaciones ya visitables de la Ruta de Arqueología Urbana inaugurada en 2011. También se ha atendido y guiado la visita de investigadores o miembros del Consejo Asesor de la revista ANTIQVITAS, como Juan Zozaya Stabel-Hansen, o grupos especialmente relacionados con el patrimonio arqueológico como el Taller de Empleo de Almedinilla (Córdoba) y sus alumnos auxiliares de arqueología, o a miembros de la corporación del Ayuntamiento de Alcalá la Real y al arqueólogo municipal de dicha localidad. De igual modo se realiza una visita técnica a una estudiante de Restauración de la Universidad de Granada.

El Concejal de Cultura del Ayuntamiento prieguense, Miguel Forcada Serrano, convoca una reunión para intentar ofertar, a los colegios que lo soliciten y a través del voluntariado de maestros jubilados, la posibilidad de realizar visitas guiadas a los museos y monumentos locales. No hay respuesta para los casos del Museo, el castillo ni los hornos de la Ruta de Arqueología Urbana.



Preparando la visita al Museo

Conferencias: Con motivo de la presentación del nº 25 de ANTIQVITAS (v. *infra*), uno de los autores, Rafael M^a Martínez Sánchez (Universidad de Córdoba), imparte una charla sobre el tema de su artículo, en coautoría con el director del Museo: “*Animales en contextos arqueológicos medievales de Priego de Córdoba. Una aproximación a partir de depósitos estratificados en silos y pozos*”, donde se expone el resultado del estudio de más de mil fragmentos óseos de fauna recuperados durante las excavaciones arqueológicas realizadas por el Museo [Servicio Municipal de Arqueología] en el caco urbano y su entorno.

Web: Se mantiene la sección del Museo incluida en la página web del Ayuntamiento, mejorándose este año su diseño, y se sube el nº 24 de la revista ANTIQVITAS. Se diseña y elaboran los contenidos de la web propia de la revista, que estará operativa en 2014.

Varios: Como viene siendo habitual, se publican dos fichas de piezas del Museo en la última página de la Agenda Cultural editada mensual-

mente por el Área de Cultura del Ayuntamiento, con foto, dentro de un apartado denominado Pieza del Mes, en el que se van alternando los museos locales de Priego de Córdoba. Este año las piezas escogidas han sido la inscripción funeraria latina de Sextus Caecilius Optatus (mes de febrero) y “El abuelo”, cráneo de un enterramiento neolítico en cueva (mes de junio). Recordemos aquí que la tirada de dicha agenda es de más de 1.000 ejemplares, lo que supone una buena oportunidad para hacer llegar los fondos del Museo a la ciudadanía y despertar en ella la curiosidad hacia los fondos que conserva la institución, estimulando con ello la visita.

Publicaciones:

Ediciones propias: ANTIQVITAS (ISSN 1133-6609), la revista de investigación que edita el Museo, publica en 2013 el nº 25. Este número alcanza un total de 306 páginas, repartidas entre 17 artículos que se deben a la contribución de 44 investigadores adscritos a numerosos centros de investigación y gestión patrimonial o empresas (Universidad de Granada, Universidad de Córdoba, Universidad Pablo de Olavide, Universidad de Almería, Universidad de Extremadura, Universidad de Alicante, CSIC, Museo Histórico Municipal de Priego, Consejería de Cultura de la Junta de Andalucía, Dirección General de Patrimonio Histórico del Gobierno de Aragón, Archivo Histórico Provincial de Cádiz, Arq'uatro, Gespad al-Andalus, Sociedad Espeleológica GEOS y Grupo Espeleológico G40).

El número de intercambios regulares científicos con otras entidades editoras se sitúa en 300. La tirada, de 1.000 ejemplares, sigue contando con el apoyo de la Diputación de Córdoba, que al igual que ya hizo el año anterior ha impreso los ejemplares en su imprenta en lugar de atender la mitad de la factura, como venía haciéndose hasta 2011. Los trabajos de maquetación y corrección de pruebas se siguen haciendo en la imprenta TC de Córdoba, que imprimía y encuadernaba antes también. La calidad de la impresión no ha perdido con el cambio, aunque sí la encuadernación debido a que la imprenta de Diputación no encuaderna con cuadernillo e hilo cosido como venía siendo una constante en ANTIQVITAS con anterioridad.

El contenido de la revista es el que sigue:

F. Jiménez-cobos y A. Morgado: "Aproximación a la tecnología lítica del yacimiento Achelense del Cortijo del Calvillo de Fuente Camacho (Loja, Granada)".

L. Arboledas Martínez y E. Alarcón García: "Hallazgo de una nueva necrópolis megalítica en el término municipal de Darro (Granada)".

M. Altamirano García: "Un hachamartillo sobre asta de ciervo de inicios del III milenio a.C. procedente del poblado de Los Castillejos en las Peñas de los Gitanos (Montefrío, Granada). Estudio tecnológico y funcional".

A. Morgado y Otros: "Villavieja (Algarinejo, Granada), un recinto fortificado calcolítico en el Poniente Granadino. Avance de la campaña de 2012".

J. A. Caro Gómez y Otros: "Recuperación de la "memoria arqueológica" del yacimiento prehistórico cueva de la Sima (Constantina, Sevilla)".

J. A. Pachón Romero, J. Carrasco Rus, J. Gámiz Jiménez y J.A. Riquelme Cantal: "Bronce Final en la alcazaba de Loja (Granada). Hallazgos de la Torre 5".

A. J. Lorrio Alvarado y J. I. Royo Guillén: "El guerrero celtibérico de Mosqueruela (Teruel): una pintura rupestre excepcional de la Edad del Hierro en el Alto Maestrazgo turolense".

N. Conejo Delgado: "Las monedas del *oppidum* de Torre Alta (Priego de Córdoba). Una aproximación a la circulación monetaria de los siglos II a.C. al I d.C. en la Subbética cordobesa".

J. A. Martín Ruiz: "La anexión de la colonia fenicia de Malaca a la órbita romana".

M^a. C. Fuertes Santos, I. Carrasco Gómez y R. Hidalgo Prieto: "Una nueva campaña de excavación arqueológica en el palacio de Cercadilla, Córdoba. La secuencia estratigráfica del conjunto termal".

L. Gómez Araujo: "Revisión interpretativa y cronológica de las termas de Baelo Claudia: nuevas propuestas".

D. Luna Osuna: “Intervención arqueológica en el Recreo de Castilla (Priego de Córdoba): nuevos datos sobre los arrabales andalusíes de madinat Baguh y la muralla bajomedieval cristiana”.

R. M. Martínez Sánchez y R. Carmona Avila: “Animales en contextos arqueológicos medievales de Priego de Córdoba. Una aproximación a partir de depósitos estratificados en silos y pozos”.

Varia:

A. Rodríguez Aguilera y S. Bordes García: “... Y se ordenó que se ampliase el Pósito hasta la Torre del Castillo, donde empieza la calle Llana. Estudio histórico-arqueológico del pósito de Doña Mencía (Córdoba)”.

E. Simarro Ruiz: “El Museo Arqueológico de Cabra (Córdoba): Aproximación a la historia de un edificio antigua sede del Banco de España”.

J. M. Guijo Mauri, I. Carrasco Gómez, C. Romero Paredes y E. Vera Cruz: “Arqueología y muerte violenta: consideraciones en torno a una exhumación de represaliados de 1936 en el cementerio de La Puebla de Cazalla (Sevilla)”.

Noticario:

M. Fernández Ruiz y R. H. Pedregosa Megías: “Acerca de dos *graffiti* históricos en el torreón árabe de Las Gabias [*hins Gawiyyar*] y Casa García Benavente y Pisa (Las Gabias, Granada)”.

Junto a la edición en papel, se sigue potenciando la presencia en la web de la versión digital de la revista, en pdf. Al final de año los números completos disponibles son desde el nº 15 al 24 (www.aytopriegodecordoba.es/museo/museo-ANTIQUITAS.asp), y está previsto subir los primeros números (1 al 14) en 2014, una vez que se han terminado de escanear en 2013. De este modo, la colección completa de ANTIQUITAS estará disponible en su totalidad para los investigadores. Siguiendo en esta línea de difusión *on line*, también este año ANTIQUITAS pasa a ser revista alojada en Dialnet (y no enlazada como hasta ahora) y se está ultimando el diseño de una página web de la revista, con dominio propio. Varias universidades, como la de Barcelona, piden información sobre la política de la revista en materia de autoarchivo de sus artículos en los repositorios institucionales de cada una de ellas, lo que se atiende positivamente dado el carácter de acceso abierto de los contenidos de la misma.

Otra novedad en relación a la revista y a petición de varios miembros del Consejo Asesor es que se ha ampliado el marco geográfico de los artículos publicados. Si hasta ahora el límite natural era el valle del Guadalquivir, a partir del nº 25 se amplía a toda la península Ibérica con la salvedad de que la revista publicará artículos de otros ámbitos de la península Ibérica si por el contenido globalizador de los mismos (estados de la cuestión...) o específico (hallazgos o estudios singulares de repercusión

nacional o multirregional...) así se consideren. Y en todo caso, no más de un artículo por número. Con todo, los artículos de publicación preferente siguen siendo los de ámbito local o provincial.

Este año la revista sigue incluida dentro del grupo B en la Clasificación Integrada de Revistas Científicas (CIRC), lo que supone, como venimos indicando anualmente, una certificación de su calidad científica y editorial. De igual modo continúa en los sistemas RESH (Revistas Españolas de Ciencias Sociales y Humanidades), ISOC, DICE, Latindex, Dialnet, Regesta imperii... Se comunica al Museo por parte del Grupo de Investigación EPUC del CSIC la paralización de las evaluaciones para DICE debido a falta de presupuesto, confiando en que sea una resolución temporal.

En otro orden de cosas, no podemos cerrar este apartado sin aludir al fallecimiento de Manuel Ación Almansa (Universidad de Málaga), miembro del Consejo Asesor de la revista y uno de los investigadores que más han contribuido en los últimos años al conocimiento de la historia y arqueología de al-Andalus. Desde aquí queremos hacer público nuestro reconocimiento institucional a su labor y a la deferencia que siempre ha manifestado hacia ANTIQVITAS cuando se le ha requerido su contribución como evaluador de algunos de los artículos presentados para su publicación. Manuel, *Sit tibi terra levis*.



Portada de ANTIQVITAS

Otras publicaciones: El director del Museo y otros investigadores participan en distintas publicaciones, no editadas por el Museo, con artículos que tratan diversas cuestiones sobre la arqueología local. Entre las que han visto la luz este año destacamos las siguientes:

Investigación y divulgación especializada

- Carmona Avila, R. (2013): "Museo Histórico Municipal de Priego de Córdoba. Memoria de 2012", *Boletín de la Asociación Provincial de Museos Locales de Córdoba*, 13 (en prensa).
- Carrillo Diaz-Pinés, J.R. (2011-2012): "La producción de aceite en el interior de la Bética: la Subbética cordobesa", en *De*

vino et oleo Hispaniae, Actas del Coloquio Internacional celebrado en Murcia en 2010, AnMurcia, 27-28, pp.349-379.

- Cano Montoro, E. (2013): *La región de Priego de Córdoba (kurat Baguh) en el proceso de formación de al-Andalus (siglos VIII-XI)*, edición digital de la Universidad de Granada. La tesis origen de esta publicación fue leída el 21 de enero de 2013.
- Escacena Carrasco, J.L. (2011-2012): “El firmamento en un cuenco de cerámica. Viaje a las ideas calcolíticas sobre la bóveda celeste”, *CuPAUAM*, 37-38, pp.153-194. Se reinterpreta la decoración de un recipiente neolítico de los fondos del Museo hallado en la cueva de la Murcielaguina.
- Cortés Bárcena, C. (2013): *Epigrafía en los confines de las ciudades romanas. Los termini publici en Hispania, Mauretania y Numidia*, Roma. Con referencias al *terminus augustalis* conservado en el Museo procedente de El Torcal (CIL II2⁵: 302). La fotografía usada pertenece al archivo de la institución.

Divulgación

- Carmona Avila, R. (2013): “Hallazgo de un tesoro de monedas en Priego en 1725”, *Adarve*, 882, p.4. Este mismo artículo se publica en Priego

Digital.

- Carmona Avila, R. (2013): “Arqueos y arqueología experimental”, *Adarve*, 891, p.16. También se publica en *Priego Digital*.
- Carmona Avila, R. (2013): “Trabajos arqueológicos en la Fuente de la Salud de El Cañuelo (Priego de Córdoba)”, *Adarve*, 897, p.4. También publicado en Priego Digital.
- Fernández López, R. (2013): “El derrumbamiento del Adarve de 1931 siendo alcalde Paco Adame”, *Adarve*, 884-885, p.65.
- Bermúdez Cano, R. (2013): “Tras las huellas de la espeleología cordobesa. La cueva de los Mármoles y la guerrilla antifranquista de la postguerra”. *Adarve*, 892, pp.9-10. Este mismo artículo se publica en la web del grupo espeleológico G40.
- Rubio Valverde, M. (2013): “La revista ANTIQVITAS alcanza su número 25”, *Adarve*, 900, p.23.

Otros

- Forcada Serrano, M. (2013): Historia de la espeleología en la provincia de Córdoba, Priego de Córdoba.

Varios: El director del Museo sigue

formando parte del Consejo de Redacción de la publicación periódica especializada OIKOS, editada por el Museo Histórico de Almedinilla.

VII. Servicio Municipal de Arqueología

En otra vuelta de tuerca dentro del contexto generalizado de crisis, en el BOJA de 5 de febrero de 2013 se publica la Orden de 18 de enero por la que se suspende el plazo de presentación de solicitudes para subvencionar actividades arqueológicas y sobre Patrimonio Histórico (Corporaciones Locales) por parte de la Junta de Andalucía. Esta orden se suma a la inexistencia desde hace años de ayudas a los museos andaluces, lo que viene a disminuir aún más las posibilidades de recibir fondos externos a los propios del Museo.

Carta Arqueológica: Tras su reciente actualización en 2011, este año no se modifica el documento, que se entrega en sus versiones de 2008 y 2011 al equipo redactor del PGOU (Plan General de Ordenación Urbánística) de Priego de Córdoba, para que sea incorporado a dicha norma y se convierta así en un instrumento eficaz de protección del patrimonio arqueológico local, tal como se hizo en su día con el Plan Especial de Protección, Reforma Interior y Catálogo del Centro Histórico. Se aporta también diversa información como respuesta a algunas consultas realizadas por el mencionado equipo redactor.

Arqueología Urbana. Vigilancia arqueológicas: Ante la persistencia

de la crisis inmobiliaria, el movimiento de tierras asociado a obras de nueva planta se mantiene en niveles bajos. Las vigilancias son asumidas en su totalidad por el Museo [Servicio Municipal de Arqueología] que ya no cuenta con el apoyo de la Oficina Técnica del Plan Especial del Centro Histórico desmantelada en 2011.

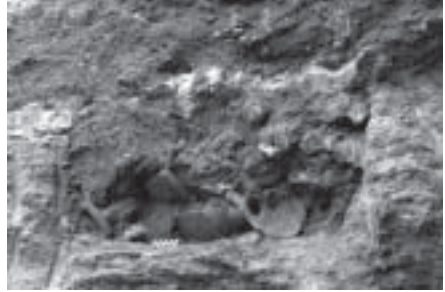
En 2013 se han realizado ocho vigilancias, aunque una de ellas ha sido múltiple, habiéndose obtenido resultados positivos en cuatro de los casos. Con todo, este dato supone un aumento significativo en relación al año anterior, cuando sólo se hicieron dos. Las vigilancias han sido:

- C/ República Argentina. *Apertura de zanja para sustitución de infraestructura*. Resultado negativo. El sector afectado se encuentra extramuros, frente al monumento al Corazón de Jesús.
- C/ Real, 52 (esquina a c/ Bajondillo). *Rebaje manual del nivel de bodega existente*. Durante la rehabilitación de esta vivienda se excavan unos 20 cm en el nivel de suelo de la bodega de la vivienda con el objetivo de acomodar el alzado de la misma. Como es habitual en este sector del barrio de la Villa, este rebaje afecta al nivel de prehistoria reciente (Calcolítico) identificado hace años en este entorno urbano. En esta ocasión está representado por un sedimento de tierra oscura, arcillosa, con pre-

sencia de pequeños fragmentos de cerámica a mano y de restos óseos de fauna. La profundidad de este estrato es – 158 cm (desde el pavimento actual de la vivienda de la planta baja), aunque este dato no tiene que ser coincidente con la interfases de contacto superior original del estrato debido a la existencia misma de la bodega.

- C/ Morales, 17. *Destierro total de la parcela para aprovechamiento de planta sótano*. Resultado positivo. Este sector del casco urbano presenta una base geológica de travertino totalmente superficial que se dispone directamente bajo los pavimentos de la planta baja de las viviendas, salvo cuando se da el caso de la existencia de bodegas o sótanos. La estratigrafía arqueológica, cuando la hay, suele corresponder a estructuras negativas medievales islámicas que en su día se disponían bajo la rasante del nivel del suelo. Así ha sido de nuevo en esta parcela donde se han podido identificar dos silos, reutilizados como basureros cuyas amortizaciones sedimentarias son de época almohade (siglos XII-XIII). En un caso, el silo (Silo 1) se dispone bajo el inmueble colindante (C/ Morales, 15), mientras que en el segundo (Silo 2) su ubicación coincide con la línea de fachada. En ambos ejemplos son estructuras de planta

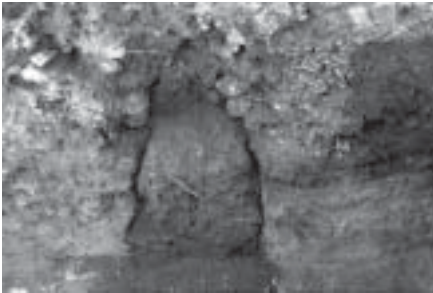
circular, de un diámetro en torno a un metro y alzado original desconocido.



C/ Morales, 17. Detalle del Silo 2, reutilizado como basurero. Siglos XII-XIII

- Varias ubicaciones. *Cubetos para contenedores de residuos*. Por diversos lugares del casco urbano se abren nuevas fosas o se amplían las ya existentes para albergar el sistema de depósito de los residuos urbanos orgánicos y plásticos. Con resultado positivo en el caso del abierto en C/ Carrera de Álvarez, frente al nº 16 de la calle (Casa del Pueblo), donde se documenta un pozo negro medieval islámico excavado en las arcillas y travertino naturales. De planta circular, su diámetro medio es de 100 cm y su profundidad máxima documentada de 240 cm. La parte superior de la estructura se encuentra anillada con mampuestos colocados a seco formando una falsa bóveda por aproximación de hiladas. El relleno de amortización es muy homogéneo, con tierra oscura, orgánica, con escasos restos cerámicos fragmentados que proponemos situar en época almohade (siglos

XII-XIII). También en el cubeto ubicado en C/ Obispo Pérez Muñoz (sector Palenque), que amplía una zanja de infraestructura abierta hace unos años que tuvo una vigilancia arqueológica positiva, vuelve a localizarse un tramo de la mina de agua que discurre por el centro de la calle, excavada en el terreno natural y que, según testimonios oculares, fue trazada desde la Fuente de la Salud antes de 1946 para dar suministro de agua a la vivienda de la familia Valverde.



C/ Carrera de Álvarez. Pozo negro medieval (siglos XII-XIII)



El Palenque. Mina de agua (primera mitad del siglo XX)

- Unidad de Ejecución, 28. Prolongación c/ Zurbarán. *Hallazgo casual*. Durante los trabajos de urbanización de esta unidad de ejecución, la maquinaria

pesada que realiza los movimientos de tierras deja al descubierto un cavernamiento artificial o estructura negativa excavada en el travertino geológico de base. El hallazgo debe entenderse como totalmente casual debido a que esta parcela se encuentra fuera de la Zonificación Arqueológica del casco urbano contemplada en el Plan Especial de Protección, Reforma Interior y Catálogo del Centro Histórico. Comunicado el hecho a la Delegación Territorial de Educación, Cultura y Deporte de la consejería correspondiente de la Junta de Andalucía, desde el Museo [Servicio Municipal de Arqueología], en aplicación del art. 4 de la Ley 14/2007 de 26 de noviembre de Patrimonio Histórico de Andalucía, se procede a la limpieza del entorno afectado y a su levantamiento planimétrico, a fin de evaluar correctamente las características de la estructura aparecida y descartar su interpretación como elemento etnográfico de cronología reciente. Estos trabajos permiten diagnosticar que nos encontramos ante un silo o granero medieval andalusí, posiblemente de época almohade (siglos XII-XIII). Está compuesto básicamente por un vestíbulo (muy dañado por la maquinaria), y dos espacios de almacenaje, también afectados por las obras. Los tres espacios están comunicados por pasillos cortos y estrechos. En total, la

longitud de la estructura se sitúa en torno a los 9m y su ancho máximo en unos 2,60m. A pesar de la importante cantidad de silos identificados y/o excavados en el casco urbano prieguense (madinat Baguh), esta tipología era desconocida hasta ahora, al ser predominante en la ciudad los silos de pequeño y mediano tamaño, de planta circular y perfil más o menos acampanado. En la Edad Media andalusí, el sector donde ha aparecido la estructura se hallaba fuera de la zona urbana, por lo que estamos realmente ante un silo ubicado en el campo del entorno de la medina.



Prolongación c/ Zurbarán (Unidad de Ejecución 28). Silo medieval (siglos XII-XIII). Escala: 20 cm.



Prolongación c/ Zurbarán (Unidad de Ejecución 28). Silo medieval. Detalle interior. Escala: 20 cm.

- C/ María Josefa del Mármol, 25. *Destierro total de la parcela para aprovechamiento de planta sótano (garaje y otros usos)*. En esta ocasión la parcela estaba afectada de cautelas arqueológicas impuestas en la correspondiente actualización de la Carta Arqueológica debido a su proximidad a un sector industrial de época romana (alfares) con pequeña necrópolis asociada. Se realizan 12 sondeos mecánicos de 3x2 m con resultado negativo.
- C/ Obispo Pérez Muñoz, 12. *Destierro total de la parcela*. Resultado negativo al término del año, aunque sin finalizar. Arcillas versicolores totalmente superficiales.
- C/ San Luis, 37. *Pozos de cimentación arriostrados*. Resultado negativo. Arcillas grises, saturadas de agua, totalmente superficiales.

Arqueología Urbana. Seguir mientos arqueológicos: Finaliza el seguimiento arqueológico realizado a las obras de edificación del inmueble de c/ Santa Ana nº 6, de cuyos resultados ya informamos en la memoria del año pasado, por lo que no insistiremos más en ello. Este año se remite informe de dicha actividad a la Delegación Territorial de Educación, Cultura y Deporte de la consejería correspondiente de la Junta de Andalucía. De igual modo, se mejoran algunos acabados de los encofrados de hormigón en contacto con las estructu-

ras arqueológicas afectadas (*hammam* andalusí) que deberán ser puestas en valor y visitables.

Con fecha 31 de enero de 2013, la Ilma. Sra. Delegada Territorial de la Consejería de Educación, Cultura y Deporte resuelve, en relación al Proyecto básico de edificación de c/ Santa Ana nº 8 (colindante con la parcela anterior), su aprobación con una serie de prescripciones, entre las que se encuentra que *“se realizará un seguimiento arqueológico de los movimientos de tierra en el solar”*. Dichos trabajos también serán ejecutados y dirigidos, de oficio, por el abajo firmante, Arqueólogo Municipal y Director del Museo, aunque no han dado comienzo al finalizar el año. Mientras tanto, se mantienen las estructuras arqueológicas del *hamman* libres de vegetación mediante limpiezas periódicas manuales.

Arqueología Urbana. Adarve:

Tras años en los que solo podíamos denunciar en estas memorias el estado lamentable de conservación de las murallas medievales del Tajo del Adarve, uno de los iconos patrimoniales de Priego, este año se han ejecutado trabajos en el mismo que han tenido un carácter claramente positivo. Por una lado se ha realizado una consolidación de las lagunas inestables existentes en la muralla y, por otro, se ha concluido el trabajo de campo de documentación tanto del tajo como de la muralla artificial sobrepuesta, como preliminar ineludible para programar cualquier actuación de cierto calado.

En diciembre de 2012, el Museo [Servicio Municipal de Arqueología] envía a la Delegación Territorial de Educación, Cultura y Deporte de la consejería correspondiente de la Junta de Andalucía un informe en el que se denuncian, una vez más, los desprendimientos continuos de sillería de la muralla, señalándose como ejemplo un tramo concreto en el que se han perdido 66 sillares en el intervalo de 2004 a 2012. Como respuesta (enero de 2013), dicha Delegación indica que *“correspondería al Ayuntamiento de Priego realizar las obras necesarias para la consolidación de las Murallas...”*. Es por ello que, y ante la imposibilidad de redactar y ejecutar un proyecto global de actuación dada la actual coyuntura económica, el Museo [Servicio Municipal de Arqueología] redacta una propuesta de medidas cautelares urgentes para la conservación de la muralla del Tajo del Adarve de Priego de Córdoba, que son remitidas de nuevo a la Delegación para su aprobación.

Esta propuesta se presenta al amparo del artículo 4 de la Ley 14/2007, de 26 de noviembre, de Patrimonio Histórico de Andalucía según el cual los municipios *“podrán adoptar, en caso de urgencia, las medidas cautelares necesarias para salvaguardar los bienes del Patrimonio Histórico Andaluz cuyo interés se encuentre amenazado, sin perjuicio de cualquier otra función que legalmente tengan encomendada”*. De igual modo, el artículo 24.1 de la citada Ley detalla que *“quedan exceptuadas del proyecto de conservación las actuaciones de emergencia que resulten ne-*

cesarias realizar en caso de riesgo grave para las personas o los bienes inscritos en el Catálogo General del Patrimonio Histórico Andaluz”.

En concreto, la actuación propuesta consiste en recalzar en la muralla del Adarve al menos seis de los huecos producidos por la pérdida de fábrica en el muro y que dejan en precario la estabilidad de sus bordes. A fin de facilitar la identificación y reversibilidad futuras de la actuación se propone el empleo de ladrillo perforado y mortero bastardo hasta el macizado de los huecos, con enfoscado rugoso del nuevo paramento resultante y acabado en una tonalidad cromática que armonice con la obra original. Se acompañan planimetría y fotografías de las zonas previstas de actuación.

En mayo de 2013 las obras son autorizadas por la Delegación Territorial de Educación, Cultura y Deporte de la consejería correspondiente de la Junta de Andalucía, una vez que se entiende que la situación de emergencia está acreditada, con las prescripciones siguientes: a) *“Las obras se ejecutarán con dirección facultativa, presentando a su finalización un informe técnico con planimetría y reportaje fotográfico del proceso y estado final”.* Y b) *“Se empleará ladrillo macizo de tipo artesanal”.*

Una vez aprobadas las obras y asumida la dirección de las mismas por el director del Museo (Arqueólogo Municipal), se presenta la propuesta para su financiación a la Diputación de Córdoba, que aprueba y hace el libramien-

to económico para tal efecto.

Las obras se ejecutan conforme a la propuesta aprobada y son realizadas en el mes de diciembre, afectando finalmente a un total de diez lagunas o pérdidas de sillería en la estructura de la muralla, cumpliéndose de este modo los objetivos marcados. Sin embargo, es necesario anotar aquí que los trabajos de mantenimiento en esta muralla deberán mantenerse en el futuro y, de modo ideal, dentro de una acción de actuación integral y definitiva.



Tajo y muralla del Adarve. Sectores intervenidos

También este año es aprobado el proyecto que había presentado el Ayuntamiento de Priego a la convocatoria del GDR de Andalucía 2007-2013 titulado “Levantamiento planimétrico y 3D sobre el bien patrimonial Tajo y Muralla del Adarve de Priego de Córdoba. Difusión”. El objetivo de dicho proyecto, tal como anotábamos en la memoria del pasado año, es la obtención de una herra-



Muralla del Adarve. Estado anterior y posterior a la intervención de urgencia



Muralla del Adarve. Trabajos de consolidación en ejecución

mienta (base de datos gráfica en soporte informático) que podrá servir de punto de partida para el análisis multidisciplinar de la muralla y Tajo del Adarve (arqueología, arquitectura, restauración...) y que contribuirá a mejorar nuestro conocimiento del bien y facilitar las actuaciones de conservación que se programen. Los trabajos son adjudicados al ingeniero técnico industrial Diego García Molina que, coordinado con el Museo [Servi-

cio Municipal de Arqueología], inicia y concluye en el último tercio de 2013 el trabajo de campo previsto, que ha consistido en el escaneo con tecnología láser del Tajo y en realizar un vuelo fotogramétrico con DRON del alzado de la muralla medieval, a lo largo de los más de cuatrocientos metros de longitud que conserva. Una vez procesada toda la información a lo largo de 2014 se dispondrá de la documentación técnica necesaria para apoyar cualquier estudio o actuación que se programen. Como actividad de acción social, estos trabajos deberán acompañarse de las oportunas campañas de difusión, por lo que se propone la redacción de una unidad didáctica de trabajo para escolares y la realización de visitas guiadas y conferencias. Para la elaboración de la unidad didáctica se cuenta con la colaboración de Francisco del



Tajo y muralla del Adarve. Escaneado láser 3D



Muralla del Adarve. Vuelo de DRON

Caño Pozo (colegio público Cristóbal Luque Onieva).

En otro orden de cosas, el tajo y la muralla se mantienen libres de vegetación durante todo el año, a un nivel aceptable, gracias a un programa de mantenimiento del Área de Infraestructuras municipal. También se siguen realizando diversos reportajes fotográficos de la muralla, en distintas condiciones de luz, que se incorporan al archivo del Museo [Servicio Municipal de Arqueología].

También se visita la huerta de la Pañoleta, uno de los huertos del bajo Adarve, tras el aviso al Museo del propietario de que habían aparecido durante el laboreo agrícola dos bolaños (munición de catapultas medievales). Esta es una constante intermitente en los huertos de la zona, aunque aún no se ha podido dilucidar si su presencia se debe a su proximidad a la cantera de extracción y talla de las carniolas con las que está fabricadas, o están asociadas a episodios bélicos ocurridos en el sector, que se halla bajo las murallas medievales del Tajo. En total, son ya cinco los bolaños que proceden de esta huerta.



La aparición de bolaños medievales durante el laboreo de los huertos del Adarve es algo relativamente frecuente

El Museo [Servicio Municipal de Arqueología] colabora en el estudio de soluciones posibles para la reparación de un tramo de la baranda del Adarve (1904), en el sector de la Puerta del Sol, derribada tras un accidente de tráfico. Al final se opta por reponer la baranda y colocar hitos delanteros en paralelo que puedan amortiguar futuros impactos.

Por último, no podemos cerrar esta apartado sin manifestar nuestra preocupación por el proyecto de ubicación de una nueva estación de autobuses en el sector del bajo Adarve, próximo al Recreo de Castilla, en lugar de un simple apeadero de autobuses turísticos en las inmediaciones de la gasolinera de la Vega. Este hecho, unido a la presión urbanística prevista en el mismo PGOU en redacción, constituirá una agresión manifiesta a los valores protegidos de dicho entorno (históricos, antropológicos y medioambientales) y que se amparan tanto en la Ley de Patrimonio Histórico de Andalucía como en el Plan Especial de Protección, Reforma Interior y Catálogo del Centro Histórico. Como adelanto de lo que se avecina, el propietario de una de las parcelas de huerta afectadas derriba parte del muro de contención tradicional que delimita la finca para facilitar el acceso con tráfico rodado.

Arqueología Urbana. Recreo de Castilla: Una vez terminada la intervención arqueológica realizada en 2012, este año se ejecutan pequeñas actuaciones, supervisadas por el Museo [Servicio Municipal de Arqueolo-

gía] destinadas a consolidar algunos puntos de la muralla medieval del tajo recayente a este recreo del siglo XIX, que es continuación natural del Adarve. Estas han consistido en:

- Limpieza general de parasitismo vegetal.
- Cosido con grapas de acero inoxidable de grietas verticales del lienzo del acueducto, lado Este.
- Recalce y reintegración de lagunas de la muralla con ladrillo enfoscado.
- Sustitución de cubierta de teja para evitar filtraciones y macizado de grietas del sector de la muralla conservado en la leñera de la panadería (entrada por c/ Villalta). El estado de conservación de este tramo es grave y requiere de una actuación de mayor calado para evitar el futuro colapso de la estructura.

Como contrapunto a estas acciones positivas, el Área de Infraestructuras municipal interviene desafortunadamente sobre el caz histórico ubicado junto a la Puente Llovía, empleando materiales y métodos inapropiados para cerrar un hundimiento puntual de su cubierta.



Muralla medieval del Recreo de Castilla. Trabajos de consolidación puntual

Arqueología Urbana. Puesta en valor e integraciones del Patrimonio Arqueológico:

Tras la apertura al público en 2011 de las dos primeras estaciones de la “Ruta de Arqueología Urbana: Priego de Córdoba, la Ciudad Oculta”, este año se siguen realizando los trabajos elementales de limpieza y mantenimiento. Una de las estaciones es la puesta en valor de un horno cerámico andalusí (siglos XII-XIII) y otra un horno de cal hispanorromano (siglos I-II d.C.). Se reparan los daños ocasionados por impacto de un vehículo motorizado en las instalaciones del horno cerámico, y se comprueba la efectividad de las regletas antigoteo de los escaparates del horno de cal colocadas en 2012. Sin embargo, no se ha conseguido solventar el problema de goteras detectado en la cubierta del horno cerámico en 2012 debido a la inacción del Área de Infraestructuras municipal, a pesar de la insistencia del Museo [Servicio Municipal de Arqueología] sobre el particular.

Los restos del *hamman* de la calle Santa Ana, que se incorporarán a la Ruta de Arqueología Urbana, quedan pendientes del inicio de las obras de edificación de la parcela nº 8 de la calle (transcurre el año sin que se inicien), tras lo cual las estructuras arqueológicas quedarán en planta sótano, con acceso independiente desde la calle. En este momento, que deberá ser en 2014, se retomarán los trabajos de puesta en valor. En el nº 6 se retocan algunas de las estructuras en hormigón a fin de mejorar su estética, y se entrega a la Delegación Territorial de Educación, Cultura y

Deporte de la Junta de Andalucía el informe del seguimiento arqueológico realizado en 2012 y 2013 (v. Memoria 2012). Al igual que se viene haciendo desde la finalización de las excavaciones arqueológicas que exhumaron las estructuras, se realizan labores de mantenimiento y limpieza, con eliminación preventiva de hierbas y otras plantas.

Castillo de Priego: De nuevo transcurre el año con numerosas reuniones y visitas técnicas cuyo objetivo ha sido concretar la próxima intervención en la fortificación y la búsqueda de financiación. El director del Museo, como Arqueólogo Municipal, sigue participando de forma activa en el proceso. Las reuniones se mantienen con distintos interlocutores como Junta de Andalucía (tanto Delegación Territorial como Consejería) o Ministerio de Cultura (esta última en el ámbito político).

Los puntos de discusión son dos: el tipo de actuación y la financiación. Mientras el Ayuntamiento opta por una propuesta más ambiciosa de intervención en la torre del Homenaje, que dejaría resuelto el problema estructural que presenta, la Junta de Andalucía prefiere una acción de menor calado, pero que afecte también a otros sectores del castillo. El segundo punto de debate es la financiación, en la que la Junta entra en contradicción evidente al negar su participación ante el Ayuntamiento y reconociendo por el contrario en una carta remitida al colectivo Baetica Nostra, con fecha 13 de marzo, que *“está previsto por la Dirección General de Bienes Cultura-*

les de la Consejería de Cultura y Deportes, el encargo de la redacción de un proyecto que acometería actuaciones de consolidación de la cubierta y restauración exterior de dicha Torre [del Homenaje], y la protección superior y evacuación de agua en coronación de Murallas y Torres del recinto del Castillo”. Antes de que finalice el año (11 de octubre) el Ayuntamiento encarga a los arquitectos Jerónimo Sanz Cabrera y Rafael Sánchez Sánchez, con cargo a los presupuestos municipales, la redacción de un proyecto que aúne los planteamientos de ambas posturas a fin de facilitar la tramitación administrativa del mismo.

A iniciativa del Consejo General del Patronato Víctor Rubio Chávarri, se realiza una campaña entre la población local para la recogida de firmas y envío de escritos de adhesión a la propuesta de la necesidad de intervenir en la torre del Homenaje. La campaña es coordinada por el Museo (Servicio Municipal de Arqueología), lográndose una muy aceptable participación ciudadana, tanto en las firmas individuales como en los escritos de 22 colectivos y asociaciones. Las cartas son remitidas a la Delegación Territorial de Educación, Cultura y Deporte de la Junta de Andalucía y al Ministerio de Cultura. Ambas administraciones contestan a los remitentes: la autonómica señalando la remisión de los escritos al Servicio de Conservación y Obras de la Dirección General de Bienes Culturales e Instituciones Museísticas; y el ministerio, en una carta más extensa y argumentada, insinúa como *“una buena vía”* de financiación el 1% Cultural, así

como también señala que *“comunicaremos a la coordinadora del Plan nacional de Arquitectura Defensiva su preocupación, para que en el marco de la Comisión de Seguimiento pueda ser analizado el problema y se aporten posibles soluciones o vías de financiación”*.

El Consejero de Cultura y Deporte de la Junta de Andalucía indica en la Comisión de Cultura del Parlamento Andaluz que se intervendrá en la torre del Homenaje *“según la disponibilidad presupuestaria”*. Esperemos acontecimientos.

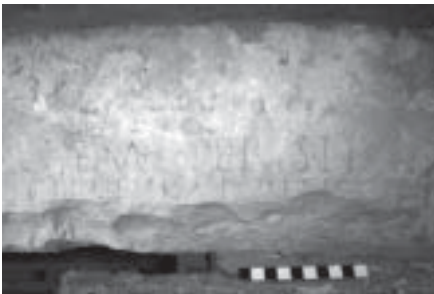
También se efectúan otras actuaciones vinculadas con la fortificación, de distinto calado, entre las que reseñamos las siguientes:

- El castillo sigue abierto al público. Hasta final de año se contabilizan un total de 7.073 visitantes. De este total, 4.811 son procedentes de España (más 798 locales), 1.350 de Europa, 104 de América y 10 del resto del mundo. El Ayuntamiento cobra una entrada, a los visitantes no locales, de 2 EUR o 1 EUR (grupos). El horario ordinario se modifica a lo largo del año, ampliándose en enero dos horas más cada día en relación a 2012. Todavía, en verano, se añade otra media hora más diaria (11h-11,30h). El horario usual es el que sigue: de martes a sábados: de 11h a 13,30h y de 16h a 18h; domingos y festivos: de 11h a 13,30h; lunes cerrado. Sin duda que la am-

pliación del horario es una medida muy positiva que permitirá un mayor conocimiento y disfrute del monumento por parte de la ciudadanía. A partir del 1 de diciembre se habilitan los miércoles como día de entrada gratuita general, en aplicación del artículo 14.3 de la Ley 14/2007 de 26 de noviembre de Patrimonio Histórico de Andalucía.

- Durante una de las inspecciones periódicas que realiza el Museo (Servicio Municipal de Arqueología) al castillo se detecta la revitalización de un grave problema que afecta a la inscripción latina [CIL II²/5, 273] conservada como dintel de la poterna ubicada en el vial peatonal de su lado SW. Esta inscripción está dañada por la proliferación de sales que afectan de manera generalizada a toda la fortificación y cuyas cristalizaciones son especialmente virulentas los años que sobrepasan la media pluviométrica, como es el caso del pasado año. La cristalización de sales está afectando de modo particularmente grave a la integridad del bien, con riesgo de ocasionar daños irreversibles. Durante los meses de agosto y septiembre se ha documentado el desprendimiento de varias descamaciones del soporte rocoso (caliza blanca oolítica), alguna de las cuales han comenzado a afectar ya a la integridad de las letras, lo

que confirma la gravedad de la afección. Tras comunicar los hechos a la Delegación Territorial de Educación, Cultura y Deporte de la Junta de Andalucía, ésta autoriza, el 4 de noviembre, con carácter urgente *“la realización de labores de consolidación del soporte pétreo”* que serán practicadas *“por técnico competente en materia de Restauración y Conservación”*. Tras la redacción de una propuesta por el restaurador y conservador de Bienes Culturales Manuel Jiménez Pedrajas y la obtención de la reserva de crédito correspondiente en el presupuesto anual del Museo, queda pendiente su ejecución hasta el momento en el que las condiciones ambientales permitan la optimización del tratamiento. Mientras tanto, se efectúa un lavado de las sales solubles a cargo de la restauradora Laura Dara Mateos.



Castillo. Inscripción latina afectada por sales

- Se realizan trabajos urgentes de consolidación en la Torre 8, en el lado recayente al vial peatonal del lado SW, debido al peligro de desprendimiento in-

minente de varias piezas de sillaría. La zona intervenida estaba descostrada y presentaba el migajón expuesto a la erosión y las inclemencias meteorológicas. Se efectúa el forrado de dicho migajón expuesto con mampostería ordinaria, tomada con mortero de cal, sin concertar ni aplomar. La intervención tiene carácter reversible y podrá eliminarse cuando se acometa la restauración definitiva. En los cuatro mechilanes de encadenados conservados se restituyen las correspondientes piezas de madera con rollizos que cosen el nuevo forro al macizo de la estructura.



Castillo. Torre 8 al término de los trabajos de consolidación puntual

- Se realizan los tratamientos herbicidas habituales, insistiendo en la eliminación de las especies más dañinas (ailantos).
- Se celebra en el castillo y su entorno la Feria Medieval anual patrocinada por el Área de Turismo del Ayuntamiento, con la participación del grupo de arqueros Vara Negra y la colaboración del Museo.



Castillo. Recreación de tiro con arco desde las almenas del Lienzo 3

- Se rechaza la propuesta del Museo (Servicio Municipal de Arqueología) de incluir en los planes de las obras PROFEA el vaciado del aljibe calatravo del castillo, totalmente colmatado de escombros y basura, y que presenta aparentemente un excelente estado de conservación. Su vaciado permitiría disponer en el interior del castillo de un espacio cubierto de gran valor cultural y variadas posibilidades.

Arqueología experimental: En 2007 se recuperó en los niveles medievales (siglos IX y X d.C.) de las excavaciones del Cerro de la Cruz de Almedinilla un objeto punzante de hie-

rro de unos 9 cm de longitud y un cañón para astil, que podría interpretarse como una punta de flecha. Sin embargo, esta identificación de su función no era compartida por todos los investigadores y la incertidumbre de que fuera otro tipo de objeto formaba parte de lo razonable. Para ayudar a salir de dudas, y a iniciativa del Museo [Servicio Municipal de Arqueología], se pensó en la posibilidad de reproducir la punta en cuestión, colocarla en una astil emplumado de flecha y dispararla con un arco. Si el experimento terminaba como una experiencia positiva quedaría más firme su interpretación como punta de flecha.

Una vez recogidos los datos físicos del objeto (materia prima, forma y dimensiones) fueron trasladados a una nueva punta de hierro realizada por Francisco Osuna Sánchez, en su taller de herrería, usando una tecnología mixta de forja en caliente, forja en frío y empleo auxiliar de tecnología actual, ya que se trataba de reproducir la forma final pero no necesariamente la tecnología que la produjo en la Edad Media. Terminado el trabajo, se colocó la réplica en un astil emplumado de madera y fue disparado por José Aguilera Mengibar, del club de arqueros prieguense Vara Negra. Se procedió a efectuar tiros rasantes, a distintas distancias, y uno parabólico, cuyos resultados no dejan lugar a dudas de que la punta original hallada en las excavaciones arqueológicas pudo ser, efectivamente, una punta de flecha. En la experimentación el vuelo era bueno, así como el impacto y la capacidad de penetra-

ción. En el caso del disparo parabólico se alcanzó una distancia de 123 m.

Esta actividad realizada por el Museo es un ejemplo de cómo la ciudadanía, a través de diversos colectivos (grupos de recreación histórica, arqueros, asociaciones diversas) pueden contribuir a aportar luz sobre determinados aspectos de nuestro pasado. Ello permite desdibujar la frontera entre el conocimiento riguroso y científico y el ocio y disfrute del mismo por el gran público.



Arqueología experimental. Réplica de punta de flecha medieval y disparo con arco

Yacimientos arqueológicos. Nuevos yacimientos:

- *Cerro Calabazón*: Localizado a unos 1.500 m al SE de Zagrilla Baja. Un vecino de la aldea comunica al Museo (Servicio Municipal de Arqueología) la

existencia de este nuevo yacimiento no incluido en el catálogo de yacimientos de la Carta Arqueológica. Cerro de gran visibilidad, presenta cerámica dispersa en superficie de época ibérica y alguna *tegula* romana. Muy afectado por el laboreo intensivo del olivar, con pérdida del suelo original. Tras la visita de inspección oportuna queda pendiente de su incorporación al catálogo de yacimientos del municipio.

Yacimientos arqueológicos. Varios:

- *Fuente de la Salud (El Cañuelo)*: La conocida como Fuente de la Salud de El Cañuelo se localiza en las inmediaciones de la aldea prieguense del mismo nombre y es una de las estructuras romanas más interesantes de todas las conservadas en el término municipal de Priego. Está formada por un estanque rectangular construido con sillería (*opus quadratum*) de gran tamaño, colocada a seco en origen, con muestras de almohadillado irregular. Las medidas interiores del vaso son 2,98m x 1,62m para una altura conservada de unos 2,26m. El sillar de mayor tamaño alcanza las ciclópeas dimensiones de 182cm x 50cm x 40cm, siendo el resto de menores proporciones (101cm x 58cm, 92cm x 48cm, etc). Su cronología se sitúa entre el siglo I a.C. y el II

d.C., por lo que constituye un testimonio de arquitectura hispanorromana temprana de gran valor en el marco de la provincia de Córdoba. Actualmente, en la fuente sigue mandando agua, tal como viene ocurriendo desde hace dos mil años.

En la antigüedad la obra estuvo cubierta por una bóveda de cañón hoy desaparecida, abierta por uno de los lados cortos mediante un acceso pseudoescalonado que todavía se mantiene. La fuente, según la historiografía y documentación del Archivo Histórico Municipal, se hallaba enterrada a principios del XIX, cuando se dejó al descubierto la parte que se mantenía soterrada. Debido a su ubicación en un lugar oculto, apartado de los caminos de paso habituales, no sería hasta 1994 cuando se pudo catalogar como monumento de interés arqueológico cuya existencia era desconocida hasta entonces por el Museo (Servicio Municipal de Arqueología).

Desde ese año, han sido varias las actuaciones realizadas destinadas a posibilitar la conservación y puesta en valor de la fuente, sin que hasta hoy se hayan podido culminar debido a las graves patologías que presentan algunos de los sillares que componen la obra, muy erosionados, con fisuras estructurales y pulverización de la

arenisca madre. Con el objetivo de insistir en el objetivo señalado, este año se ha podido ejecutar el proyecto redactado por el restaurador David Asencio Padilla, autorizado por la Delegación Territorial de Educación, Cultura y Deporte de la Junta de Andalucía en 2012 (10 de agosto) y aplazado por las causas de fuerza mayor indicadas en el Memoria de ese año.

La intervención ha consistido en:

- 1) Consolidación de la sillería con silicato de etilo para paralizar, en lo posible, su arenización. Adhesión de fragmentos desprendidos. Rejuntado con mortero de cal. Aplicación de hidrofugante. Reintegración volumétrica parcial.
- 2) Eliminación de morteros de cemento modernos.
- 3) Limpieza del fango acumulado y eliminación de vegetación parasitaria, musgo y líquenes.
- 4) Tratamiento fungicida y herbicida.

Además de esta actuación, se ha aprovechado la limpieza general y vaciado de agua en el vaso para proceder a una documentación volumétrica de la fuente, con tecnología láser,

que permitirá obtener plantas, alzados y secciones de gran fiabilidad. Estos trabajos han sido realizados por Diego García Molina, Ingeniero Técnico especialista en este tipo de registros, con cargo al presupuesto ordinario del Museo. Así mismo, se diseña un tipo de cubierta provisional que pueda minimizar los efectos de la exposición a la intemperie del monumento y que se instalará en 2014.

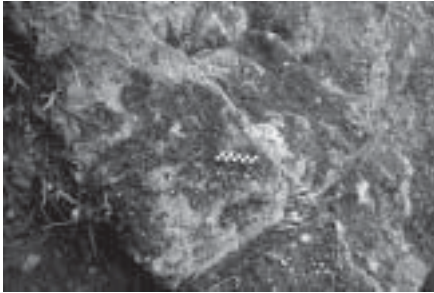


La Fuente de la Salud al término de los trabajos

manifiesto la remoción y erosión superficial del suelo (aumentada por la fuerte pendiente del lugar) que está provocando la exhumación involuntaria de numerosos fragmentos cerámicos medievales andalusíes y prehistóricos (en menor medida) que se hallaban soterrados.

- *Cuevas varias:* Se comienza a redactar el informe arqueológico para la puesta en valor de un grupo de cavidades naturales en el término de Priego de Córdoba, iniciativa municipal coordinada por el Concejal de Cultura Miguel Forcada Serrano. El proyecto pretende realizar una sencilla puesta en valor o acondicionamiento para la visita por un público general no espeleólogo, sin ejecutar obras de infraestructuras de impacto. Las cuevas afectadas son: Cueva de Bartolo o de Pájaro, Cueva del Higuierón, Cueva del Pozo, Sima de los Pelaos (antes de los pozos) y la Sima de Machuca o de los Macarrones, de las que son yacimientos arqueológicos Higuierón y Pelaos. La incorporación de la cueva de los Mármoles se pospone hasta que se efectúa el estudio de su fauna protegida (colonia de murciélagos).
- *Cantera del Pirulejo:* El arrendador de las huertas colindantes limpia de vegetación parte del frente de la cantera histórica. Se localizan por ello varios

sillares en proceso de extracción, delimitados por rozas, cuyas dimensiones permiten proponer una explotación indeterminada entre los siglos XV y XVIII.



Cantera histórica del Pirulejo. Sillares en proceso de extracción

- *Vega de los Molares (entorno)*: Se visitan las obras de construcción de un nuevo puente sobre el río Salado que se emplazan junto a este yacimiento hispanorromano. No hay afección aparente. Se dan instrucciones cautelares a los técnicos de la obra.
- *La Partera III*. Se amplía la secuencia material del yacimiento a época romana ante la presencia de fragmentos de *terra sigillata* en superficie.
- *Jardín del Moro (Dehesa de Vichira)*: El cráneo de la tumba medieval cuya aparición casual por procesos erosivos fue denunciada en 2010 ante la Delegación Territorial de Educación, Cultura y Deporte de la Junta de Andalucía (v. Memoria) ha sido expoliado.
- *Huerta Anguita (paraje)*: Tras recabar información en el Museo, Ecologistas en Acción-Priego denuncia ante la Delegación Territorial de Educación, Cultura y Deporte de la Junta de Andalucía la ubicación de la línea eléctrica de suministro de la Estación Depuradora en Las Angosturas, que se encuentra a menos de 200 metros de las estaciones de arte rupestre de Alborazor y Huerta Anguita, contradiciendo lo establecido en la normativa sectorial correspondiente.
- *Sima de los Pelaos*: Durante la exploración de la cavidad por el grupo espeleológico G40 se localiza parte de un *catillus* de un molino manual de cereal hispanorromano, que permanece en la cavidad. Se remite una fotografía al especialista Timothy Anderson (Universidad de Grenoble, Francia). Como ya hemos indicado más arriba, durante la exploración mencionada se comprueba que esta cueva y la próxima sima del GEAP forman parte del mismo cavernamiento (Sistema Gata).
- *Sima del GEAP*: Durante la exploración de la cavidad por el grupo espeleológico G40 se localiza un fragmento de cerámica con superficie tratada a la almagra, primer testimonio de este tipo cerámico neolítico asociado a la cavidad.

Otros términos municipales

- *Cueva ABU-17 (Luque)*: Se visita esta pequeña cavidad en el entorno de la Hoya de la Bolsa (o de la Osa), de donde proceden unos fragmentos óseos humanos y de cerámica a mano depositados en el Museo. Interpretada como cavidad funeraria de la prehistoria reciente.
- *Puente del Palancar o Puente de Piedra (Carcabuey)*: Se gira una visita a este puente medieval de época califal en la que se comprueba la pérdida de dos nuevos sillares (sogas) en el estribo derecho debido a la acción erosiva del cauce fluvial, así como el estado de precariedad en que queda la estabilidad de otros. Este hecho no es sino continuación del estado de abandono que sufre esta importante infraestructura medieval andalusí desde que fuera denunciado públicamente su lamentable estado de conservación en 1997. Desde entonces, se han perdido más de una veintena de sillares a un ritmo lento pero constante en función de las crecidas anuales del arroyo Palancar. A pesar de que en 2006 el puente fue declarado BIC (BOJA nº 228 de 24 de noviembre de 2006) y de haberse proyectado alguna acción interventora que nunca ha llegado a ejecutarse, el caso es que al día de la fecha no se ha actuado directamente sobre el

bien dentro de un programa de conservación y restauración. Dada la gravedad de los nuevos daños detectados, se remite informe a la Delegación Territorial de Educación, Cultura y Deporte de la Junta de Andalucía y copia al alcalde de Carcabuey, quien reacciona favorablemente y consigue ejecutar, previa autorización de las administraciones competentes, unos trabajos mínimos de protección del estribo sometido a una mayor erosión, limpieza de vegetación y recogida de sillería que se hallaba en el cauce del arroyo.



Puente califal del Palancar. Últimos sillares perdidos (asteriscos) durante las crecidas del río

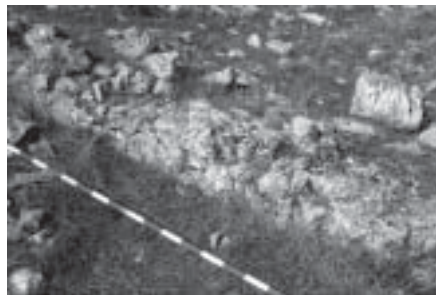
- *Almanzora (Luque)*: Tras una petición de colaboración del arqueólogo provincial, Alejandro Ibáñez Castro, se visita la cu-

netas de la A-333 a la altura del *oppidum* de Almanzora, colindante con el extremo norte del municipio prieguense, donde se observa que en la zanja de drenaje que discurre paralela a la carretera han quedado expuestas por la acción del agua una serie de estructuras romanas, en concreto dos muros de sillarejo y una tercera hecha con *imbrices* (que podría estar relacionada con una conducción de agua). Los restos están a unos 80 cm de profundidad y se extienden a lo largo de unos 873 cm, ocupando todo el ancho de la zanja, de unos 140 cm. Se remite una primera valoración con fotografías al técnico aludido y se propone alguna medida correctora. Es evidente que si no se actúa de algún modo, la arroyada terminará destruyendo los restos.

- *Cueva de la Zamora, Z-06 (Carcabuey)*: El grupo espeleológico G40 comunica al Museo la existencia de restos óseos humanos y una hoja de

sílex tallado localizados durante la exploración espeleológica de la cueva. Permanecen en la cavidad.

- *Lobatejo (Carcabuey)*: Se visita este yacimiento andalusí situado en el límite del antiguo territorio o *kura* de madinat Baguh, fronterizo con la *kura* de Cabra, para contrastar los datos existentes en los archivos del Museo.



Cumbre del Lobatejo. Estructura muraria andalusí conservada en superficie

- *Cerro de la Atalaya (Luque)*: Se comprueban las visuales entre Luque, este cerro (atalaya sin estructuras) y la torre atalaya de Fuente Alhama.