

## SOBRE LA PRESENCIA DE *SERAPIAS VOMERACEA* (BURM. FIL.) BRIQ. EN EL SISTEMA IBÉRICO

Javier BENITO AYUSO

C/Cárcava, 1. 26315 Alesón (La Rioja). jbenayuso@gmail.com

**RESUMEN:** Se cita por primera vez *Serapias vomeracea* (Burm. fil.) Briq. para la Cordillera Ibérica y se comenta la identidad de algunos pliegos relacionados pertenecientes a plantas del Sistema Ibérico meridional. **Palabras clave:** Península Ibérica, Sistema Ibérico, Teruel, *Orchidaceae*, *Serapias*.

**ABSTRACT:** *Serapias vomeracea* (Burm. fil.) Briq. in the Iberian Chain (NE Spain). First citation of *Serapias vomeracea* (Burm. fil.) Briq. in the Iberian Chain is included. We add several data about sheets of plants from the meridional Iberian mountains belonging to the genus *Serapias*. **Keywords:** Iberian Peninsula, Iberian Mountains, Teruel, *Orchidaceae*, *Serapias*.

### INTRODUCCIÓN

Hasta la fecha se han citado para el Sistema Ibérico tres especies del género *Serapias* L.: *S. cordigera* L., *S. lingua* L. y *S. parviflora* Parl. En conjunto se trata de un grupo pobremente representado en este heterogéneo sistema montañoso, tanto si tenemos en cuenta el número de especies como la abundancia de cada una de ellas.

De *Serapias cordigera* se conoce un puñado de localidades del norte de Burgos pero solamente una se encuentra dentro del Sistema Ibérico. Se trata de plantas encontradas por el Hermano Elías a principios del siglo XX en los Montes Obarenes, límite geográfico noroccidental de lo que podemos considerar Sistema Ibérico. En la etiqueta del pliego correspondiente puede leerse: *Castilla, Cubilla y Pancorbo, montañas, 8-VII-1909, Hno. Elías, MA 24161*. En La Rioja también resulta bastante rara y hasta el momento ha sido hallada en la sierra de La Demanda y Cameros. No se

conocían otras poblaciones de la especie en el resto de provincias atravesadas por la Cordillera, lo que nos motivó a preparar este artículo tras su hallazgo.

Por un lado detectamos un pliego en el Jardín Botánico de Valencia, determinado como *S. cordigera* (VAL 137675), con un único ejemplar, recolectado por D. Almagro y determinado por Pau, que contiene una etiqueta en la que apenas se distingue el nombre adjudicado a la planta y los responsables de la recolección y determinación. No tiene fecha y la localidad plantea algunas dudas ya que la grafía es incomprensible, sin embargo ha sido interpretada como Tramacastilla (MATEO & CABALLER, 1991: 229; MATEO, 1995: 473; MATEO, 2009: 333). Tramacastilla era una localidad clásica y repetida en las exploraciones de Almagro y desde luego es muy probable que se refiera a ella como afirman los conocedores de la obra del veterinario turoense. La identidad de la planta es dudosa pero es seguro que no se trata

de *S. lingua* ni de *S. parviflora* (las otras dos posibles candidatas lógicas). Las flores tienen el epiquilo relativamente ancho lo que nos lleva a *S. cordigera* (fig. 1), aunque es más corto y de menor tamaño de lo habitual para un ejemplar bien desarrollado de la especie, como es el caso (casi 30 cm de altura). No hemos llegado a ver el original del pliego, solamente una imagen escaneada, y su estudio detallado resulta problemático ya que solamente hay un ejemplar con 3 flores abiertas y la determinación fiable podría ocasionar la pérdida de parte o la totalidad del material.



Fig. 1: Pliego de VAL con muestra de *S. vomeracea* sin localidad clara, atribuido a Tramacastilla (Teruel).

Existe una segunda referencia, en las obras de LANDWEHR (1977: 369; 1982:

371), donde se observa la inflorescencia de un ejemplar, no pigmentado, de *S. cordigera* -f. *leucantha* (Guimaraes) Camusbellamente ilustrado que procede de Alcañiz. La imagen es clara aunque el ilustrador ha representado la planta desde un lateral lo cual no permite apreciar bien la anchura del labelo. Tiene todo el aspecto de una *S. cordigera* típica y por otra parte el autor holandés es de la máxima solvencia así que hay pocas dudas sobre su identidad. Hemos buscado la planta con cierta intensidad en las inmediaciones de la localidad turolense sin éxito.

La tercera mención de la especie para la provincia de Teruel corresponde a RIVAS GODAY & BORJA (1961: 534), que la citan de la sierra de Javalambre. Algunos autores mencionan esta referencia (MATEO, 1992: 372, 1995: 473; MATEO & al., 2013: 176) que está respaldada por otro pliego del Jardín Botánico de Valencia (VAL 130512, ex VF-619), en el que se pueden ver dos ejemplares ya fructificados y casi completamente destrozados. Solamente lo que queda de una flor en proceso de fructificación, en uno de los ejemplares, nos da alguna información útil. En la etiqueta se incluye la determinación (*Serapias cordigera* L.) y sobre la localidad se lee simplemente: "Sierra Jabalambre, prados, julio-1946, legit: Borja" (fig. 2). La determinación es casi imposible debido al lamentable estado del pliego. Si nos fijamos en el tamaño del epiquilo de la única flor que queda, parece más bien *S. lingua* sin embargo en el interior del tubo floral se intuye la presencia de dos lamedas bien separadas y no una sola en forma de callo como es habitual en *S. lingua*.

Al revisar el pliego, a finales de 2000, escribí en mi cuaderno de notas: "... dos ejemplares destrozados, dos frutos visibles y un tercero en formación que mantiene una flor algo estropeada, labelo recurvado; podría ser *S. lingua* o *S. vomeracea*". En aquel momento nos inclinábamos más por la primera, ya que el lugar donde se encontró estaba fuera, con mucho, del área de dispersión

esperable de *S. vomeracea* cuyas poblaciones más cercanas conocidas por el norte son las de El Garraf (Barcelona), las de la sierra de Madrid hacia el occidente; siendo -en todo caso- *S. vomeracea* una especie mucho más rara en el conjunto de la Península Ibérica.

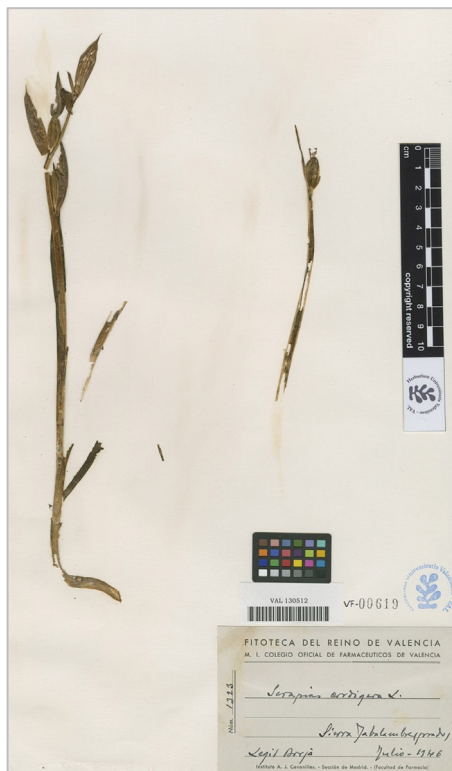


Fig. 2: Pliego de VAL con la recolección de Borja, indicada en el texto y procedente de la Sierra de Javalambre.

Respecto a *Serapias lingua* es una especie algo más abundante en el Sistema Ibérico que *S. cordigera*, sobre todo en el extremo septentrional, pero no es en absoluto común (aunque localmente puede formar poblaciones con cientos de ejemplares). En el tramo norte de la Cordillera Ibérica se encuentra en Los Cameros, La Demanda, Montes Obarenes y estribaciones del Valle del Ebro (provincias de Burgos y La Rioja) y sierras del norte de la

provincia de Soria. Sin embargo en la mitad meridional es escasísima y solamente se conoce de una localidad conquense (GARCÍA CARDO & CORONADO, 2011: 73) y algunas valencianas (BOLÓS & VI-GO, 2001: 652), MATEO & CRESPO, 1998: 435), NAVARRO & al., 2010: 13; PERIS & al., 2007: 56) ya en el extremo suroccidental de una Cordillera Ibérica entendida en un sentido más que amplio. Las localidades conocidas de Guadalajara corresponden a áreas ajenas a la Ibérica (FUENTE, 1982; MAYOR, 1965; PASCUAL, 1985).

En cuanto a *S. parviflora* la situación es muy parecida a la de la especie precedente, en lo que a su abundancia se refiere. Solamente en La Rioja parece una especie relativamente extendida (nunca abundante). En el tramo del Sistema Ibérico burgalés (con leve penetración en Álava) apenas se conocen algunas poblaciones, como en los montes Obarenes. No se encuentra en el resto del Sistema Ibérico hasta el extremo suroccidental en las provincias de Castellón y Valencia de donde se conocen varias poblaciones aisladas entre sí (CASTELLÓ & al., 2003: 201; OLTRA & al., 2011: 54; OLTRA & al., 2013: 66; SERVENT, 2004; VERA & al., 2007: 72). La única población conocida de Zaragoza parece haber desaparecido (BENITO AYUSO & TABUENCA, 2000: 123).

### *Serapias vomeracea* en el Sistema Ibérico

Durante una salida de campo a la sierra del Cadí (2009), en compañía de Joan Canals y Amadeo Molina, que tenía como objetivo principal observar las plantas allí presentes determinadas como *Orchis spitzelii* Saut. ex W.D.J. Koch, nos encontramos con otros miembros de la Asociación Orquidológica de Catalunya (F. Jonch y F. López), que nos comentaron que recientemente habían estado fotografiando orquídeas en algunas localidades turolenses, concretamente en la sierra de Albarracín. Entre algunas de las imágenes que nos en-

señalaron se encontraban varias de una *Serapias* extraña. Inmediatamente me llamó la atención porque, como ya se ha comentado, cualquier especie del género es interesante en el Sistema Ibérico. Tenía aspecto de *Serapias cordigera* pero no encajaba totalmente con la morfología típica de la especie. Ellos no pudieron dar más detalles y nos remitieron a Luis Salvador, que también estuvo presente en su excursión por Teruel. Así las cosas, contactamos con él y nos dio detalles sobre el lugar en el que obtuvieron las imágenes y nos envió alguna fotografía más.

La encontraron en La Dehesa Boyal de Griegos. Esta es una gran pradera, muy fresca, que se encuentra enfrente del núcleo urbano, a los pies de la Muela de San Juan, a casi 1600 m de altitud, que puede superar los 1000 mm de precipitación anual. Esta pradera tiene algunas zonas húmedas y se interna en un bosque de *Pinus sylvestris*. En la dehesa medran plantas propias de pastizales muy frescos, como *Tetragonolobus maritimus* (L.) Roth o *Trollius europaeus* L. y en algunas zonas otras, típicamente higrófilas, como *Eriophorum angustifolium* Honck. y *Pinguicula vulgaris* L. En toda la pradera crecen miles de ejemplares de orquídeas de diferentes especies, como *Coeloglossum viride* (L.) Hartm, *Dactylorhiza elata* (Poir.) Soó, *D. fuchsii* (Druce) Soó, *D. incarnata* (L.) Soó, *D. sambucina* (L.) Soó, *Listera ovata* (L.) Br., *Ophrys sphegodes* Mill., *Orchis champagneuxii* Barnéoud, *O. coriophora* L., *O. langei* K. Richt. y *O. morio* L.

A una primera visita infructuosa, a finales de mayo de 2012, le sucedió otra un mes más tarde, concretamente el 29 de junio, festividad de San Pedro, en la que se celebra una comida comunitaria precisamente en La Dehesa. En esta segunda visita no solamente no pudimos encontrar las plantas sino que centenares de personas -con sus respectivos vehículos aparca-dos fuera de las pistas de tránsito, dentro

de la pradera y a pocos metros de donde preparaban la comida- invadían la Dehesa Boyal, con el consiguiente deterioro de la flora allí presente.

Finalmente aparecieron las plantas en 2013. Apenas una decena de ejemplares de una especie que no era *Serapias cordigera*, como pensamos en principio, sino *S. vomeracea*. Los caracteres aparecen desdibujados en esta pequeña población porque se trata de plantas de pequeño porte, paucifloras, sin embargo algunos detalles morfológicos son determinantes: color de las flores rojo púrpura, epiquilo estrechamente lanceolado, dirigido hacia atrás, con los bordes laterales recurvados, y con pilosidad conspicua, en algunos ejemplares blanquecina. *S. vomeracea* es una especie relativamente polimorfa tanto en el porte como en la morfología floral. Tras visitar buena parte de las poblaciones ibéricas conocidas (salvo las de Andalucía, por confirmar) hemos tenido la ocasión de observar plantas de aspecto grácil y delicado, con apenas 3-4 flores dispuestas laxamente en el extremo superior del tallo y ejemplares muy robustos con más del doble de flores, bastante apretadas y repartidas por la mitad superior del tallo. Por otro lado, las flores pueden tener el epiquilo casi completamente extendido, relativamente ancho, a muy recurvado en los bordes pareciendo sumamente estrecho. Es éste (la anchura del epiquilo) un carácter que ha de tomarse con precaución, ya que realmente es poco variable, pero puede aparecer casi plano y dar la impresión de ser más ancho de lo que realmente es. Esta circunstancia, junto con hibridación con *S. cordigera* y otras especies del género, ha debido dar origen a la descripción de *Serapias occidentalis* C. & P. Venhuis en Extremadura (VENHUIS & al., 2006). La ecología también es peculiar. Suele crecer sobre terrenos muy frescos a húmedos, con frecuencia en zonas periódicamente inundables o con drenaje insuficiente, en compañía de orquídeas típica-

mente higrófilas como *Orchis laxiflora* Lam.

Volviendo al ámbito geográfico que nos ocupa, todo indica que las plantas de Javalambre citadas por RIVAS GODAY & BORJA (op. cit.) corresponden también a *S. vomeracea* y muy posiblemente también las de Tramacastilla (pliego de Almagro), ya que desde Griegos a esta localidad hay menos de 12 km en línea recta y los términos municipales son colindantes. En todo caso este pliego, como ya hemos comentado, no es del todo claro y demanda confirmación en el campo.



Fig. 3: *Serapias vomeracea* procedente de Cereceda (M).

Se trata de la primera cita de *Serapias vomeracea* para el Sistema Ibérico y de unas localidades que amplían notablemente la distribución conocida de la especie en la Península Ibérica. Hasta ahora se había citado de Burgos, Navarra, Andalucía Extremadura, Sistema Central (M y Sg, fig. 3a) y Cataluña (B y Ge). Recientemente se ha citado de la isla de Mallorca,

ca, donde fue descubierta en la zona de L'Albufera (ALOMAR & VICENS, 2010).



Fig. 3b: *Serapias vomeracea* procedente de Griegos (Te).

Su presencia es dudosa en Navarra y casi con toda seguridad, la cita de DELGORGE (1995: 260), del norte de Burgos corresponde a híbridos generados por cruce entre *S. cordigera* y *S. lingua* (cf. BENITO AYUSO & TABUENCA, 2001: 85). En Extremadura parece una especie abundante y probablemente está más ampliamente repartida de lo que indica el mapa que se acompaña, sin embargo las fuentes documentales son confusas e implican a otras especies que tenemos por dudosas (*S. occidentalis* y *S. maria* F.M. Vázquez). Las localidades de Cádiz y la de Málaga podrían corresponder realmente a *S. strictiflora*, con la que ha sido reiteradamente confundida en esta zona (cf. BENITO AYUSO & TABUENCA, 2001: 85). En *Flora iberica* (SÁEZ & al. 2005: 164) también se incluyen (además de las que se reflejan en el mapa de la figura 4) las provincias andaluzas de Co y Se más Gu; lo que parece probable, pero no hemos tenido ocasión de revisar material de herbario, fotográfico, ni de ver las plantas en el campo

por lo que se omiten aquí (además de desconocer a qué cuadrículas corresponden).

En la figura 4 se marcan las nuevas localidades del Sistema Ibérico meridional con sendas estrellas: la de Griegos y la presunta de Tramacastilla por un lado y la de la sierra de Javalambre por otro. Además, la cercanía de Griegos con el límite provincial con Cuenca hace pensar que muy probablemente acabe apareciendo en esta provincia castellano-manchega que, por otra parte, tiene lugares con ambientes de similares características ecológicas al descrito para la dehesa de Griegos.

La nueva localidad que se aporta en este artículo es la que sigue:

**TERUEL:** 30TXK1074, Griegos, Dehesa Mayor, 1590 m, pradera muy fresca con zonas húmedas, sobre arcillas margosas que propician la acumulación de agua, 26-V-2012, 29-VI-2012, 17-VI-2013, Benito Ayuso (herb. J. Benito 14/2013). (Fig. 3b).

**AGRADECIMIENTOS:** A los miembros de la A.O.C. Francesc Jonch, Francesc López y Luís Salvador por la información sobre la existencia la población de Griegos y todos los datos geográficos y documentales suministrados. A Ferrán J. Lloret por enseñarme un buen número de localidades de *S. vomeracea* en Cataluña. Miguel Cruz Babace y Manuel Becerra me han facilitado información de interés sobre las *Serapias* de Navarra y Andalucía respectivamente. A Jesús Riera que atendió amablemente mis peticiones durante las visitas al herbario del Jardín Botánico de Valencia y me envió copia de los pliegos requeridos y al personal del herbario del Real Jardín Botánico de Madrid por sus atenciones.

## BIBLIOGRAFÍA

BENITO AYUSO, J. & J.M. TABUENCA (2001) Apuntes sobre orquídeas ibéricas. *Est. Mus. Cienc. Nat. Álava* 16: 67-88.  
BOLÓS, O. & J. VIGO (2001) *Flora dels Països Catalans, vol. 4*. Ed. Barcino. Barcelona.  
CASTELLÓ, A.J., ANDRÉS, & N. SARASA, (2003) Adiciones y correcciones a la orquidoflora de la comarca del Alto Palancia y

aledaños (Castellón). *Acta Bot. Malac.* 28: 198-204.  
DELFORGE, P. (1995) Contribution à la connaissance des Orchidées de la province de Burgos (Vieille Castille, Espagne). *Les Naturalistes belges* 76 (3) spécial "Orchidées" 8: 232-276.  
FUENTE, V. (1982) *Estudio de la flora y vegetación del territorio occidental serrano de la provincia de Guadalajara (comarcas de Tamajón y Valdepeñas de la Sierra)*. Tesis Doctoral. Facultad de Biología. Universidad Autónoma de Madrid.  
GARCÍA CARDO, O. & A. CORONADO (2011) Nuevos datos sobre la flora de la provincia de Cuenca, V. *Fl. Montib.* 49: 72-75.  
LANDWEHR, J. (1977) *Wilde orchideeën van Europa*, 2 vol.  
LANDWEHR, J. (1982) *Les orchidées sauvages de France et d'Europe*, 2 vol.  
MATEO, G. (1992) *Claves para la flora de la provincia de Teruel*. Instituto de Estudios Turolenses. Teruel.  
MATEO, G. (1995) *Catálogo florístico de la provincia de Teruel*. Instituto de Estudios Turolenses. Teruel.  
MATEO, G. (2009) *Flora de la sierra de Albarracín y su comarca (Teruel)*. Jolube. Jaca.  
MATEO, G. & M.B. CRESPO (1998) *Manual para la determinación de la flora valenciana*. Alicante.  
MATEO, G. & M.A. CABALLER (1991) Recolecciones botánicas de Doroteo Almagro en el herbario del departamento de Biología Vegetal de la Universidad de Valencia. *Xiloca* 8: 211-232.  
MATEO, G., J.L. LOZANO, & A. AGUILLELLA (2013) *Catálogo florístico de las sierras de Gúdar y Javalambre (Teruel)*. Jolube. Jaca.  
MAYOR, M. (1965) *Estudio de la flora y vegetación de las sierras de Pela, Ayllón y Somosierra*. Tesis Doctoral. Facultad de Farmacia. Universidad Complutense de Madrid.  
NAVARRO, A.J., J.E. OLTRA, C. PEÑA, A. SEBASTIÁN, P. PÉREZ ROVIRA, J. PÉREZ BOTELLA, E. LAGUNA, S. FOS, A. OLIVARES, L. SERRA, V. DELTORO, P. P. FERRER & G. BALLESTER, (2010) Aportaciones corológicas al catálogo valenciano de especies de flora amenazadas. *Fl. Montib.* 45: 3-20.

- OLTRA, J.E., A. CONCA, SERRA & R. MAHIQUES (2013) Notas sobre la orquidoflora en la comarca de la Vall d'Albaida (Valencia). *Fl. Montib.* 55: 54-75.
- OLTRA, J.E., A.J. NAVARRO S. FOS, P.P. FERRER, P. PÉREZ ROVIRA, J. PÉREZ BOTELLA, L. SERRA, C. PEÑA, A. SEBASTIÁN, E. LAGUNA, V.I. DELTORO, & G. BALLESTER. (2011) Nuevas aportaciones corológicas a las especies protegidas de la flora valenciana. *Fl. Montib.* 49: 45-59.
- PASCUAL, P. (1985) *Contribución al estudio de la flora higrófila de las lagunas de Puebla de Beleña (Guadalajara)*. Memoria de Licenciatura. Facultad de Biología. Universidad Complutense de Madrid.
- PERIS, J., L. SERRA, J. PÉREZ BOTELLA, & E. ARNOLD. (2007) Adiciones y correcciones a la orquidoflora valenciana, III. *Fl. Montib.* 35: 54-59.
- RIVAS GODAY, S. & J. BORJA. (1961) Estudio de la vegetación y flórula, del Macizo de Gúdar y Jabalambre. *Anales Inst. Bot. A. J. Cavanilles.* (19): 3-550.
- SÁEZ, L., M.P. QUIJADA, M. ALARCÓN, L. & J.J. ALDASORO (2005) *Serapias* L. In C. AEDO & A. HERRERO (eds.). *Flora iberica*, 21: 156-165. Real Jardín Botánico, C.S.I.C. Madrid.
- SERVENT, J. (2004) *Serapias parviflora* Parl. en la Dehesa de la Albufera. *Fl. Montib.* 27: 3-4.
- VENHUIS, C., P. VENHUIS & A.C. ELLIS-ADAM (2006) A new tongue-orchid (*Orchidaceae*) in southwest Spain: *Serapias occidentalis*. *Anales Jard. Bot. Madrid* 63: 131-143.
- VERA, G., S.I. ENCABO, J.S. MONRÓS, E. BARBA & E. BELDA (2007) Aportaciones a la flora da Carcaixent (Valencia) y áreas limítrofes. *Fl. Montib.* 37: 68-74.

(Recibido el 28-IV-2014.  
Aceptado el 10-V-2014)



Fig. 4: Datos sobre *Serapias vomeracea* en España. Los puntos negros corresponden a localidades comprobadas, los grises a citas no comprobadas y las estrellas a las nuevas localidades aquí comentadas.



## Guía imprescindible de las flores del Parque Nacional de Ordesa y Monte Perdido

José Luis Benito Alonso

**Col. Guías imprescindibles de flora, nº 1.**  
Encuadernación rústica 17 × 23,5 cm,  
**ilustrado con 96 páginas color.** Jolube Editor Botánico.

Primera edición: mayo de 2009. **También edición en INGLÉS y FRANCÉS**

ISBN: 978-84-613-1776-9.

**PVP: 15,00 € (sin gastos de envío)**

## Orquídeas de Aragón

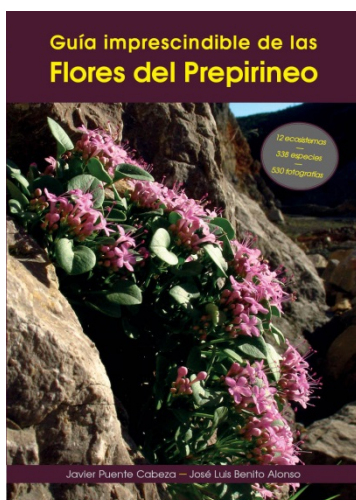
Conchita Muñoz Ortega

**Col. Guías imprescindibles de flora, nº 2.**  
Encuadernación rústica 10x21 cm, 202 páginas **en color con 250 fotografías.** Jolube Consultor y Editor Botánico.

Primera edición: abril de 2014

ISBN: 978-84-941996-1-5.

**PVP: 17,50 € + 2,50€ gastos envío**



## Guía imprescindible de las flores del Prepirineo

Javier Puente & José Luis Benito

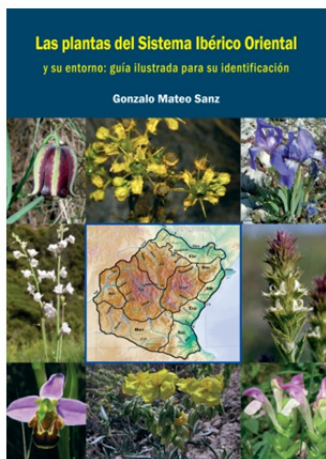
**Col. Guías imprescindibles de flora, nº 3.**  
Encuadernación rústica 17 × 24 cm, 204 páginas **en color con más de 530 fotografías.** Jolube Consultor y Editor Botánico.

Primera edición: abril de 2013

ISBN: 978-84-941996-4-6.

**PVP: 17,50 € + 2,50€ de gastos de envío**





## Las plantas del Sistema Ibérico oriental y su entorno: guía ilustrada para su identificación

Gonzalo Mateo Sanz

*Monografías de Flora Montiberica, nº 5.*

Edita Jolube Consultor y Editor Botánico  
Rústica 17×24 cm, 280 páginas profusamente  
**ilustradas con dibujos en blanco y negro.**

Primera edición: julio de 2013

ISBN: 978-84-939581-7-6.

**PVP: 16€ (sin gastos de envío)**

## Catálogo florístico de las sierras de Gúdar y Javalambre (Teruel)

Gonzalo Mateo Sanz, José Luis Lozano Terrazas y Antoni Aguilera Palasí

*Naturaleza de la Comarca Gúdar-Javalambre, 1.*

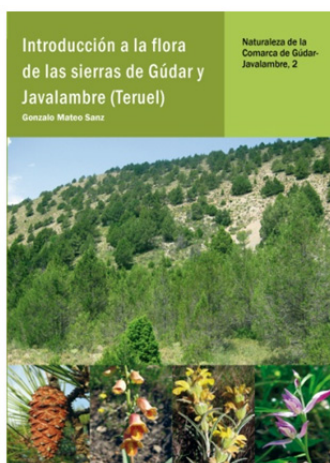
Editan: Comarca de Gúdar-Javalambre y Jolube Consultor-Editor Botánico

Rústica 17×24 cm, 210 en blanco y negro.

Primera edición: agosto de 2013

ISBN: 978-84-939581-5-2

**PVP: 9,60€ + 3€ envío**



## Introducción a la flora de las sierras de Gúdar y Javalambre (Teruel)

Gonzalo Mateo Sanz

*Naturaleza de la Comarca Gúdar-Javalambre, 2.*

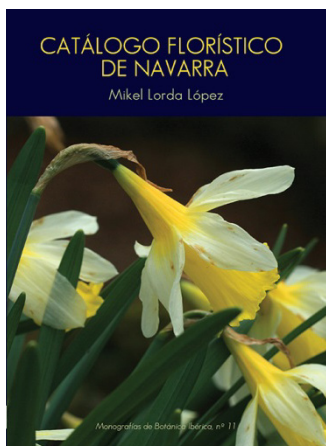
Editan: Comarca de Gúdar-Javalambre y Jolube Consultor-Editor Botánico

Rústica 15×21 cm, 178 páginas, **ilustrado con 200 fotografías a color**

Primera edición: agosto de 2013

ISBN: 978-84-939581-6-9

**PVP: 7,50€ + 3€ envío**



## Catálogo florístico de Navarra

Mikel Lorda López

**Monografías de Botánica Ibérica, nº 11.**  
Encuadernación rústica 17 × 24 cm, 280 páginas en blanco y negro. Edita: Jolube Consultor y Editor Botánico.

Primera edición: noviembre de 2013

ISBN: 978-84-939581-9-0.

PVP: 16,95 € (sin gastos de envío)

## Actualización del catálogo de la flora vascular silvestre de Burgos

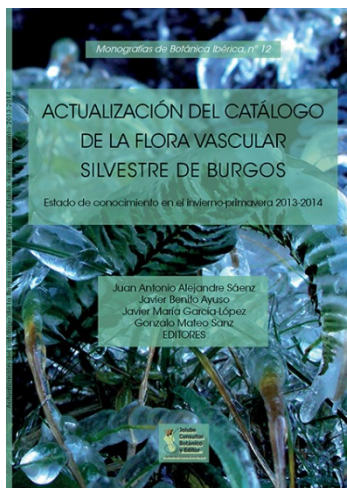
Juan A. Alejandro, Javier Benito Ayuso,  
Javier M. García-López & Gonzalo Mateo,  
eds.

**Monografías de Botánica Ibérica, nº 12.**  
Encuadernación rústica A4, 88 páginas en blanco y negro. Jolube Editor.

Primera edición: marzo de 2014

ISBN: 978-84-941996-3-9.

PVP: 6,00 € +2€ gastos envío



## Catálogo de la flora vascular de Cantabria

Juan Antonio Durán Gómez

**Monografías de Botánica Ibérica, nº 13.**  
Encuadernación rústica 17 × 24 cm, 423 páginas en blanco y negro. Edita: Jolube Consultor y Editor Botánico.

Primera edición: abril de 2013

ISBN: 978-84-941996-2-2.

PVP: 16,50 € + 3€ de gastos de envío

