

# OMNI n°7



OMNI, revue internationale de numismatique

ISSN 2104-8363

N°7 – 12-2013

(version numérique)

Articles validés par un comité scientifique international

Editions OMNI Numismatic

[www.omni.wikimoneda.com](http://www.omni.wikimoneda.com)

Contact (France) : [editionOMNI@gmail.com](mailto:editionOMNI@gmail.com)

Contacto (España) : [editorialesOMNI@gmail.com](mailto:editorialesOMNI@gmail.com)

Les articles sont publiés sous la seule responsabilité de leurs auteurs qui sont tenus de respecter les législations nationales relatives aux découvertes monétaires et aux droits d'images.

La copie en l'état et la distribution gratuite de cette documentation sont les bienvenues. Toute commercialisation d'une partie ou de tout le texte est interdite. Les modifications, adaptations ou extractions d'une partie quelconque de cette documentation ne peuvent se faire qu'avec l'accord de l'auteur.

Los artículos se publican bajo la exclusiva responsabilidad de sus autores que están obligados a cumplir con la legislación nacional sobre descubrimientos monetarios y derechos de imagen.

Se permite la copia completa y la distribución de este documento. Se prohíbe cualquier venta de una parte o la totalidad del texto. Las modificaciones, adaptaciones o extracción de cualquier parte de esta documentación pueden realizarse con el consentimiento del autor.

# LES MONNAIES PRE-AUGUSTEENNES DE LA COLLINE SAINT-JACQUES DE CAVAILLON (Vaucluse)

Gisèle GENTRIC\*, R.SADAILLAN\*\* et Jean-Claude RICHARD RALITE\*\*\*

\* Agrégée d'histoire, collaboratrice associée au Centre Camille Jullian.

\*\* Historien de Cavaillon.

\*\*\* Directeur de recherche (hre) CNRS, Centre Camille Jullian, Université d'Aix-en-Provence<sup>1</sup>

*Résumé : Les 200 monnaies de cette collection privée viennent compléter la collection de 564 monnaies conservées au Musée de Cavaillon. Le corpus ainsi obtenu forme un ensemble, incomplet, mais représentatif des trouvailles monétaires sur la colline St-Jacques, ancien oppidum cavare<sup>2</sup>.*

## Introduction

S'élevant au-dessus de la Durance, le Kabel, aujourd'hui appelé colline Saint-Jacques, était l'oppidum le plus méridional de la Confédération Cavare<sup>3</sup>. Les populations qui y vivaient furent très tôt en contact avec les Phocéens de Marseille avec lesquels elles nouèrent des relations suivies d'alliance et de commerce. Lieu de passage et d'échange, le Kabel, puis la cité gallo-grecque de Kabellion qui se développa principalement au nord de la colline, fut décrite à la fin du second siècle avant notre ère comme « une ville de Marseille »<sup>4</sup>.

Après la chute de Marseille en -49, la cité devint colonie romaine sous Lépide, mais ne retrouva plus son importance antérieure.

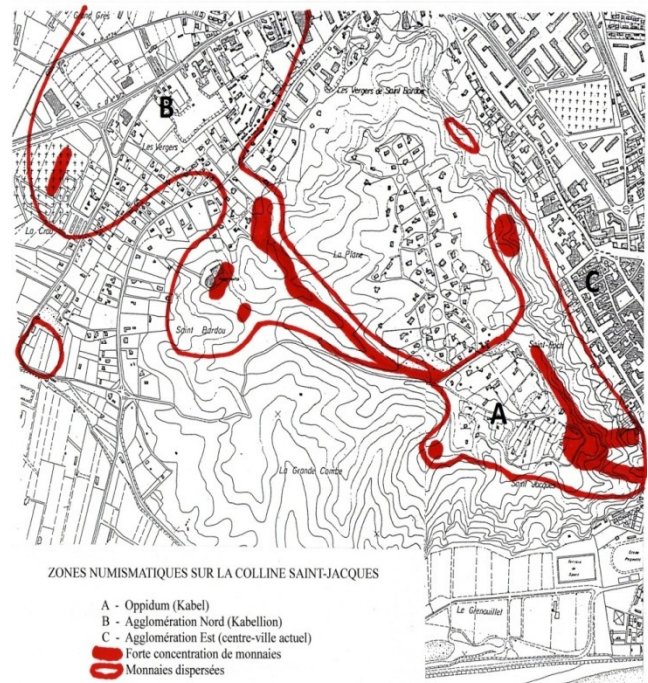


Figure 1 : Zones numismatiques sur la colline St-Jacques

Comme on peut le voir sur la Figure 1, Kabellion s'étendait schématiquement sur trois sites :

- L'oppidum au sommet de la colline.
- Une agglomération sur le piémont nord (quartier des Vergers).
- Une occupation linéaire au bas des falaises sud et est.

D'un point de vue numismatique, la colline Saint-Jacques est connue pour avoir livré quantité de monnaies, et ce, depuis plusieurs

<sup>1</sup> [gisele.gentric@wanadoo.fr](mailto:gisele.gentric@wanadoo.fr) ; [robert.sadaillan@gmail.com](mailto:robert.sadaillan@gmail.com) ; [34jcr@orange.fr](mailto:34jcr@orange.fr)

<sup>2</sup> G. GENTRIC, J.-C. RICHARD RALITE, Les monnaies antiques de la colline Saint-Jacques de Cavaillon (Vaucluse), *Monnaies de sites et trésors de l'antiquité aux temps modernes, dossiers du CEN*, Bruxelles, à paraître en 2014. Un résumé de cet article est paru dans le *Bulletin trimestriel de l'association Kabellion*, 3<sup>e</sup> et 4<sup>e</sup> trimestres, octobre 2013, n°19, p.2-3.

<sup>3</sup> Strabon, IV, 1, II : "Commençons à Massalia et abordons le territoire qui s'étend entre les Alpes et le Rhône. Jusqu'au cours de la Durance, sur 500 stades, il est habité par des Salyens. Quand on a traversé cette rivière par le bac qui mène à Cavaillon, on entre dans un canton qui appartient tout entier aux Cavares jusqu'au confluent de l'Isère et du Rhône"...Strabon, *Géographie*, II (Livres III et IV), Paris, 1966, p.137, édition F. Lasserre.

<sup>4</sup> Etienne de Byzance d'après Artémidore d'Éphèse, cité par BARRUOL 1975 p.224.

siècles<sup>5</sup> ; la ville compta un grand nombre de chercheurs/collectionneurs tels que Georges Gauthier<sup>6</sup> qui découvrit la majeure partie des pièces faisant l'objet de la présente étude, ainsi que celles constituant le fonds du médailler du Musée.

Les trouvailles se concentrent pour l'essentiel :

- Dans les vallons qu'empruntaient les drailles (ex: draille du Cagnard), qui depuis la Durance ou la ville, montaient vers l'oppidum.
- Sur la partie sommitale de l'oppidum (la zone la plus riche, entre toutes, étant le plateau où se trouve l'actuelle croix).
- Aux abords de la draille antique dite « la voie romaine » qui reliait l'oppidum à l'agglomération nord.
- Sur certains rochers ; des trouvailles récentes ont mis en évidence des monnaies glissées dans de petites failles de rocher et des petites concentrations de 10 à 15 monnaies approximativement de même époque et de même valeur sur un ou deux mètres carrés.
- A côté de ces zones à très forte concentration, relevons la faible densité de monnaies dans la partie boisée et non passagère de la colline.
- Signalons enfin, que si l'érosion a facilité les découvertes dans les parties hautes du relief, au contraire, sur les piémonts (quartier des Vergers) les dépôts collinaires recouvrent les niveaux antiques et limitent les observations.
- Seuls des travaux ponctuels d'urbanisme ont permis d'étendre la zone de référence (ex : cimetière neuf).

La colline Saint-Jacques se rattache aux oppida voisins des Bouches-du-Rhône avec lesquels elle partage culturellement de nombreux points, notamment au niveau des découvertes numismatiques qui plus qu'ailleurs, furent ici considérables. Son occupation s'étale du VI<sup>e</sup> au I<sup>er</sup> s. av. J.-C.<sup>7</sup>

<sup>5</sup> « Pour les médailles il s'en trouve beaucoup en ce terroir (...) de celles qui sont du temps des Phocéens avec quelques petites lettres grecques, que des romaines (...) autrefois la pluie ayant causé des ravages à la montagne du Cabel, on avait découvert beaucoup de médailles d'argent que tout le monde y courrait » ; Louis Lamberty, Antiquités de Cavalhon, manuscrit commencé en 1623 et terminé en 1645 (copie M-T.Jouve).

<sup>6</sup> Georges Gauthier, érudit Cavaillonnais (1911-1989).

<sup>7</sup> Cf. Notice sur Cavaillon rédigée par Dominique Carru, à paraître dans la CAG 84.

## Catalogue<sup>8</sup>

### 1-Les monnaies massaliètes

#### 1-1 Obole antérieure au type à la roue et MA OBM-2c

Tête casquée à droite, rouelle sur le casque.

Roue à quatre rayons pattés.

DEROC 1978, classe 1; DICTIONNAIRE 2011 OBM-2c ; [450-410].

1- ag f ; 0,90 g ; 8,7-9,6 mm ; 2,4 mm ; haut du vallon du jardin public ; ancienne collection GG ; inv.164.

#### 1-2 Obole à la roue tête à droite

OBM-7

Tête juvénile à droite (avec un accident de coin ou surfrappe).

Roue à 4 rayons, moyeu ; MA non bouletées dans deux des cantons.

DICTIONNAIRE 2011 OBM-7 ; [380-350] (le type de ces oboles tête à droite est le dernier avant le retournement du milieu du siècle).

2- ag cassée ; 0,41 g ; 7,8-9,7 mm ; 1,3 mm ; 9h ; tête à droite ; accident de coin ou surfrappe ? ; chemin partant à gauche de la place de l'ermitage, 1985 ; collection RS, inv.183.

#### 1-3 Oboles à la roue, tête à gauche

1-3-1-MA non bouletées.

Tête juvénile à gauche, petite corne possible.

Roue à 4 rayons, MA non bouletées dans deux des cantons.

DICTIONNAIRE 2011 OBM-8 (corne) ou OBM-11 (sans favoris).

3- ag ; ag ; 0,44 g ; 8,4-9,4 mm ; 1,3 mm ; 4h ; corne, oreille apparente, légers favoris/ OBM-8 ; ancienne collection GG, inv.161.

4- ag f cassée ; 0,32 g ; 10,1-11,4 mm ; 0,9 mm ; 12h ; pas de favoris/ ; OBM-11 ; trouvée le 23/01/1956 sur la voie romaine, 50 m après la barrière rocheuse en montant à gauche au pied du rocher apparent ; ancienne collection GG, inv.140.

<sup>8</sup> Les monnaies sont classées par leur provenance géographique. Les catégories sont désignées par la nomenclature adoptée par DICTIONNAIRE 2011, explicitée par FEUGERE 2006 (p.8-10), qui s'appuie sur les classifications antérieures.

1-3-2-favoris/MA bouletées.

- « type d'Entremont »

Tête à gauche avec chevelure en boucles à crochets, boucle frontale bien marquée, trois petites boucles temporales, une mèche cachant le haut de l'oreille ; favoris plus ou moins longs, remplacé parfois par un L ou C inversés devant l'oreille ; sur la nuque deux S couchés ou deux petites boucles.

Roue à quatre rayons, moyeu central bouleté ; MA bouletées dans deux des cantons.

LYON 1996 groupe III, série 19 ; D'HERMY 2007 séries 9 et 10 ; DICTIONNAIRE 2011 OBM-10b ; ENTREMONT à paraître 2ème partie 2-2 ; GENTRIC dans RICHARD RALITE et *alii* 2013, groupe 6.

5- ag f ; 0,46 g ; 8,6-10,3 mm ; 1,1 mm ; 5h ; boucle frontale, boucles à crochets, favoris probables non visibles/bouletage très fin ; OBM-10 ; ancienne collection GG, inv.141.

6- ag ; ag ; 0,61g ; 8,9-9,5 mm ; 1,3 mm ; 3h ; boucle frontale, favoris, mèche sur oreille, 2 boucles sur nuque ; OBM-10 ; Entremont 2-2-1 ; ancienne collection GG, inv.159.

7- ag ; 0,41 g ; 9,2-12 mm ; 0,9 mm ; 6h ; boucle frontale, favoris, mèche sur oreille, 2 mèches sur nuque ; OBM-10 ; Entremont 2-2-1 ; ancienne collection GG, inv.162.

8- ag noir ; 0,52 g ; 8,2-8,5 mm ; 1,5 mm ; 8h ; boucles à crochets favoris mèches sur oreille ; 2 petites boucles sur nuque/ ; OBM-10 ; Entremont 2-2-2 ; trouvée sur le chemin partant à gauche de la place de l'ermitage, 1984 ; collection RS, inv.182.

9- ag ; 0,64 g ; 9-9,2 mm ; 1,3 mm ; 6h ; boucles à crochets, favoris, diadème?/ lettres en partie hors-flan ; OBM-10 ; parcelle 881 sud ; ancienne collection GG, inv.163.

10-ag ; 0,50 g ; 8,9-9,6 mm ; 0,9 mm ; 8h ; boucle frontale, boucle en L inversé devant l'oreille/ OBM-11 ; Entremont 2-2-3, B3 ; trouvée le 23/01/1956 sur la voie romaine, 50 m après la barrière rocheuse en montant à gauche au pied du rocher apparent ; ancienne collection GG, inv.139.

11-ag ; 0,60 g ; 9,1-9,4 mm ; 1,1 mm ; 7h ; boucle frontale, C devant oreille, mèche sur oreille/ bouletage discret ; OBM-11 ; Entremont 2-2-3 ; ancienne collection GG, inv.160.

-« type récent »

Tête à gauche large occupant tout le flan, mèches à crochets, mèche frontale, quelques mèches temporales, favoris.

Roue à quatre rayons, moyeu central souvent lisse ; MA de grandes dimensions bouletées dans deux des cantons.

Les coins de droit et de revers sont plus grands que les flans.

LYON 1996 groupe IV ; ENTREMONT à paraître 2ème partie 2-4 n°s 1580-1619 ; GENTRIC dans RICHARD RALITE et *alii* 2013, groupe 9.

12-ag ; 0,60 g ; 8,1-8,7 mm ; 1,3 mm ; 4h ; boucle frontale, boucles à crochets, favoris/ OBM-10 ; ancienne collection GG, inv.158.

13-ag ; 0,50 g ; 8,9-9,9 mm ; 1 mm+ ; 5h ; boucles à crochets favoris probables effacés/ ; OBM-10 ; trouvée dans la draille au départ du vallon d'Agard, 50 m au-dessus des quais rupestres, en septembre 1985 ; collection RS, inv.181.

Cet ensemble de 13 oboles s'étend chronologiquement du V<sup>e</sup> s. au I<sup>er</sup> s. av. J.-C. Si les exemplaires 1 et 2 peuvent être mis à part, datables respectivement du V<sup>e</sup> et du IV<sup>e</sup> s., l'essentiel est plus tardif, constitué par des oboles avec la tête à gauche et MA au revers. Les exemplaires 5 à 11 sont caractéristiques du type majoritaire sur le site d'Entremont occupé entre 160 et 90 av. J.-C et sont datables du II<sup>e</sup> s. Les exemplaires 12 et 13 sont caractéristiques de la production plus tardive de la première moitié du I<sup>er</sup> s.

#### 1-4 Drachmes

Tête d'Artémis à droite

Lion à droite ou à gauche

14-âme de br ; 1,24 g ; 13-15 mm ; 1,6 mm ; 4h ; /Lion à gauche, patte antérieure droite levée ; DRM-42/45 ; ancienne collection GG, inv.122.

15-ag ; 2,43 g ; 16,1-17,1 mm ; 2,1 mm ; 7h ; tête d'Artémis avec 3 tresses, arc et carquois/ lion marchant à droite arqué, ΜΑΣΣΑ/AB à l'exergue ; DRM-49-1 ; CHARRA 2000, 2102 ; trouvée dans les terrains du futur cimetière de Cavaillon le 4/10/1980 ; ancienne collection GG ; inv.166.

16-ag f ; 2,04 g ; 16,9-18 mm ; 2,1 mm ; 6h ; tête d'Artémis avec 3 tresses, lettre sous menton non visible [A]/lion marchant à droite, ΜΑΣΣΑ/Δ/ΠΕΒ ; DRM-55-47 ; CHARRA 2000, 2202 ; trouvée vers le haut du vallon de la chapelle St-Roch ; ancienne collection GG, inv.165.

Ces 3 drachmes correspondent aux dernières séries, datées par le DICTIONNAIRE 2011 de la période -125-90 pour les exemplaires 14 et 15 et de la période -90-50 pour l'exemplaire 16.

#### 1-5 Moyens bronzes au taureau

MBM-28 et 33

Tête d'Apollon à gauche.

Taureau cornupète à droite, symbole ou lettre au-dessus, ethnique à l'exergue (en général non visible).

BARRANDON/PICARD 2007 ; DICTIONNAIRE 2011 MBM-28[-210/-125] et 33[-125/-75].

17-br ; 4,71 g ; 18,3-19,4 mm ; 2,8 mm ; 11h ; / motif indéterminé au-dessus, traces à l'exergue ; MBM-28 ; ancienne collection GG, inv.124.

18-br cassé ; 4,15 g ; 18,5-19,1 mm ; 2,2 mm ; 10h ; /taureau usé ; MBM-28/33 ; ancienne collection GG, inv.125.

19-br ; 3,64 g ; 18,2-18,8 mm ; 2,1 mm ; 8h ; MBM-28/33 ; ancienne collection GG, inv.126.

20-br ; 4,01 g ; 18,7-18,8 mm ; 2,3 mm ; tête peu visible/taureau peu visible ; MBM-X ; trouvé en section AZ 218 en juin 1985 ; collection RS, inv.184.

Les moyens bronzes de Marseille sont presque tous en mauvais état, ce qui empêche de préciser leur série et qui s'explique probablement par leur forte teneur en plomb ; ils auraient été émis à partir de la charnière III<sup>e</sup>-II<sup>e</sup> s. et au cours du II<sup>e</sup> s. (DICTIONNAIRE 2011 p.112-113).

#### 1-6 Petits bronzes au taureau

PBM-34

Tête d'Apollon à gauche, chevelure courte et bouclée, oreille dégagée.

Taureau cornupète à droite, pattes postérieures écartées, tête fortement ramenée en oblique vers la patte antérieure pliée, A à barre brisée

au-dessus, ΜΑΣΣΑΛΙΗΤΩΝ en petites lettres à l'exergue.

GENTRIC 1987, type 1 taureau de type A ; BARRANDON/PICARD 73 ; DICTIONNAIRE 2011 PBM-34-2 [-200/-150].

21-br ; 1,88 g ; 14,1-15,2 mm ; 2 mm ; 12h ; A/ΜΑΣΣΑΛΙΗΤΩΝ ; PBM-34-2 ; ancienne collection GG, inv.97.

PBM-35

Tête d'Apollon à gauche ; différents possibles sous forme de lettre ou de monogramme devant ou derrière la tête.

Taureau cornupète à droite, tête de face ; ΜΑΣΣΑ/ΛΙΗΤΩΝ en 2 parties.

GENTRIC 1987, taureau de type B ; DICTIONNAIRE 2011, PBM-35 [-200/-150].

22-br ; 2,72 g ; 14,1-14,4 mm ; 2,6 mm ; 6h ; petit o sous le menton/ traces de légende ; PBM-35-4 ; ancienne collection GG, inv.92.

PBM-47-7

Tête d'Apollon à droite, chevelure courte et arrondie ; oreille dégagée (LYON 1996 voit une corne de bélier).

Taureau cornupète à droite, tête fortement ramenée en oblique vers la patte antérieure droite pliée, queue parallèle au dos, ΜΑΣΣΑ au-dessus, ΔΑ ou ΑΔ à l'exergue.

Le droit est celui de certains PBM 34 et 35, mais tourné dans l'autre sens. Le taureau cornupète est celui des grands bronzes et moyens bronzes et des PBM 29-30 et 34.

GENTRIC 1987, type 2, taureau de type A ; FELISAT 1987 Cb7 ; LYON 1996 série 17 ; DICTIONNAIRE 2011 47-7[-150/-100] ; ENTREMONT, à paraître 1<sup>ère</sup> partie 4-4-2-3, PBM-47 variante B.

23-br ; 2,15 g ; 13,7-15,3 mm ; 2,1 mm ; 11h ; oreille effacée/ ΜΑΣΣΑ/ ; PBM-47-7 ; tenon de coulée ; ancienne collection GG, inv.39.

24-br ; 1,68 g ; 13,1-13,3 mm ; 1,2 mm ; 6h ; /ΜΑΣΣΑ/ΑΔ ; PBM-47-7 ; ancienne collection GG, inv.53.

25-br ; 1,62 g ; 12,5-13 mm ; 2 mm ; 9h ; /taureau maladroit de type B? (atypique pour ce type) traces au-dessus et à l'exergue ; PBM-47-7 ; ancienne collection GG, inv.98.

**PBM-39-40**

Tête d'Apollon à droite, aurée ; de longues mèches bouclées descendent librement le long de la nuque ; symbole ou lettre possibles derrière la tête.

Taureau cornupète à droite, pattes postérieures écartées, tête de face, la queue bat les flancs en formant une boucle ; ΜΑΣΣΑ/ΛΙΗΤΩΝ en 2 parties.

GENTRIC 1987, types 4-5-6, taureau de type B ; BARRANDON/PICARD 80-81 ; DICTIONNAIRE 2011 PBM-39-40[-150/-100].

26-br ; 1,66 g ; 12-12,9 mm ; 2,3 mm ; 12h ; étoile derrière la tête/ ΜΑΣΣΑ/[ΛΙΗΤΩΝ] ; PBM-39-1 ; ancienne collection GG, inv.69.

27-br ; 1,98 g ; 13,7-14,5 mm ; 2,2 mm ; 6h ; palme derrière la tête / [ΜΑΣΣΑ]/ΛΙΗΤΩ[N] ; PBM-39-3 ; ancienne collection GG, inv.121.

28-br ; 2,16 g ; 13,4-13,5 mm ; 2,5 mm ; 6h ; traces de Π derrière?/[ΜΑ[ΣΣΑ] / ; PBM-40? ; trouvé sur la colline St-Jacques le 16/02/08 ; collection RS, inv.199.

29-br ; 1,82 g ; 12,6-14,6 mm ; 2,3 mm ; 6h ; A dans Π derrière la tête, petit o sous le menton/[ΛΙ]ΗΤ[ΩΝ] ; PBM-40-4 ; ancienne collection GG, inv.73.

30-br ; 1,74 g ; 14-14,1 mm ; 2 mm ; 12h ; /ΜΑ[ΣΣΑ]/[ΛΙ]ΗΤ[ΩΝ] ; PBM-39-40 ; ancienne collection GG, inv.82.

31-br ; 1,9 g ; 12,9-14,4 mm ; 2,6 mm ; 7h ; /ΜΑΣΣΑ ; PBM 39-40 ; ancienne collection GG, inv.102.

32-br ; 1,7 g ; 13,1-14,6 mm ; 1,9 mm ; 9h ; /traces/[Λ]ΙΗΤ[ΩΝ] ; PBM-39-40 ; tenon de coulée ; ancienne collection GG, inv.107.

33-br ; 1,32 g ; 12,3-12,8 mm ; 1,7 mm ; 5h ; /traces de légende longue ; PBM-39-40 ? ; ancienne collection GG, inv.103.

34-br ; 2,4 g ; 12,9-13,9 mm ; 2,4 mm ; 7h ; /taureau type B maladroit ΜΑΣΣΑ/ΛΙΗ[ΤΩΝ] ; PBM-39-40? ; couleur cuivre ; ancienne collection GG, inv.48.

**PBM-45**

Tête d'Apollon aurée, de longues mèches bouclées descendent librement le long de la nuque.

Taureau cornupète, pattes postérieures écartées, tête de face, la queue bat les flancs en formant

une boucle, ΜΑΣΣΑ au-dessus, symbole à l'exergue.

GENTRIC 1987, type 9, taureau de type B ; DICTIONNAIRE 2011, PBM-45 [-150/-100]; ENTREMONT, à paraître 1ère partie 4-4-2-2 PBM 45.

35-br ; 2,34 g ; 13,8-14,4 mm ; 3,1 mm ; 2h ; /ΜΑΣΣΑ et caducée ; PBM-45-1 ; ancienne collection GG, inv.33.

36-br ; 2,03 g ; 13,5-15,5 mm ; 2,9 mm ; 6h ; /ΜΑΣΣΑ et palme ? ; PBM-45-2 ; tenon de coulée ; trouvée le 2/11/1976 40 m au nord du trou du Colombier, au-delà du vallon ; ancienne collection GG, inv.153.

**PBM-47**

Tête d'Apollon aurée à droite, de longues mèches bouclées descendent librement le long de la nuque.

Taureau cornupète, pattes postérieures écartées, tête de face, la queue bat les flancs en formant une boucle, ΜΑΣΣΑ au-dessus, 1 ou 2 lettres à l'exergue.

GENTRIC 1987, type 8, taureau de type B ; DICTIONNAIRE 2011, PBM-47 [-150/-100]; ENTREMONT, à paraître 1ère partie 4-4-2-3, PBM-47 variante A.

37-br ; 1,42 g ; 11,4-12,6 mm ; 2 mm ; 4h ; /ΜΑΣΣΑ/Λ ou Δ[Ι] ; PBM-47-12 ou 17 ; tenon de coulée ; ancienne collection GG, inv.77.

38-br cassé ; 1,43 g ; 13,1 mm ; 2,7 mm ; 7h ; /ΛΙ à l'exergue ; PBM-47-17 ; ancienne collection GG, inv.74.

39-br ; 2,49 g ; 14,1-15,6 mm ; 3 mm ; 6h ; /ΜΑ[ΣΣΑ]/ΛΙ ; PBM-47-17 ou PBM-50 ; ancienne collection GG, inv.36.

40-br ; 1,17 g ; 13,3-13,6 mm ; 1,8 mm ; 9h ; /[Μ]ΑΣΣ[Α]/Λ ; PBM-47-17 ou PBM-50 ; monnaie percée ; ancienne collection GG, inv.87.

**PBM-48**

Tête d'Apollon aurée à droite, de longues mèches bouclées descendent librement le long de la nuque.

Taureau cornupète, pattes postérieures écartées, tête de face, la queue bat les flancs en formant une boucle, ΜΑΣΣΑ au-dessus, 3 lettres à l'exergue.

GENTRIC 1987 taureau de type B ;  
DICTIONNAIRE 2011, PBM-48 [-150/-100];  
ENTREMONT, à paraître 1ère partie 4-4-2-4,  
PBM-48.

41-br ; 2,65 g ; 14,2-14,5 mm ; 2,4 mm ; 1h ;  
/traces/ $\Delta\Sigma$  ; PBM-48-2 ; ancienne  
collection GG, inv.41.

42-br ; 2,09 g ; 13,6-14,8 mm ; 2,3 mm ; 9h ;  
/MAΣ[ΣA]/ $\Delta\Sigma$  ; PBM-48-2 ; ancienne  
collection GG, inv.79.

43-br ; 1,70 g ; 13,2-14 mm ; 2,4 mm ; 3h ; / $\Sigma$ +  
2 autres lettres à l'exergue ; PBM-48 ; tenon  
de coulée ; ancienne collection GG, inv.59.

#### PBM-50

Tête d'Apollon à droite, chevelure en stries  
parallèles sur le sommet du crâne ; chignon et  
longues boucles.

Taureau à droite, pattes postérieures écartées,  
tête de face, la queue bat les flancs en formant  
une boucle, MAΣΣA au-dessus, ΛIA à  
l'exergue.

GENTRIC 1987 type 7 taureau de type B ;  
BARRANDON/PICARD 90; DICTIONNAIRE  
2011, PBM-50 [-120/-80].

44-br ; 2,25 g ; 14,1-14,9 mm ; 2,8 mm ; 7h ;  
tête joufflue/ MAΣ[ΣA]/ΛIA ; acheté à  
l'Isle/Sorgue ; collection RS, inv.193.

45-br ; 2,03 g ; 14-14,4 mm ; 2,5 mm ; 6h ;  
/traces/ΛIA ; ancienne collection GG,  
inv.60.

46-br ; 1,90 g ; 12,6-13,4 mm ; 2,1 mm ; 2h ;  
/ΛIA ; ancienne collection GG, inv.84.

47-br ; 1,83 g ; 14,2-14,8 mm ; 2,2 mm ; 8h ;  
/MAΣΣA/ΛIA ; trouvée sur le site "les pins  
de Gachet" premier rocher à gauche de la  
Voie romaine, en 1985 ; collection RS,  
inv.171.

48-br ; 1,39 g ; 13,1-13,9 mm ; 2,3 mm ; 9h ;  
MAΣΣA/ΛIA ; ancienne collection GG,  
inv.100.

PBM-indéterminés, tête à droite /taureau de  
type B.

Tête d'Apollon à droite.

Taureau à droite, pattes postérieures écartées,  
tête de face, la queue bat les flancs en formant  
une boucle, MAΣΣA au-dessus, exergue non  
visible.

GENTRIC 1987, taureau de type B ;  
DICTIONNAIRE 2011 PBM-39/50.

#### Tableau 1 (voir [Annexe n°49-64](#))

##### PBM-53

Tête d'Apollon laurée à droite au long cou ; de  
longues mèches bouclées descendent librement  
le long de la nuque ; derrière la nuque une lettre  
qui est toujours un  $\Sigma$  ou un  $\Xi$ .

Taureau cornupète à droite, pattes postérieures  
parallèles et queue fine relevée au-dessus du  
dos, tête de face avec deux petites cornes  
rondes dressées ; MAΣΣA au-dessus et à  
l'exergue, 2 lettres dont la première est presque  
toujours identique à celle du droit.

GENTRIC 1987 série 10, taureau de type C ;  
LYON 1996, série 22 ; DICTIONNAIRE 2011,  
PBM 53 [-100/-70].

#### Tableau 2 (voir [Annexe n°65-86](#))

##### PBM-65-66

Tête d'Apollon à droite, lettre ou monogramme  
devant le cou.

Taureau cornupète à droite, pattes postérieures  
dressées et parallèles, queue fine relevée au-  
dessus du dos, le mufler est souvent épais avec  
deux petites cornes rondes ; MAΣΣA au-dessus,  
trois lettres à l'exergue.

GENTRIC 1987 série 11, taureau de type D ;  
LYON 1996, série 21 ; DICTIONNAIRE 2011,  
PBM-65-66 [-70/-50].

#### Tableau 3 (voir [Annexe n°87-104](#))

##### PBM-X

Tête d'Apollon à droite.

Taureau cornupète à droite et légende peu  
visibles.

DICTIONNAIRE 2011, PBM-X

#### Tableau 4 (voir [Annexe n°105-126](#))

Les 106 petits bronzes au taureau cornupète  
constituent le groupe le plus nombreux. Les  
différentes émissions se succèdent du début du  
II<sup>e</sup> s. au I<sup>er</sup> s. av. J.-C. Les monnaies issues des  
émissions les plus anciennes sont peu  
nombreuses (ex.21 et 22). L'essentiel est  
constitué des émissions de la deuxième moitié  
du II<sup>e</sup> s. et début du I<sup>er</sup> s. ; celles au taureau,  
pattes écartées, tête de face (PBM-39-50 : 42  
exemplaires) et les émissions plus tardives, au

taureau à pattes arrières parallèles PBM-53 (22 ex) et PBM-65-66 (18 ex.)

PBM-69-91 tardifs

DICTIONNAIRE 2011 PBM-69-91

127-br ; PB au lion ; 1,86 g ; 11-12 mm ; 3 mm ; 3h ; tête casquée à droite/lion marchant à droite, ΜΑΣ /-OP ; PBM-82-2 ; ancienne collection GG, inv.131.

128-br ; PB au lion ; 1,58 g ; 10,2-10,4 mm ; 3,1 mm ; 5h ; tête casquée à droite/lion à droite, traces de ΜΑΣ au-dessus ; PBM-82-4 ; site rochers du Cagnard 1984 ; collection RS, inv.179.

129-br ; PB à l'aigle ; 0,84 g ; 10,6-11,4 mm ; 1,8 mm ; 7h ; tête à droite/aigle usé, tourné vers la droite, légende non lisible ; PBM-85 ; ancienne collection GG, inv.116.

130-br cassé ; PB aux deux têtes ; 1,11 g ; 9,9-10,9 mm ; 2,2 mm ; 6h ; tête à gauche/tête à droite? ; PBM-91-2? ; ancienne collection GG, inv.112.

Les petits bronzes tardifs ont été émis après la chute de Marseille en 49 av. J.-C.

PBM-67

D/Tête d'Apollon à gauche, avec une longue tresse descendant sur la nuque.

R/Taureau passant à droite, ΜΑΣΣΑ au-dessus, lettres devant et à l'exergue.

RICHARD 1993 ; LYON 1996, série 23 ; DICTIONNAIRE 2011 PBM 67[-80/-50].

## Tableau 5 (voir [Annexe n°131-147](#))

Les petits bronzes au taureau passant ont une carte de répartition qui privilégie la rive droite du Rhône et la région de Cavaillon où ils sont particulièrement nombreux.

### 2-La Gaule du Sud

#### 2-1 Le monnayage péri-massaliète

2-1-1-Les imitations d'oboles OBP.

Masse globuleuse.

Roue à quatre rayons, pointée au centre, avec ou sans légende, avec ou sans globules.

DEROC 1982, p.125 ; DERO C 1983 p.70-71 ; D'HERMY 2007 p.67-70 ; DICTIONNAIRE 2011 OBP.

Ces oboles ont la particularité d'être légèrement concaves ou scyphates.

148-ag ; 0,39 g ; 9,1-11 mm ; 0,9 mm ; ancienne collection GG, inv.157.

2-1-2-Les imitations de petits bronzes au taureau cornupète.

Tête à droite

Taureau et légende dégénérée

La qualité d'imitation donnée à un petit bronze au taureau est subjective et nous sommes conscients que des imitations ont pu se glisser dans la masse des PBM X peu lisibles (*cf. supra*).

149-br ; 2,76 g ; 12,4-16,7 mm ; 1,4 mm ; 5h ; tête à droite, lèvres épaisses/ taureau à droite usé ; traces de légende au-dessus ; ancienne collection GG, inv.13.

150-br ; 2,50 g ; 12,7-14,7 mm ; 2,6 mm ; 6h ; tête à droite usée/taureau à droite, M bouletée et 4 mini globules au-dessus, 3 globules au-dessous ; ancienne collection GG, inv.43.

151-br ; 1,92 g ; 13,3-14,1 mm ; 0,7 mm ; 6h ; tête celtique à gauche, à bandeau hachuré/taureau à gauche, légende dégénérée imitant ΜΑΣΣΑ au-dessus ; ancienne collection GG, inv.12.

152-br incomplet ; 1,89 g ; 9,9-12,7 mm ; 1,9 mm ; 7h ; tête à droite, nez et œil seuls visibles/taureau à droite sur ligne de terre ; sur flan coulé en chapelet ; ancienne collection GG, inv.14.

#### 2-2 Les monnaies de Provence

2-2-1- Les petits bronzes d'Antibes/Antipolis, ANT-0.

Tête féminine à droite ; devant légende verticale.

Victoire debout à droite, couronnant un trophée ; à l'exergue ethnique ANTI ou ANTIΠ.

LT VI ; DICTIONNAIRE 2011 ANT-0 [44-27].

153-br cassé ; 1,52 g ; 10,8-12,2 mm ; 2,4 mm ; 11h ; /Victoire à droite?, légende non visible ; ancienne collection GG, inv.111.



2-2-2- Les petits bronzes d'Avignon/Avenio, AVI-2516.

Tête laurée à droite, mèches dans le cou; caducée derrière; A sous le menton.

Taureau passant à droite; au-dessus AOYE; devant monogramme PKT devant.

LT VI, 2519; DICTIONNAIRE 2011 AVI-2519[-125/-75].

154-br; 1,33 g; 13,3-14,1 mm; 1,8 mm; 6h; lettre et caducée non visibles/ [A]OYE, monogramme PKT; ancienne collection GG, inv.150.

155-br; 1,12 g; 12,6-13 mm; 1,7 mm; 6h; caducée et A/ AOYE, monogramme non visible; ancienne collection GG, inv.149.

2-2-3-Cavaillon/Cabellio.

Petits bronzes aux deux têtes, CAV-2572

Tête féminine à droite dans une couronne de myrte; devant, CABE.

Tête masculine casquée à droite; devant, COL.

LT VI 2572; LYON 1996, 115-117; DICTIONNAIRE 2011 CAV-2572, [-40/-30].

156-br; 1,83 g; 12,7-14,8 mm; 2,1 mm; 3h; CABE peu visible/ COL; ancienne collection GG, inv.143.

Petits bronzes à la corne d'abondance, CAV-2556.

Buste tourelé à droite; derrière, COL; devant CABE.

Corne d'abondance entourée par la légende IMP CAESAR AVGVST COS XI.

LT VI 2556; DICTIONNAIRE 2011 CAV-2556, [-23/-6].

#### Tableau 6 (voir [Annexe n°157-163](#))

La cité antique de Cavaillon a émis un monnayage d'argent et de bronze de typologie massaliète puis romaine. Seules 2 catégories de petits bronzes sont représentées dans cette collection, ce qui s'explique probablement par l'intérêt des prospecteurs locaux pour le numéraire de leur cité; le monnayage de Cavaillon est resté dans des collections privées non accessibles.

#### 2-3 Languedoc oriental: Nîmes et les Arécomiques

Petits bronzes « au sanglier », NIM-2698.

Tête féminine laurée à gauche.

Sanglier, soies dressées à gauche sur ligne de terre; NAMA au-dessus, ΣAT à l'exergue.

LT VI 2698; LYON 1996, 89-92; DICTIONNAIRE 2011 NIM-2698, [-100/-60].

164-br; 2,18 g; 13,1-13,5 mm; 0,8 mm; 5h; /NAMA[ΣAT]; sur flan coulé en chapelet; ancienne collection GG, inv.1.

165-br; 1,93 g; 13-13,3 mm; 2,4 mm; 6h; /[NAMA]/ΣAT; site 1er rocher voie romaine 1989; collection RS, inv.178.

166-br; 1,44 g; 10,3-12,5 mm; 0,6 mm; 6h; /NAMA; ancienne collection GG, inv.3.

167-br; 1,31 g; 12,5-13,3 mm; 0,3 mm; 6h; /[N]AMA[ΣAT]; ancienne collection GG, inv.2.

Petit bronze à l'aigle VLC-2657

Tête à droite, à chevelure bouclée; sous le menton, monogramme AR.

Aigle, ailes déployées, patte gauche tenant une couronne, patte droite enserrant une palme horizontale; en exergue, légende VOLC.

LT VI 2657; Lyon 1996, 99-100; DICTIONNAIRE 2011 VLC-2657 [-60/-40].

168-br; 1,08 g; 13,3-13,8 mm; 1,7 mm; 5h; monogramme AR/ légende [VOLC] non visible; ancienne collection GG, inv.31.

Petits bronzes « au personnage en toge », VLC-2677.

Tête féminine diadémée à droite, cheveux nattés; derrière, VOLCAE; devant, petite couronne de laurier.

Personnage debout en toge; à gauche, palme; à droite, AREC.

LT VII 2677; LYON 1996, 93-98; DICTIONNAIRE 2011 VLC-2677, [-60/-40].

#### Tableau 7 (voir [Annexe n°169-185](#))

Petits bronzes « à la colonie sacrifiant », NIM-2735.

Tête casquée et barbue à droite; derrière, S.

Figure féminine à gauche (Salus ?), coiffée d'un chapeau et tenant une patère; à droite, NEMCOL.

LT VII 2735; LYON 1996, 102-111; FEUGERE 2003; DICTIONNAIRE 2011 NIM-2735, [-40/-30].

186-br; 1,37 g; 14-12,3 mm; 0,1 mm; 3h; ancienne collection GG, inv.4.

187-br ; 2,33 g ; 13,9-14,7 mm ; 0,6 mm ; 6h ;  
S /[NE]MCOL ; ancienne collection GG,  
inv.6.

188-br ; 1,77 g ; 11,9-13,7 mm ; 0,5 mm ; 9h ;  
S /NEM[COL] ; ancienne collection GG,  
inv.5.

189-br ; 1,60 g ; 14,1-16,3 mm ; 1,4 mm ; 12h ;  
S /NEM COL ; site "les pins de Gachet"  
premier rocher à gauche de la Voie  
romaine-1984 ; monnaie percée ;  
collection RS, inv.170.

### 3-Gaule interne

Statère biturige d'ABVCATOS ou ABVDOS

Tête bouclée à gauche

Cheval à gauche, 3 annelets au dessous; aigle ?  
au dessus, légende non visible.

LYON 1996, 595-599 ; DT 3456-3461.

190-or f ; 3,78 g ; 15,5-17,7 mm ; 2,9 mm ;  
10h? ; tête très usée/ ; trouvé en contrebas  
et au levant de la croix ; ancienne  
collection GG, inv.148.

Ce statère en or fourré et en très mauvais état a  
un poids beaucoup plus faible que les statères  
de la série (6,80 g) ; il se rattache cependant au  
monnayage biturige à légende ABVCATOS ou  
ABVDOS, émis dans la première moitié du Ier  
s. av. J.-C. (LYON 1996 p.96).

Bronze gaulois

Tête à gauche, chevelure bouclée, torque,  
grènetis

Animal à gauche retournant la tête vers  
l'arrière; volute pointée dans les 2 courbes au-  
dessous, légende E[KPITO], à droite.

LT XXXIII, 8370 ; RIG 155 ; LYON 1996,  
581-582 ; DT 687.

Ce bronze provient du nord-est de la Gaule ;  
d'après DT p.133, plusieurs exemplaires ont été  
trouvés sur les camps militaires préaugustéens  
de la Somme et aux confins de Gaule Belgique  
et Celtique<sup>9</sup>.

191-br ; 1,91 g ; 11,2-12,5 mm ; 0,9 mm ; 2h ;  
sur flan coulé en chapelet ; ancienne  
collection GG, inv.11.

Potin au rameau, originaire du Nord-Est.

Rameau

<sup>9</sup> Nous remercions Eneko Hiriart qui a identifié la  
monnaie.

Cheval à droite, globules dans le champ  
LT XXXV, 8620 ; SCHEERS 1977, type 190,  
n°683 (classe IV) ; LYON 1996,1042-1044 ;  
BIBRACTE 2007, 120-1.

192-potin cassé ; 4 g ; 20,3 mm ; 2,9 mm ;  
ancienne collection GG, inv.16.

### 4-Les potins « au long cou », PTM-200

Tête très simplifiée à gauche, plus rarement à  
droite.

Animal à gauche ou à droite au long cou sans  
tête sur ligne de terre ; les pattes simplifiées en  
un seul tracé antérieur et postérieur sont  
repliées sous le corps, la queue est relevée en S  
au-dessus du dos ; parfois deux globules sous le  
cou.

NASH 1978, 594-597 ; GENTRIC 1981, p.38-  
43 ; LYON 1996, 434-435 ; LAROSAS 2000  
p.12-19 ; BIBRACTE 2007, 115 ;  
DICTIONNAIRE 2011 PTM 200[-90/-40].

193-potin ; 1,51 g ; 13,8-14,2 mm ; 2,24 mm ;  
tête à gauche/animal à droite, 2 globules  
devant ; ancienne collection GG, inv.15.

Ce potin appartient à la classe D de  
Gentric 1981. Ces potins se retrouvent  
principalement en Auvergne sur le site de  
Corent et dans la basse vallée du Rhône ; il  
y a hésitation sur le lieu d'émission<sup>10</sup>.

### 5-bronze de Phocée

Tête d'Athéna casquée à droite

Griffon à droite patte antérieure gauche levée,  
dans le champ [Φ]Ω ; à l'exergue  
[M]ENIΠ[ΠΙΟΣ]

KINNS 2002, p.21-27, pl.6.

194-2,74 g ; 14,7-16,5 mm ; 2,1 mm ; droit  
presque lisse / ; ancienne collection GG,  
inv.123.

<sup>10</sup> Pour MALACHER/COLLIS 1992 p.199-200, l'origine  
arverne de ces monnaies ne fait aucun doute, à cause du  
nombre très élevé d'exemplaires trouvés sur les sites  
arvernes, en particulier sur l'oppidum de Corent où, de  
plus on a trouvé des traces de leur fabrication ; les sites  
du midi ont livré également de nombreux exemplaires.  
Le DICTIONNAIRE 2011 p.202-203 fait le point sur la  
question avec 3 options possibles : production arverne,  
production méridionale ou centres de production  
multiples.

Cette très rare monnaie de Phocée<sup>11</sup> a été émise à la fin du III<sup>e</sup> s. ou dans la première moitié du II<sup>e</sup> s. av. J.-C.

### 6- Monnaies indéterminées

195-ag f cassée ; 0,20 g ; 9,7 mm ; 1 mm ; fruste/fruste ; ancienne collection GG, inv.142.

196-br ; 1,47 g ; 13,5-14,3 mm ; 1,6 mm ; tête à gauche usée ?/animal à droite usé: cheval? taureau ? ; ancienne collection GG, inv.90.

197-br ; 1,05 g ; 9,4-10,7 mm ; 2,1 mm ; tête féminine à droite, C dessous/motif en 2 lignes grossièrement parallèles ; ancienne collection GG, inv.147.

198-potin ; potin ; 3,61 g ; 19,7-16,7 mm ; 3mm ; tête usée avec 2 protubérances/lion? usé à droite ; ancienne collection GG, inv.17.

### 7-Républicaines romaines

#### Denier

199-1/2 denier ; ag f ; 1,27 g ; 17-8,7 mm ; 0,4 mm ; 3h? ; dessus de tête à droite/bras tenant une couronne, au-dessous CAESAR ; ancienne collection GG, inv.10.

RIC I 252? ; GIARD 2001, p. 66, n<sup>os</sup> 19-23, [29 av. J.C].

Il s'agit d'un denier au nom d'Octave, émis vers 29 av. J.-C.

#### Quinaire

200-ag ; 1,32 g ; 15,1-15,5 mm ; 1,2 mm ; 6h ; tête d'Apollon à droite; derrière C.EGNATVLEI C.F Q (en ligature NAT et VL)/Victoire à gauche, déposant un bouclier sur un trophée/ROMA ; place du 4 septembre août 1983 ; collection RS, inv.203.

SYD 588 ; RRC 333/1 ; DICTIONNAIRE 2011, RQN-333-1.

Il s'agit d'un quinaire de C. EGNATULEIUS, émis en 97 av. J.-C.

### Commentaire

L'intérêt de cette collection de 200 monnaies est de compléter celle du Musée de Cavaillon, précédemment étudiée<sup>12</sup>. Grâce à l'ajout des deux collections, formées de trouvailles bien attestées sur le site de l'ancienne cité de Kabellion (Figure 1) nous disposons d'un corpus de 764 monnaies pré-impériales, ce qui permet de compléter et d'affiner le faciès numismatique de l'oppidum.

Ce corpus est composé à plus de 76% de monnaies de bronze, suivies par les monnaies d'argent (20,4%) ; les monnaies de potin sont peu nombreuses et il n'y a qu'une seule monnaie d'or, en l'occurrence fourrée et très abîmée (cf. n°190 ci-dessus) (Figure 2). En l'absence de trésors, cette répartition correspond aux pertes ponctuelles sur un habitat. La répartition des alliages est sensiblement différente entre les deux ensembles de notre corpus. La composition métallique de la collection privée, étudiée ci-dessus est la suivante : 10% de monnaies d'argent, 88% de monnaies de bronze, 1,5% de potins ; alors que dans la collection du Musée, antérieurement étudiée, on a respectivement 24% d'argent, 72% de bronze, 3% de potin. Les conditions de la réunion de ces deux collections expliquent certainement ces différences<sup>13</sup>.

Le faciès géographique de l'oppidum (Figures 3 et 4) est marqué par la prédominance de la monnaie massaliète à plus de 66%, ce qui ne surprend pas sur cet oppidum méridional. Les monnaies de la Gaule du sud suivent à 18% ; on trouve sans surprise des monnaies de Cavaillon et de sa voisine Avignon, ainsi qu'un monnayage périnmassaliète d'oboles et de petits bronzes émis certainement par des peuples indigènes proches non identifiés. On note avec intérêt le nombre important (55% des monnaies de la Gaule du sud) de monnaies provenant de

<sup>11</sup> Cette monnaie a été identifiée par R.Ashton et Ph.Kinn et publiée par RICHARD RALITE, J.-C. ; GENTRIC, G. ; SADAILLAN, R. (2013) Une monnaie hellénistique de bronze émise à Phocée et provenant de l'oppidum Saint-Jacques de Cavaillon (Vaucluse, France), *Schweizer Münzblätter/Gazette numismatique suisse*, 251, p.71-76.

<sup>12</sup> Voir note 1.

<sup>13</sup> Cette différence s'explique probablement par les conditions de réunion de la collection privée; les plus belles monnaies en argent provenant de la collection Georges Gauthier ont été dispersées par la famille ; la monnaie en or qui aurait pu être considérée comme précieuse est en fait, fourrée et en très mauvais état.

Nîmes et des Volques Arécomiques, de la rive droite du Rhône. Ce pourcentage est peut-être encore plus fort, s'il s'avère que tout ou partie des petits bronzes au taureau passant nombreux à Cavaillon et attribués traditionnellement à Marseille ont été frappés par ou pour les Arécomiques<sup>14</sup>. Parmi les monnaies de localisation incertaine, il faut noter 7 « potins au long cou » qui sont les potins habituels sur les sites du midi, mais que l'on trouve également en très grande quantité sur le site de Corent en Auvergne. Les monnaies étrangères à la région sont peu nombreuses ; 9 monnaies d'argent de la vallée du Rhône sont conservées dans la collection du Musée, aucune ne provient de la collection étudiée ci-dessus ; 12 monnaies viennent de la Gaule interne et 8 sont des deniers et quinaires de la République romaine. Parmi les monnaies étrangères à la région, la collection ci-dessus a fourni quelques raretés, comme le statère biturige n°190 en or fourré, le petit bronze gaulois EKPITO, qui à notre connaissance est le seul exemplaire trouvé en Gaule du sud et le petit bronze de Phocée dont il n'existe que 3 exemplaires connus<sup>15</sup>.

La chronologie de ce monnayage s'étend du V<sup>e</sup> au I<sup>er</sup> s. av. J.-C. (Figure 5), ce qui correspond à la période supposée d'occupation de l'oppidum. Les monnaies les plus anciennes, peu nombreuses, sont des oboles archaïques et post-archaïques de Marseille. Plus de la moitié des monnaies trouvées sur l'oppidum datent de la fin du II<sup>e</sup>/première moitié du I<sup>er</sup> s. av. J.-C. ; à cette époque, à côté du monnayage de Marseille majoritaire, circulent des monnaies de Gaule du sud (Cavaillon, Avignon, Nîmes et les Volques, monnaies périnassaliètes), de la vallée du Rhône et de la Gaule interne. Enfin, un cinquième des monnaies trouvées sur l'oppidum sont datées de la deuxième moitié du I<sup>er</sup> s. après la chute de Marseille : quelques rares bronzes tardifs de Marseille (4 exemplaires

seulement), et surtout les monnaies romanisées des Volques Arécomiques et des colonies romaines de Nîmes et de Cavaillon ; les dernières monnaies de Cavaillon, trouvées sur l'oppidum sont les petits bronzes augustéens à légende COL CABE, datés de 23/6 av. J.-C. (14 ex.). Quelques monnaies républicaines romaines (8 ex.), émises entre 146 et 29 av. J.-C. complètent le corpus. Avec les réserves d'usage, liées à la durée d'utilisation de la monnaie, le faciès chronologique suggère une circulation monétaire qui s'amplifie du V<sup>e</sup> au début du I<sup>er</sup> s., pour diminuer dans la deuxième moitié de ce siècle, peu avant l'abandon de l'oppidum, au profit de la ville gallo-romaine de Cabellio, située au pied de la colline<sup>16</sup>.

Nous avons déjà noté dans la précédente publication (*cf* note 1), la présence de 4 monnaies percées (3 drachmes et un petit bronze au taureau cornupète). L'étude ci-dessus permet de rajouter 3 autres exemplaires : le petit bronze au taureau massaliète, n°40, le petit bronze de Cavaillon n°163, le petit bronze de Nîmes n°189. La question est posée de la signification de ces monnaies percées ; on a trouvé à côté des monnaies des petites plaques en bronze, des anneaux et des disques perlés ou non, striés, voire perforés, malheureusement négligés par les collectionneurs à la recherche de beaux spécimens monétaires pour leur collection ou la vente. Il est possible que ces dépôts soient liés à des rites qui nous échappent<sup>17</sup>. L'inventaire systématique des monnaies percées ou brisées sur les sites (habitats ou sanctuaires), reste à effectuer<sup>18</sup>.

<sup>14</sup> RICHARD 1993 a proposé que ces petits bronzes auraient pu être frappés à Nîmes (ou pour Nîmes) au moment où des territoires avaient été concédés par Pompée à Marseille en 75 av. J.-C.

<sup>15</sup> Notre article, publié dans la Gazette suisse de numismatique (voir note 12) fait le point sur ce très rare bronze de Phocée, émis par ΜΕΝΙΠΠΙΟΣ, sans doute un magistrat monétaire, à la fin du III<sup>e</sup>, début II<sup>es</sup>. av. J.-C. et s'interroge sur les raisons expliquant la présence de ce petit bronze lointain à Cavaillon.

<sup>16</sup> Ce faciès numismatique est conforme à celui qui a été dressé dans le passé par des chercheurs locaux qui ont fait le bilan des trouvailles sur la colline St-Jacques ; SAGNIER 1890, p.183-189 ; DUMOULIN 1933 ; SADAILLAN 1985, p.649-653.

<sup>17</sup> C'est l'hypothèse de SADAILLAN 1985 (p.652).

<sup>18</sup> De nombreuses monnaies percées ont été trouvées sur la zone sommitale de l'oppidum de La Cloche, considérée comme une aire culturelle (CHABOT 1996). Voir également l'étude, déjà ancienne de Fauduet, 1982 sur les monnaies percées romaines du centre de la France ; si certaines en métal précieux ont pu être réutilisées en bijoux, d'autres ont été retrouvées en contexte funéraire avec le clou qui a été utilisé pour la perforation.

	Or	Argent	Bronze	Potin	
<b>MASSALIA</b>					
oboles		92			
drachmes		27			
diobole		1			
MBTC			13		
PBTC			323		
PBTP			48		
PB tardifs			4		
<b>GAULE DU SUD</b>					
périssaliètes		7	20		
Antipolis			3		
Avenio			6		
Cabellio		6	20		
Nîmes et Arécomiques			75		
<b>VALLEE DU RHONE</b>		9			
<b>GAULE INTERNE</b>	1	3	4	3	
<b>LOCALISATION INCERTAINE</b>		1	3	18	
<b>REPUBLIQUE ROMAINE</b>		6	3		
<b>GRECE</b>			1		
<b>FRUSTES</b>		4	63		
<b>TOTAL</b>	<b>1</b>	<b>156</b>	<b>586</b>	<b>21</b>	<b>764</b>
%	0,13	20,4	76,7	2,7	

Figure 2 : Faciès métallique

	Collection musée	Collection privée	Total	%
<b>MASSALIA</b>	361	147	508	66,5
oboles	79	13	92	(18)
drachmes	24	3	27	(5,3)
diobole	1	0	1	
MBTC	9	4	13	
PBTC	217	106	323	(63,6)
PBTP	31	17	48	(9,4)
PB tardifs	0	4	4	
<b>GAULE DU SUD</b>	95	42	137	18
périssaliètes	22	5	27	(19,7)
Antipolis	2	1	3	
Avenio	4	2	6	
Cabellio	18	8	26	(19)
Nîmes et Arécomiques	49	26	75	(54,7)
<b>VALLEE DU RHONE</b>	9	0	9	1,2
<b>GAULE INTERNE</b>	9	3	12	1,6
<b>LOCALISATION INCERTAINE</b>	17	5	22	2,9
<b>REPUBLIQUE ROMAINE</b>	6	2	8	1
<b>GRECE</b>	0	1	1	0,1
<b>FRUSTES</b>	67	0	67	8,7
<b>TOTAL</b>	<b>564</b>	<b>200</b>	<b>764</b>	<b>100</b>

Les pourcentages en italiques et entre parenthèses sont calculés non par rapport au total, mais par rapport à la zone à laquelle ils appartiennent

Figure 3 : Faciès géographique et numismatique (tableau)

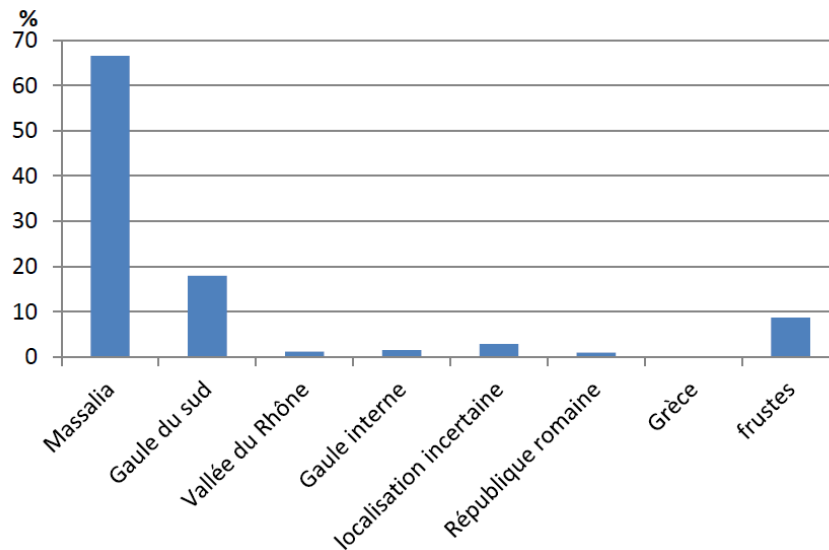
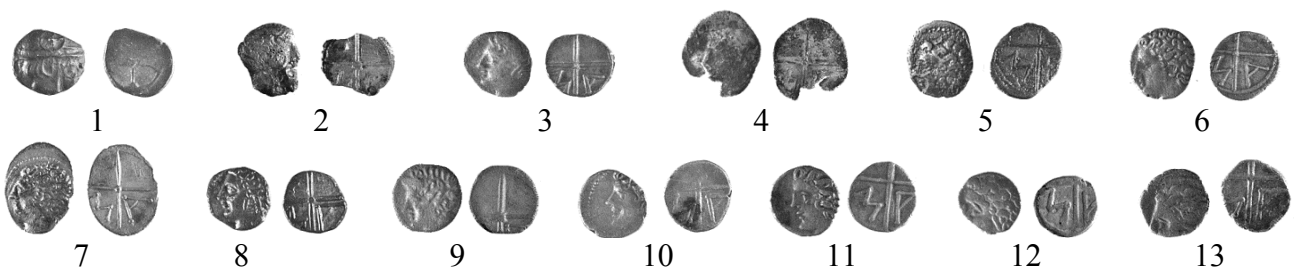
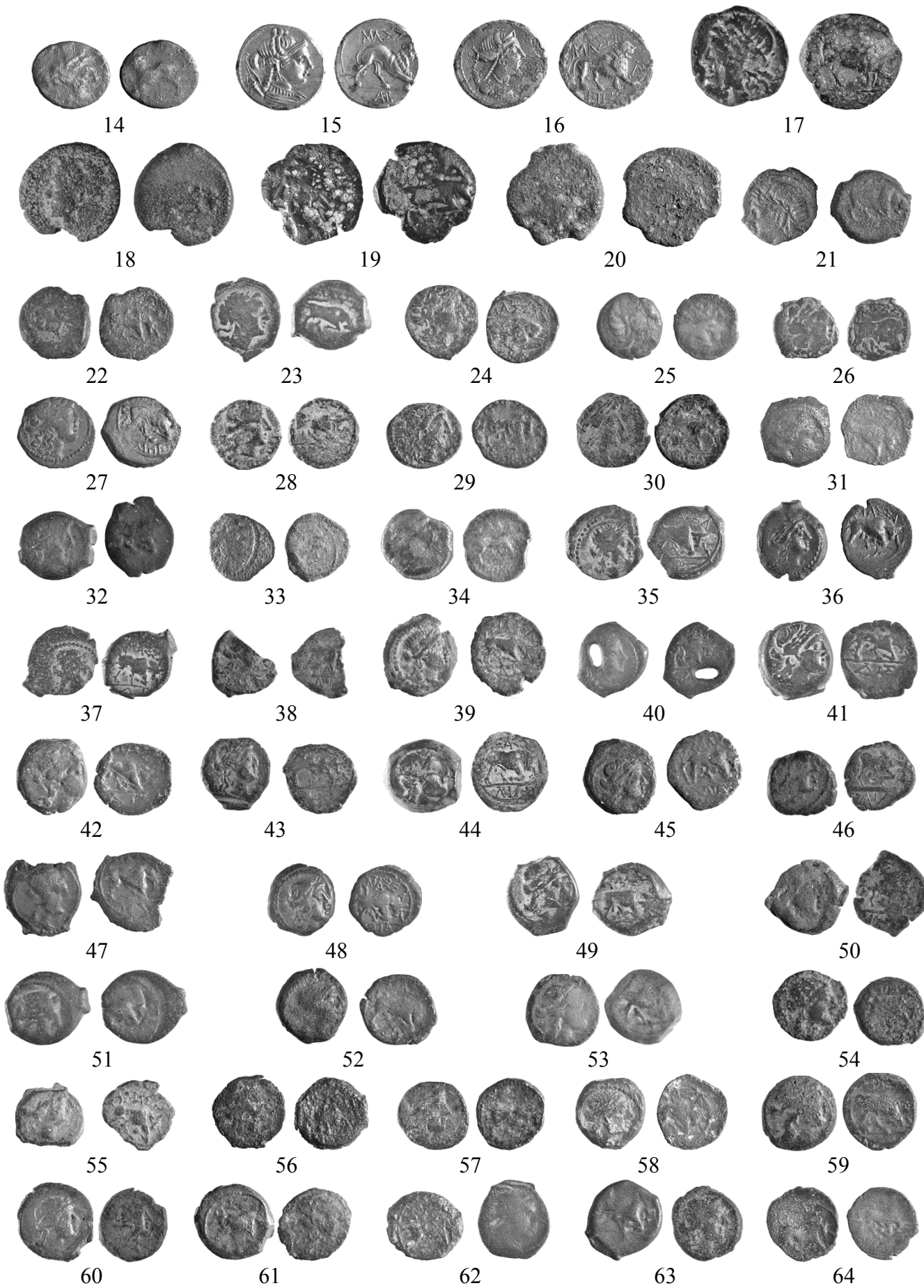


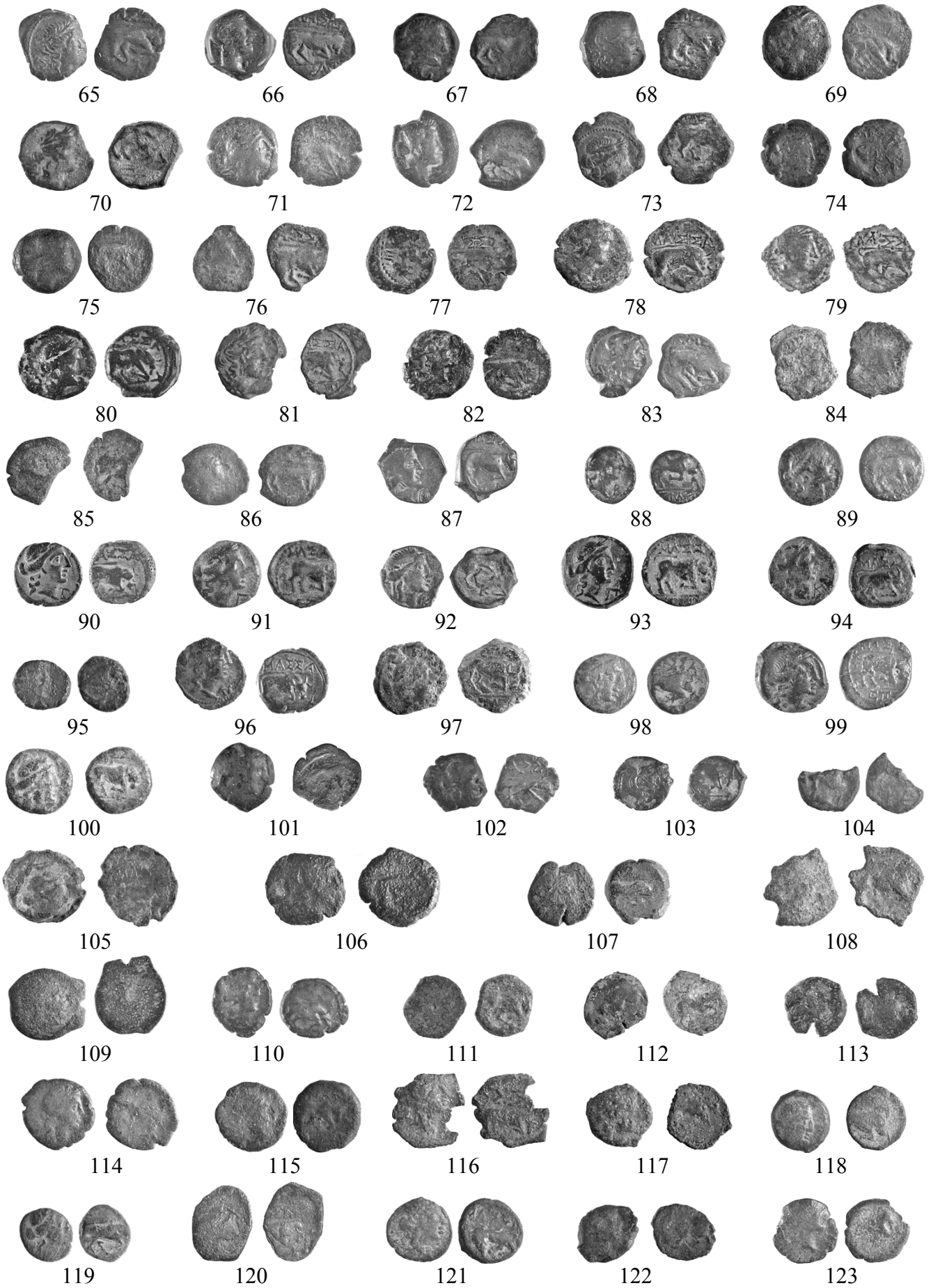
Figure 4 : Faciès géographique (graphique)

	Ve/IVe s.	IIIe/IIe s.	fin IIe / première moitié du Ier s.	deuxième moitié du Ier s.	non datées	TOTAL
oboles	10	33	19		30	92
drachmes		4	22		1	27
diobole		1				1
MBTC		13				13
PBTC		67	109		147	323
PBTP			48			48
PB tardifs				4		4
périnassaliètes			7		20	27
Provence			7	26	2	35
Nîmes et Arécomiques			17	58		75
vallée du Rhône			9			9
Gaule interne			10		2	12
localisation incertaine				1	21	22
Républicaines romaines		3	4	1		8
Grèce		1				1
frustes					67	67
<b>TOTAL</b>	<b>10</b>	<b>122</b>	<b>252</b>	<b>90</b>	<b>290</b>	<b>764</b>
% /474 monnaies datées	2,1	25,7	53,2	19		

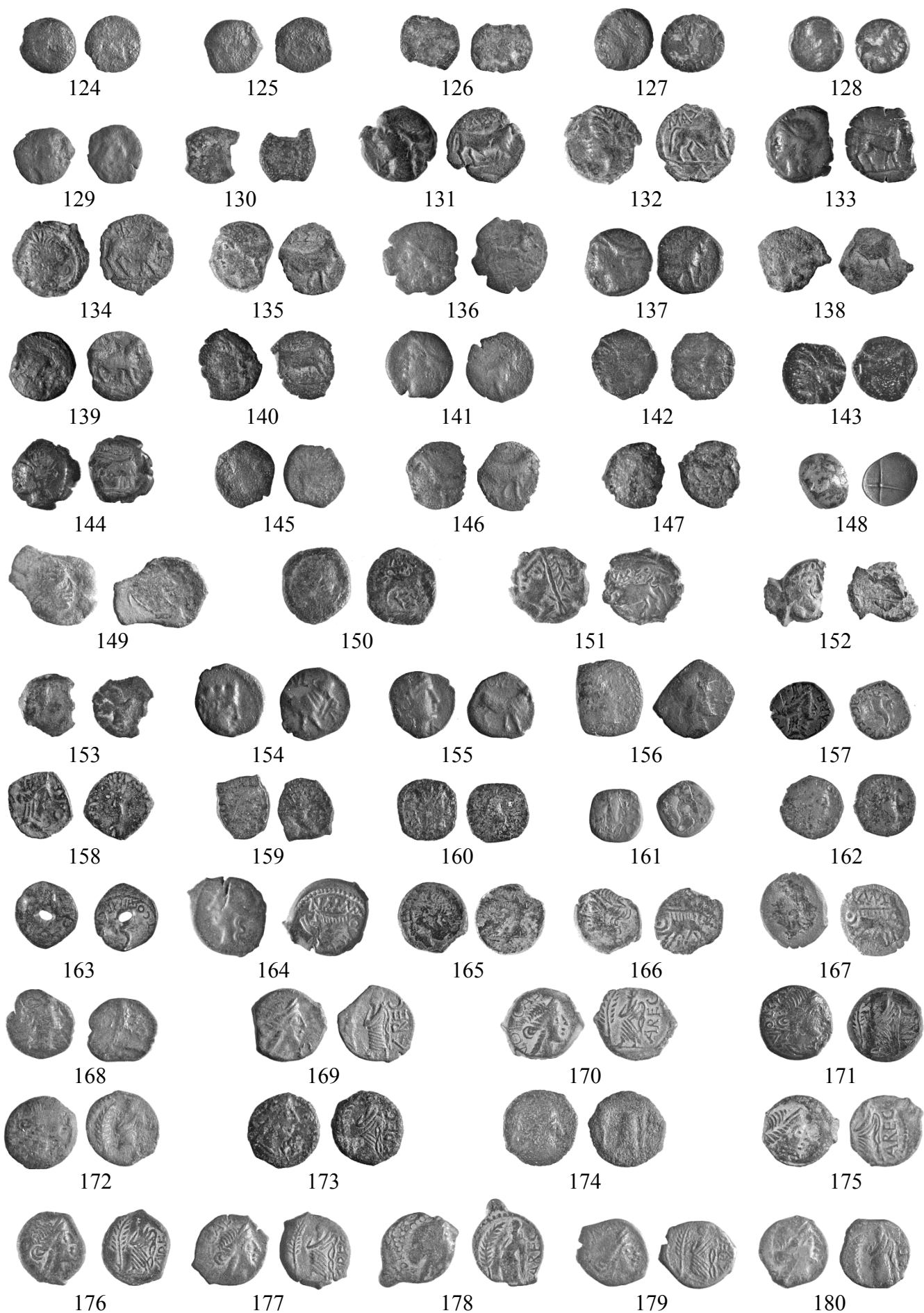
Figure 5 : Faciès chronologique

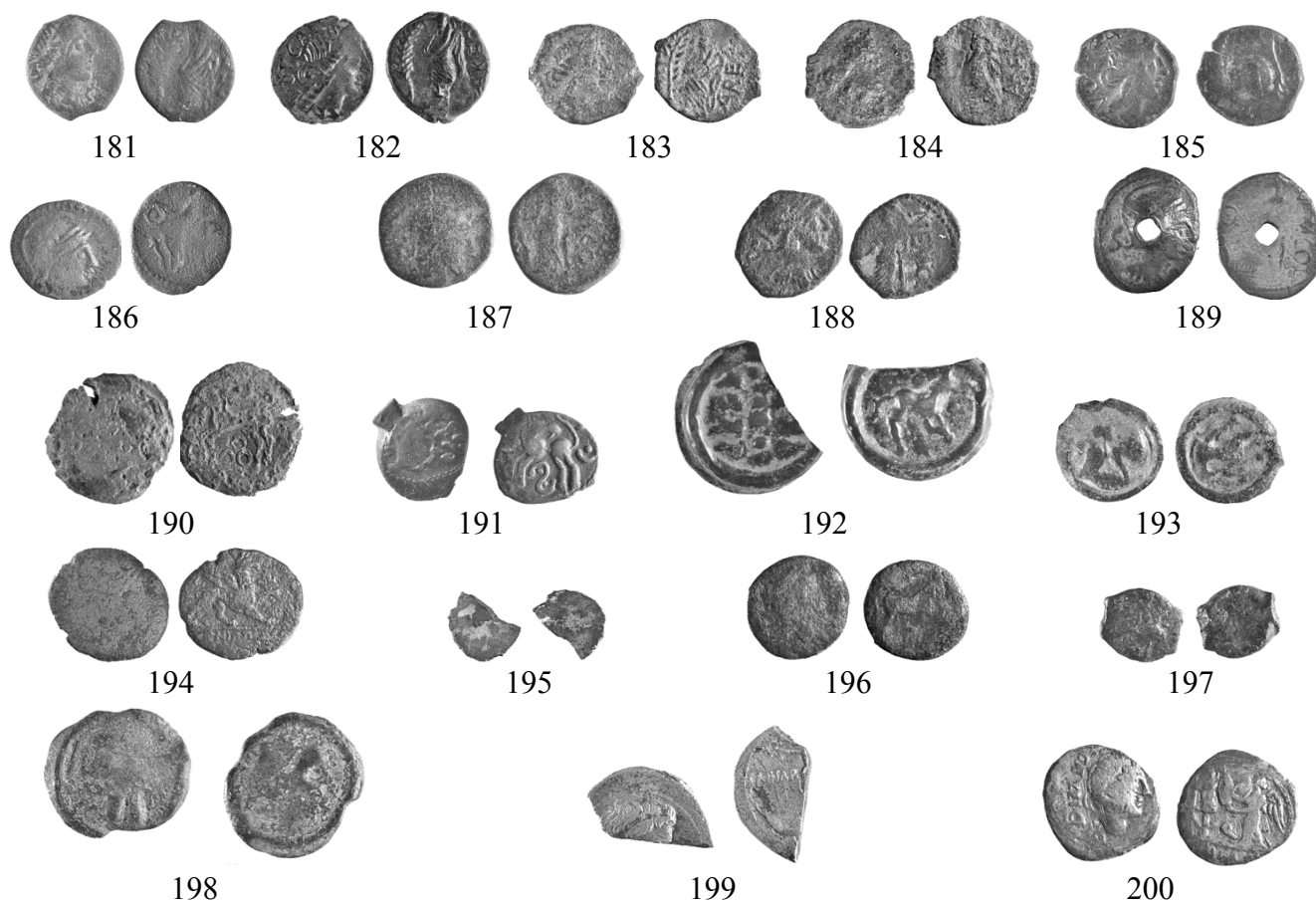












## BIBLIOGRAPHIE

BARRANDON J.-N. et PICARD O. (2007) *Monnaies de bronze de Marseille, analyse, classement, politique monétaire*, Cahiers Ernest-Babelon 10, CNRS.

BARRUOL G. (1975) *Les peuples préromains du sud-est de la Gaule, Etude de Géographie historique*, Paris.

CHABOT L. (1987) Le monnayage péri-massaliète et la pseudo-chôra, *Mélanges offerts au Docteur J.-B. Colbert de Beaulieu*, Paris, 195-209.

CHABOT L. (1996) Une aire culturelle sur l'oppidum de La Cloche aux Pennes-Mirabeau (Bouches-du-Rhône), Les enseignements de la zone sommitale, *Revue archéologique de Narbonnaise*, 29, p.232-284.

CHARRA J. (2000) Les drachmes de Marseille, essai de classement typologique préliminaire (IVe-Ier s.av. J.-C.), *Archéologie en Languedoc*, 24, p.125-150."

CHAZEL T. et BERTHOD D. (2012) Un nouveau bronze des Volques Arécomiques pour Nîmes, *Numismatique et Change*, n° 443, p.639-40.

CHEVILLON J.-A. (2013) La phase postarchaïque du monnayage de Massalia, *Revue Numismatique 2012*, n°169, Société Française de Numismatique, Paris, p. 135-158.

DEPEYROT G. (1999) *Les monnaies hellénistiques de Marseille*, Wetteren.

DEPEYROT G. (2002) *Le numéraire celtique, I, La Gaule du Sud-Est*, Wetteren.

DEROC A. (1982) Les oboles concaves des Salluvii, *Cahiers numismatiques*, p.123-125.

DEROC A. (1983) Les monnaies gauloises d'argent de la vallée du Rhône, *Etudes de numismatique celtique*, 2, Paris.

- D'HERMY H. (2007) Massalia, les oboles des périodes classique et hellénistique (410-49 av. J.-C.) et leurs imitations locales, *Cercle Numismatique de Nice, Hors Série*, Nice.
- DUMOULIN A. (1933) Notes relatives à quelques monnaies antérieures à l'époque romaine, trouvées sur la colline St-Jacques à Cavaillon (Vse), *Mémoires de l'Académie de Vaucluse*, 2<sup>ème</sup> série, 33, p.53-59.
- FELISAT J. (1987) Inventaire des monnaies trouvées sur l'oppidum du Baou-Roux (Bouches-du-Rhône), de 1907 à 1981, *Revue archéologique de Narbonnaise*, 20, p.99-141.
- FAUDUET I. (1982) A propos des monnaies percées romaines trouvées dans le centre de la France, *Trésors monétaires*, 4, p.95-98.
- FEUGERE M. (2003) Les bronzes de Nîmes BN 2725 et 2735 et le sanctuaire guérisseur de Nemausus, in *Histoires, espaces et marges de l'Antiquité, 1, Hommages à Monique Clavel-Lévêque*, Besançon, pp 227-231.
- FURTWÄNGLER A.-E. (1978) *Monnaies grecques en Gaule, le trésor d'Auriol et le monnayage de Massalia (525/520-460 av. J.-C.)*, Fribourg.
- GENECHESI J. (2012) *Les monnaies gauloises et marseillaises découvertes en vallée du Rhône : circulation monétaire et approche économique*. Thèse de doctorat soutenue à l'Université de Paris I-Panthéon Sorbonne, Paris, 3 vol., 730 p.
- GENTRIC G. (1981) La circulation monétaire dans la basse vallée du Rhône (II<sup>e</sup>-I<sup>er</sup> s. av. J.-C.), d'après les monnaies de Bollène (Vaucluse), *ARALO*, Cahier n°9, Caveirac.
- GENTRIC G. (1987) Essai de typologie des petits bronzes massaliètes au taureau cornupète, *Mélanges offerts au Docteur J.-B. Colbert de Beaulieu*, 389-400.
- GENTRIC G. (à paraître, avec la collaboration de J.-C. Richard Ralite) Les monnaies pré-augustéennes du Chastellard des Lardiers (04), à paraître dans le cadre du PCR « Autour des Voconces » dirigé par N.Rouzeau et M.Bois.
- GIARD J.-B. (1971) Le monnayage antique de Nîmes, *Bulletin de l'Ecole antique de Nîmes*, 6-7.
- GIARD J.-B. (2001) *Monnaies de l'Empire romain*, I, Auguste, Paris.
- KINNS Ph. (2002) The Hellenistic silver and bronze coinage of Phocaea, *Numismatic Chronicle*, p.21-27, pl.6.
- LAROZAS C. (2000) *Les monnaies de potin du sud-est de la Gaule*, Maison Florange, Paris.
- MALACHER F. and COLLIS J. (1992) Chronology, production and distribution of coins in the Auvergne, Celtic coinage : Britain and beyond, *BAR 222*, Oxford, p.189-206.
- NASH D. (1978) *Settlement and coinage in Central Gaul, c.200-50 B.C.*, *BAR 39*, Oxford.
- PY M. (2006) *Les monnaies préaugustéennes de Lattes et la circulation monétaire protohistorique en Gaule méridionale*, *Lattara 19*, Lattes.
- RICHARD RALITE J.-C. (1993) Les monnaies de bronze au taureau passant : quelques réflexions, une proposition, *BSFN*, 48, 634-636.
- RICHARD RALITE J.-C., CONJARD-RETHORÉ P. et GENTRIC G. (2013) Le trésor de Portes-lès-Valence (Drôme) : étude complémentaire, *OMNI*, 6, p.59-71.
- SADAILLAN R. (1985) La colline St-Jacques à Cavaillon, *BSFN*, 40e année, N°6, p.649-653.
- SAGNIER A. (1890) Numismatique appliquée à la topographie et à l'histoire des villes antiques du département du Vaucluse, *Mémoires de l'Académie de Vaucluse*, Tome IX.
- SCHEERS S. (1977) *Traité de numismatique celtique II: la Gaule Belgique*, Paris : Les Belles Lettres (Annales Littéraires de l'Université de Besançon 195).

## OUVRAGES DE REFERENCE

BnF : MURET E. et CHABOUILLET A., *Catalogue des monnaies gauloises de la Bibliothèque nationale*, Paris, 1889.

CAG : PROVOST M., dir., Carte archéologique de la Gaule.

DICTIONNAIRE 2011 : FEUGÈRE M. et PY M., *Dictionnaire des monnaies découvertes en Gaule méditerranéenne (530-27av.J.-C.)*, Paris-Montagnac, 2010.

DT : DELESTRÉE L.-P. et TÂCHE M., *Nouvel Atlas des monnaies gauloises, I, II, III, IV*, Saint-Germain-en-Laye, 2002-2008.

LT : DE LA TOUR H., *Atlas de monnaies gauloises*, Paris, 1892.

RIC : MATTINGLY H., E.A., Sydenham, Roman Imperial Coinage, Londres 1926-1966.

RIG : COLBERT DE BEAULIEU J.B. et FISCHER B., *Recueil des inscriptions gauloises volume IV, les légendes monétaires*, Paris : CNRS, 1998 (Suppl. à *Gallia* , 45).

RPC : BURNETT A., AMANDRY M., RIPOLLES P.P., CARRADICE I., *Roman Provincial Coinage*, 1992-2006.

RRC : CRAWFORD M.H., *Roman republican coinage*, Cambridge 1974

SYD : SYDENHAM E.A., *The coinage of the Roman Republic*, Londres 1952.

## CATALOGUES DE SITES OU DE MUSEES

BIBRACTE 2007 : GRUEL K. et POPOVITCH L., *Les monnaies gauloises et romaines de l'oppidum de Bibracte*, Collection Bibracte-13, Glux-en-Glenne 2007.

ENTREMONT, à paraître : GENTRIC G., avec la collaboration de Jean-Claude RICHARD RALITE, Les monnaies d'Entremont, dans Publication du site d'Entremont, dirigée par Patrice Arcelin et Gaëtan Congès, numéro spécial de la *RAN*, à paraître.

LYON 1996 : BRENOT C. et SCHEERS S., *Musée des Beaux-arts de Lyon, Les monnaies massaliètes et les monnaies celtiques*, 1996.