

TRABAJOS de Arqueología Navarra

2011

Nº 23
SEPARATA

Catálogo de bronceos romanos recuperados en el territorio de Navarra

MARÍA ÁNGELES MEZQUÍRIZ IRUJO

Catálogo de bronce romanos recuperados en el territorio de Navarra

M.^a ÁNGELES MEZQUÍRIZ IRUJO*

Los hallazgos de objetos de bronce no son muy abundantes en las excavaciones arqueológicas de Navarra. Generalmente se encuentran de modo fragmentario y, según el medio en que han estado depositados, en mal estado de conservación. Los más frecuentes son los objetos de adorno personal como fíbulas, anillos, brazaletes, colgantes, etc. También algunos instrumentos de uso muy diverso y restos de vajilla. Las piezas escultóricas se limitan por lo general a pequeñas figurillas y solo en alguna ocasión se han recuperado esculturas fragmentarias de gran tamaño.

Por otra parte, es sabido que los materiales de bronce fueron reutilizados desde época antigua para ser fundidos y poder realizar objetos e incluso monedas. Una muestra patente de esta práctica son los restos que encontramos en la ciudad romana de *Cara* (Santacara), procedentes de grandes figuras togadas, donde los fragmentos del ropaje muestran cortes realizados con cizalla, para obtener el material que sería fundido. Lo mismo debió suceder con el resto de la estatuaria, que no se ha encontrado. En cuanto a los interesantes hallazgos realizados en épocas anteriores, hoy desaparecidos, gran parte habrán seguido la misma suerte o han ido a formar parte de colecciones privadas.

En Navarra conocemos la existencia de tres inscripciones en lámina de bronce recogidas en el C.I.L. II¹. La primera noticia sobre el hallazgo es de Sandoval² y dice “En el lugar de Arre... encima de Villava. en una cañada o valle se hallaron unas láminas de bronce, muy bien labradas y escritas en letras romanas grandes, que como mal advertidos y poco curiosos desficiaron. Fue ventura que sacaron las letras”. Moret³ dice que se encontraron “cerca de

* Arqueóloga. Directora honoraria del Museo de Navarra.

¹ C.I.L. II, 2958, 2960, 2959.

² SANDOVAL. *Catálogo*, fol. 2r2r.

³ MORET, J., *Investigaciones*, 1866, p. 18.

Pamplona, por mayo de 1583. en una viña contigua a la Iglesia y Hospital de la Trinidad de Villava”. Finalmente lo cita Cea Bermúdez⁴. El hecho es que en el siglo XVII ya habían desaparecido.

En este catálogo recogeremos los hallazgos de esculturas de bronce, realizados en Pamplona en el siglo XIX, cuya noticia e incluso su fotografía fue publicada en el *Boletín de la Comisión de Monumentos*⁵ y desaparecieron a comienzos del siglo pasado. Por otra parte hay que resaltar la sensibilidad artística de un fundidor de campanas, Sr. Erice, a cuyo taller llegó, como material de deshecho, una magnífica mano de bronce romana y apreciando su valor, la donó al Museo de Navarra.

En los últimos cincuenta años se han realizado diversos catálogos e inventarios sobre objetos de bronce recogidos en los museos, así como estudios monográficos sobre tipos concretos, relacionados con zonas geográficas, especialmente en lo que se refiere a escultura u objetos de adorno personal. Todo ello constituye un valioso material de comparación, a pesar de que algunas veces se desconoce la procedencia exacta y por tanto las circunstancias del hallazgo y su cronología.

En el presente trabajo nos proponemos reunir el mayor número posible de las piezas recuperadas. Tratamos con ello de hacer una aportación al conocimiento de la artesanía del bronce en la Hispania romana, así como ofrecer una referencia para los futuros hallazgos en excavaciones, ya que la difusión de la cultura romana propicia la generalización en los tipos de objetos de uso cotidiano y aun de los elementos artísticos. En 1985, R. Erice⁶ publicó en esta misma revista y como parte de su memoria de licenciatura, una relación de los objetos de bronce recogidos en el Museo de Navarra, incluyendo algunas piezas inéditas, procedentes de las excavaciones de Santacara, en las que participó, contando para ello con nuestra autorización, como directora de las mismas.

ARTESANOS Y TALLERES DEL BRONCE

El trabajo del bronce en época romana era realizado, según los textos antiguos, por artesanos de baja condición social: esclavos o libertos. La falta de evidencias constructivas de los talleres para el trabajo del bronce, lleva a suponer que no era necesaria una estructura industrial notoria. Bastaba con un hogar para mantener el fuego y sencillos útiles de trabajo: martillos, pinzas, limas, cinceles, etc.

La experiencia en el trabajo de campo nos sugiere que estos talleres (*officinae*) formaban parte de un artesanado urbano, puesto que en las ciudades antiguas de nuestro territorio, se han hallado siempre restos de fundición, que ponen en evidencia la existencia de algún taller, no sucediendo lo mismo en las *villae* excavadas. J. Arce, sin embargo, opina que este tipo de artesanos se puede encontrar también en algunas instalaciones rurales del Bajo Imperio⁷.

⁴ CEA BERMÚDEZ, *Sumario de Antigüedades romanas que hay en España*, Madrid, 1832.

⁵ ITURRALDE Y SUIT, *Boletín de la Comisión de Monumentos de Navarra*, 1895, pp. 177-180.

⁶ ERICE, R., “Bronces romanos del Museo de Navarra”, *Trabajos de Arqueología Navarra*, 5, pp. 195-235.

⁷ ARCE, J., *Los bronceos romanos de Hispania*, Madrid, 1990, pp. 15-25.

Dentro del trabajo en metal, el bronce es el material más empleado. Con él se realizó la publicación de leyes, inscripciones diversas, el retrato de personajes ilustres, las figuras de los dioses, el uso doméstico, el adorno personal, la técnica, la mecánica, etc. El resultado se consigue mediante aleaciones de cobre, como elemento fundamental con cinc, estaño, plomo y oricalco (latón)⁸. La proporción de los distintos elementos varía según el tipo de obras y su trabajo de fundición⁹. Se puede decir que los bronce de época romana son aleaciones (*mixtura*) ternarias o cuaternarias de cobre, estaño, plomo y cinc¹⁰. La presencia de oricalco se encuentra en los objetos de adorno, especialmente en los de uso personal como fíbulas, sortijas, brazaletes, *acus crinalis*, etc.

En la estatuaria de gran tamaño la fundición se hacía en partes que después se ensamblaban y se soldaban, pudiendo reconocerse las costuras de unión. En estas piezas rara vez figura el nombre del artesano, incluso falta en importantes obras artísticas como la estatua ecuestre de Marco Aurelio de Roma. En algún caso se ha encontrado el nombre del dueño de la *officina*, precedido de *EX OF*. Parece ser que en los talleres cada artesano tenía una especialización, encargándose de realizar determinado tipo de objetos¹¹. No se ha encontrado ningún sello con la firma del artesano, como es frecuente en la cerámica.

Se realizaban distintos procedimientos de fabricación: fundición a la cera perdida, fundición en moldes hechos a torno y el martillado. En ocasiones se puede descubrir, por las trazas dejadas en los objetos, los indicios de las distintas técnicas.

El procedimiento de la “cera perdida” consiste en preparar el modelo con cera de abeja, ligeramente caliente hasta conseguir que sea maleable. Del cuidado en los detalles y del sentido artístico del creador dependía la belleza final del objeto. En una segunda fase el artesano debía cubrir el modelo de cera con arcilla, en la que era preciso practicar numerosos orificios. Después del secado de la arcilla el conjunto se metía al horno donde la cera caliente se colaba por los agujeros del molde. Después dicho molde se rellenaba de bronce fundido, hasta que solidificaba y podía extraerse la pieza. Finalmente se acababa el trabajo en frío, eliminando mediante el pulido con lima los pequeños defectos y con buril resaltando los detalles.

El trabajo de fundición en moldes hechos a torno se usaba para realizar elementos parciales, como asas, apliques y elementos de las grandes estatuas, que posteriormente se soldaban al objeto principal.

También se trabajaba el bronce en frío, martilleando las láminas hasta conseguir la forma deseada.

Los objetos de bronce que se encuentran en las excavaciones arqueológicas están por lo general mal conservados, tanto por su propia fragilidad en los casos de chapas delgadas, como por la acción de los ácidos y la humedad contenida en el terreno. No faltan hallazgos en buen estado de conservación.

En el presente catálogo nos proponemos recoger aquellos objetos recuperados y cuya función sea clara.

⁸ ROVIRA, S., *Estudio de laboratorio de los bronce romanos del Museo de Zamora*.

⁹ PLINIO, *Naturalis Historia*, xxxv, pp. 95-98.

¹⁰ DOMERGUE, C., “Minería hispano-romana y bronce romanos”, en *Los bronce romanos en España*, pp. 27-36.

¹¹ ARCE, J., *op. cit.*, p. 16.

INSCRIPCIONES

1. Inscripción en forma de jabalí hallada en Arre, lugar próximo a Pamplona. No se conserva. Fue recogida en el C.I.L T. II, n° 2958. Se refiere a la renovación y suscripción de un pacto de hospitalidad (*hospitium*) entre la ciudad de *Pompelo* y unos personajes. Su transcripción es la siguiente: *Nerone Claudio Caesare Aug(usto) Ger(manico) II. (L.) Caesio Martiale co(n)s(ulibus), VII idus decembris, civitas Pompe(lonensis) hospitium renovavit cum L. Pompei (L.) f. Ani(ensi) Primiano liberis posterisq(ue) eius. Egerum Leg(ati) Sex(tus) Pompeius Nepos, Sergius Crescens.*

Ha sido fechada en el año 57 d. C.

2. Inscripción procedente de Arre, lugar próximo a Pamplona. No se conserva. Se refiere a un pacto de hospitalidad. Fue recogida como la anterior en el C.I.L. T. II. n° 2960.

Su transcripción es la siguiente: *Materno et Br(a)d(ua) co(n)s(ulibus) Kal(endas) novem(bris) Respublica Pompelonensis Cum P. Sempronio Taurino Dam(a)nitano. liberis posterisq(ue) eius hospitium iunxit, eumque sibi civem et patronum cooptavit. Egerum T. Antinius Paternus el (L) Caecilius Aestibus*¹².

Está fechada en el año 185 d. C.

3. Inscripción hallada en Arre como las anteriores. Sandoval¹³ dice “y la sacó el licenciado Subica Oidor, entre cuyos papeles se hallaron”.

Su transcripción es la siguiente:

Claudius Quartinus liviris Pompe(lonensibus) salutem. Et eius magistratus vestri exequi adversus contumaces et nihilominus, qui cautionibus accipiendis desunt, sciant futurum ut non per hoc tuti sint. Nam et non acceptarum cautionum periculum ad eos respiciet et quidquid praesentes quoque egerint. id communis oneris erit. Bene válete. Dat(um) non(is) octubri(bu)s Callagori imp(erator) Caes(are) Traiano Hadriano Aug(usto) tertium co(n)s(ule).

Se fecha en el año 119 d. C. y se cita el *iuridicus* de la Citerior *Claudius Quartinus*, dirigiendo un rescripto a los *duoviri* de *Pompelo*¹⁴ (Pamplona).

4. Placa de bronce con inscripción procedente de la ciudad romana de *Andelo*¹⁵ (Muruzábal de Andión-Mendigorría). Lámina de bronce con moldura superpuesta, unida a inglete en los ángulos.

Mide 54,5 x 46,5 cm (ver página 26) y el campo epigráfico 44 x 38 cm. Se compone de ocho líneas en letras capitales de módulo 5 en la primera línea y entre 3,5 y 4 para el resto. La puntuación se hace en forma de *hedera*, de vírgula y de palma al final del texto. Se transcribe:

¹² ETIENNE, R., *Le culte imperial dans la Peninsule Iberique d'Auguste a Diocletien*, 1958, p. 62.

¹³ SANDOVAL, *Catálogo*, fol. 3.

¹⁴ ESPINOSA. U., *Iuridic de la Hispania citerior y patroni en Calagurris*, Gerión, 1, 1983, pp. 305-325.

¹⁵ MEZQUÍRIZ IRUJO, M.ª Á., *Andelo, ciudad romana*, 2009, p. 29, n.º 2; *Bronces romanos en España*, Madrid 1990, p. 208.

APOLLINI
AVG (*vsto*)
SEMPRONIVSCA
RVSSILVINI F(*ilivs*)
LVCRETIVS MARTI
ALISLVCRETI F(*ilivs*)
AEDILES
DSPFC

La placa está bien conservada, salvo un pequeño agujero que no altera el texto. También presenta dos defectos de fundición que se resolvieron antes del grabado de las letras, mediante el cajeadado y relleno con placa, fijada a martillo.

La inscripción estaría destinada a la peana de una estatua de Apolo Augusto, divinidad sincrética del culto imperial. La dedicatoria realizada por dos ediles de la ciudad pone en evidencia la existencia de magistraturas municipales.

Por el tipo de las letras y su buena factura, la datación podría situarse a finales del siglo I d. C.

La pieza sufrió el expolio de un aficionado y fue recuperada por el Museo de Navarra en 1984.



Placa de bronce con inscripción.

ESCULTURA (páginas 30 a 37)

Son escasos los hallazgos de escultura en bronce y menos abundantes los ejemplares de escultura culta.

1. Escultura masculina de tamaño natural, a la que solamente falta la cabeza. Fue recuperada el año 1895 en la calle de la Navarrería, de Pamplona, junto a otros restos romanos.

Viste túnica larga hasta los pies cubierta por una toga que se recoge sobre el brazo izquierdo doblado. El brazo derecho se encuentra extendido a lo largo del cuerpo y la mano derecha sujeta los vuelos laterales del ropaje, como se ve en los togados de Ostia¹⁶ o la figura del Louvre¹⁷ y la de C. Caecilius Saturninus Dogmaticus, del Museo Lateranense¹⁸. Elorza¹⁹ le atribuye una datación a mediados del siglo I d. C. La fotografía y descripción de dicha escultura fue recogida en el *Boletín de la Comisión de Monumentos*²⁰. Se desconoce su paradero.

2. Cabeza femenina de bronce. Fue hallada en la calle de la Curia²¹ de Pamplona y como la anterior desapareció a comienzos del siglo XX.

El rostro es de facciones regulares: ojos grandes y rasgados, boca pequeña y nariz recta. Expresa serenidad. Lleva diadema en forma de creciente lunar, que se alza sobre su peinado, de mechones rizados que cubren parte de las orejas, recogido en la nuca formando un moño. Unos pequeños rizos le caen sobre la frente. Todo parece indicar que se trata de una deidad. Recuerda a la cabeza de la figura de Fuentes de Ebro, del Museo de Zaragoza²². La fecha pudiera ser el siglo I d. C.

3. Fragmento escultórico. Mano izquierda masculina, semicerrada, en actitud de aferrar un objeto cilíndrico. Fue hallada en Pamplona, aunque desconocemos su ubicación, ya que ingresó en el Museo de Navarra, donada por el Sr. Erice, dueño de una fundición de campanas a donde había llegado como material de chatarra²³.

Tiene tamaño algo mayor que el natural. Está hueca. Se trata de un trabajo artístico y denota un verdadero estudio del natural. En el dedo anular lleva un anillo macizo de mesa ovalada. Una mano semejante en calidad se encontró en *Valeria* (Cuenca)²⁴.

Dimensiones: largo 23,9 cm y ancho máx. 10,9 cm. Cronología: siglo III d. C.

¹⁶ CALZA, R. y NASCH, E., *Ostia*, 1959, p. 116, n.º 157.

¹⁷ BERNOULLI, *Römische Ikonographie*, II (1886-1894).

¹⁸ STRONG, E., *La escultura romana de Augusto a Constantino*, 1923, p. 191, fig. 38.

¹⁹ ELORZA, J. C., "Dos notables esculturas del país vasco-navarro", *Príncipe de Viana*, 1974, pp. 49-54.

²⁰ ITURRALDE Y SUIT, J., *Boletín de la Comisión de Monumentos de Navarra*, 1895, pp. 177-180.

²¹ ALTADIL, J., *Geografía del País Vasco Navarro*, p. 669.

²² BELTRÁN MARTÍNEZ, A., *Caesaraugusta*, n.º 9-10, 1957, p. 99.

²³ MEZQUÍRIZ, M.ª A., "Notas sobre la antigua Pompado", *Excavaciones Arqueológicas*, vol. II, 1956, p. 183, n.º 4.

²⁴ *Los bronceos romanos en España*, catálogo de la exposición, 1990, p. 196, n.º 60.

4. Dos *calcei*, uno completo y otro fragmentario, pertenecientes a una estatua de togado. Están sujetos a un gran sillar moldurado que debió ser la base sobre la que apoyaban dos figuras, puesto que se hallaron, sobre el mismo sillar las huellas de sujeción de otra figura, consistentes en unas incrustaciones de plomo dentro de la piedra, en disposición semejante a la de los *calcei* recuperados²⁵.

Se trata de un calzado en forma de botín, que encierra todo el pie, rodeando incluso el tobillo, donde se dobla hacia delante formando pliegues. A ambos lados caen dos *ligulae*. La suela es plana y está remarcada. El interior está lleno de plomo para asegurar la estabilidad de la estatua.

El tipo de calzado es muy semejante al que se encuentra en el *Togado de Periate*²⁶. Otros paralelos podemos encontrarlos en un fragmento de pie procedente de *Volubilis* y otro conservado en las reservas del Museo de Rabat²⁷, en el que se aprecia la parte posterior donde caen las *ligulae*. Finalmente en el Museo de Lyon²⁸ se conserva un ejemplar idéntico.

Proceden de la ciudad de *Cara* (Santacara).

Dimensiones: largo 31 cm. Cronología: siglo I d. C.

Dentro del mismo espacio donde se hallaron los *calcei* se encontraron numerosos fragmentos procedentes de la destrucción de las estatuas de los togados. Se trata de diversas placas con el metal bien conservado. Presentan el mismo color de pátina verde oscuro, miden entre 15 y 20 cm. En alguna se observa huellas de reparaciones realizadas para el buen acabado de la pieza. También se han recuperado, al pie de uno de los podios, abundantes restos de distinto tamaño, con el metal en peor estado de conservación, en los que se aprecian restos de plegado e incluso un pequeño trozo de cabeza donde se conserva parte del peinado. En algún fragmento se nota que ha sido cortado para reutilizar el metal.

5. Figura de Mercurio. Procedente de la colección de la Comisión de Monumentos. Realizada por el procedimiento de la cera perdida. Pátina verdosa, lleva clámide terciada sobre el hombro izquierdo y sandalias con alas en los tobillos. Se cubre con el *petasos*. Faltan las dos manos.

Dimensiones: 13,5 cm. Cronología: siglo II d. C.

6. Figura de Mercurio. Procede de la colección del Castillo de Javier, donada al Museo de Navarra en 1980.

Realizada a la cera perdida. Lleva clámide terciada en el hombro izquierdo y le falta la mano del mismo lado. Se cubre con *petasos*, calza botas aladas y la mano derecha porta el *marsupium*.

Dimensiones: alto 12,6 cm. Cronología: siglo II d. C.

²⁵ MEZQUÍRIZ IRUJO, M.^a Á., "Hallazgo de un 'calceus' de bronce en Santacara. Bronces y Religión Romana", *Congreso Internacional de Bronces Antiguos*, 1990, pp. 301-308.

²⁶ ARCE, J., *El Togado romano de bronce hallado en Periate (Granada)*, 1982; MENDAZA EGUARAS, A., "Avance al estudio del togado de bronce del Cortijo de Periate (Pinar, Granada)", *Cuadernos de Prehistoria y Arqueología de la Universidad de Granada*, 6, 1981, p. 411 ss.

²⁷ BOUBE-PICCOT, Ch., *Les Bronzes antiques du Maroc*, III, 1980, pl 71,2 y t. II, 211, 2.

²⁸ BOUCHER, St., *Bronces romaines figures du Musée des Beaux-Arts de Lyon*, 1973, p. 90, n.º 83.

Este tipo de pequeñas figuras de Mercurio está muy difundido en el mundo antiguo, existiendo ejemplares en numerosos museos. Frecuentemente eran destinados a los lararios.

7. Figura masculina, joven. Viste túnica corta, ceñida en la cintura y apoya la mano izquierda en un cayado. Realización tosca. Procede de la colección del Castillo de Javier, donada al Museo de Navarra en 1980.

8. Figura de satirillo escanciando vino de un odre o pellejo. Fue hallada en Aibar. Procede de la colección arqueológica del Castillo de Javier y fue donada al Museo de Navarra en 1980.

Se trata de un bronce fundido por el procedimiento de la cera perdida. En el dorso se observan asperezas que no fueron limadas por el artesano. El modelado no es muy fino en los detalles. Para Balil²⁹ tiene especial interés por ser un testimonio de los gustos e idearios de raigambre helenística. La representación de niños es característico del arte alejandrino.

Dimensiones: alto 6,5 cm. Cronología: siglo I d. C.

9. Figurita togada de bronce, con pátina verde oscura, procedente de la ciudad de Pompelo³⁰. Se recuperó dentro de un contexto del siglo II d. C. Se trata de una representación de cuerpo entero, la vestimenta la cubre totalmente, cayendo a grandes pliegues hasta los pies, donde se aprecia una rotura. La cabeza se cubre con un gorro de larga punta.

Dimensiones: alto 6 cm. Cronología: siglo II d. C.

10. Fragmento de cuerpo varonil, procedente de la colección del Castillo de Javier, realizado por el procedimiento de la cera perdida.

Dimensiones: alto 3,6 cm.

11. Figurita de pato, de bulto redondo, fundida a la cera perdida. Podría tratarse de la decoración zoomorfa del pomo de la tapa de una caja. Procede de la ciudad de *Andelo*³¹.

Dimensiones: largo 3 cm y alto 2,3 cm. Cronología: siglo II d. C.

12. Fragmentos de estatuilla de bronce recuperados en la ciudad romana de *Andelo*³². En uno de ellos se conservan tres dedos de un pie derecho, con buena ejecución. Los otros son un resto de la vestimenta donde están bien realizados los pliegues, entre los que se aprecia un rehundido de forma rectangular, quizá testigo de una antigua restauración de la superficie con añadido de chapa en frío. Por debajo del plegado hay unas letras esgrafiadas entre las que se distingue H I I I.

Cronología: siglo III d. C.

²⁹ BALIL, A., "Bronce romano del Castillo de Javier", *Príncipe de Viana*, 1960, pp. 69-75.

³⁰ MEZQUÍRIZ IRUJO, M.^a Á., *Pompelo*, II. 1978, p. 78, fig. 3, n.º 10.

³¹ MEZQUÍRIZ IRUJO, M.^a Á., 2009, *op. cit.*, p. 171, n.º 85.

³² MEZQUÍRIZ IRUJO, M.^a Á., *Andelo. Ciudad Romana*, 2009, p. 177, n.º 110.



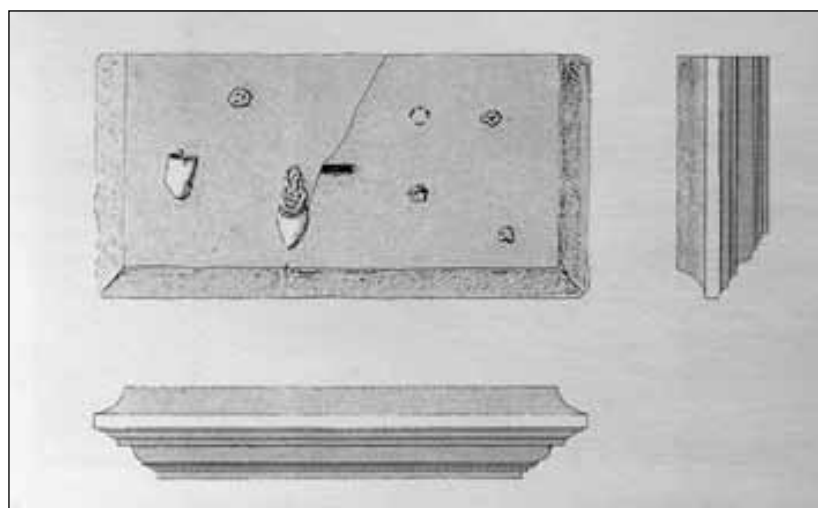
1. Estatua hallada en la calle de la Navarrería de Pamplona, hoy desaparecida.



2. Cabeza de bronce hallada en la calle de la Curia de Pamplona, hoy desaparecida.



3



4. Planta y perfil del sillar moldurado sobre el que se conservan los restos *calcei*, de las estatuas de bronce.



5



6



7



8



9



10



11



APLIQUES DECORATIVOS (Páginas 42 a 46)

Los apliques de bronce estaban destinados generalmente a decorar muebles de madera, de modo especial los lechos, arcas, cofres, cajas, etc. También decoraban algunas piezas de bronce como braseros y atalajes de carro y caballo. La inspiración de estas obras obedece a modelos itálicos, no faltando en las representaciones figuradas más antiguas, alguna influencia helenística.

1. Aplique de bronce que representa el busto femenino de una diosa, posiblemente Diana, fundido a la cera perdida. Procede de la ciudad de *Cara*³³. Tiene la cabeza ligeramente girada hacia la derecha. Los ojos presentan las pupilas vacías. El cabello ondulado se dispone con raya en medio de la frente y cae a ambos lados de la cara, recogándose en un moño bajo, en la parte posterior. El tocado consiste en un casquete liso y diadema, decorada con puntos incisos.

La vestimenta cubre la parte izquierda del busto sujetándose en el hombro con una fibula de disco. También lleva una cinta alrededor del cuello.

La parte posterior del busto es cóncava, de donde sale un vástago de 5,4 cm de largo, 1,5 cm de ancho y 0,5 cm de grosor, para afianzarlo como decoración.

Podría haber decorado el *fulcrum* de un lecho, ya que es habitual que bustos de divinidades se utilicen como apliques en este tipo de mobiliario. Es la interpretación que hace Di Stéfano para un busto de Hércules y otro de Victoria procedentes de Sicilia³⁴ y los bustos de Marte y de Minerva en el catálogo de Lebel y Boucher³⁵, el de Hércules, procedente de Támara (Palencia)³⁶ y los de Bacante y Amor de la colección de bronce antiguos del Museo de Vienne³⁷. Por otra parte un brasero (*foculus*) de bronce, procedente de La Muela (Teruel)³⁸ está decorado con apliques muy semejantes al descrito.

Dimensiones: alto 8,5 cm, ancho 5,8 cm. Cronología segunda mitad del siglo I d. C.

2. Busto femenino de diosa, bien conservado, fundido a la cera perdida. Procede como la pieza anterior de la ciudad de *Cara* y permanece en una colección privada.

El trabajo es muy cuidadoso. Presenta un rostro de finas facciones enmarcado por un cabello ondulado, que parte del centro de la frente y se recoge detrás de la cabeza en un moño bajo. El tocado consiste en un casquete liso, con diadema en la parte superior. Sobre su hombro izquierdo se apoya el

³³ MEZQUÍRIZ IRUJO, M.ª Á., “La antigua ciudad de los carenses”, *Trabajos de Arqueología Navarra*, 19, 2006, p. 176; “Apliques decorativos en bronce procedentes de yacimientos romanos en Navarra”, *Cuadernos de Arqueología de la Universidad de Navarra*, n.º 14, p. 200.

³⁴ DI STEFANO, C. A., *Bronzete figurati del Museo Nazionale di Palermo*, 1975, 89, Tv. XXIV, n.º 157-158.

³⁵ LEBEL, P. y BOUCHER, ST., *Bronzes figures Antiques*, París, 1975, 41, n.º 55, 56 y 87.

³⁶ BALIL, A., “Noticias de Arqueología palentina”, *Institución Tello Téllez de Meneses*, n.º 44, Palencia 1980, p. 13 ss.

³⁷ BOUCHER, ST., *Vienne. Bronzes Antiques*, n.º 41-42, pp. 84-85, París, 1971.

³⁸ ERICE LACABE, R., “El brasero portátil de la Muela (Hinojosa de Jarque, Teruel)”, *100 años de Arqueología en Teruel*, pp. 270-273.

pliegue de un manto. En la parte posterior falta el vástago de sujeción, pero se conserva claramente el lugar de arranque del mismo.

Dimensiones: alto 9 cm. Cronología: siglo I d. C.

3. Aplique de bronce fundido a la cera perdida. Procede de la ciudad de *Andelo*³⁹.

La pieza es hueca y en la parte posterior lleva un vástago de sujeción.

Representa una cabeza de Attis con el rostro enmarcado por rizos simétricos y tocado con el gorro frigio que le es característico.

La representación de Attis es frecuente en los apliques decorativos. Lo encontramos en Zambra (Córdoba)⁴⁰ y en las colecciones francesas estudiadas por Lebel y Boucher⁴¹.

Dimensiones: alto 3 cm. Cronología: siglo I-II d. C.

4. Aplique de altorrelieve sobre disco plano. Fundido a la cera perdida. Se ha encontrado en buen estado de conservación en la *villa* romana de Arellano⁴². Fue hallado en el relleno de la *cella vinaria*, entre los escombros del hundimiento del piso superior, como consecuencia de un masivo incendio acaecido en el último tercio del siglo III d. C.

Por su estilo y calidad creemos que puede fecharse en la época alto imperial y perdurar hasta la fecha de destrucción.

El rostro está enmarcado por una línea dentada, incisa. Al centro, en altorrelieve, una figura de Gorgona-Medusa con cabellos rizados cayendo sobre la frente y a ambos lados de la cara, terminados en un nudo bajo la barbilla. Sobre las mejillas asoman unas serpientes, que suelen formar parte del cabello de este personaje mitológico. En la parte alta de la cabeza lleva dos pequeñas alas.

La pieza está cuidadosamente realizada, destacando el detalle de los ojos, nariz y boca. Además de su valor decorativo estas piezas tenían un carácter profiláctico y apotropaico.

Apliques circulares con la misma representación se encuentran en diversos lugares arqueológicos como *Volubilis*⁴³ y *Conimbriga*⁴⁴, sin embargo hay que señalar la superior calidad artística de la pieza que estudiamos.

Dimensiones: diámetro 9 cm. Cronología: siglo II-III d. C.

5. Aplique decorativo destinado a un mueble o arqueta. Placa delgada de bronce, de forma cuadrada, rodeada de una orla calada, formando triángulos y crecientes. Falta parte del contorno y se encuentra doblada en el ángulo inferior derecho. En el centro, mediante el grabado con buril, se compone un amplio recuadro formado por una fina línea y otra de puntos, que enmarcan una escena. Está constituida por un personaje masculino, en pie, con cabeza barbuda y amplio gorro. Las facciones de la cara han desaparecido. Las piernas están desnudas, así como los antebrazos. Se viste con un jubón pegado al

³⁹ MEZQUÍRIZ IRUJO, M.^a Á., *op. cit.*, 2009, p. 202.

⁴⁰ SANTOS GENER, S. DE LOS, *Guía del Museo Provincial de Córdoba*, 1950-51, p. 155, lám. XXV.

⁴¹ LEBEL, P. y BOUCHER, ST., *op. cit.*, n.º 28-29.

⁴² MEZQUÍRIZ IRUJO, M.^a Á., *La villa romana de Arellano*, 2003, p. 118, n.º 40.

⁴³ BOUBE-PICOT, CH., 1980, t. I, Pl, 76, n.º 2.

⁴⁴ MOUNTINHO, A., *Coleções de Museo Monográfico de Conimbriga*, catálogo n.º 323, 4.

cuerpo y ajustado mediante lazos que lo rodean. Por detrás de su brazo derecho pasa un árbol de largo tronco. El trabajo del grabador es muy bueno.

El tratamiento de la figura y la orla exterior es idéntico al de un aplique, procedente de las excavaciones de *Glanum*⁴⁵, conservado en Saint-Rémy-de-Provence (inv. 1646), pudiendo ser obras del mismo taller. La datación se ha podido establecer al haberse hallado en un contexto con cerámica de La Graufesenque y una moneda de Tiberio del año 15 d. C.

En la parte posterior tiene dos ganchos de sujeción, de sección cuadrangular. Procede de la *villa* de los Villares de Falces.

Dimensiones: ancho 8,8 cm. Cronología: 1ª mitad del siglo I d. C.

6. Aplique decorativo. Placa realizada con una lámina muy delgada de bronce, compone un cuadrado, rodeado por una orla calada a la que faltan pequeños fragmentos. El espacio central forma un cuadrado que enmarca una gran flor de loto a cuyos lados salen unas hojas estilizadas terminadas en seis pequeños círculos. Rodeando el espacio descrito se decora con una línea ondulada formada por diminutos círculos incisos. El grabado a buril es el mismo que en la pieza anterior. En la parte posterior presenta dos ganchos de sujeción de sección cuadrangular. Procede de la *villa* de los Villares de Falces.

Dimensiones: ancho 8 cm. Cronología: 1ª mitad del siglo I d. C.

7. Placa decorativa esférica. Procede de la ciudad de *Andelo*. Está decorada con una gran roseta de seis pétalos, formada por hojas lanceoladas y entrelazadas. Como fondo presenta un esgrafiado de líneas curvas incisas. La pieza esta bordeada por un círculo liso. Al centro de la parte posterior se nota la huella del vástago de sujeción.

Dimensiones: diámetro 4,5 cm. Cronología: siglo IV d. C.

8. Aplique en forma de concha marina. Procede de la ciudad de *Andelo*.

Dimensiones: ancho 4,7 cm. Cronología: siglo II d. C.

9. Aplique de forma esférica. Procede de las excavaciones de San Fermín de Aldapa, en la ciudad de Pamplona. Tiene *umbo* central, rodeado por una estrella de ocho puntas, marcada con punteado. Los espacios triangulares que quedan entre ellas se llenan con fino punteado.

10. Aplique. De forma esférica. Tiene *umbo* central, doblado y roto. El círculo exterior se decora con una línea de medias esferas, en relieve. Procede de la excavación de San Fermín de Aldapa de Pamplona.

Dimensiones: diámetro 13 cm.

11. Aplique de forma rectangular, convexa. Procede de la excavación de San Fermín de Aldapa, de Pamplona⁴⁶. Tiene una estructura calada que consiste en una franja longitudinal formada por dos baquetones separados por

⁴⁵ ROLAND, H., "Feuilles de Glanum (Saint Remy de Provence)", Suplemento *Gallia*, t. 1, 1946, pp. 91-92, fig. 71; OGGIANO-BITAR, H., "Bronzes figures antiques des Bouches-du-Rhone", XLIII suplemento *Gallia*, 1984, p. 72, n.º 113.

⁴⁶ MEZQUÍRIZ IRUJO, M.ª Á., "Aplicques decorativos en bronce, procedentes de yacimientos romanos en Navarra", *Cuadernos de Arqueología de la Universidad de Navarra*, 14, 2006, pp. 199-266.

Excavación inédita. Agradecemos a Gabinete Trama las facilidades recibidas.

una acanaladura. A ambos lados salen elementos vegetales estilizados, ligeramente curvados y paralelos.

En los extremos tiene unos pequeños orificios de sujeción.

Dimensiones: longitud 5 cm y ancho 1,6 cm.

12. Cuatro apliques de forma circular, fundidos a la cera perdida. Proceden de la ciudad romana de *Andelo*. Dos de ellos presentan un *umbo* liso, otro destaca por tener una cabeza de león en relieve enmarcada por su melena ondulada, y el de tamaño menor esta decorado por un cordón en su borde con un pequeño *umbo* al centro y conserva el vástago de sujeción.

Un aplique muy semejante, con decoración de cabeza de león, fue hallado en las excavaciones de *Varea*⁴⁷ y otro de tamaño algo mayor (3,1 cm), se encontró en Can Modolell, Cabrera de Mar (Barcelona)⁴⁸.

Dimensiones: entre 2 y 1,1 cm de diámetro. Cronología: siglo I-II d. C.

13. Aplique circular convexo. Procede de la ciudad de *Andelo*.

Cronología: siglo II d. C.

14. Aplique circular convexo el círculo exterior y cóncavo en la parte central. Procede de la ciudad de *Andelo*.

Cronología: siglo II d. C.

15. Aplique circular, limitado por un fino baquetón y otro concéntrico al centro. Procede de la *villa* de Arellano.

Cronología: siglo III d. C.

16. Chapa-aplique de bronce, de forma rectangular, procedente de la ciudad romana de *Cara*. Está decorada con tres líneas incisas paralelas en los límites superior e inferior. En la parte posterior lleva pequeños vástagos de sujeción en los cuatro ángulos.

Dimensiones: longitud 4,5 cm y ancho 2,6 cm.

Cronología: siglo I d. C.

⁴⁷ HERAS, C. M. y BASTIDA, A. B., "Bronces funcionales, decorativos e indeterminados de Varea", *Estrato*, n.º 1, 9, Logroño, 1989.

⁴⁸ *Museo Comarcal del Maresme*, Mataró (Barcelona), n.º 50, 173.



1



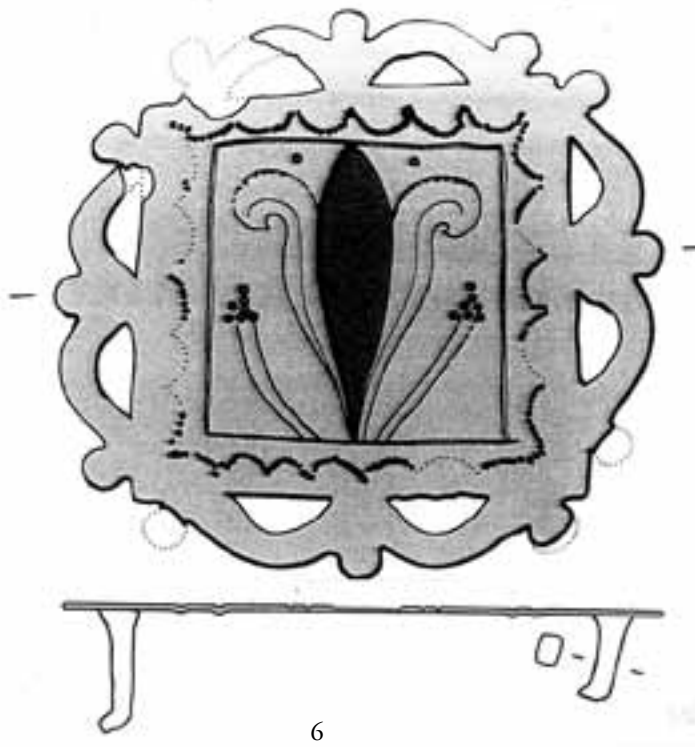
2



3



4





7



8



9



10



11



OBJETOS DE ADORNO PERSONAL Y UTILLAJE DOMÉSTICO

Fíbulas (páginas 51 a 56)

1. Fíbula perteneciente al tipo Alesia de A. Duval⁴⁹, fechada en época augustea. R. Erice la clasifica como el Tipo 19, 6.a⁵⁰. Le falta la cabeza y la aguja. El arco es plano de forma triangular, con decoración de pequeñas incisiones. Procede de la ciudad de *Pompelo*⁵¹.

Dimensiones: largo 13,8 cm. Cronología: comienzos del siglo I d. C.

2. Fíbula Aucissa. Tipo 20.3.2b. de Erice⁵². Le falta la aguja. Procede de Aoiz.

Dimensiones: largo 4,75. Cronología: comienzos del siglo I d. C.

3. Fíbula Aucissa. Tipo 20,3.2b, de Erice. Le falta la aguja, parte del porta-aguja, el eje de la charnela y los botones⁵³. Procede de *Pompelo*.

Dimensiones: largo 6,7 cm. Cronología: comienzos del siglo I d. C.

4. Fíbula Aucissa. Tipo 20.3.2c de Erice⁵⁴. Le falta parte del arco y la aguja. Procede de la ciudad de *Cara*⁵⁵ (Santacara).

Dimensiones: largo 6,7 cm. Cronología: comienzos del siglo I d. C.

5. Fíbula Aucissa. Tipo 20.55.2b. de Erice⁵⁶. Le falta el eje, la aguja y sus botones. Procede de la *villa* de Liédena⁵⁷.

Dimensiones: largo 5,6 cm. Cronología: 2ª mitad del siglo I d. C.

6. Fíbula Aucissa. Tipo 20.5.2b, de Erice⁵⁸. Una acanaladura longitudinal surca el arco. Le falta el eje y la aguja. Procede de Javier.

Dimensiones: largo 4,6 cm. Cronología: 2ª mitad del siglo I d. C.

7. Fíbula Aucissa. La cabeza y el puente, con nervio central resaltado, están decorados con fino puntillado. Conserva parte de la aguja. El porta-agujas termina en forma cónica con doble moldura. Se identifica con el tipo 10 de Mariné⁵⁹. Procede de la *villa* de Arellano.

Dimensiones: largo 4,4 cm. Cronología: siglo I d. C.

8. Fíbula Aucissa. La aguja está situada en su lugar. En el puente tiene el vástago central elevado y tanto este como los bordes están decorados con un

⁴⁹ DUVAL, A., "Un type particulier de fibule galloromaine précoce: la fibule d'Alesia", *Antiquités Nationales*, 6, 1974, 67 y 76.

⁵⁰ ERICE LACABE, R., "Las fíbulas del nordeste de la Península ibérica: siglos I A. E. al IV D. E". De este obra hemos tomado el dibujo y datos de numerosas fíbulas que presentamos.

⁵¹ MEZQUÍRIZ IRUJO, M.ª Á., *La excavación estratigráfica de Pompelo*, 1958, p. 44, fig. 5.

⁵² ERICE, R., *op. cit.*, p. 116, lám. 30.238.

⁵³ *Ibidem*, p. 27.i, lám. 31.237.

⁵⁴ *Ibidem*, p. 275, lám. 33.250.

⁵⁵ MEZQUÍRIZ IRUJO, M.ª Á., "La antigua ciudad de los carenses", *TAN*, 19, 2006, pp. 247-248.

⁵⁶ ERICE, R., *op. cit.*, p. 121, lám. 43.I5.317.

⁵⁷ MEZQUÍRIZ IRUJO, M.ª Á., "Estudio de los materiales de la *villa* romana de Liédena", *Príncipe de Viana*, n.º LIV-LV, p. 29, 1954, fig. 16.5.

⁵⁸ ERICE, R., *op. cit.*, p. 122, lám. 46.342.

⁵⁹ MARINÉ, M., *Las fíbulas romanas de Hispania: La Meseta*, 2000, p. 425, lám. 1 i, n.º 693 y p. 381, lám. 60, n.º 404.

fino puntillado. La charnela presenta pequeños botones semiesféricos en ambos lados de la cabeza y otro botón remata el pie. Corresponde al tipo 10.2b de Mariné⁶⁰. Procede de la *villa* de Arellano.

Dimensiones: largo 5 cm. Cronología: fines del siglo I d. C.

9. Fíbula Aucissa, completa. Puente semicircular en D, con nervio central. La cabeza con placa vertical y escotadura. Pie con porta-agujas, terminado en botón esférico. Corresponde al subtipo 20.3.2c de Erice y al 10 1g de Mariné, así como al 29 de Ettlenger⁶¹. Procede de la ciudad de *Andelo*.

Dimensiones: largo 4,8 cm. Cronología: fines del siglo I d. C.

10. Fíbula Aucissa, tipo 20,5 de Erice. Presenta color dorado como resultado de la proporción de oricalco. Tiene arco de sección en D, decorado longitudinalmente por una acanaladura. El pie presenta el porta-agujas fragmentado y el botón terminal moldurado. En la placa que forma la charnela lleva el sello *DVRNACOS*. Procede de las excavaciones de la plaza del Castillo de Pamplona⁶².

Dimensiones: largo 5,8 cm. Cronología: siglo I d. C.

11. Fíbula tipo 26.3, de Erice. Faltan el eje y la charnela. El arco decorado y el pie desarrollado. Procede de *Pompelo*.

Dimensiones: largo 5,6 cm. Cronología: siglo I.

La fíbula Iturissa corresponde al tipo 25 de Erice⁶³. Se encontró en la necrópolis de Ateabalsa en Espinal (*Iturissa*). Se ha denominado así por el elevado número de piezas recuperadas en este yacimiento.

Parece ser una forma provincial de la Aucissa con difusión en la Tarracense. Aparece en la primera mitad del siglo I d. C, alcanzando, con variantes, hasta el siglo II d. C.

Mantiene las características del tipo Aucissa. El arco describe un semicírculo, el pie acaba en un botón y el porta-agujas es triangular cerrado. La plaquita que separa el arco del pie aparece jalonada por cuatro botones, igual que la que separa el arco de la charnela.

12. Fíbula Iturissa. Tipo 25 1 b. Le faltan el eje y sus dos botones y parte del porta-agujas. Procede de Espinal.

Dimensiones: largo 7,1. Cronología: siglo I d. C.

13. Fíbula Iturissa. Tipo 25-1.b. Le faltan parte del porta-agujas, el eje, sus botones y gran parte de la aguja. Procede de Espinal.

Dimensiones: largo 7,7 cm. Cronología: siglo I d. C.

14. Fíbula Iturissa. Tipo 25-1.b. Le faltan parte de la aguja y del pie. Procede de Espinal.

Dimensiones: largo 6,2 cm. Cronología: siglo I d.C.

⁶⁰ MARINÉ, M., *op. cit.*, 2000, p. 222, láms. 85-87.

⁶¹ ETTLINGER, E., *Die römischen Fibeln in der Schweiz*, Berna, 1973.

⁶² ERICE, R. y UNZU, M., "Una fíbula tipo aucissa con sello, procedente de Pompelo-Pamplona", *Anejos Gladius*, 13 (vol 1), pp. 457-464.

⁶³ ERICE LACABE, R., *op. cit.*, 1995, p. 152.

15. Fíbula Iturissa. Tipo 25.2.a. Le faltan la aguja y dos de los siete botones. Procede de *Andelo*.

Dimensiones: largo 5,2 cm. Cronología: siglo I d. C.

16. Fíbula Iturissa. Tipo 25.2. de Erice. Le falta la punta de la aguja. Procede de la *villa* de San Esteban de Falces.

Dimensiones: largo 5,2 cm. Cronología: siglo I d. C.

17. Fíbula Iturissa. Tipo 25.2. de Erice. Corresponde al tipo 12 de Mariné⁶⁴. El puente se decora con una marcada incisión longitudinal en bisel. La cabeza presenta decoración de círculos incisos a los que se superpone un botón central. En los extremos lleva otros cuatro botones esféricos achatados. El pie está decorado por líneas incisas paralelas y otros cinco botones en la misma disposición que en la cabeza. El alojamiento de la aguja termina en un grueso botón, deteriorado por la corrosión. Procede de la *villa* de Arellano.

Dimensiones: largo 7 cm. Cronología: siglo I-II d. C. Fue hallada en un contexto del siglo IV d. C., posiblemente por una alteración de los estratos, a causa de la construcción de la *villa* tardía sobre el edificio antiguo.

18. Fíbula de tipo omega. Tiene anillo abierto, de sección circular, con terminaciones en botones bicónicos. La aguja está unida al aro mediante una anilla móvil decorada con acanaladuras. Corresponde al subtipo 21.2b de Mariné. Procede de la ciudad de *Andelo*.

Dimensiones: diámetro 3,2 cm. Cronología: siglo I-IV d. C.

19. Fíbula de tipo omega. El aro tiene sección romboidal. Le falta la aguja. Procede de *Pompelo*.

Dimensiones: diámetro 3 cm. Cronología: siglo III d. C.

20. Fíbula de tipo omega. Corresponde al tipo 35.a de Erice. Tiene el anillo de sección esférica. Se conserva un botón terminal en forma de piña. Procede de la *villa* de Arellano, encontrada en la zona del *vestibulum*.

Dimensiones: 4,2 cm de diámetro. Cronología: siglo IV d. C.

21. Fíbula de tipo omega. Se conserva completa. Procede de Viana.

Dimensiones: diámetro 4,6 cm. Cronología: siglo I-III d. C.

22. Fíbula de tipo omega. El arco tiene sección polilobulada. Le falta una terminación y la aguja. Procede de Arguedas.

Dimensiones: diámetro 5 cm. Cronología: siglo I-II d. C.

23. Pequeña fíbula de tipo omega. Se conserva completa. Procede de la catedral de Pamplona⁶⁵.

Dimensiones: diámetro 3 cm. Cronología siglo I-II d. C.

24. Fíbula de tipo omega. Es de sección romboidal. Faltan los botones de remate en la abertura. Se conserva la aguja completa que tiene cabeza en for-

⁶⁴ MARINÉ, M., *op. cit.*, 2000, p. 321, lám. 96.

⁶⁵ Catálogo de la exposición, 1993, p. 14.

ma trapezoidal y agujero oblongo. Se identifica con el tipo 21 de Mariné. Procede de la *villa* de Arellano.

Dimensiones: diámetro 3,5 cm. Cronología: siglo IV d. C.

25. Fíbula de tipo omega, deformada. La sección del aro es cuadrangular. En sus extremos forma una gruesa lámina que forma un bucle como remate. La aguja se conserva completa. Tiene sección circular y en su parte superior forma una lámina para adaptarse al aro y moverse sobre él. Perteneció al tipo 21 de Mariné. Un ejemplar semejante se encuentra en *Conimbriga*⁶⁶. Procede de la *villa* de Arellano.

Dimensiones: diámetro 3,3 cm. Cronología: siglo IV.

26. Fíbula. Cambia la forma alargada del arco expandiéndose hacia ambos lados. Tiene cabeza y pie redondeados. El sistema de sujeción es de hierro, del que quedan los extremos con el metal muy alterado, falta la aguja. Es evidente que la pieza se realizó en partes, soldando posteriormente los dos tipos de metal. Procede de la ciudad de *Andelo*⁶⁷.

Dimensiones: largo 6 cm. Cronología: siglo II d. C.

27. Fíbula. Corresponde al tipo Erice 29.1. Tiene forma romboidal con el borde terminado en un fino cordón. Los cuatro ángulos se decoran con un lóbulo circular, acompañado de unos aros en los extremos de mayor longitud. La superficie se eleva formando otro rombo menor, también rodeado por el mismo cordón y en su centro se decora con un círculo en relieve, dentro del cual quedan restos de pasta roja. En la parte posterior se aprecia la huella del resorte y el porta-agujas. Procede de la ciudad de *Cara*⁶⁸.

Dimensiones: largo 4,7 cm y ancho 3,8 cm. Cronología: finales del siglo I y siglo II d. C.

28. Fíbula de tipo 28.1.e de Erice. Está formada por una lámina en forma de pelta con los extremos bilobulados. Tiene tres lóbulos equidistantes en el borde. Presenta una decoración de círculos concéntricos incisos. Le faltan la aguja y el resorte. Procede de la excavación de la catedral de Pamplona⁶⁹.

Dimensiones: diámetro 3 cm. Cronología: segunda mitad del siglo I d. C.

29. Pequeña fíbula. El puente es plano y rectangular con una zona elevada al centro, donde presenta la decoración, compuesta por tres rombos rellenos de pasta blanca, con un punto rojo al centro. Esta fíbula es simétrica con unas terminaciones de forma cónica tanto en la cabeza como en el pie. Conserva parte de la charnela y el alojamiento de la aguja. Procede de la *villa* de Arellano⁷⁰.

Dimensiones: largo 3,2 cm. Cronología: siglo IV-V d. C.

30. Fíbula zoomorfa correspondiente al tipo 31.2. de Erice. Representa un pájaro con las alas plegadas. Le faltan la aguja y el resorte. Procede de la ciudad de *Pompelo*.

Dimensiones: largo 4,4 cm. Cronología: siglo II d. C.

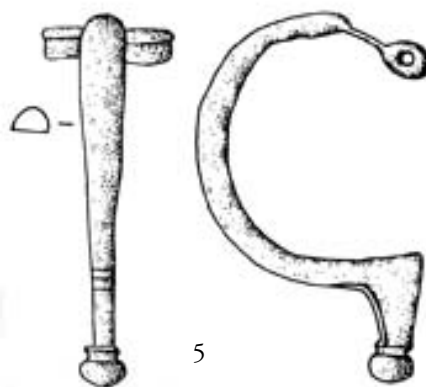
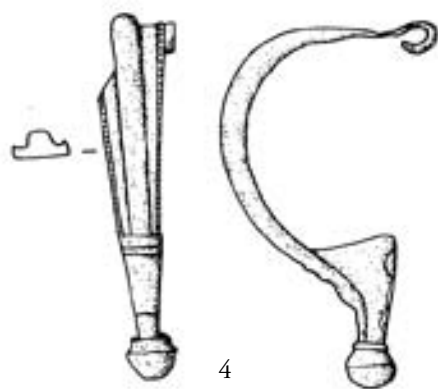
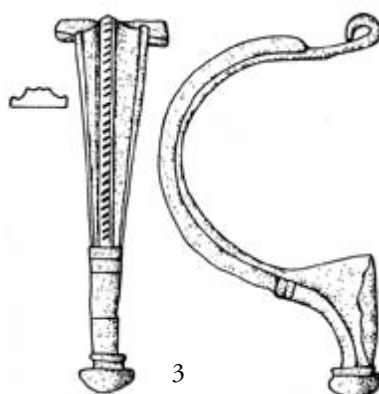
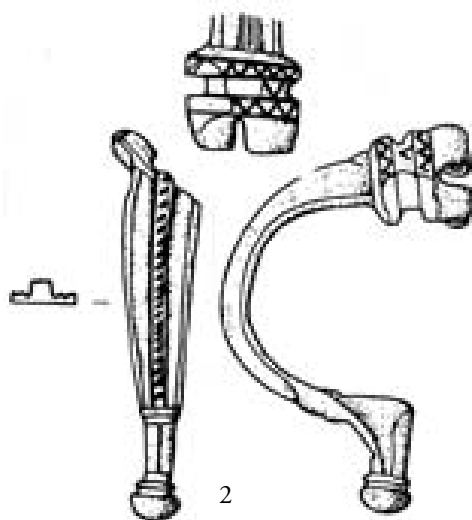
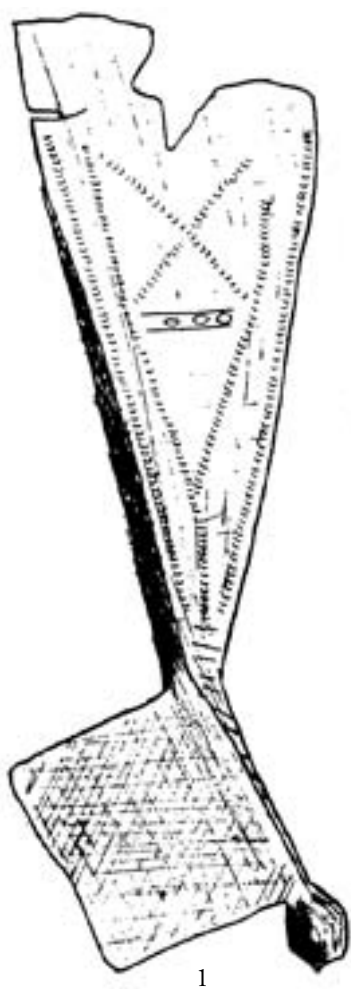
⁶⁶ ALARCAO, A., *Feuilles de Conimbriga*, t. VII. Pl. XXVIII, n.º 70.

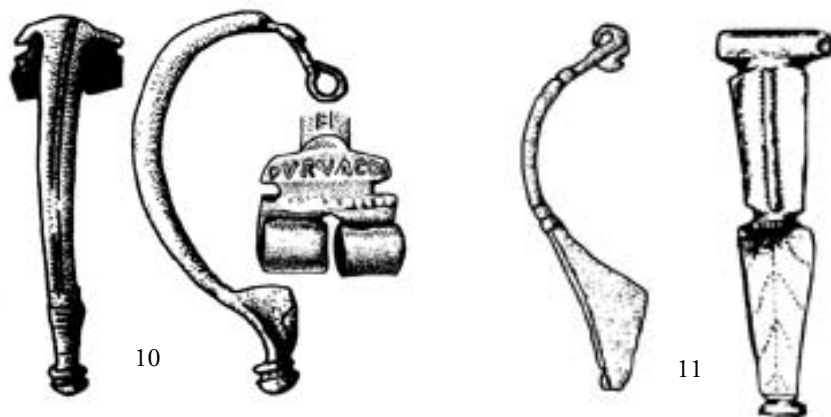
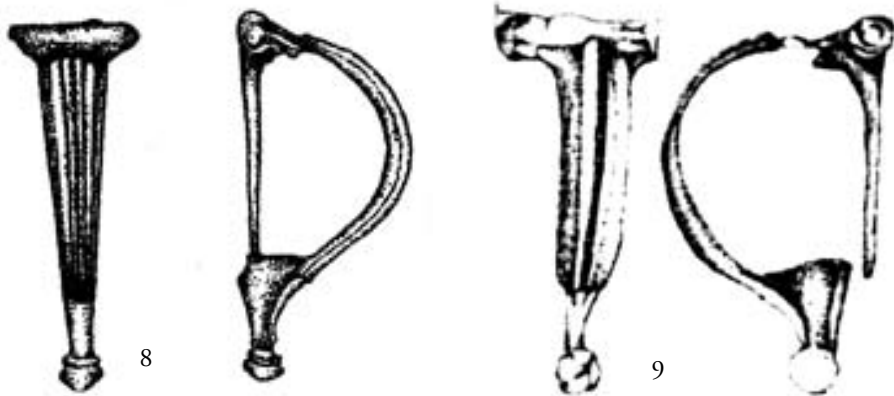
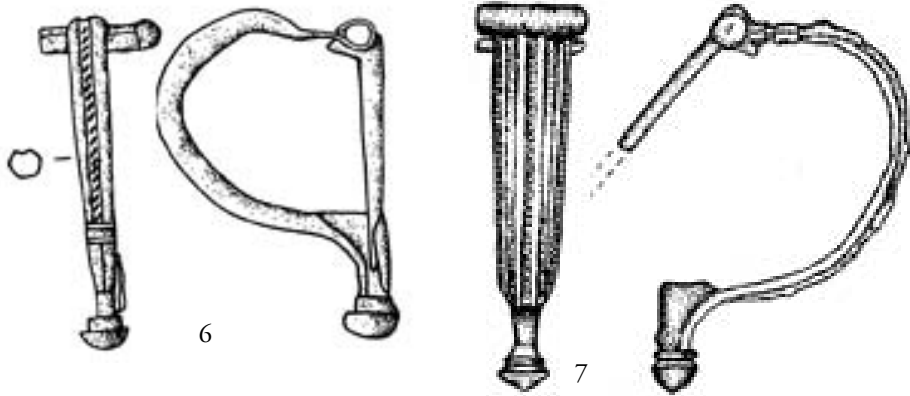
⁶⁷ MEZQUÍRIZ IRUJO, M.ª Á., *op. cit.*, 2009, p. 171, n.º 84.

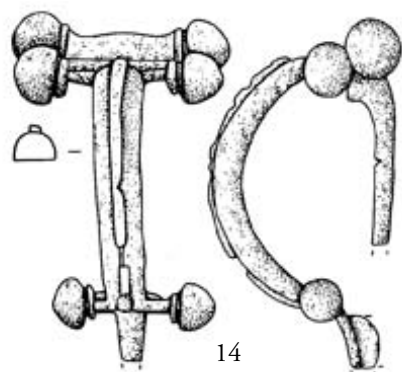
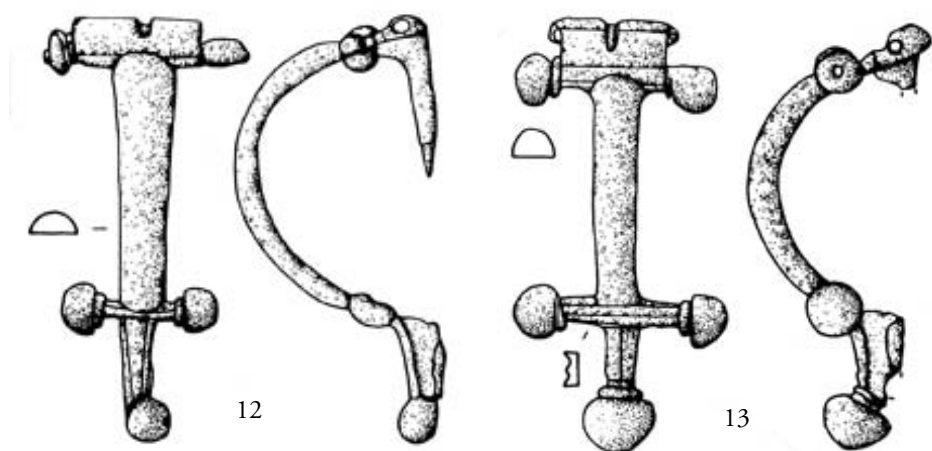
⁶⁸ MEZQUÍRIZ IRUJO, M.ª Á., *op. cit.*, 2006, p. 248, n.º 3.

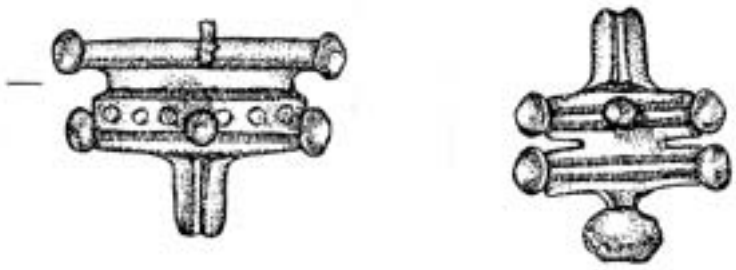
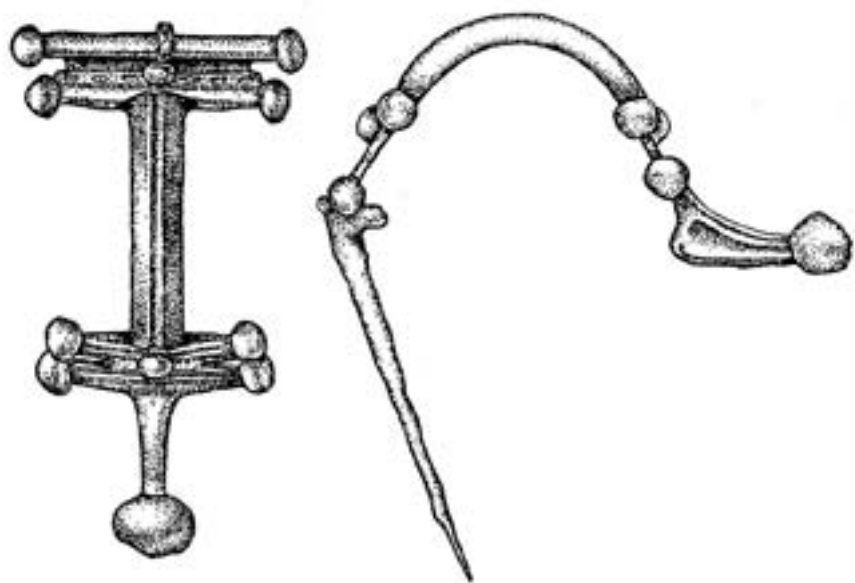
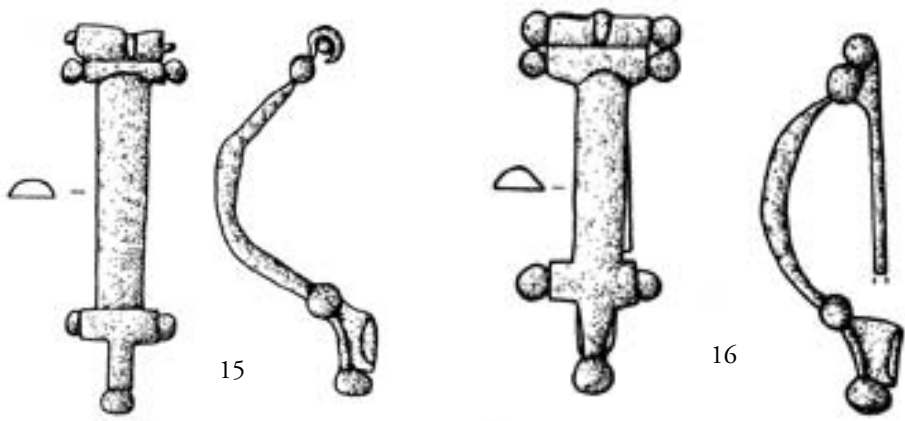
⁶⁹ Catálogo de la exposición, 1993, p. 14.

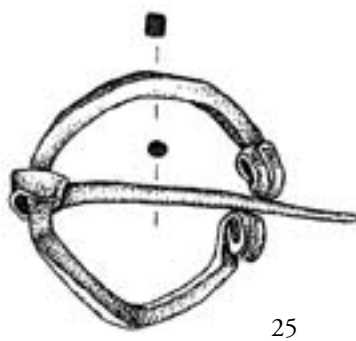
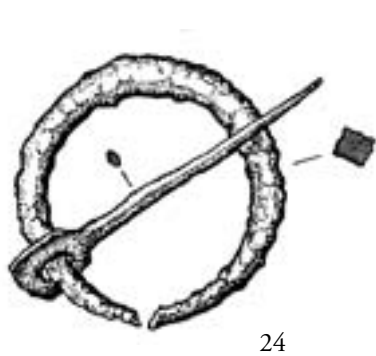
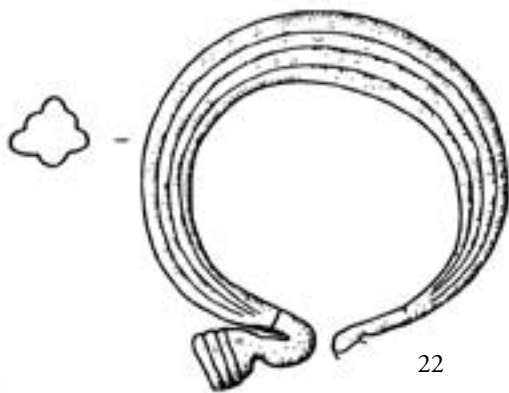
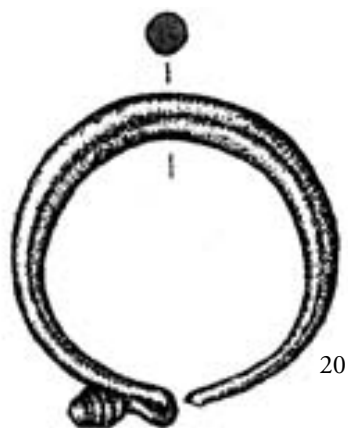
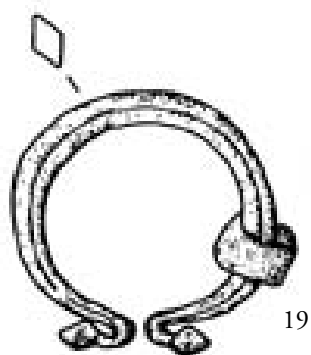
⁷⁰ MEZQUÍRIZ IRUJO, M.ª Á., *op. cit.*, 2003, p. 160, n.º 11.





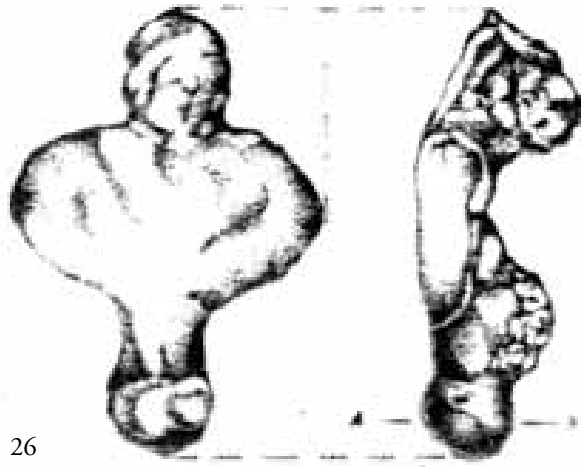








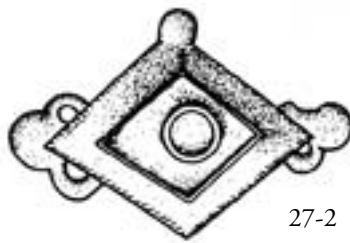
26



26-2



27



27-2



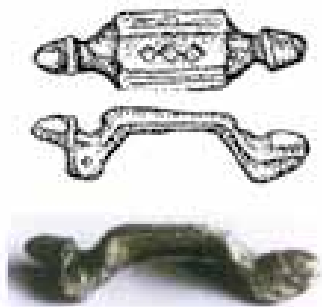
28-1



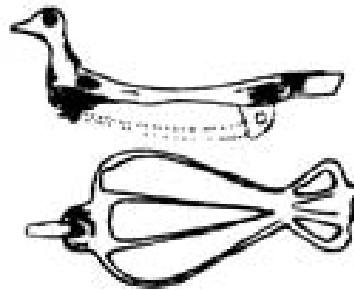
28-2



28



29



30

Anillos (página 59)

1. Anillo. Lleva incorporado un entalle de jaspe rojo con una complicada composición. Está formada por una figura con patas de gallinácea, cabeza y cuello de caballo sujetando una rama. El cuerpo presenta a la izquierda una cabeza de Sileno barbudo, adosada en su parte posterior a otra cabeza de caballo. Enfrente al Sileno un cuerno de la abundancia. Se han encontrado algunos entalles con composiciones semejantes en Colonia⁷¹ y en Arles (Musée Réattu). También en Tiermes se encontró un camafeo con una composición mixta con cabeza de Sileno y de elefante, sujetando una rama idéntica con la trompa⁷². Procede de la ciudad de *Andelo*.

Dimensiones: diámetro 2 cm. Cronología: siglo II d. C.

2. Anillo con aro de sección circular. Se adorna en la parte superior con un fino hilo de bronce que se enrolla sobre el aro y forma dos elementos circulares en forma de caracol⁷³. Procede de la ciudad de *Andelo*.

Dimensiones: diámetro 2,2 cm. Cronología: siglo II-III d. C.

3. Anillo formado por un aro sencillo sobre el que se adosa otro aro molidurado. Procede de la ciudad de *Andelo*.

Dimensiones: diámetro 2,6 cm. Cronología: siglo II-III d. C.

4. Anillo-sello (*anullus signatorius*). Perteneció a LVCIVS CORNELIVS CELSVS, con las letras en relieve y en sentido inverso. Este tipo de anillos era para uso exclusivo del *pater familias* y servía como garantía para los documentos públicos o privados.

Fue recuperado en la excavación realizada en la zona de San Fermín de Aldapa de Pamplona. Presenta amplia cartela con letras capitales en dos líneas, bordeada por un cordón. Un anillo semejante fue hallado en *Barcino* en 1987⁷⁴.

Cronología: siglo III-IV d. C.

5. Anillo en buen estado de conservación. El aro tiene sección en D y en la parte superior presenta una mesa cuadrangular, enmarcada por un punteado y decorada con una cabeza con casco e insignia a su izquierda. Procede de *Pompelo*⁷⁵.

Dimensiones: diámetro 2,5 cm; mesa 1,1 de lado. Cronología: siglo II d. C.

6. Anillo. Falta parte del aro, de sección en D del que falta parte. Presenta un entalle ovalado de ágata azul, decorada con una figura femenina, con túnica. Pudiera ser Fortuna. Procede de *Pompelo*⁷⁶.

Dimensiones: diámetro 2,2 cm. Cronología: siglo II d. C.

⁷¹ KRUG, A., *Antike Gemmen im Römisch-Germanischen Museum Köln*, 1980, p. 190. Tf. 79, n.º 86; FREMERSDORF, *Kölner Jahrb.*, I, 1985, p. 117.

⁷² ARGENTE OLIVER, J. L. y DÍAZ, A., *Tiermes. Guía del yacimiento y Museo*, 1996, p. 82.

⁷³ HENKEL, Die Römische Fingerringe in Reinland, 19, p. 328, n.º 723^a y 728^a.

⁷⁴ BELTRÁN DE HEREDIA, J., *De Barcino a Barcinona. Los restos arqueológicos de la Plaza del Rey de Barcelona*, 2001, p. 171, n.º 128.

⁷⁵ MEZQUÍRIZ, M.ª Á., *op. cit.*, 1978, fig. 39.13.

⁷⁶ *Ibidem*, fig. 39.15.

7. Anillo procedente de la excavación de la catedral de Pamplona. Está formado por aro moldurado.

Dimensiones: diámetro 1,5 cm. Cronología: siglo IV d. C.

8. Anillo procedente de la catedral de Pamplona. Está formado por un grueso aro con molduras en la parte superior.

Dimensiones: diámetro 2,2 cm. Cronología: siglo V d. C.

9. Pequeño anillo de bronce que presenta el aro abierto y doblado. La parte superior tiene forma romboidal en cuyo centro lleva una hojita en relieve. Procede de la ciudad de *Andelo*.

Dimensiones: 1,6 cm. Cronología: siglo III-IV d. C.

10. Anillo procedente de la catedral de Pamplona. Está formado por un aro finamente moldurado.

Dimensiones: diámetro 1,3 cm. Cronología: siglo IV-V d. C.

11. Anillo de aro muy fino y sección semiesférica. Procede de la *villa* de Arellano.

Dimensiones: diámetro 1,6 cm. Cronología: siglo I-II d. C.

12. Anillo de sección esférica, en buen estado de conservación. Procede de la *villa* de Arellano.

Dimensiones: diámetro 2 cm. Cronología: siglo II-III d. C.

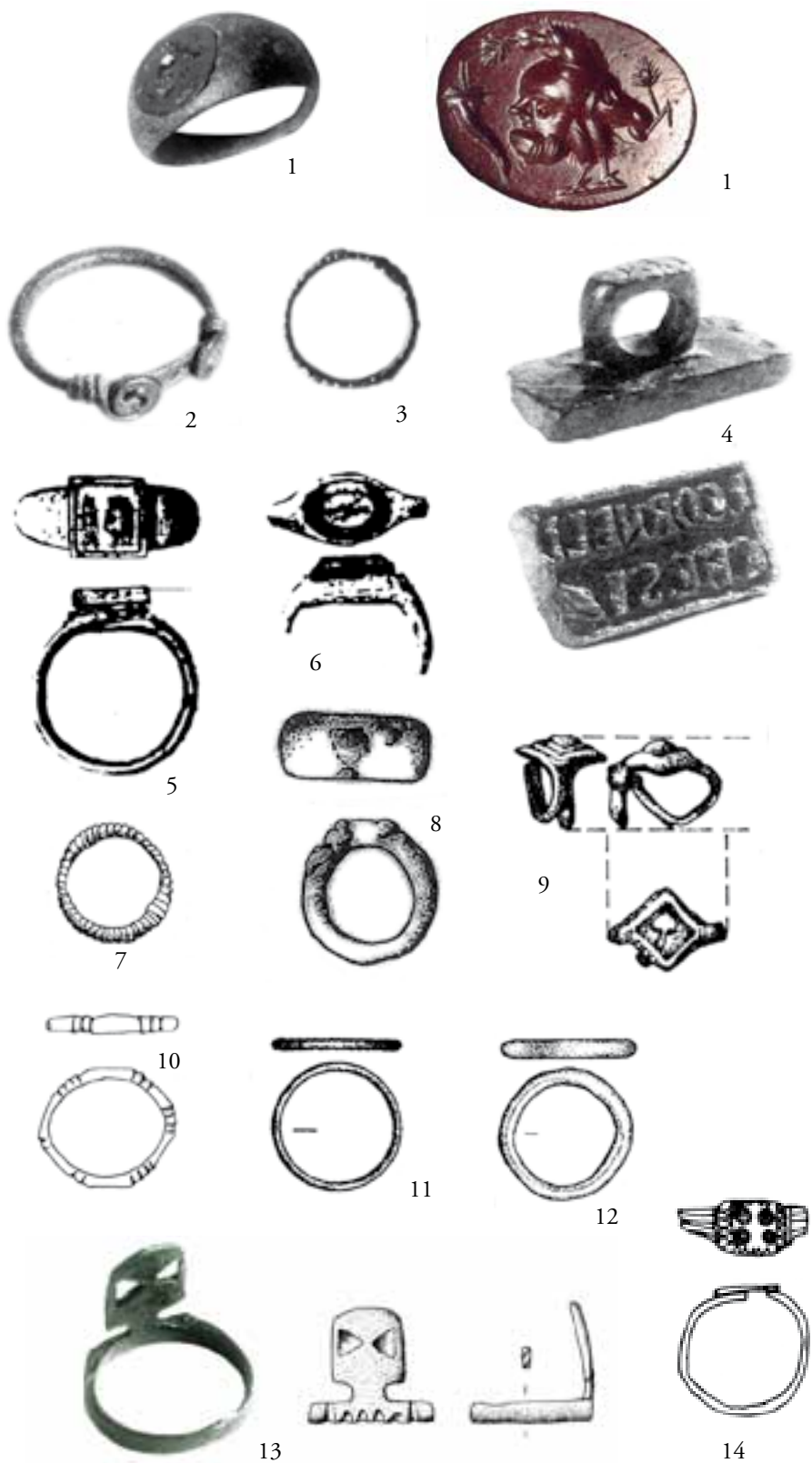
13. Anillo. Consiste en un aro de sección plana, achatado en la parte superior, decorado con cuatro incisiones dentadas, de donde sale un apéndice de forma geométrica con calado por doble triángulo. Procede de la *villa* de Arellano.

Dimensiones: diámetro 2,1 cm. Cronología: siglo II-III d. C.

14. Anillo procedente de la cueva de Abaunz⁷⁷. Consiste en un aro abierto con incisiones longitudinales. Se cierra en la parte superior en una placa cuadrangular, enmarcada por una línea quebrada incisa y decorada con cuatro incisiones circulares.

Dimensiones: diámetro 1,7 cm. Cronología: fines del siglo IV d. C.

⁷⁷ UTRILLA, P., "El yacimiento de la Cueva de Abaunz (Arraiz-Navarra)", *TAN*, 3, 1982, p. 229, fig. 11.10.



Brazaletes (páginas 61 y 62)

1. Brazaletes incompleto. Está formado por una cinta decorada en su parte exterior con trazos cruciformes y verticales, alternativamente. Procede de la ciudad de *Andelo*⁷⁸.

Dimensiones: diámetro 7 cm. Cronología: siglo I d. C.

2. Brazaletes infantil. Está formado por una sencilla lámina. Presenta un arreglo antiguo.

Dimensiones: diámetro 5 cm. Cronología: siglo I a.C.

3. Brazaletes. Procede del ajuar de una sepultura infantil de la ciudad de *Andelo*. Está formado por una lámina delgada.

Dimensiones: 0,7 cm de ancho y 4,5 de diámetro. Cronología: siglo I a. C.

4. Brazaletes procedente de la *villa* de Arellano. Está formado por una cinta decorada al exterior con una línea incisa longitudinal, separando dos espacios de líneas dentadas incisas.

Dimensiones: diámetro 6 cm. Cronología: siglo IV d. C.

5. Brazaletes procedente de la ciudad de *Andelo*. Tiene sección en D. Falta la terminación en uno de sus extremos. Está decorado con líneas incisas.

Dimensiones: diámetro 7 cm. Cronología: siglo I d. C.

6. Brazaletes de sección esférica. Procede de la *villa* de Arellano⁷⁹. Uno de sus extremos conserva el gancho para la sujeción.

Dimensiones: diámetro 6,8 cm. Cronología: siglo III-IV d. C.

7. Fragmento de brazaletes de bronce macizo, de sección esférica. Procede de la *villa* de Arellano. El metal está muy bien conservado, con la superficie pulida.

Dimensiones: diámetro 7 cm. Cronología: siglo III-IV d. C.

8. Brazaletes procedente de la *villa* de Liédena. Está formado por una lámina decorada por puntos y líneas oblicuas incisas.

Dimensiones: diámetro 6,5 cm. Cronología: siglo I-II d. C.

9. Fragmento de brazaletes procedente de la catedral de Pamplona. Está formado por un aro de sección circular.

Dimensiones: diámetro 6,5 cm. Cronología: siglo d. C.

10. Fragmento de brazaletes formado por un cordón de tres hilos de bronce, conserva uno de los extremos. Procede de la catedral de Pamplona.

Dimensiones: diámetro aproximado 6 cm. Cronología: siglo IV d. C.

⁷⁸ MEZQUÍRIZ IRUJO, M.^a Á., *op. cit.*, 2009, p. 170, n.º 79.

⁷⁹ MEZQUÍRIZ IRUJO, M.^a Á., *op. cit.*, 2008, p. 259, n.º 5.



2



1

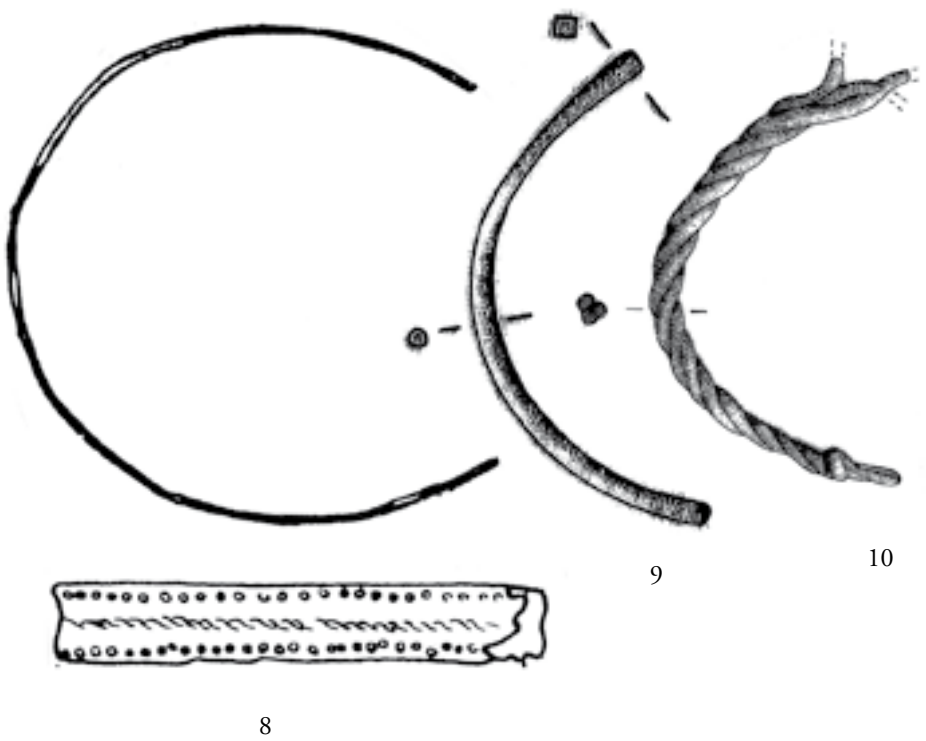
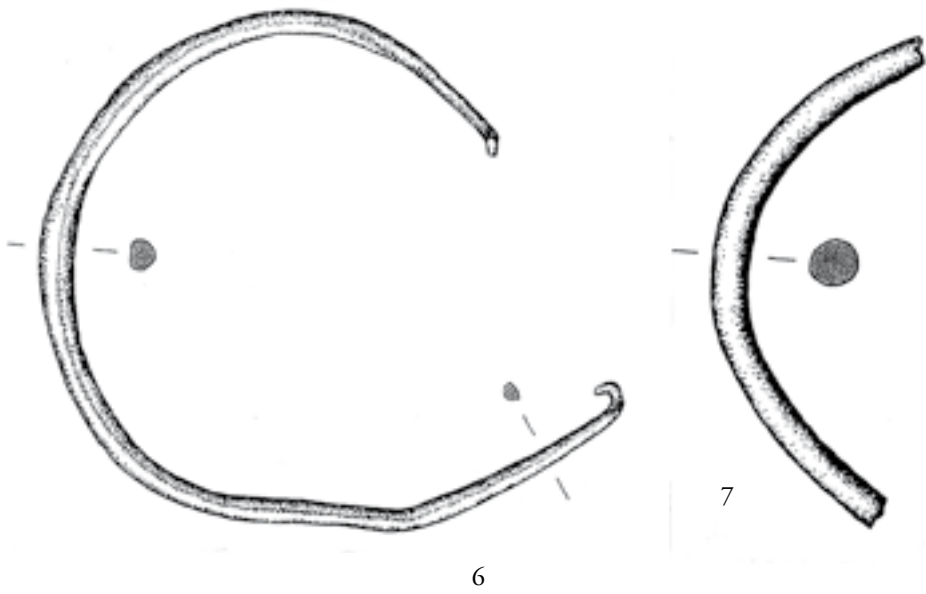


3



4

5



Collares (página 64, arriba)

1. Fragmento de collar con cadena de bronce y cuentas de pasta vítrea de color azul. Procede de la ciudad de *Andelo*.

Dimensiones: largo 6,5 cm. Cronología: siglo II-III d. C.

2-3. Dos cuentas de collar de bronce. Proceden de la catedral de Pamplona.

Dimensiones: diámetro 0,9 cm y 1 cm respectivamente. Cronología: siglo I-II d. C.

Botones (página 64, abajo)

1. Botón de bronce con una aleación poco frecuente que le da una coloración muy oscura casi negra. En su parte anterior tiene un fino remate en el borde y al centro una prominencia de semiesfera. Procede de la *villa* de Arellano.

Dimensiones: diámetro 2,8 cm. Cronología: siglo II-III d. C.

2. Botón-pasador. Tiene la superficie convexa con esfera en relieve al centro, rodeado de un círculo dentado. En la parte posterior un vástago de sujeción. Procede de *Pompelo*.

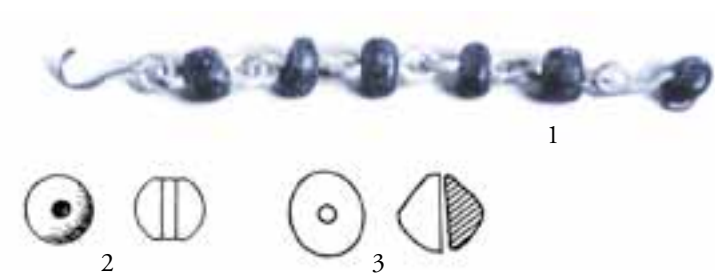
Dimensiones: diámetro 2,2 cm. Cronología: siglo II-III d. C.

3. Botón-pasador de forma circular, con vástago posterior de sujeción. Está decorado con formas circulares rellenas de pasta vítrea, de colores negro, blanco y verdoso. Procede de la *villa* de Arellano.

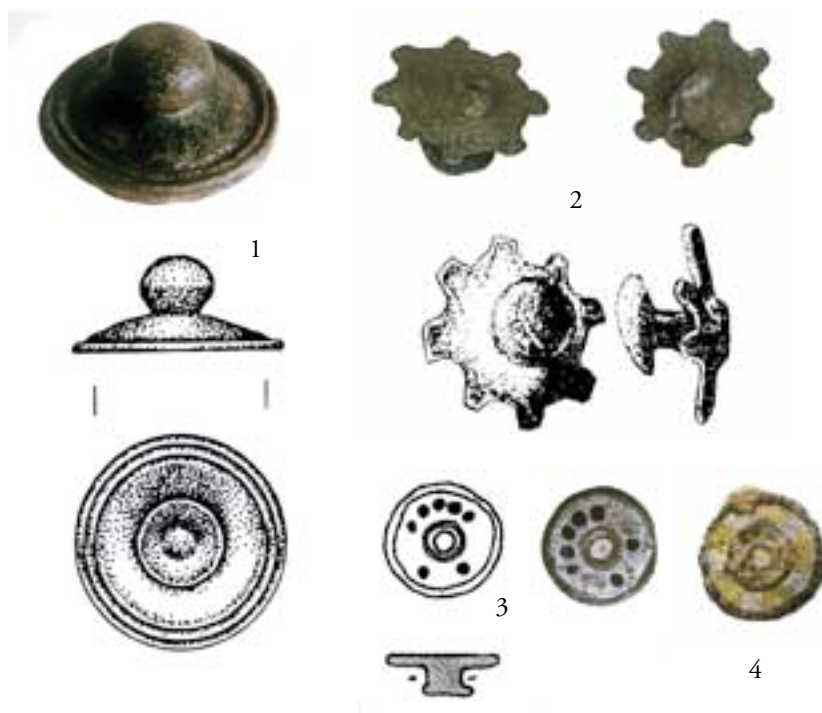
Dimensiones: diámetro 1,5 cm. Cronología: siglo IV-V d. C.

4. Botón decorado por tres baquetones concéntricos en relieve. El mayor limita la pieza. Entre ellos quedan unos espacios circulares rellenos de esmalte, alternando radialmente los colores azul y ocre. Procede de la ciudad de *Andelo*.

Dimensiones: diámetro 1,3 cm. Cronología: siglo IV d. C.



Collares



Botones

Colgantes (página 67)

1-2. Dos amuletos fálicos (*turpicula res*), muy semejantes entre sí. Proceden de la ciudad de *Andelo*⁸⁰. Están tratados de forma realista. En el centro llevan un amplia argolla de suspensión vertical. Este tipo de amuletos eran usados como ornato personal para alejar los maleficios. Ejemplares semejantes se hallan en *Conimbriga*⁸¹ (Coimbra), *Barcino*⁸² (Barcelona).

Dimensiones: largo 6 y 4 cm, respectivamente. Cronología: siglo I-II d. C.

3. Amuleto fálico procedente de la colección del Castillo de Javier. Su forma es semejante a los anteriores.

Dimensiones: largo 4,5 cm. Cronología: siglo I-II d. C.

4. Amuleto fálico. Procede de la ciudad de *Andelo*. Está formado por una placa triangular decorada en su parte superior con incisiones y en la parte baja muestra los genitales masculinos⁸³. Para la suspensión tiene en el centro, en sentido vertical, una anilla abierta a modo de gancho.

Dimensiones: ancho 3,2 cm. Cronología: siglo I-II d. C.

5. Colgante de forma acorazonada, realizado en una lámina muy delgada y plana. Procede de la ciudad de *Andelo*.

Dimensiones: largo 5 cm. Cronología: siglo IV d. C.

6. Colgante en forma de hoja de laurel, recortada en una lámina fina de bronce. Procede de la ciudad de *Andelo*.

Dimensiones: largo 4 cm. Cronología: siglo II d. C.

7. Colgante procedente de la ciudad de *Cara*. Está formado por una lámina de 0,3 cm de grosor. El elemento de suspensión es un aro, que está roto. Representa un pequeño cuchillo con mango y hoja quebrada (¿juguete?).

Dimensiones: largo 5,3 cm. Cronología: siglo I-II d. C.

8. Colgante en forma de pequeño recipiente (¿juguete?) con cuerpo troncocónico, pie anular y borde vertical. Está abierto por los extremos, a modo de cuenta de collar. Procede de la ciudad de *Cara*.

Dimensiones: largo 2,2 cm. Cronología: siglo I-II d. C.

9. Colgante calado. Procede de la *villa* de los Villares de Falces. Está formado por una lámina de 0,3 cm de grosor. A los lados dos foliáceas con decoración incisa, que se unen a la parte inferior dejando semicírculos vacíos. Esta zona tiene forma arriñonada, bordeada por una línea incisa. En el centro queda otro espacio vacío en forma de creciente lunar. Termina en un pequeño disco unido a una esfera achatada, cuyo centro se prolonga en un vástago. Para la suspensión lleva un aro de cinta.

Dimensiones: largo 4,2 cm. Cronología: siglo IV d. C.

⁸⁰ MEZQUÍRIZ IRUJO, M.^a Á., 2009, *op. cit.*, p. 173, n.º 87.

⁸¹ MOUNTHINO, A., *Coleções, op. cit.*, p. 90, n.º 55.

⁸² BELTRÁN DE HEREDIA, J., "Domus y cultura material", en *De Barcino a Barcinona. Los restos arqueológicos de la Plaza del Rey de Barcelona*, 2001, p. 143, fig. 10.

⁸³ *Los bronceos romanos en España*, catálogo de la exposición, 1990, p. 248, n.º 13.

10. Colgante. Procede de la ciudad de *Andelo*. Está formada por una lámina circular que se prolonga en su parte inferior, terminando en una pequeña esfera. Está decorado por círculos concéntricos incisos. Presenta una perforación circular rota en la zona superior para ser suspendido. Está decorado con círculos concéntricos incisos.

Dimensiones: largo 5,5 cm. Cronología: siglo IV d. C.

11. Colgante de forma triangular, alargada. La pared es delgada, abierta en la parte superior y mas gruesa en la punta. Procede de *Pompelo*.

Dimensiones: largo 6,7 cm. Cronología: siglo II d. C.

12. *Bulla* romana. Cápsula oblonga colgante, que solía contener en su interior amuletos. Se ha recuperado solamente una de las dos valvas que la formaban. Procede de las excavaciones de la catedral de Pamplona. En *Baelo* (Bolonia-Cádiz) se han encontrado tres ejemplares⁸⁴.

Dimensiones: largo 3,6 cm x ancho 3,2. Cronología: siglo IV d. C.

13. Colgante. Moneda ilegible del siglo I-II d. C., reutilizada. Procede de la *villa* de Arellano.

⁸⁴ *Los bronzes romanos en España*, catálogo de la exposición, 1990, p. 252, n.º 170.



Campanillas (*tintinabula*) (páginas 69 y 70)

A estos objetos se les atribuye poderes mágicos. El tintineo alejaba los maleficios. Servían de adorno personal, en especial las de tamaño menor, para ser cosidas a la ropa de los niños.

1. Campanilla. Tiene forma cónica. El asa de suspensión es romboidal con perforación circular. En el interior conserva el travesaño de hierro para colgar el badajo, del que resta un pequeño fragmento. Procede de la ciudad de *Andelo*.

Dimensiones: alto 2,65 cm; diámetro 2 cm. Cronología: siglo I-II d. C.

2. Campanilla. Tiene forma cónica alargada, con su terminación superior en punta roma y por debajo perforación oval desplazada del eje central de la pieza. Conserva el travesaño interior. Procede de la ciudad de *Andelo*.

Dimensiones: alto 3,3 cm; diámetro 1,7 cm. Cronología: siglo I-II d. C.

3. Campanilla incompleta. Tiene amplio aro de suspensión, de forma hexagonal y perforación circular. Un ejemplar semejante ha sido hallado en Vienne⁸⁵. Procede de la ciudad de *Andelo*.

Dimensiones: alto 3,4 cm. Cronología: siglo I-II d. C.

4. Campanilla. Tiene forma semiesférica de fina lámina de bronce. Un hilo de bronce le atraviesa en su parte superior, torciéndose en forma de ocho al exterior y formando un nudo al interior. Procede de la *villa* de Arellano.

Dimensiones: alto 1,7 cm, diámetro 3,8 cm. Cronología: siglo IV d. C.

5-7. Tres campanillas fragmentarias de pared curva, delgada. Proceden de la *villa* de Arellano.

Dimensiones: diámetro 2,5 cm y 3 cm; alto 1,4 cm. Cronología: siglo II-III d. C.

8. Campanilla. Tiene forma cónica con gran perforación en la parte superior. Se decora con líneas incisas paralelas en su superficie. Procede de un enterramiento infantil, de la ciudad de *Andelo*.

Dimensiones: alto 2,3 cm y diámetro 2 cm. Cronología siglo I d. C.

9. Campanilla, procedente de la ciudad de *Andelo*. Tiene forma cónica con anilla vertical perforada⁸⁶.

Dimensiones: 4,2 cm. Cronología siglo I-II d. C.

10. Campanilla de perfil curvo, tiene perforación en la parte superior para introducir un hilo metálico que sujetaba el badajo al interior y formar una anilla de suspensión al exterior. Procede de *Andelo*⁸⁷.

Dimensiones: diámetro 3,4 cm. Cronología: siglo II d. C.

11. Campanilla en forma de pirámide truncada con base cuadrangular, provista de cuatro pequeños pies y aro circular para suspensión. Paralelos en *Conimbriga*⁸⁸, *Barcino*⁸⁹, Alcalá⁹⁰ y Vienne⁹¹. Procede de *Andelo*.

Dimensiones: alto 4,4 cm y diámetro 4 cm. Cronología: siglo II d. C.

⁸⁵ BOUCHER, ST., *op. cit.*, 1971, p. 198, n.º 13.

⁸⁶ MEZQUÍRIZ IRUJO, M.ª Á., *op.cit.*, 2009, pp. 174-175, n.º 101.

⁸⁷ *Ibidem*, p. 175, n.º 100.

⁸⁸ MOUNTINHO, A., *Coleções. op. cit.*, p. 161, n.º 562.

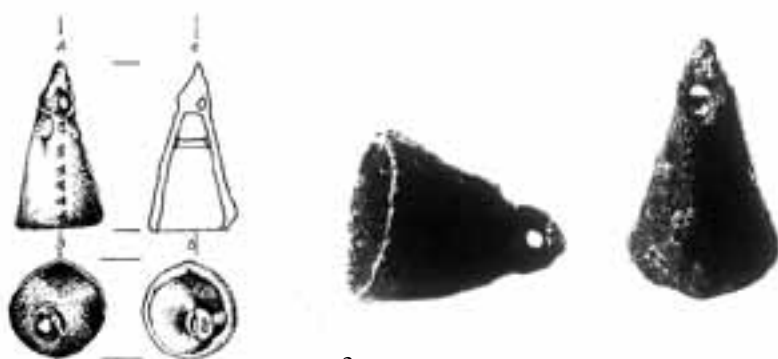
⁸⁹ BELTRÁN DE HEREDIA, J., *op. cit.*, p. 143, figura 10.

⁹⁰ Catálogo de la exposición *COMPLUTVM*, 1998, p. 247, n.º 168.

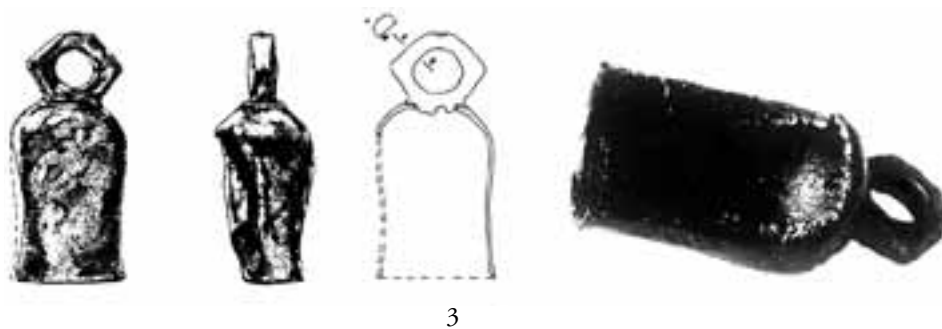
⁹¹ BOUCHER, ST., *op. cit.*, 1971, p. 198, n.º 12-17.



1



2



3



4



5



6



7



8



9



10



11

Broches, hebillas y adornos de cinturón (páginas 74 a 76)

1. Placa móvil de cinturón calada. Está formada por cinco vástagos longitudinales que delimitan los huecos de cuatro esferas, así como otros cuatro espacios alargados que terminan en pequeños arcos de herradura. Sobre la parte maciza se repite una decoración de pequeños círculos incisos. Conserva la charnela de unión a la hebilla. En la parte posterior lleva cuatro botones de sujeción. Procede de la *villa* de Liédena. Pertenece a los broches pseudo-hispanos de tipo Tirif⁹².

Dimensiones: largo 5 cm. Cronología: 2ª mitad del siglo IV d. C.

2. Placa de cinturón calada, fragmentaria. Forma motivos geométricos. Procede de la ciudad de *Pompelo*⁹³.

3. Placa móvil de cinturón fragmentaria. Conserva los soportes anillados para el eje de la charnela. Tiene forma rectangular, con ensanchamientos semicirculares perforados para sujeción. La decoración incisa está deteriorada, conservándose restos de pintura rojiza. Procede de la ciudad de *Pompelo*.

Dimensiones: largo 6 cm. Cronología: 2ª mitad del siglo IV.

4. Placa de cinturón fragmentaria, calada, con motivos geométricos. Procede de la ciudad de *Andelo*⁹⁴.

Dimensiones: ancho 3,5 cm. Cronología: siglo IV d. C.

5. Placa rectangular. Procede de la ciudad de *Cara*. Está formada por una lámina plegada sobre sí misma. Las dos partes están unidas por cinco espigas cuyas cabezas semiesféricas decoran la cara superior. Uno de sus lados cortos termina en una media caña. Al proceder a su restauración se encontró entre las placas abundantes restos de fibras de tejido de lana. Una placa idéntica se encuentra en la colección de bronce del Museo de Vienne⁹⁵.

Dimensiones: longitud 4,2 cm y ancho 1,8 cm. Cronología: siglo I-II d. C.

6. Hebilla en forma de D. El aro es de sección esférica y el resorte de hierro, muy deformado por la corrosión. La aguja está completa, también de bronce. Pertenece al tipo Cabriana⁹⁶. Procede de la *villa* de Arellano.

Dimensiones: 2,3 cm. Cronología: siglo IV d. C.

7. Hebilla de cinturón en forma de D. Está decorada con una serie de ovas entre dos círculos incisos. La aguja tiene terminación bífida. Procede de la *villa* de Liédena⁹⁷. Ejemplar asociado al tipo Cabriana.

Dimensiones: ancho 3,2 cm. Cronología: siglo IV d. C.

8. Hebilla procedente de la *villa* de Arellano. Está realizada por vástago circular de sección en D. Los extremos se unen por prótomos de caballo en-

⁹² MEZQUÍRIZ IRUJO, M.^a Á., *op. cit.* 1954, p. 49, fig. 167, lám. IX ; AURRECOECHEA, J., *op. cit.*, 2001, p. 110, fig. 36.

⁹³ MEZQUÍRIZ IRUJO, M.^a Á., *op. cit.*, 1978, fig. 39.3.

⁹⁴ MEZQUÍRIZ IRUJO, M.^a Á., *op. cit.*, 2009, p. 171, n.º 86.

⁹⁵ BOUCHER, ST., *op. cit.*, p. 216, n.º 8.

⁹⁶ AURRECOECHEA, J., 2001, *op. cit.*, p. 97, n.º 130.

⁹⁷ MEZQUÍRIZ IRUJO, M.^a Á., *op. cit.*, 1954, p. 44, fig. 15.7.

frentados. Tienen ojos marcados, hocico curvo y orejas verticales. Las orejas están perforadas para sostener el eje de la charnela.

Dimensiones: diámetro 3,6 cm. Cronología siglo IV-V d. C.

9. Hebilla elipsoidal delfiniforme⁹⁸. La aguja tiene terminación romboidal. Procede de la excavación de la catedral de Pamplona.

Dimensiones: ancho 5 cm. Cronología: 2ª mitad del siglo IV d.C.

10. Aplique de cinturón. Procede de la *villa* de Arellano⁹⁹.

Por la parte posterior presenta dos vástagos de sujeción. Por la parte anterior mediante baquetones se forman alvéolos para ser rellenados por pasta vítrea. Al centro presenta dos círculos concéntricos. El relleno entre ellos es de pasta vítrea, formando motivos geométricos de pequeño tamaño, en colores blanco, ocre, azul. El centro de estos círculos está ocupado por una esfera de pasta vítrea decorada con un ajedrezado, también con los colores blanco, ocre y azul. La placa se remata a ambos lados por dobles aletas, de dos alvéolos triangulares cada una de ellas, rellenos de pasta vítrea de color blanco en las que se dibujan unas rosetas.

Este tipo de trabajo realizado en bronce y decorado con pasta vítrea, puede considerarse paralelo a un disco procedente de la Vega, Balazote, conservado en el Museo de Albacete¹⁰⁰.

Dimensiones: diámetro del disco 3,5 cm, longitud total 11,5 cm. Cronología: siglos IV-V d. C.

11. Parte de una guarnición calada que se utilizaba para adornar los cinturones militares. Lleva botones para la sujeción del cuero¹⁰¹. Procede de la catedral de Pamplona, del espacio ocupado por el Ninfeo.

Dimensiones: largo 4,7 cm. Cronología: siglo V d. C.

12. Guarnición de cinturón, fragmentaria. Procede de la *villa* de Arellano. Objeto vertical con decoración excisa. Los extremos tienen forma de creciente lunar (falta uno de ellos). En el centro lleva decoración en forma romboidal y como elemento de unión un vástago moldurado. Los cinturones anchos, de finales del siglo IV d. C y comienzos del V d. C., necesitaban refuerzos metálicos¹⁰².

13. Adorno de cinturón en forma de pelta. Procede del ajuar funerario, del siglo V-VI, d. C, encontrado en las excavaciones de la catedral de Pamplona¹⁰³.

14. Corchete. Se compone de un pequeño rectángulo, coronado en sus dos extremos por dos puntas de aguja curvadas en forma de cuernos. Encontrado en el mismo ajuar funerario anterior.

⁹⁸ AURRECOECHEA, J., *op. cit.*, 2001, p. 97, n.º 130.

⁹⁹ MEZQUÍRIZ IRUJO, M.ª Á., *op. cit.*, 2008, p. 259, n.º 9.

¹⁰⁰ MUSEO DE ALBACETE, n.º inv. 9.200.

¹⁰¹ Catálogo de la exposición, *op. cit.*, 1993, p. 16.

¹⁰² AURRECOECHEA, J., *op. cit.*, 2001, fig. 49, n.º 130.

¹⁰³ Catálogo de la exposición, *op. cit.*, 1993, p. 16.

15. Adorno de cinturón. Procede de la *villa* de Arellano. Tiene forma de pelta. La parte central flor con hojas desarrolladas. Por detrás dos botones de sujeción. Un tipo semejante se recuperó en la necrópolis de Cabriana.

Dimensiones: diámetro 3,5 cm. Cronología: siglo IV-V d. C.

16. Adorno de cinturón en forma de hélice¹⁰⁴. Guarnición troquelada. Tiene nervio longitudinal y cuatro apéndices centrales. Procede de *Pompelo*.

Dimensiones: largo 6,2 cm. Cronología siglo IV-V d. C.

17. Placa de cinturón calada con decoración excisa. Procede de la excavación de la catedral de Pamplona.

Dimensiones: largo 7,5 cm. Cronología: siglo IV-V d. C.

18. Placa de cinturón con decoración excisa. La terminación presenta dos leones enfrentados que apoyan sobre un espacio triangular, posiblemente corresponde a la decoración y refuerzo de los anchos cinturones de cuero de las tropas comitatenses. Procede de la excavación de la catedral de Pamplona¹⁰⁵.

Dimensiones: ancho 9 cm. Cronología: siglo V d. C.

19. Placa de cinturón con decoración excisa, formando motivos geométricos y coronada por leones enfrentados, como la anterior. Procede de la excavación de la plaza del Castillo de Pamplona.

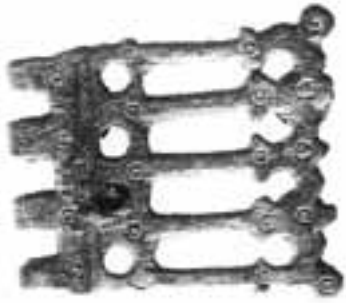
Cronología: siglo V d. C.

20. Contraplaca de cinturón, decorada con motivos geométricos. Procede de la excavación de la plaza del Castillo de Pamplona.

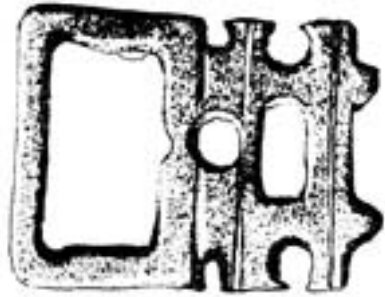
Cronología: siglo V d. C.

¹⁰⁴ AURRECOECHEA, J., *op. cit.*, 2001, p. 98, n.º 119-122.

¹⁰⁵ Catálogo de la exposición, *op. cit.*, 1993, p. 16.



1



2



3



4



5



6



7



8

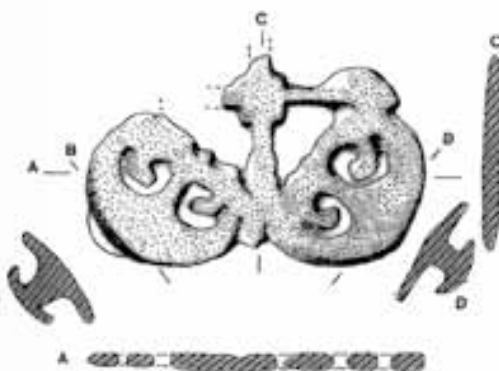


9





10



11



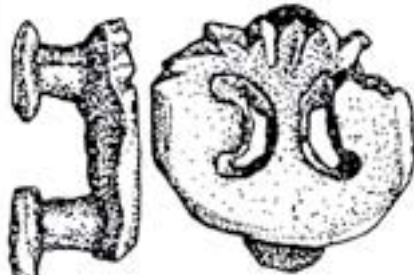
12



13



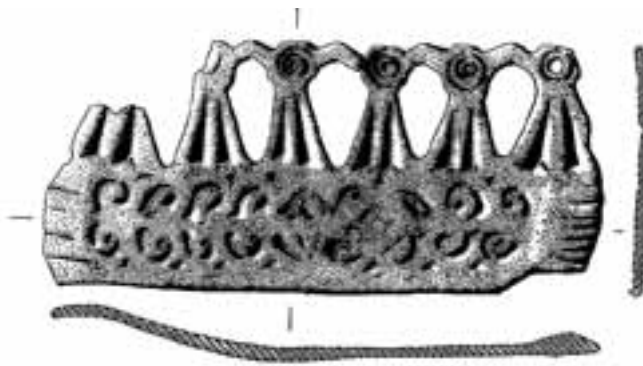
14



15



16



17



18



19



20

Objetos de tocador y médico-quirúrgicos (páginas 80 a 82)

1. Fragmentos de espejo. Proceden de la ciudad de *Cara*. Está decorado con líneas incisas concéntricas y el borde marcado por una gráfila calada. El mango está roto en su parte terminal y en los extremos de sujeción al espejo. Un ejemplar semejante se conserva en el Museo de Córdoba¹⁰⁶, hallado en un ajuar funerario fechado en el siglo I d. C. y otro en el Museo Arqueológico Nacional, procedente de *Baelo Claudia*¹⁰⁷ (Bolonia-Cádiz).

Dimensiones: 8,8 cm de diámetro. Cronología: siglo I d. C.

2. Fragmento de espejo de bronce. Procede de la ciudad de *Cara*. Está decorado con una línea incisa a 0,7 cm del borde y grupos de cuatro pequeños círculos incisos siguiendo el perímetro. Se encontró sobre el enlosado del *cardo*¹⁰⁸.

Dimensiones: 11 cm de diámetro. Cronología, siglo I-II d. C.

3. Espejo liso. Procede de la *villa* del Montecillo de Castejón.

Dimensiones: diámetro 12,8 cm. Cronología: siglo I-II d. C.

4. *Strigilis* fragmentario. Procede de la ciudad de *Cara*. Se compone de una larga cuchara (*ligula*) de lámina curva, que es la parte que queda en nuestro ejemplar. Está trabajada con lima y martillo. Forma un semicírculo en su longitud y es marcadamente cóncava. Le falta el mango (*capulus*)¹⁰⁹. El nombre de este instrumento deriva de su función. Era usado para raspar la epidermis (*stringere*), retirando el aceite o *ceroma* con que se cubrían los luchadores y quedaba sobre el cuerpo después del masaje.

5. *Acus crinalis*. Elemento para sujetar el peinado femenino. Tiene cabeza redondeada, y molduras en la parte superior, completo. Procede de la *villa* de San Esteban de Falces.

Dimensiones: largo 10,9 cm. Cronología: siglo IV d. C.

6. *Acus crinalis*. Tiene cabeza circular plana y vástago muy fino. Procede de la ciudad de *Pompelo*.

Dimensiones: largo 8,4 cm. Cronología: siglo II-III d. C.

7. *Acus crinalis* con cabeza esférica y vástago muy fino. Procede de la ciudad de *Pompelo*.

Dimensiones: 6,4 cm. Cronología: siglo II-III d. C.

8. *Acus crinalis* con cabeza cónica y moldurado en la parte superior. Procede de la ciudad de *Pompelo*.

Dimensiones: 5,7 cm. Cronología: siglo IV d. C.

9-10. Dos *acus crinalis*. El primero tiene cabeza cónica y le falta la punta. El segundo, completo, tiene cabeza esférica. Proceden de la ciudad de *Andelo*.

Dimensiones: 5 cm y 8 cm, respectivamente. Cronología: siglo II d. C.

¹⁰⁶ MARCOS, A. y VICENT, A. M., 1998, p. 179, fig.13.

¹⁰⁷ PARIS, P., *Feuilles de Belo (Bolonia-Cádiz)*, Burdeos, 1926, p. 154, fig. 85, Pl. XXI.

¹⁰⁸ MEZQUÍRIZ IRUJO, M.ª Á., *op cit.*, 2006, p. 250, n.º 7.

¹⁰⁹ BOUCHER, ST., *op. cit.*, p. 196; MORGAN, 1881, pp. 21-30.

11. *Acus crinalis* con cabeza esférica, completo. Procede de la ciudad de *Andelo*.

Dimensiones: largo 8,5 cm. Cronología: siglo II d. C.

12. *Acus crinalis* con cabeza cónica completo. Tiene el vástago doblado. Procede de la ciudad de *Andelo*.

Dimensiones: largo 8,5 cm. Cronología: siglo II d. C.

13. Instrumento quirúrgico (*speculum*), sonda-espátula. Procede de la *villa* de Arellano.

Está compuesto por vástago cilíndrico con el metal alterado, está molurado en la parte superior y terminado en plaquita circular, formando ángulo.

Dimensiones: largo 7,2 cm. Cronología, siglo I-III d. C.

14. Instrumento quirúrgico (*speculum*), sonda. Procede de la excavación de la catedral de Pamplona. Tiene la cabeza plana con perforación. El vástago es cilíndrico, terminado en punta. En el centro se interrumpe en un espacio de 1,4 cm de sección cuadrangular, decorada con líneas incisas y cruzadas, que tiene por finalidad asegurar mejor su manejo.

Dimensiones: largo 5,5 cm. Cronología: siglo II d. C.

15. Fragmento de instrumento quirúrgico. Procede de la ciudad de *Andelo*. Consiste en un vástago de sección circular, deteriorado, con una espátula circular. Podría utilizarse como sonda de oído (*orcularium speculum*)¹¹⁰.

Dimensiones: 11 cm. Cronología: siglo I-II d. C.

16. Osculatorio. Procede de la ciudad de *Pompelo*¹¹¹. Se compone de un vástago de forma espiral, con terminación cónica. En el extremo opuesto presenta un aro fragmentario. Su uso ha tenido diversas interpretaciones. Unos autores han relacionado este tipo de objetos con las primeras comunidades cristianas como signo de paz¹¹² y posteriormente se les ha atribuido la función de removedores de perfumes y ungüentos¹¹³.

Dimensiones: largo 10 cm. Cronología: siglo IV d. C.

17. Cucharita (*ligula*). Destinada a mezclar perfumes, aceites, etc., también servía para aplicaciones de farmacia e incluso como escalpelo. Se caracteriza por la delgadez de la lámina que forma la cazoleta. Tiene forma ovalada y sección angular. El vástago es de sección esférica. Procede de la ciudad de *Andelo*¹¹⁴.

Dimensiones: largo 12,7 cm. Cronología: siglo I-II d. C.

¹¹⁰ BOROBIA, E., *Instrumental médico-quirúrgico en Hispania romana*, Madrid, 1988, p. 115; MOLINA, V., "Instrumental médico de época romana en el Museo Arqueológico Nacional", *Arch. Esp. Arq.* 54, 1981, p. 255, 14.

¹¹¹ MEZQUÍRIZ, M.ª Á., *Pompelo*, II, 1978, fig. 40, n.º 12.

¹¹² FERNÁNDEZ-GUERRA, 1879: 307; ÁLVAREZ-OSORIO, 1929: 15; ZEIS, 1934: 91-92.

¹¹³ MARTÍN-BUENO, M., *Bilbilis*, 1975, 171 y 163.

¹¹⁴ MEZQUÍRIZ IRUJO, M.ª Á., *op. cit.*, 2003, p. 256, n.º 51.

18. Cucharita (*ligula*) de largo mango terminado en punta y moldurado en la parte inferior. La cazoleta, de sección angular, está rota. Procede de la excavación de la catedral de Pamplona.

Dimensiones: largo 12 cm. Cronología: siglo II d. C.

19. Cucharita (*ligula*) de largo mango de sección esférica en la parte superior y cuadrangular en la inferior. La cazoleta es triangular y está rota. Procede de la ciudad de *Pompelo*.

Dimensiones: largo 14 cm. Cronología: siglos II-III d. C.

20. Cucharita (*cochlear*). Tiene mango cilíndrico y cazoleta circular. El metal está deteriorado. Instrumento de uso polivalente, ya que podía utilizarse en el aseo personal o con fines médicos. Procede de la ciudad de *Cara*.

Dimensiones: longitud 11 cm y diámetro 2,2 cm. Cronología: siglo I-II d. C.

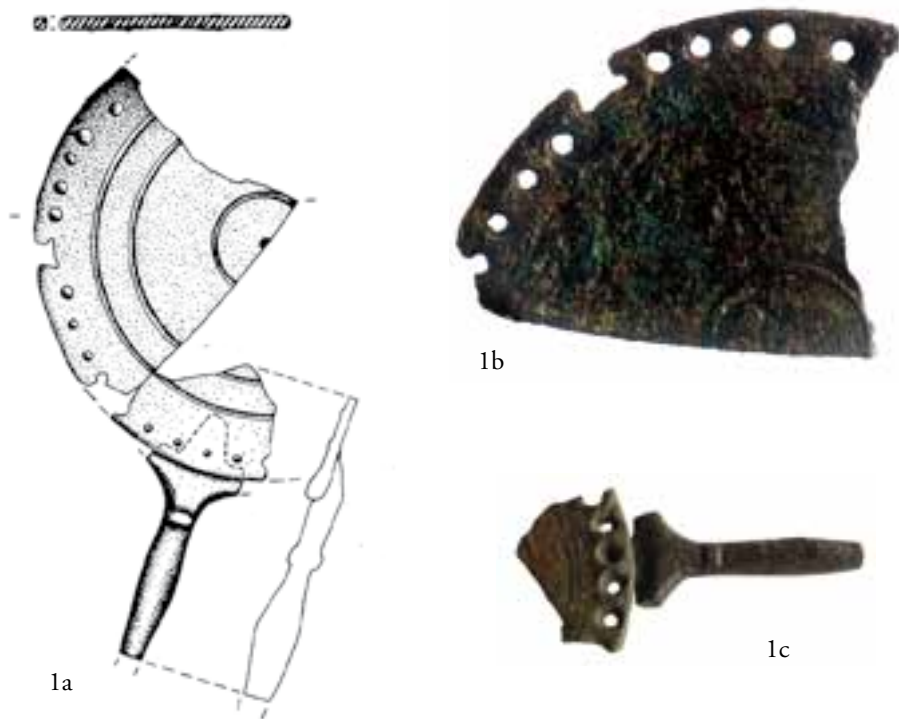
21. Cucharita (*cochlear*). Procede de las excavaciones de la catedral de Pamplona.

Tiene mango largo y cazoleta circular, cóncava. Instrumento de uso polivalente, ya que podía utilizarse en el aseo personal o con fines médico-farmacéuticos.

Dimensiones: largo 10,5 cm. Cronología: siglo II-III d. C.

22. Cucharita-colador recuperada en la excavación de la catedral de Pamplona. Un ejemplar idéntico se encuentra en el Museo de Cádiz, procedente de *Baelo Claudia*.

Dimensiones: largo 6,6 cm. Cronología: siglo II-III d. C.







13



14



15



16



Costura (página 85 arriba)

1. Aguja de coser (*acus*), de sección esférica. Tiene el ojo próximo a la punta. Procede de la *villa* de Arellano¹¹⁵.

Dimensiones: largo 9,5 cm. Cronología: siglo II-III d. C.

2. Pequeña aguja de sección plana en la parte superior y circular en la inferior. Presenta una decoración incisa cruciforme entre dos líneas. Procede de la ciudad de *Pompelo*¹¹⁶.

Dimensiones: largo 4,5 cm. Cronología: siglo II d. C.

3. Aguja muy delgada de sección cilíndrica, completa. Procede de la ciudad de *Pompelo*.

Dimensiones: largo 7,2 cm. Cronología: siglo IV d. C.

4. Aguja gruesa completa. De sección esférica. Procede de la ciudad de *Cara*.

Dimensiones: largo 10 cm. Cronología: siglo I-II d. C.

Escritura (página 85 abajo)

1. *Stilum*, completo. Instrumento para la escritura. Deformado y con el metal muy deteriorado. Conserva la punta para la escritura y la espátula, en el lado opuesto, para corregir. El vástago es de sección esférica. Procede de la ciudad de *Andelo*.

Dimensiones: largo 9 cm. Cronología: siglo II d. C.

2. *Stilum*. Le falta la punta. Procede de la *villa* de Ramalete.

Dimensiones: largo 8,5 cm. Cronología: siglo I-IV d. C.

3. *Stilum* completo. Procede de la ciudad de *Pompelo*.

Dimensiones: largo 10,5 cm. Cronología: siglo I d. C.

4. *Stilum*, completo y doblado. Conserva la punta y la espátula. Procede de la excavación de la catedral de Pamplona.

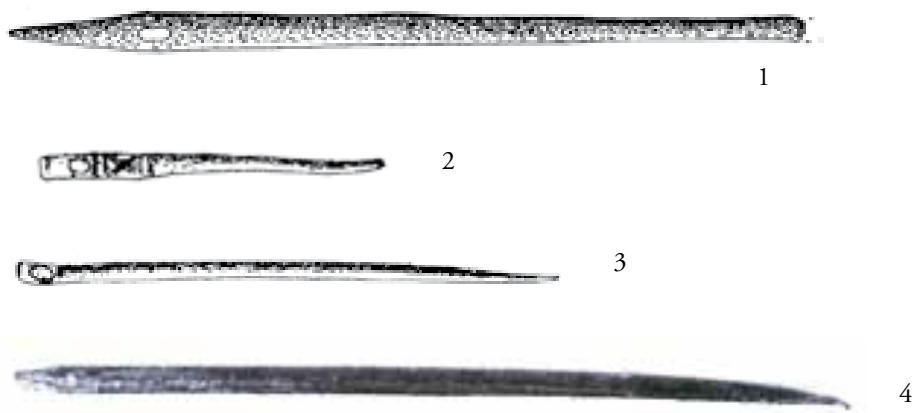
Dimensiones: largo 9 cm. Cronología: siglo I-II d. C.

5. *Stilum*. Cerca de la punta tiene unas incisiones triangulares, posiblemente para facilitar su manejo. Procede de la ciudad de *Cara*.

Dimensiones: longitud 11 cm. Cronología: siglo I d. C.

¹¹⁵ MEZQUÍRIZ IRUJO, M.^a Á., *op. cit.*, 2003, p. 256, n.º 51.

¹¹⁶ MEZQUÍRIZ IRUJO, M.^a Á., *op. cit.*, 1978, p. 79, fig. 40, n.º 7.



Costura



Escritura

Elementos para cerrar (ver páginas 88 a 91)

1. Escudo circular de bocallave. Procede de la *villa* de Arellano.

Chapa de bronce con hueco para la llave en forma de L. Se aseguraba a la puerta por medio de cinco clavos de hierro con cabeza decorativa en bronce.

Dimensiones: diámetro 9,6 cm. Cronología: siglo II-III d. C.

2-3. Dos pestillos (*claustrum*) de cerradura. Proceden de la *villa* de Arellano¹¹⁷. Están formados por un cuerpo calado, acabado en su extremo por un vástago. Tiene perforaciones para accionar la llave. En ellas se introducían los dientes que, al girar, levantaban el vástago permitiendo abrir la puerta.

Responden a un tipo muy común, comenzando su uso en el siglo I, llega hasta época tardía.

Ejemplares semejantes se han encontrado en *Conimbriga*¹¹⁸, y en *Vienne*¹¹⁹, así como en *Settefinestre*¹²⁰.

Dimensiones: longitud 10 cm y 9,3 cm. Cronología: siglo I-III d. C.

4. Llave (*clavis*) de revolución. Procede de la ciudad de *Andelo*. Tiene mango ancho y plano, moldurado, con el extremo perforado. Por medio de una prolongación de perfil esférico se aseguran cuatro dientes situados perpendicularmente al mango y paralelos entre sí. Tipos semejantes se han encontrado en La Alcudia de Elche¹²¹ y en *Barcino*¹²².

Dimensiones: 7 cm. Cronología: siglo II d. C.

5. Llave (*clavis*) de revolución. Procede de la ciudad de *Pompelo*¹²³.

El mango es semejante al de la llave anterior. Tiene seis dientes situados en serie de tres.

Dimensiones: largo 4,2 cm. Cronología: siglo II d. C.

6. Llave (*clavis*) de tranca. Procede de la ciudad de *Pompelo*¹²⁴.

El mango es cilíndrico, terminado en forma circular, perforado. En el extremo opuesto lleva un paletón para accionar la cerradura.

Dimensiones: largo 7,8 cm. Cronología: siglo III d. C.

7-8. Dos mangos de llave. Proceden de la ciudad de *Cara*.

Están realizados con una gruesa lámina de bronce. La parte inferior es cilíndrica con una línea incisa junto al borde. Uno tiene forma semiesférica y le falta la terminación en la parte superior, mientras que el otro es cónico, terminado en una bola achatada sobre una moldura. En el interior se sujeta un grueso vástago de hierro muy oxidado y roto cuya prolongación constituiría la llave de hierro, propiamente dicha. En la colección del Museo de *Vienne* hay varios ejemplares¹²⁵.

Dimensiones: alto 2,5 y 3 cm. Cronología: siglo I-II d. C.

¹¹⁷ MEZQUÍRIZ IRUJO, M.ª Á., *op. cit.*, 2003, p. 250, n.º 4.

¹¹⁸ MOUNTINHO, A., *op. cit.*, 1994, p. 107, n.º 308.

¹¹⁹ BOUCHER ST., *op. cit.*, 1971, p. 190, n.º 118-121.

¹²⁰ CARANDINI, A. y RICCI, A., *op. cit.* 1985.

¹²¹ RAMOS, M., *El Museo Arqueológico de Elche*, 1987, p. 88.

¹²² BELTRÁN DE HEREDIA, J., *op. cit.*, p. 152, n.º 65-68.

¹²³ MEZQUÍRIZ IRUJO, M.ª Á., *op. cit.* 1978, p. 79, fig. 40, n.º 3.

¹²⁴ *Ibidem*, p. 140, n.º 17.

¹²⁵ BOUCHER, ST., *op. cit.*, 1971, p. 190. n.º 522-525.

9. Mango de llave, semejante a los anteriores. Tiene forma semiesférica, terminado en doble moldura. Sobresale un fragmento de la llave de hierro, con el metal descompuesto. Procede de *Andelo*¹²⁶.

Dimensiones: diámetro 2 cm.; Cronología: siglo II d. C.

10. Mango de llave compuesto por un soporte rectangular para la fijación, sobre el que se une un vástago de sección esférica, que adopta una forma arriñonada, terminando en doble voluta. Procede de la ciudad de *Andelo*. Paralelos se encuentran en el Museo de Vienne¹²⁷.

Dimensiones: 3,2 cm. Cronología: siglo I-II d. C.

11. Charnela de bronce, con resorte de hierro. Procede de la *villa* de Arellano. Está formada por dos láminas rectangulares a cada lado, sujetas entre sí por remaches, también de bronce, con cabeza redondeada y convexa al exterior. Por la longitud de los remaches se puede deducir que sujetaban entre las láminas otro material, posiblemente madera, para articular la tapa de alguna caja o pequeño mueble.

Dimensiones: ancho 2,5 cm y largo de las placas 3 cm. Cronología: siglo III d. C.

12. Quicios de puerta. Proceden de la ciudad de *Cara*. Se trata de elementos de bronce usados en arquitectura. Son dos gruesas placas cuadradas, empotradas a ambos lados del umbral de piedra de una puerta, que daba acceso a una estancia pavimentada con *opus signinum*, fechado en el siglo I a. C.

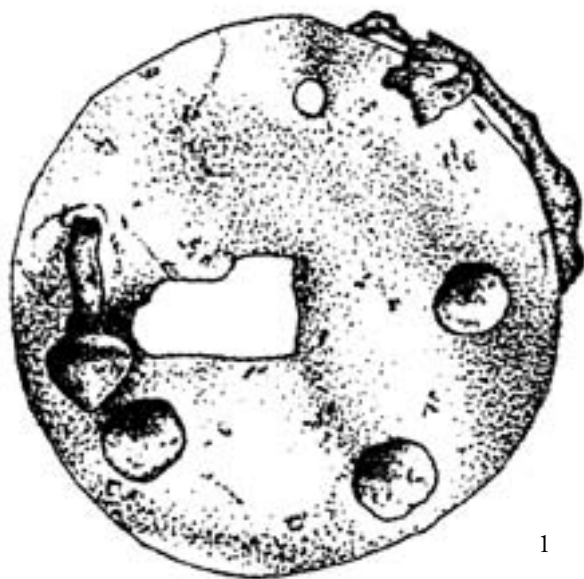
Un tipo semejante se encuentra en la puerta de la basílica meridional de *Baelo Claudia*.

Dimensiones: lado 6,5 cm, grueso 4,5 cm. Cronología: siglo I a. C.

¹²⁶ MEZQUÍRIZ IRUJO, M.ª Á., *op. cit.*, 2009, p. 147 y 159, n.º 115.

¹²⁷ BOUCHER, ST., *op. cit.*, 1971, p. 191, n.º 528 y p. 193, n.º 542.

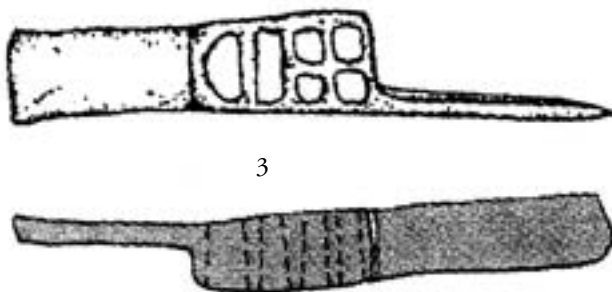




1



2



3



4



5



6



7



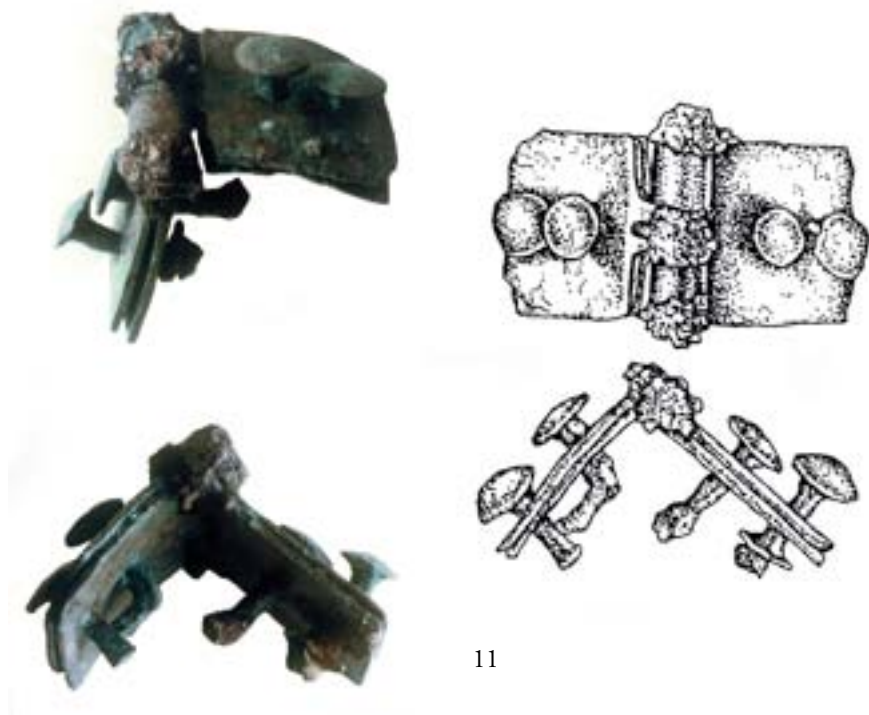
8



9



10



Utillaje doméstico (páginas 96 a 104)

1. Copa de perfil troncocónico invertido. Le falta el pie. El cuerpo está gallonado, con la parte convexa al interior. El borde adquiere perfil perpendicular mediante una moldura, presentando una terminación en forma de sierra. Solamente conocemos un ejemplar semejante procedente de Lyon. Procede de la *villa* de Arellano.

Podría tratarse de una copa ritual para la libación del vino, ya se que encontró próxima al larario, dentro de la *cella vinaria*.

Dimensiones: altura aproximada 20 cm. Cronología siglo III d. C.

2. Pátera. Procede de la ciudad de *Andelo*.

El cuerpo tiene forma de casquete de esfera. Tiene un pie bajo y el fondo está perfectamente moldurado al exterior. Presenta una amplia asa que termina en forma trapezoidal, empleando, para la suspensión, una perforación en forma de “ojo de cerradura”. Termina en adorno esférico. Una idéntica, procedente de Boscorreale, se conserva en el Paul Getti Museum de Malibú (California)¹²⁸ y varias muy semejantes proceden de Chalón-sur-Saone¹²⁹. En España no se conoce ningún otro ejemplar.

Recuperada en las excavaciones de B. Taracena y L. Vázquez de Parga de 1943-1944.

Dimensiones: longitud 24,5 cm; diámetro 14,2 cm; alto 3,1 cm. Cronología: siglo I d. C.

3. Jarro, *urceus*, procedente de la *villa* de Arellano. Tiene cuerpo cónico de chapa batida. La boca tiene pico vertedor y junto al asa constituyen una sola pieza fundida. Falta la tapa, quedando parte de la charnela con que se articulaba. Los paralelos son numerosos, citaremos los de Liédena¹³⁰ y *Conimbriga*¹³¹.

Dimensiones, alto 21,6 cm. Cronología: siglo II-III d. C.

4. Jarro, *urceus*, procedente de la ciudad de *Andelo*¹³². El metal está muy deteriorado.

Tiene cuerpo troncocónico de chapa batida y boca con pico vertedor, que habría sido fundido separado del cuerpo y después unido a él. Mantiene la charnela para la tapa, que no se ha encontrado. También conserva el arranque de su única asa.

Es un tipo relativamente frecuente. De *Conimbriga* procede un ejemplar semejante en niveles correspondientes a los siglos II-III d. C.¹³³.

Dimensiones: 21 cm de alto. Cronología: siglo II-III d. C.

¹²⁸ WIELOWIEJSKI, J., “Quelques aspects des recherches sur la vaseille romaine en bronze en Espagne a l'epoque du declin de la Republique et le debut de l'Empire”, en *Bronces y Religión Romana*, 1993, p. 472, fig. 5.

¹²⁹ ARMAND-GALLIAT, 1949, p. 233.

¹³⁰ MEZQUÍRIZ IRUJO, M.^a Á., *op. cit.*, 1954, fig. 14.

¹³¹ ALARCAO *et al.*, *Conimbriga*, VII.

¹³² MEZQUÍRIZ IRUJO, M.^a Á., *op. cit.*, 2009, p. 178, n.º 111.

¹³³ MOUNTINHO, A., *Coleções*, p. 102, n.º 283.

5. Asa de pátera, procedente de *Cara*. Su terminación es circular, marcando el círculo exterior con un grueso baquetón así como en los laterales del resto del asa. Al centro, de modo longitudinal lleva un pequeño canal inciso. El extremo circular tiene una abertura en forma de creciente lunar, destinada a la suspensión del utensilio y una decoración de líneas incisas radiales, que salen de un pequeño círculo inciso. En la parte posterior de la pieza lleva una serie de botones en relieve posiblemente para facilitar la sujeción y manejo del cazo. En la colección del Museo de Vienne¹³⁴ hay un cazo casi completo con un asa semejante.

Dimensiones: largo 6 cm. Cronología: siglos I-II d. C.

6. Asa de cazo, procedente de *Andelo*. Fue recuperada en las excavaciones de B. Taracena y L. Vázquez de Parga realizadas en los años 1943-1944. Está bien conservada. El brazo es corto y plano, limitado en sus lados por un baquetón. El extremo es circular, decorado por dos baquetones concéntricos, uno reforzando el borde y otro al centro limitando el orificio destinado a la suspensión de este utensilio.

Dimensiones: largo 11 cm. Cronología: siglo I-II d. C.

7. Cazo procedente de la excavación de la catedral de Pamplona¹³⁵. Tiene asa completa, con orificio en D para la suspensión. Está realizado con varias láminas soldadas para procurarle resistencia. El recipiente es semiesférico. Tiene una gran rotura en la pared y fondo. Se conserva la evidencia de arreglos antiguos.

Dimensiones: largo 28 cm. Cronología: siglo II-III d. C.

8. Cazo procedente de la *villa* de San Esteban de Falces. El brazo está realizado con una lámina gruesa de metal, con orificio para la suspensión. La cazoleta se conserva completa, aunque muy deteriorada por los ácidos del terreno.

Dimensiones: largo 26 cm. Cronología: siglo IV d. C.

9. Caldero procedente de la *villa* del Montecillo de Castejón. Tiene forma bicónica. El borde forma ángulo hacia el exterior. Se completa con asa diametral. Tiene roturas en el borde y parte superior de la pared. El fondo del recipiente sufrió en época antigua numerosos arreglos a base de fragmentos de chapa de bronce añadidos y sujetos mediante claveteado en las uniones y en todo el borde de la base.

Durante la época tardorromana el oficio de calderero adquirió importancia tanto por la calidad como por la cantidad de trabajos¹³⁶.

Dimensiones: alto 26 cm; boca 20,5 cm; base: 15,5 cm. Cronología: siglo III. d. C.

10. Caldero de bronce procedente de la *villa* del Montecillo de Castejón. Su forma es semiesférica en la parte inferior del cuerpo. La pared se prolonga y se abre en el borde, donde presenta dos asas perforadas.

Se conserva la fotografía pero se desconoce su paradero.

¹³⁴ BOUCHER, St., *op. cit.*, 1971, p. 165, n.º 360.

¹³⁵ Catálogo de la exposición *Los niveles del tiempo*, 1993, p. 15.

¹³⁶ FUENTES, A., *Los bronceos bajoimperiales en Hispania*, 1990, p. 117-135.

11-12. Apliques de *situla*. Proceden de la ciudad romana de *Andelo*. Llevan en su parte superior una gruesa anilla para introducir los extremos de un asa diametral. Ambos representan rostros humanos. El primero, mejor realizado, figura un rostro achatado con cabellera marcada, bigote y barba y el segundo, menos realista y más toscamente realizado. Paralelos en *Conimbri-ga*¹³⁷ y *Vienne*¹³⁸.

Dimensiones: alto 7 cm. Cronología: siglo III d. C.

13. Asa diametral de caldero, completa. Procede de la *villa* de San Esteban de Falces. Cronología: siglo IV d. C.

14. Cazo-colador, procedente de la *villa* de Arellano. Se recuperó en una posición próxima al larario. Tiene pared muy delgada que se dobla en el borde, vuelto ligeramente hacia el interior. El recipiente se encuentra doblado y deformado, faltando algunas zonas del fondo y paredes. Sobre el fondo lleva una serie de perforaciones que le confieren un indudable uso como colador. En una de las paredes laterales, a unos 5 cm debajo del borde, se observa restos de unos remaches donde parece indudable que se situaba la sujeción de un asa. Un objeto muy semejante y también realizado en fina lámina de bronce se encuentra en la *villa* de Settefinestre, con cronología altoimperial¹³⁹. Creemos que corresponde al equipamiento de la propia bodega en relación con el trasvase del vino a otros recipientes.

Dimensiones: altura aproximada de 9 cm y diámetro aproximado de 28 cm. Cronología: siglo I-II d.C.

15. Recipiente de pared muy delgada con pared vertical y fondo plano, deformado en la parte central. Procede de la excavación de la catedral de Pamplona.

Dimensiones: largo 9,3 cm. Cronología: siglo IV d. C.

16. Lucerna procedente de la ciudad de *Andelo*¹⁴⁰. Pertenece al tipo de "canal abierto" característico del siglo II d. C. El cuerpo adopta forma de piña. En la parte superior tiene un orificio cilíndrico para introducir el aceite y en sentido vertical una gruesa arandela para ser colgada. Recuperada en las excavaciones de B. Taracena y L. Vázquez de Parga, en 1943-1944.

Dimensiones: largo 9,5 cm y alto 5,9 cm. Cronología: siglo II d. C.

17. Tapa ovalada, con asa facetada y terminada en cabeza de pantera. Presenta orejas puntiagudas, ojos marcados y boca abierta. Se trata de un trabajo muy bien realizado, tanto por la aleación del metal, bien conservado, como por el diseño del felino. Procede de la *villa* del Montecillo de Castejón¹⁴¹.

Dimensiones: largo 9,5 cm. la cabeza 3 cm. Cronología: siglo I-II d. C.

¹³⁷ MOUNTHINO, A., *Coleções*, p. 340, 104 125.

¹³⁸ BOUCHER, St., *op. cit.*, 1971, pp. 154-155.

¹³⁹ CARANDINI, A y RICCI, A., *op. cit.*, 1985, Tav. 32, n.º 5.2.

¹⁴⁰ MEZQUÍRIZ IRUJO, M.ª Á., *Los bronzes romanos en España*, catálogo, 1990, p. 277, n.º 216; y *op. cit.*, 2009, p. 166, n.º 66.

¹⁴¹ Castejón, *Cuatro milenios de Historia*, 2002, catálogo, p. 232, n.º 3.7.

18. Tapadera (*operculum*). Procede de la ciudad de *Andelo*. Tiene forma circular, horizontal, con sencilla decoración de círculos concéntricos incisos rodeando un hueco esférico, realizado con mucho esmero. El borde está levantado. Estas características pueden corresponder a la tapa de un tintero. Recuperada en las excavaciones de 1943-1944.

Dimensiones: diámetro 7,2 cm. Cronología: siglo I-II d. C.

19. Tapa de jarro de bronce, con pico vertedor. Procede de la ciudad de *Andelo*.

Dimensiones: alto 8,1 cm. Cronología: siglo I-III d. C.

20. Tapa de jarro, con el metal completamente alterado. Procede de la excavación de la catedral de Pamplona¹⁴². En la parte superior tiene un pequeño pomo esférico.

Dimensiones: largo 8 cm. Cronología: siglo II d. C.

21. Tapa decorada con una figura de perro en actitud de andar. Procede de la ciudad romana de *Andelo*. Está bien realizada y en marcado relieve. Bordeando la pieza una cinta plana, también en relieve, interrumpida por dos círculos con un motivo cruciforme inciso.

Dimensiones: ancho máximo de 4,3 cm. Cronología: siglo II d. C.

22. Tapa de cajita. Se compone de una lámina circular rodeando una decoración de foliáceas, con los espacios intermedios rellenos de pasta vítrea. Al centro un pomo en forma de pato.

Procede de las excavaciones de la catedral de Pamplona.

Dimensiones: diámetro 3,2 cm. Cronología: siglo IV d. C.

23. Elemento de forma esférica, liso en su cara exterior, teniendo solamente un ligero cordón de resalte. Al interior presenta por debajo del borde una gruesa lámina situada en sentido vertical y terminada en dientes de sierra. Parece que se trata de una tapadera. Procede de la *villa* de Arellano.

Dimensiones: diámetro 6,4 cm. Cronología: siglo III d. C.

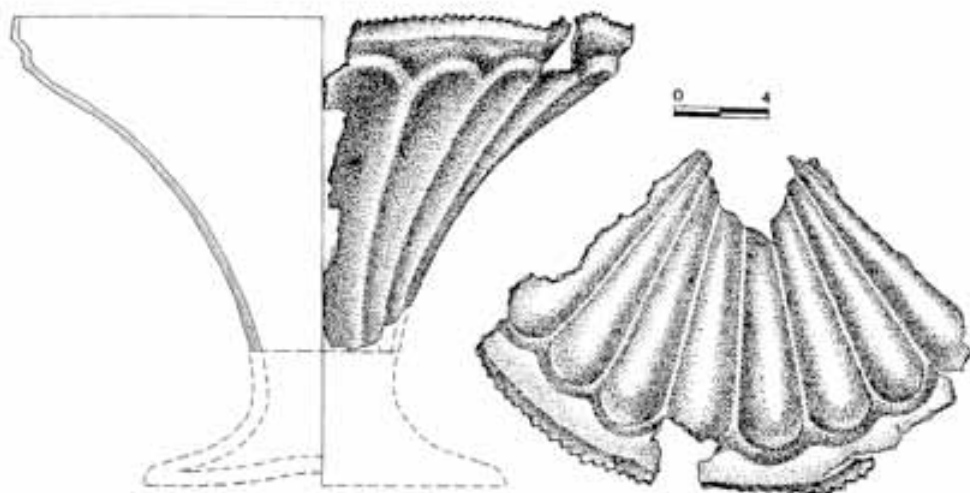
24. Cuchara de pared gruesa. El asa tiene sección esférica. Procede de la catedral de Pamplona¹⁴³.

25-27. Tres faleras en forma de pelta con los brazos separados. Las dos primeras tienen las extremidades bífidas. Proceden de la excavación de la catedral de Pamplona¹⁴⁴.

¹⁴² Catálogo de la exposición, *op. cit.*, 1993, p. 14.

¹⁴³ *Ibidem*, p. 14.

¹⁴⁴ *Ibidem*, p. 14.

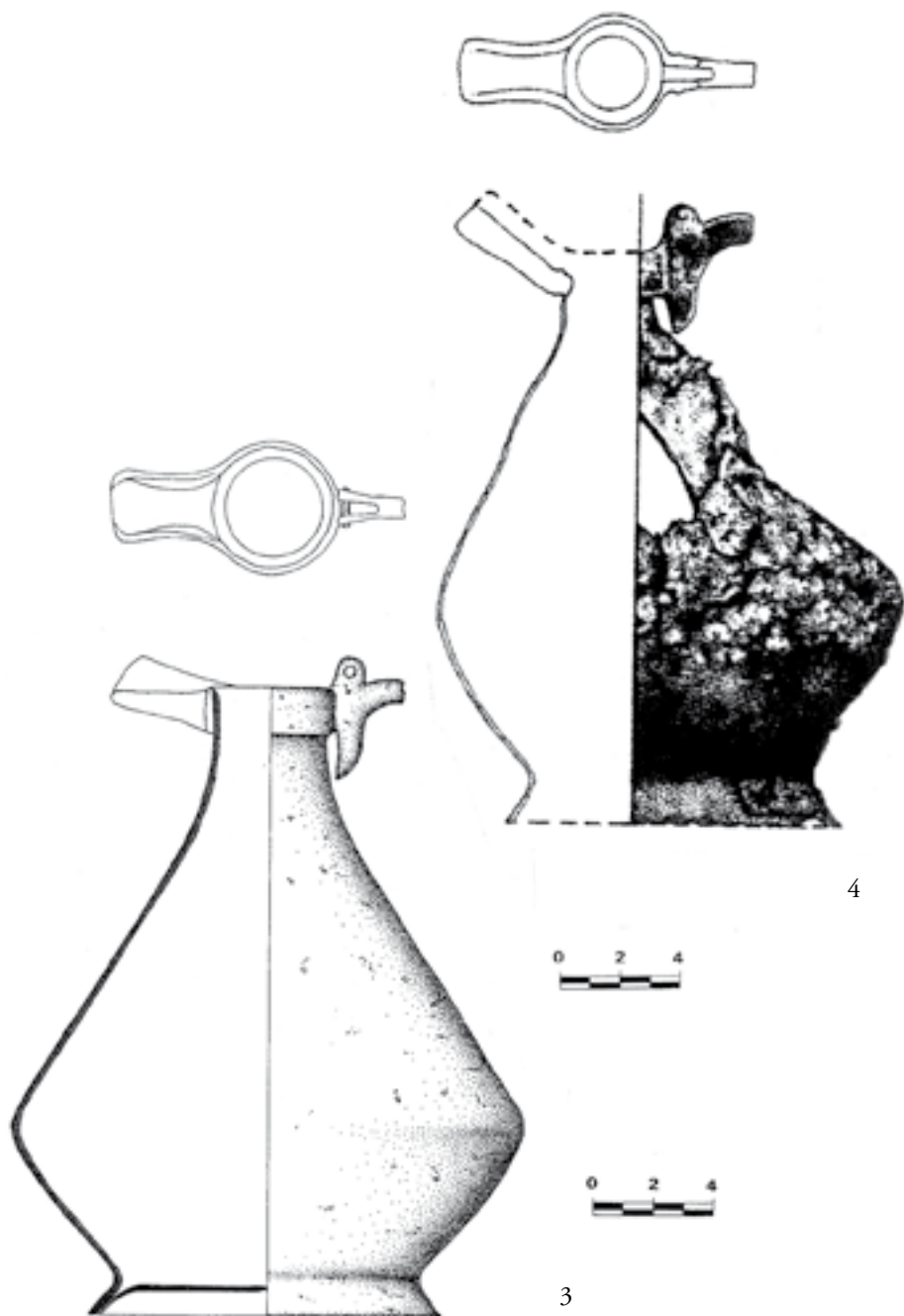


1





2

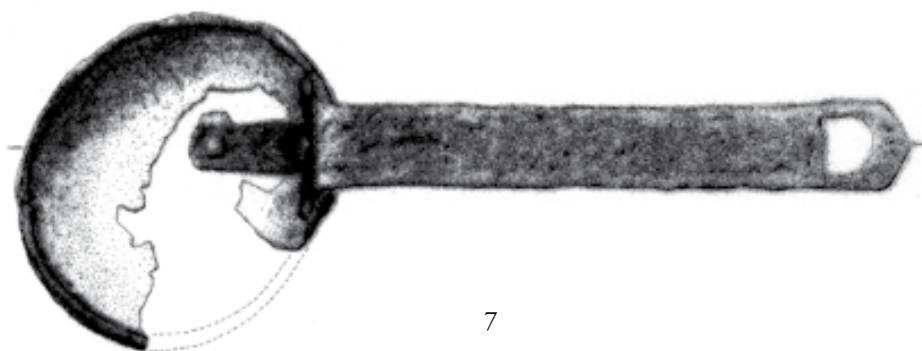




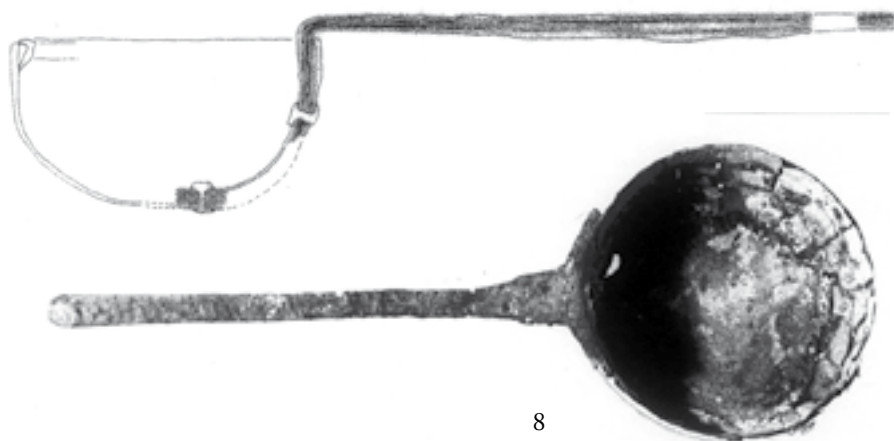
5



6



7



8



9



10



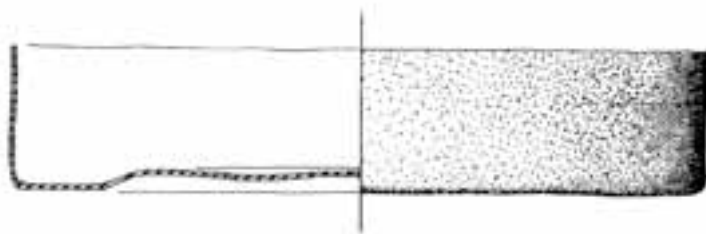
11



12



13





16



17



18



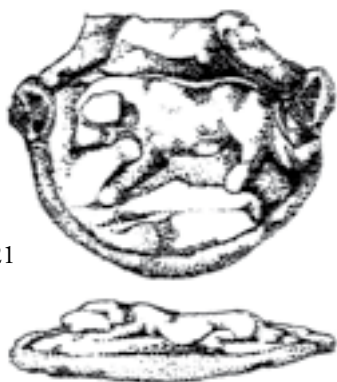
19



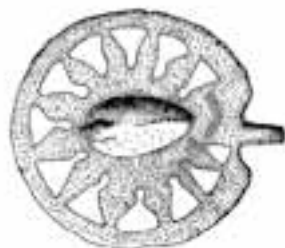
20

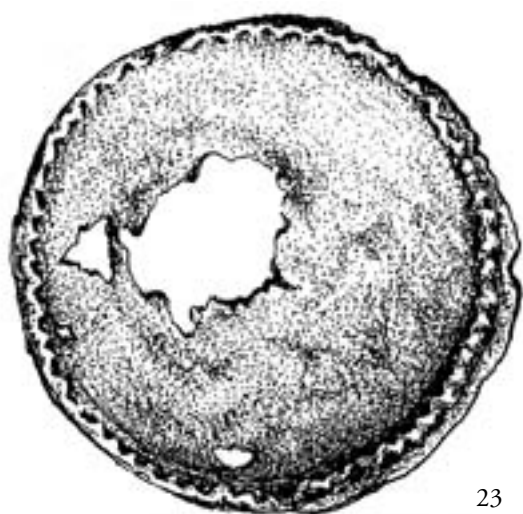


21



22

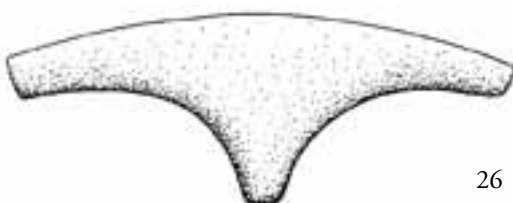




23



25



26



27



24



Atalajes de carro y caballo (páginas 107 a 110)

1. Pasarriendas de carro. Procede de la *villa* de Arellano. El cuerpo es trapezoidal de base cuadrada, decorada con una cinta ondulada en relieve. Está coronado por una esfera achatada, que lleva en su parte superior un motivo cruciforme rehundido. Pieza ornamental y utilitaria que por sus características puede asimilarse a modelos tardíos¹⁴⁵.

Dimensiones: altura 14,6 cm. Cronología: siglo III d. C.

2. Figura zoomorfa realizada a la cera perdida. Representa un cuerpo de caballo. Podría ser un hipocampo. En la cabeza los ojos están marcados por tres círculos concéntricos incisos y el hocico es alargado. La boca está marcada por dos trazos horizontales, de donde salen pequeños trazos señalando los dientes. Tiene orejas separadas, rectas y dos pequeñas patas delanteras que terminan en sendas pezuñas. Sobre el cuello, cuerpo y cola tiene líneas paralelas de incisiones a buril, a modo de escamas. De la parte inferior del cuerpo sale un grueso vástago de hierro, como elemento de sujeción.

Pudo ser utilizado como adorno y aplique de carro. La cola enroscada sobre el lomo presenta signos de desgaste.

Procede de un ajuar de la necrópolis de Otegui, próxima a la antigua *mansio* de *Iturissa* (Espinal), situada en el paso por los Pirineos de la vía romana de Astorga a Burdeos¹⁴⁶.

Dimensiones: longitud máxima de 2,7 cm; grosor máximo de 1,9 cm. Cronología: siglo I d. C.

3. Elemento decorativo del carro. Cabeza y cuello de caballo. Las crines están marcadas. Hocico alargado, ojos incisos, las orejas verticales. Por debajo del cuello sale un grueso aro de sección circular. Procedencia desconocida. Posiblemente pertenece a la colección de la Comisión de Monumentos.

Dimensiones: longitud, 8,2 cm.

4. Fajadura de gancho. Tiene forma cónica alargada con perforación en la parte inferior para la sujeción. En la parte superior cabeza de caballo con ojos, orejas puntiagudas y crines muy marcadas. Debajo del cuello lleva un dedo saliente, en forma curva. Procede de la *villa* de San Esteban de Falces¹⁴⁷.

Dimensiones: alto 6 cm. Cronología: siglo IV d. C.

5. Falera. Disco plano con anilla trapezoidal. Cama lateral del freno¹⁴⁸. Procede de la *villa* de San Esteban de Falces.

Dimensiones: longitud 7,7 cm; grosor 0,4 cm. Cronología: siglo IV d. C.

¹⁴⁵ FERNÁNDEZ DE AVILÉS, A., *Pasarriendas y otros bronzes de carro romanos hallados en España*, A.E.A., 1958, XXXI, p. 3-62; FUENTES, A., "Bronces bajoimperiales en Hispania" en *Los bronzes romanos en Hispania*, 1990, p. 119-120.

¹⁴⁶ PÉREX, M.^a J. y UNZU, M., "Notas sobre la posible localización de Iturissa (Espinal)", *Primer Congreso General de Historia de Navarra, PV*, anejo 7, pp. 553-562 y "Segunda necrópolis de incineración de época romana en Espinal (Navarra)", *TAN*, 22, 2010, pp. 93-114.

¹⁴⁷ FUENTES, A., *op. cit.*, p. 119.

¹⁴⁸ MEZQUÍRIZ, M.^a Á., "La excavación de la *villa* romana de Falces, (Navarra)", *PV*, n.º 122-123, 1971, pp. 49-75.

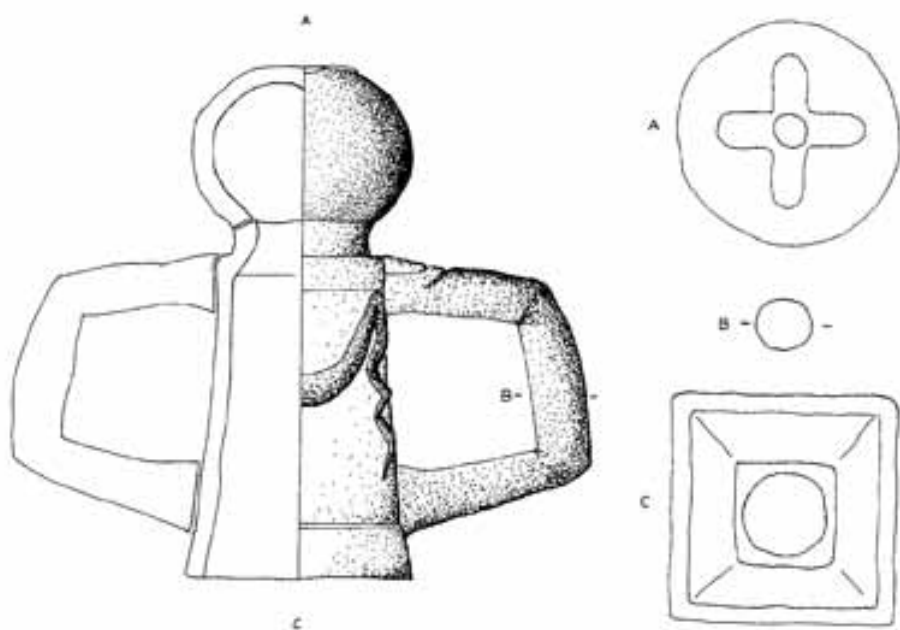
6. Pieza de adorno del atalaje de un carro. Recuperado en las excavaciones de la catedral de Pamplona. Tiene forma cilíndrica, abierto por la parte inferior y cerrado por la superior, decorada con un motivo decorativo convexo. Entre la parte cilíndrica y la tapa hay una abertura lateral. Se conocen algunas piezas conservadas en el Museo de Córdoba y en el Museo Arqueológico Nacional¹⁴⁹.

Dimensiones: alto 10,7 cm. Cronología: siglo II-III d. C.

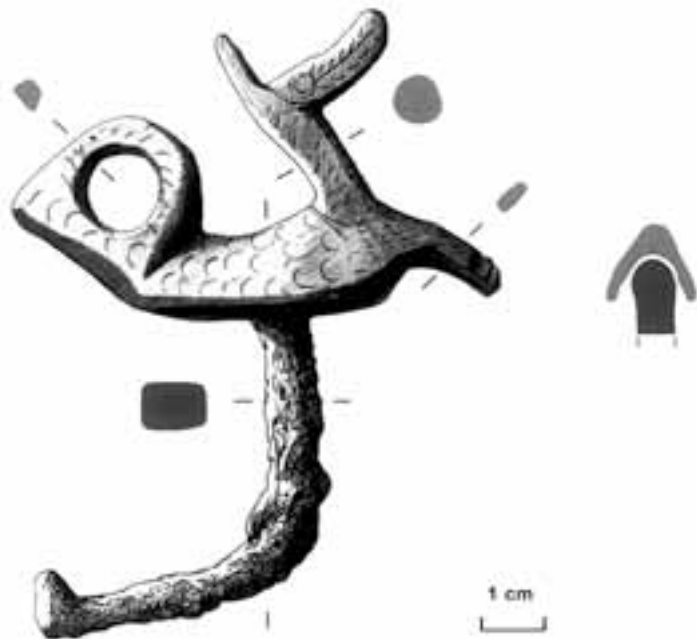
7. Pináculo moldurado, de excelente fundido, roto. Lo hemos interpretado como un elemento de adorno relacionado con el atalaje de un carro. Procede de la *villa* de Arellano.

Dimensiones: alto 7 cm; grosor 0,8 cm por la parte inferior. Cronología: siglo II-III d. C.

¹⁴⁹ *Los bronzes romanos en España*, 1990, p. 320, n.º 300, n.º 301; GARCÍA y BELLIDO, A., 1949, lám. 332-333.



1





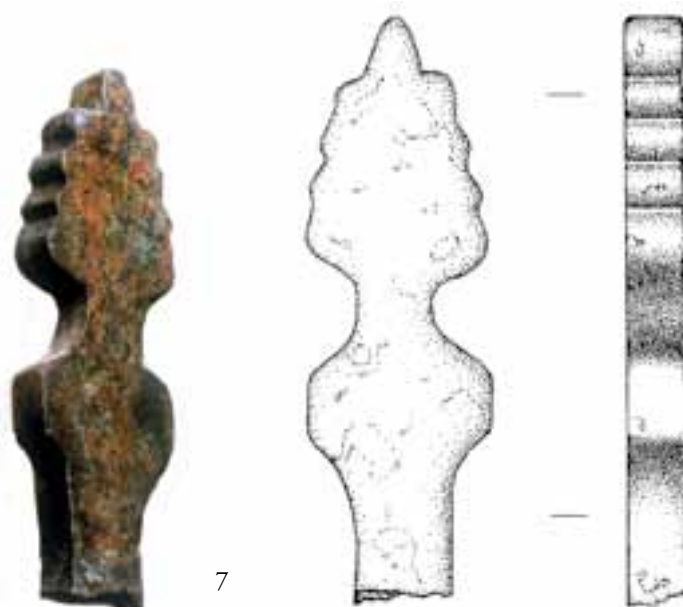
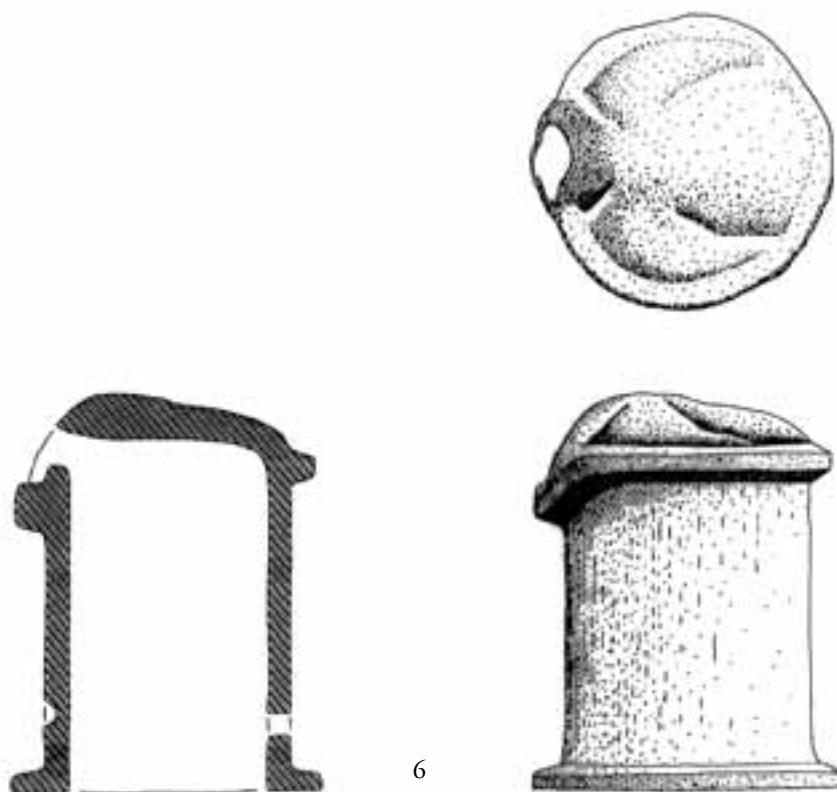
3



4



5



Balanzas (página 112)

1. Balanza de vástago horizontal (*scapus*), dividida en dos brazos de igual longitud, separados por un elemento vertical (*oigum*) moldurado en su parte superior y acabado en una anilla plana. El extremo de cada brazo acaba también moldurado y terminado en una fuerte anilla. De ella colgaban los platillos, sujetos por cadenas. De esta balanza se ha conservado uno de ellos, provisto de cuatro anillas en su perímetro para otras tantas cadenas. Responde al tipo llamado *libra* o *talentum*. Procede de la *villa* del Montecillo de Castejón¹⁵⁰.

Dimensiones: largo total 35 cm; 9,7 cm el vástago vertical; 9,5 cm el diámetro del platillo.

2. Balanza (*libra*) semejante a la anterior y de la misma procedencia¹⁵¹. Dimensiones: largo total 27,5 cm y 5,7 cm el vástago vertical.

3. Balanza (*libra*) procedente de *Pompelo*¹⁵². Uno de los brazos se conserva completo y el otro roto y deformado. Se recuperó uno de los platillos, en mal estado de conservación.

Dimensiones: largo total 15 cm.

4. Balanza de brazos desiguales (*statera*). Procede de la ciudad de *Pompelo*¹⁵³. Consta de una barra rectangular, ancha con tres orificios, de dos de ellos cuelgan unos ganchos para efectuar el peso y un brazo de sección cuadrangular mas largo. Se ha recuperado roto y en mal estado de conservación.

Dimensiones: largo 19,5 cm.

5. Fragmentos de una balanza (*statera*). Procede de la ciudad de *Pompelo*¹⁵⁴. El brazo corto, de sección rectangular, esta provisto de dos gruesas anillas. El brazo largo es de sección cuadrangular y se ha encontrado doblado y roto. Dimensiones: largo total conservado 16 cm.

6. Pesa. Cuerpo de forma cónica y parte superior moldurada. Está atravesada por una perforación vertical. Procede de la *villa* de Arellano.

¹⁵⁰ CASTEJÓN, *Cuatro milenios de Historia*, 2002, catálogo, p. 234, n.º 3.10.

¹⁵¹ *Ibidem*, p. 234, n.º 3.11.

¹⁵² MEZQUÍRIZ, M.ª. Á., *op. cit.*, 1958, fig. 139, n.º 16.

¹⁵³ MEZQUÍRIZ, M.ª. Á., *op. cit.*, 1978, fig. 40, n.º 2.

¹⁵⁴ *Ibidem*, fig. 40, n.º 1.



Actividad técnica (página 114)

1. Espita de bronce, procedente de la *villa* de Arellano¹⁵⁵. Elemento relacionado con la función hidráulica. Por efecto de la oxidación la tapa está soldada al cilindro. En el Museo Arqueológico de Tarragona se conservan dos ingenios semejantes, aunque de tamaño mucho mayor. Proceden de la *villa* des Munts.

Dimensiones: alto 10 cm. Cronología: siglo III d. C.

2. Objeto procedente de la ciudad de *Andelo*¹⁵⁶. Conserva el metal en estado excelente debido a una especial aleación. Está formado por un grueso disco, que en su parte exterior presenta un abultado saliente cónico, cóncavo al interior. El disco conserva en su interior un grueso vástago de sección cuadrangular para anclaje. Ha quedado la huella de otros dos. Es decir, tendría tres puntos de anclaje. Desconocemos su función, sin embargo, nos ha parecido conveniente recogerlo en este catálogo.

Dimensiones: diámetro 8 cm. Cronología siglo II d. C.

3. Disco macizo de superficie convexa por una parte y plana por la opuesta. Tiene al centro una perforación cuadrangular. Procede de la ciudad de *Andelo*.

Dimensiones: diámetro 6 cm.

Objetos diversos (página 115)

1. Cíncel. Tiene el extremo cortante y cabeza plana. Procede de la ciudad de *Pompelo*. Dimensiones: largo 10 cm.

2. Pinza con asidero triangular y dos placas rectangulares. Procede de la ciudad de *Cara*. Dimensiones: largo 6,5 cm.

3-5. Anzuelos (*hamus*). Proceden de las ciudades de *Pompelo* y *Andelo*, y de la *villa* de Liédena, lugares próximos a los ríos Arga e Irati donde la pesca sería trabajo habitual. Tienen cabeza plana, vástago recto y punta aguda. Son muy comunes en los yacimientos romanos.

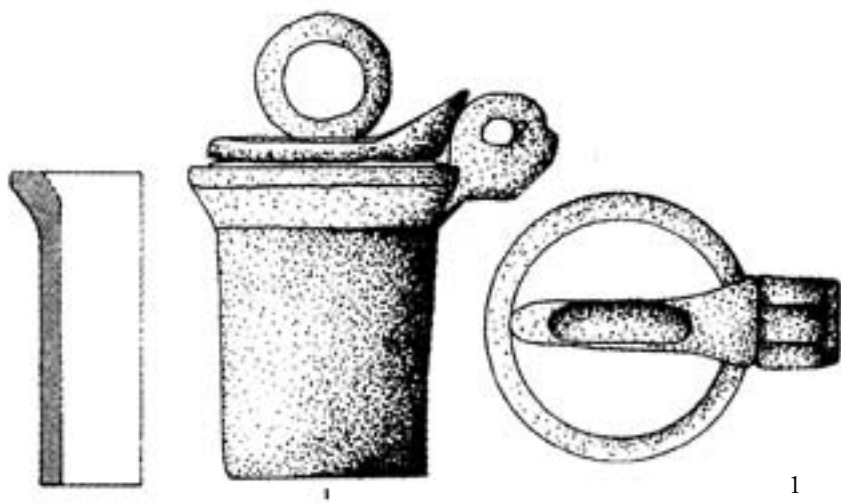
6-9. Ganchos para uso doméstico de distinto tamaño. Se encuentran en *Pompelo*, *Andelo*, *Cara* y en las *villae* de Liédena, Arellano y Falces.

10-17. Diversos tipos de clavos. Eran utilizados en muebles de madera y para la sujeción de objetos de bronce. Su hallazgo es numeroso.

18-21. Aros de diferentes tamaños. Su hallazgo es muy frecuente en los yacimientos de época romana.

¹⁵⁵ MEZQUÍRIZ IRUJO, M.^a Á., *op. cit.*, 2003, p. 117, n.º 38.

¹⁵⁶ MEZQUÍRIZ IRUJO, M.^a Á., *op. cit.*, 2009, p. 179, n.º 116.



Actividad técnica



Objetos diversos

BIBLIOGRAFÍA

- ALARÇAO, J. *et al.*, *Feuilles de Conimbriga*, t. VII, París, 1973.
- ALTADILL, J., *Geografía del país vasco-navarro*, p. 669.
- ARCE, J., *Los bronzes romanos de Hispania*, Madrid, 1990.
- , *El togado romano de bronce hallado en Periarde (Granada)*, 1982.
- ARGENTE OLIVER, J. L. y DÍAZ, A., *Tiermes. Guía del Yacimiento y Museo*, 1996.
- ARMAND-GALLIAT, L., “Patera et casseroles en bronze”, *Gallia*, t. VII, 2, 1949.
- AURRECOECHEA, J., *Los cinturones romanos en la Hispania del Bajo Imperio*, Motagnac, 2001.
- ÁVILA FRANÇA, E., “Objetos de toilette de Conimbriga”, *Conimbriga*, x, 1971, pp. 1-23.
- , “Alfinetes de toucado, romanos y de Conimbriga”, *Conimbriga*, VII, pp. 67-85.
- BALIL, A., “Noticias de arqueología palentina”, *Institución Tello Tellez de Meneses*, n° 44, Palencia, 1980, pp. 13 ss.
- , “Bronce romano del Castillo de Javier”, *Príncipe de Viana*, n° 78-79 (1960), pp. 69-75.
- BELTRÁN, M., “Excavaciones arqueológicas en Fuentes de Ebro”, *Caesaraugusta*, 9-10, 1957, pp. 87-101.
- BELTRÁN DE HEREDIA, J., *De Barcino a Barcinona. Los restos arqueológicos de la Plaza del Rey de Barcelona*, 2001.
- BOROBIA, E. L., *Instrumental médico-quirúrgico en la Hispania romana*, Madrid, 1988.
- BOUBE-PICCOT, Ch., *Les bronzes antiques du Maroc*, t. II, Le Mobilier, Rabat, 1975.
- , *Les chars et l'attelage*, Rabat, 1980.
- BOUCHER, St., *Vienne, Bronzes antiques*. Inventaire des collections publiques francaises, n° 17, París, 1971.
- BOUCHER, St.; PERDU, G.; FEUGERE, M., *Bronzes antiques*, II, Instrumentum, Lyon, 1980.
- CALZA, R. y NASCH, E., *Ostia*, 1959, n° 157, p. 116.
- CARANDINI, A. y RICCI, A., *Settefinestre: Una villa schiavistica nell'Etruria romana*, Módena, 1985.
- CEA BERMÚDEZ, *Sumario de Antigüedades romanas que hay en España*, Madrid, 1832.
- DUVAL, A., “Un tipe particulier de fibule gallo-romaine precose: la fibule de Alesia”, *Antiquités Nationales* 6, 1974, pp. 67-76.
- ESPINOSA, U., *Juridici de la Hispania Citerior y patroni en Calagurris*, Gerión, 1983, pp. 305-325.
- ETENNE, R., *Le culte imperial dans la Peninsule Iberique d'Auguste a Diocletienne*, París, 1958.
- ETTLINGER, E., *Die römischen Fibeln in der Schweiz*, Berna, 1973.
- FERNÁNDEZ DE AVILÉS, A., “Pasariendas y otros bronzes de carro romanos, hallados en España”, *AEsArq.* 1958, pp. 3-62.
- FREMERSDORF, F., *Kölner Jahrb.* 1, 1985, p. 117.
- FUENTES, A., “Los bronzes bajoimperiales en Hispania”, en *Bronzes romanos en España*, pp. 117-135, Madrid, 1990.
- HENKEL, F., *Die Römische Fingerringe in Rheinland*, Berlín, 1913.
- HERAS, C. y BASTIDA, A. B., “Bronzes funcionales, decorativos e indeterminados de Varea”, *Estrato*, n° 1, p. 9. Logroño, 1989.
- HERNÁNDEZ PRIETO, M. A., “Sobre tres piezas de *luctus deliaccus* en el Museo de Zaragoza”, *Boletín del Museo de Zaragoza*, 3, 1984, pp. 161-172.
- ITURRALDE y SUIT, J., *Boletín de la Comisión de Monumentos de Navarra*, 1895, pp. 177-180.
- DI STÉFANO, C. A., *Bronzetti Figurati del Museo Nazionale di Palermo*, 1975, p. 89, t. v. XXIV, n° 157-158.
- ELORZA, J. C., “Dos notables esculturas del País Vasco-Navarro”, *PV*, n° 134-135, 1974, pp. 49-54.
- KRUG, A., *Anike Gemmen im Römisch-Germanischen Museum Köln*, 1980, Tf. 79, n° 86, p. 190.
- LEBEL, P. y BOUCHER, St., *Bronzes figures antiques*, París, 1975.
- MARCOS, A. y VICENT, A. M., “Sepulturas romanas de Ucubi, actual Espejo (Córdoba)”, *Homenaje a Samuel de los Santos*, 1998, p. 179, fig. 13.
- MARTÍN-BUENO, M., “Dos osculatorios procedentes de Bilbilis (Calatayud)”, *Pyrene*, 11 1975, p. 161.
- MENDAÑA EGUARAS, J., “Avance al estudio del togado de bronce del Cortijo de Periarde (Piñar-Granada)”, *Cuadernos de Prehistoria de la Universidad de Granada*, 6, 1981, 411 y ss.

- MENZEL, J., *Antique Lampen im Römisch-Germanischen Zentralmuseumj Mainz*, Maguncia 1954.
- MEZQUÍRIZ IRUJO, M.^a Á. “Estudio de los materiales de la villa romana de Liédena (Navarra)”, *Príncipe de Viana*, n° 54 y 55, 1954, p. 29.
- , “Excavación de la villa romana de Falces”, *PV*, 122-123, 1971, pp. 49-75.
- , “La villa romana de San Esteban de Falces (Navarra)”, *Trabajos de Arqueología Navarra*, 1985, pp. 159-164.
- , *La excavación estratigráfica de Pompaelo*, I, Pamplona, 1958.
- , *Pompaelo*, II, Pamplona, 1978.
- , “Hallazgo de un *calceus* de bronce en Santacara (Navarra)” en *Bronces y Religión Romana. Congreso Internacional de Bronces Antiguos*, Madrid, 1990, pp. 201-307.
- , *La villa romana de Arellano*, Pamplona, 2003, reedición 2008.
- , *Andelo. Ciudad romana*, Pamplona, 2009.
- , “La antigua ciudad de los *carenses*”, *Trabajos de Arqueología Navarra*, 19, 2006, pp. 147-267.
- , “Resultado de las excavaciones arqueológicas en la Catedral de Pamplona”, *III Congreso General de Historia de Navarra*, Pamplona, 1994.
- MORET, J., *Investigaciones*, 1866, p. 18.
- MORGAN, LL., *The Mirrors*, Nimega, 1981.
- MOURINHO, A., *Coleções do Museu Monográfico de Conimbriga*, catálogo, 17.
- MUSEO COMARCAL DEL MARESME, Mataró (Barcelona), n° inv. 50.173.
- MUSEO DE ALBACETE, n° inv. 9.200.
- MUSEO DE LEÓN, n° inv. 759.
- PALOL, P., “Algunas piezas de adorno de arnés de época tardorromana e hispano-visigodas”, *A.E.A.* XXV, 1952, pp. 297-319.
- PARIS, P., *Fouilles de Belo (Bologna, province de Cádiz)*, Burdeos, 1926.
- PÉREX, M.^a J. y UNZU, M., “Notas sobre la posible localización de *Iturissa* (Espinal, Navarra)”, *Primer Congreso General de Historia de Navarra*, anejo 7, 1987, pp. 553-562.
- , “Figura de Bronce hallada en Espinal (Navarra)” en *Bronces y Religión Romana, Actas del XI Congreso Internacional de Bronces Antiguos*, Madrid, 1990, pp. 337-343.
- RAMOS, R., *El Museo Arqueológico de Elche*, 1987.
- RASCÓN MARQUÉS, S., *COMPLVTVM*, catálogo de la exposición, Alcalá de Henares, 1998.
- RODÁ, I., “Bronces romanos en la Hispania Citerior”, en *Bronces romanos en Hispania*, Madrid, 1990, pp. 71-80, n° 29.
- SANTOS GENER, S. DE LOS, *Guía del Museo Provincial de Córdoba*, 1950-51, p. 155, lám. XXV, n° 40, n° inv. 2.689.
- SPAGNOLIS, M. DE, CAROLIS, E., *Museo Nazionale Romano. I Bronzi*, IV, 1, Le lucerne, Roma, 1983.
- STRONG, E., *La escultura romana de Augusto a Constantino*, 1923.
- UTRILLA, P., “El yacimiento de la Cueva de Abaunz (Navarra)”, *TAN*, 3, pp. 203-358.
- VICENT, A. A. y MARCOS, A., “Sobre los bronce romanos del Museo de Córdoba”, *XI Congreso de Bronces Antiguos*, Madrid, 1990.
- WIELOWIEJSKIJ. “Quelques aspects des recherches sur la vaseille romaine en bronze en Espagne a l'epoque du declin de la Republique et la debut de l'empire”, en *Bronces y religión romana. Actas del XI Congreso Internacional de Bronces Antiguos*, Madrid, 1990, p. 472, fig. 5.

RESUMEN

Catálogo de bronceos romanos recuperados en el territorio de Navarra

El catálogo de bronceos romanos recoge los objetos recuperados en territorio de Navarra (España). La mayor parte han sido hallados en excavaciones arqueológicas. Están ordenados por tipos: inscripciones, estatuaria, apliques decorativos, objetos de adorno personal, utillaje doméstico, atalajes de carro y caballo, balanzas, etc.

Su objetivo es ofrecer a los investigadores los hallazgos realizados, con su descripción y cronología para que puedan servir como elementos de comparación y referencia.

Palabras clave: bronceos romanos; catálogo; Navarra; inscripciones; estatuaria; apliques decorativos; objetos de adorno personal; utillaje doméstico.

ABSTRACT

The Catalog of Roman bronzes recovered in the territory of Navarra

The Roman bronzes catalog includes objects recovered in the territory of Navarra (Spain). Most have been found in archaeological excavations. They are sorted by type: inscriptions, statues, wall decorations, objects of personal adornment, home tools, car and horse harnesses, scales, etc.

Keywords: Roman bronzes; catalog; Navarra; inscriptions; statues; wall decorations; objects of personal adornment; home tools.