

Boletín de la Asociación Provincial de
Museos Locales de
Córdoba



nº 11 • año 2010

Índice

Pág.

Memoria de la Asociación correspondiente al año 2010

Fernando Leiva Briones. *Secretario de la Asociación* 9

Museos

Belmez. Museo Histórico y del Territorio Minero

Manuel Cano García, *Director del Museo* 27

Cabra. Museo Arqueológico Municipal

Antonio Moreno Rosa, *Director del Museo* 37

Cañete de las Torres. Museo Histórico Municipal

M^a José Luque Pompas, *Directora-Conservadora del Museo* 51

Lucena. Museo Arqueológico y Etnológico

Daniel Botella Ortega, *Director del Museo y Arqueólogo Municipal* 63

Montilla. Museo Histórico Local

Francisco J. Jiménez Espejo, *Director del Museo Histórico Local y
Presidente de la Asociación de Arqueología Agrópolis* 83

- La lápida paleocristiana de Achilles

Matilde Bugella Altamirano, *Licenciada en Geografía e Historia
y Profesora de Enseñanza Secundaria* 91

Montoro. Museo Arqueológico Municipal

José Ortiz García, *Director del Museo* 103

- Museo Arqueológico Municipal de Montoro

José Ortiz García, *Director del Museo* 111

- Museo de Pintura Antonio Rodríguez Luna de Montoro

José Ortiz García, *Director del Museo* 115

Peñarroya-Pueblonuevo. Museo Geológico Minero	
Miguel Calderón Moreno, <i>Director del Museo</i>	121
Priego de Córdoba. Museo Histórico Municipal	
Rafael Carmona Ávila, <i>Director del Museo y Arqueólogo Municipal</i>	131
Puente Genil. Museo Histórico Local	
- La Sección de Etnografía del Museo de Puente Genil:	
La industria del membrillo como signo de identidad	
de un pasado industrial	
Francisco Esojo Aguilar, <i>Museo de Puente Genil</i>	173
Rute. Museo del Anís	
Anselmo Córdoba Aguilera, <i>Director del Museo</i>	189
Santaella. Museo Histórico Municipal	
Juan Manuel Palma Lucena, Joaquín Palma Rodríguez,	
Juan Manuel Palma Franquelo; <i>Equipo Directivo del Museo</i>	201
Torrecampo. Museo PRASA	
Juan Bautista Carpio Dueñas, <i>Director del Museo</i>	213
Villa del Río. Museo Histórico Municipal	
M ^a de los Ángeles Clémentson Lope, <i>Conservadora del Museo;</i>	
Francisco Pérez Daza, <i>Técnico del Museo;</i>	
Bartolomé Delgado Cerrillo, <i>Técnico del Museo</i>	239
- Pedro Bueno, un centenario a la espera de un museo	
Miguel Clémentson Lope, <i>Universidad de Córdoba</i>	249
Villanueva de Córdoba. Museo de Historia Local	
Silverio Gutiérrez Escobar, <i>Director del Museo</i>	261
Villaralto. Museo del Pastor	
Francisco Godoy Delgado, <i>Director del Museo</i>	267

Asociaciones y Colaboraciones

Hermes y la Tortuga

Santiago Cano López, *Doctor en Filología Clásica* 301

Publicación de memorias y artículos

Recomendaciones para la presentación de la memoria
y de los artículos de investigación 309

Museos



Priego



Priego de Córdoba

Museo Histórico Municipal

Rafael Carmona Ávila

Director del Museo

Arqueólogo Municipal

Memoria de gestión de 2010

I. Introducción

La importancia de este año para el proyecto de nueva sede del Museo Histórico Municipal ha sido fundamental. A lo largo del mismo se han presentado los proyectos básico y de ejecución de las nuevas instalaciones y se ha culminado el penoso y largo proceso de expropiación necesario para conseguir la disponibilidad de todo el suelo a intervenir como espacio público. La puesta en marcha de nuevo, tras un desesperante proceso, de la Oficina Técnica del Plan Especial de Protección, Reforma Interior y Catálogo del Centro Histórico ha permitido contar, una vez más, con el apoyo de la arqueóloga de dicha oficina al Servicio Municipal de Arqueología, integrado en el Museo. Por lo demás, los trabajos de actualización del inventario de fondos, no finalizados, junto a un presupuesto cada vez más reducido debido a la crisis global, caracterizan un año sin duda singular para la institución, y que nos ha situado en la línea de salida de la carrera que deber terminar con el corte

de la cinta de las nuevas instalaciones el día de la inauguración. Buena suerte...

II. Horario y visitas

A) Horario: Durante todo el año el Museo permanece abierto al público en su horario habitual:

Lunes: cerrado

Martes-Viernes:

10h-14h y 18h-20,30h

Sábado: 10h-14h y 17h-19,30h

Domingos y festivos:10h-14h. En los puentes se habilita un horario especial que permite la apertura por la tarde de algunos festivos.

B) Visitantes: El número total de visitantes del año alcanza la cantidad de 7.717 personas (media diaria: 25,1 visitantes), lo que supone un descenso de 1.816 respecto al año 2009 (9.533 visitantes), cuando se consiguió el segundo mejor año de la historia del museo. Las causas hay que buscarlas en la dinámica normal en la secuencia de visitas anuales de una institución de este tipo y en el impacto de la crisis general en el sector tu-

rístico.

El mes con mayor número de visitas ha sido marzo, con 1.182 personas, y el de menos, julio, con 331. El número de grupos ha descendido a 111 (frente a 122 de 2009), aportando 4.282 visitantes al total anual, lo que supone un muy significativo 55,5%. La empresa turística local Paseos Priego, al igual que en los años anteriores, se mantiene a la cabeza con 43 grupos guiados, seguida de lejos por Sural (12 grupos) y Al-Andalus Tour (6 grupos), también empresas locales. El resto de empresas, foráneas, Sun Holidays Tours y Marimartur, aportan 6 y 5 grupos respectivamente. En cuanto a la procedencia de los grupos, la aportación regional es mayoritaria (56 grupos), seguida de la local-provincial (41 grupos) y nacional (6 grupos). Los grupos extranjeros han sido 8, procedentes de USA, Israel y Finlandia. La procedencia no se anota en las visitas individuales.

III. Administración y gestión general del centro

A) Personal: El personal del Museo (laboral, autónomo o becario), a tiempo parcial o con dedicación exclusiva, ha estado constituido por las siguientes plazas:

- Director/Conservador: Arqueólogo Municipal. Todo el año.
- Conserje/vigilante. Todo el año.
- Dolores Luna Osuna (febrero-junio): Contratada con cargo a la subvención anual a museos (2009) de la Consejería de Cul-

tura de la junta de Andalucía. Trabajos de inventario y catalogación de fondos. Cinco meses (febrero-junio).

- Arqueóloga de la Oficina Técnica del Plan Especial del Centro Histórico (Dolores Luna Osuna). A partir de julio, en trabajos puntuales variados de apoyo al museo.
- Lina Morales Reyes (agosto-diciembre): Prestación de servicios con cargo a la subvención de 2010 del Fondo Estatal para el Empleo y la Sostenibilidad Local. Trabajos de inventario y catalogación de fondos. Cinco meses (agosto-diciembre).
- Becas de apoyo al Museo. La beca de este año (dos meses) ha sido concedida a Rafael María Martínez Sánchez, quien, de acorde con las bases de la convocatoria pública efectuada al efecto, ha estudiado una muestra significativa (más de 1000 ítems) de restos óseos de fauna procedentes de contextos medievales urbanos (v. infra).
- Personal en prácticas: Del 2 al 12 de agosto, la estudiante de restauración de bienes culturales, especialidad de arqueología, Laura Dara Mateos Luque (Escuela de Restauración de Pontevedra).
- Limpiadora. Todo el año.
- Otros: Personal de los Servicios Municipales. Ocasional. Marcos Campos Sánchez continúa adscrito a los patronatos municipales como auxiliar.

- Otros: Colaboradores habituales y Voluntarios. Ocasional. Destacamos este año la colaboración de José Aguilera Mengibar, de la Asociación de Amigos del Museo, en trabajos relacionados con la puesta en valor de patrimonio arqueológico (horno medieval cerámico).



Uno de los objetivos del Museo, en relación al personal, es poder concretar y fijar una plantilla estable que se adapte a las necesidades y funciones de la institución

B) Colaboraciones: El Museo, en cuanto institución que trasciende las competencias estrictamente museísticas, mantiene contactos a lo largo del año con otros museos, ayuntamientos, instituciones y diversos colectivos, a los que presta su colaboración en determinadas cuestiones relacionadas con la museología y el patrimonio arqueológico. En 2010, reseñamos las siguientes:

Museos: El Museo sigue perteneciendo a la Asociación Provincial de Museos Locales de Córdoba y parti-

cipando en ella de manera activa. Se asiste a las reuniones convocadas en el año, así como a la celebración conjunta del Día Internacional de los Museos, momento en el que se procedió a la entrega de la Medalla de Oro de la Asociación a Antonio Ángel Sánchez Rodríguez, jefe de servicio de la Delegación Provincial de la Consejería de Cultura, y a José Paniagua Gil, a título póstumo, presidente de la Asociación de Amigos de los Museos de Córdoba.

Se mantiene la colaboración anual del Museo con el Boletín de la Asociación, en este caso el nº 10 perteneciente al año 2009, donde se publica la memoria anual correspondiente.

Se asiste al IV Encuentro de Museos de la Provincia de Córdoba, celebrado en el museo de Santaella y organizado por la Delegación Provincial de la Consejería de Cultura de la Junta de Andalucía.

El Museo presta asesoramiento técnico al Museo de la Almendra, en fase de constitución, en materia de museología. Este museo, situado en las proximidades de la aldea prieguense de Zamoranos, abre sus puertas el 18 de septiembre. Es un museo privado, de la familia Morales (Almendras Francisco Morales S.A.), que se viene dedicando al sector de la almendra desde hace ya un siglo. El museo cuenta con una sala de exposición donde se exhibe diversa maquinaria y se introduce al visitante en el mundo de la almendra: importancia cultural, variedades, cultivo, reco-

gida, elaboración, envasado, comercialización, etc. Cuenta también con una tienda donde se pueden adquirir todos los productos comercializados por la empresa. Este museo, una vez incorporado al registro de museos de la Consejería de Cultura, pasará a convertirse en el quinto museo “oficial” prieguense, lo que, sin duda, consolida a Priego como referente andaluz en la oferta de museos locales. Bienvenido sea, y buena suerte.



Museo de la Almendra, en la aldea prieguense de Zamoranos

Ayuntamientos: Se asesora al ayuntamiento de Alahurín de la Torre (Málaga) en relación a la redacción de cartas arqueológicas municipales. Priego cuenta con este importante documento desde 1999.

Dirección General de Museos y Arte Emergente: La revista MUS-A, editada por la Dirección General de Museos de la Consejería de Cultura de la Junta de Andalucía, solicita al Museo la redacción y envío de un artículo para dicha publicación especializada. Se remite con el título de “Priego de Córdoba, ciudad de museos” y en él se realizan una serie de reflexiones sobre la singularidad museística prieguense, donde se ubican dentro de su Conjunto Histórico tres museos

inscritos en el Registro andaluz de museos: el Museo Histórico Municipal (arqueológico), el Museo Adolfo Lozado Sidro y la Casa-Museo Niceto Alcalá-Zamora y Torres. A estos podríamos añadir un tercero, la Casa-Museo de Castil de Campos, así mismo inscrita en dicho registro, pero ubicada en la Entidad Local Autónoma prieguense del mismo nombre. A estos cuatro museos se puede sumar un quinto museo más, el Museo del Paisaje Español Contemporáneo Antonio Povedano, también dentro de la ciudad, pero que al día de hoy no ha resuelto todavía su estatus administrativo, por lo que permanece fuera del registro mencionado. Todos ellos son de gestión pública, municipal, a excepción de la Casa-Museo de Castil de Campos, perteneciente a una asociación de carácter privado. Además, en este año de 2010 se incorpora a esta lista el ya mencionado Museo de la Almendra, en la aldea prieguense de Zamoranos, también privado y cuya inscripción en el registro de museos se está gestionando.

En la argumentación del artículo, centrado en los tres museos del casco urbano legalmente inscritos, se reconoce la importancia que en tal proceso de formación museística han tenido los siguientes factores, no todos manifestados en sincronía:

- *Sensibilización y demanda social:* En una cultura de ocio y tiempo libre como en la que estamos inmersos, los museos son demandados socialmente como lugares de entretenimien-

to, aprendizaje o simple contemplación estética. La existencia de una Asociación de Amigos del Museo Histórico Municipal es un ejemplo de esta inquietud ciudadana.

- *Necesidad de buscar cauces para afirmar la identidad local:* En los tres museos prieguenses que estamos tratando, su temática está vinculada a la afirmación de valores que se entienden como importantes por parte de la comunidad local. La arqueología, la etnografía y la reivindicación de hijos ilustres de la talla de Niceto Alcalá-Zamora, que alcanzó la Jefatura del Estado durante la II República, son vehículos para buscar y reconocer una señas de identidad propias.
- *Cobertura legal y reconocimiento oficial de los museos locales:* A pesar de la existencia en Andalucía de una ley de Museos desde 1984, no fue hasta once años después cuando se desarrolla el reglamento correspondiente que terminó dando amparo legal a los museos locales prieguenses, junto con el resto de la comunidad autónoma andaluza. A partir de estos momentos se inicia un periodo de consolidación de estas instituciones, lo que ha derivado en un mayor esfuerzo municipal en mantener dichos museos por encima siempre de unos mínimos de calidad.

- *Prosperidad económica:* Se invierte en cultura cuando otras necesidades sociales están mínimamente atendidas. Sin embargo, para ello hay que demostrar voluntad política de hacer las inversiones necesarias y evitar, lo que no siempre es fácil, que el proyecto institucional se politice. Un museo ha de crearse para todos los ciudadanos y no para responder a los intereses de una tendencia política.
- *Incorporación de profesionales al organigrama de los museos:* La especialización a través de la formación académica correspondiente de las personas responsables de la dirección o gestión de los museos se ha entendido como fundamental en el ámbito de la temática de cada institución.



Museo Histórico Municipal. Sala III. Capitel jónico hispanorromano

Ministerio de Cultura: Este ministerio pretende poner en marcha un Portal de Turismo Cultural en el que tengan cabida contenidos relacionados con cultura, patrimonio histórico,

artístico, monumental, archivos, bibliotecas, museos, hemerotecas y demás centros de depósito cultural, conservatorios de música y servicios de bellas artes, que sean de interés para cada una de las comunidades autónomas, con el objeto de su promoción a través de su publicación en dicho Portal de Turismo Cultural. Cada Comunidad Autónoma asumirá la responsabilidad del mantenimiento y actualización de sus contenidos publicados en el portal, así como escoger qué museos, en el caso de nuestro interés, deben incorporarse al proyecto.

Uno de los contenidos demandados es la información sobre los museos y sus colecciones más significativas, descripción, imágenes en calidad, localización, servicios asociados, horarios y tarifas, accesibilidad, y toda aquella información de interés para promocionar el mismo. Por ello, la Dirección General de Museos de la Junta de Andalucía solicita al Museo Histórico Municipal de Priego que remita una información básica sobre dicha institución, así como una ficha de diez de los objetos arqueológicos más representativos de sus fondos.

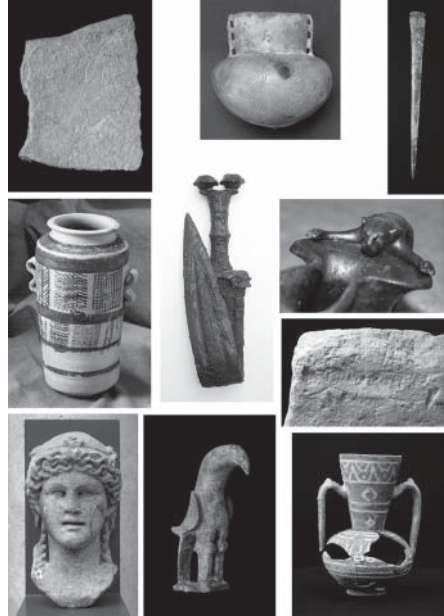
Los objetos escogidos son los siguientes:

- Plaqueta de piedra decorada con la representación de una cabeza con cuello de cabra hispánica, orientada hacia la izquierda. El Pirulejo (Priego). Paleolítico superior. N°R°: 1992/44/1.
- Recipiente cerámico decorado, completo, formado por un cuerpo globular apuntado sobre el que se dispone un cuello cilíndrico de borde recto jalonado de dos sistemas de prehensión y suspensión perforados. Cueva de los Mármoles (Priego). Neolítico. N°R° 2005/45/1.
- Espada estoque de hoja triangular, con placa de empuñadura de tendencia cuadrangular donde engazaría un mango supuestamente de madera u otra materia orgánica no conservada, sujeto por un roblón y dos entalles adicionales. El remate inferior de la empuñadura estaba delimitado por dos pequeños arcos de herradura que han quedado dibujados por los productos de corrosión. Los Barrancones (Priego). Edad del Bronce. N°R° 2006/50/1.
- Espada corta de antenas atrofiadas, de hoja recta con estrías longitudinales marcadas. La guarda es maciza, horizontal, con escotadura. Presenta una decoración damasquinada geométrica típica (círculos). La empuñadura es facetada, octogonal, también con restos de decoración damasquinada. Las antenas son bitroconónicas. Está inutilizada ritualmente. El Pozo –Torre Alta (Priego). Siglo III a.C. N°R° 1994/72/1.
- Recipiente cerámico completo, conservado sin fracturar y eje-

cutado a torno rápido. Cuerpo troncocónico invertido, con pie señalado y hombro carenado. Borde saliente y asas de cinta. Presenta, en ambos lados de la pieza, una profusa decoración geométrica de tonos rojos. Es una forma típica de la producción alfarera de época ibérica. Cortijo del Puerto (Priego). Siglos II-I a.C. N°R° 1988/69/3.

- Jarrito de bronce, de cuerpo piriforme y boca trilobulada. Asa decorada figurada con forma de felino, cuyas patas delanteras se disponen sobre el borde del recipiente, y relieves que representan una cabeza de fauno, un cesto con frutos y un pato. El Granaíno (Priego). Siglo I d.C. N°R° pendiente de revisión.
- Herma decorativa en mármol rosado. Representa una cabeza juvenil, enmarcada por una cabellera de mechones largos y ondulados, y rematada por una diadema con flores. El Alborazor (Priego). Siglos I-II d.C. N° R° 1998/40/1.
- Fragmento de losa funeraria con inscripción del comienzo de un salmo bíblico: *In Domino Confido* (Confío en el Señor). El Arrimadizo (Priego). Siglos VII-VIII d.C. N° R° 1988/78/1.
- Aplique decorativo zoomorfo (ave rapaz). El Palenque (Priego). Siglos X-XI d.C. N°R° 2000/41/(...).

- Jarrita cerámica decorada con cuerpo globular y largo cuello de paredes rectas. C/ San Marcos (Priego). Siglos XII-XIII d.C. N°R° 2006/8/3.



Fondos seleccionados del Museo para su inclusión en el Portal de Turismo Cultural del Ministerio de Cultura

Asociación de Amigos del Museo: Su actividad ha sido nula durante el año, a excepción de la celebración del Día Internacional de los Museos.

Patronato Municipal Víctor Rubio Chávarri: El Museo sigue adscrito a este patronato municipal. El director del Museo forma parte del Consejo General desde su fundación y, a partir de 2008, también de su Junta Rectora, a cuyas reuniones asiste regularmente.

Diputación: La Diputación Provin-

cial copatrocina la edición de ANTIQVITAS, este año correspondiente al número 22.

Consejería de Medio Ambiente:

La dirección del Parque Natural de las Sierras Subbéticas remite al Museo una serie de textos con referencias de tipo arqueológico para su supervisión y corrección, si procediera. El documento forma parte del borrador de una nueva publicación sobre el Geoparque.

Canal Sur TV y otras: Se prepara documentación diversa para el programa Tierra y Mar de Canal Sur sobre dos yacimientos paleontológicos de Priego: Cueva del Grajo II y Sima de Abraham. También se atiende a una televisión local de la Costa del Sol concediendo una entrevista que se emitió por dicha emisora.

Universidades: Se mantienen los contactos habituales con diversas universidades, en especial con el área de Prehistoria de la Universidad de Granada (v. *infra*). Se remite carta de apoyo al “*Campus de Excelencia Internacional en Patrimonio Cultural y Natural*” presentado por las Universidades Andaluzas al Gobierno central.

El director del Museo se incorpora al proyecto pendiente de autorización “Las villas romanas de la Bética”, cuyo investigador principal es Rafael Hidalgo Prieto, profesor de la Universidad Pablo de Olavide. El objetivo es incorporar a dicho proyecto toda la información alusiva a la *villa* romana de Priego, excavada en 2007 por el Museo (Servicio Municipal de Arqueología).

Grupos GESP y G40: Este año se ha mantenido una reunión convocada por el arqueólogo provincial Alejandro Ibáñez Castro (Delegación Provincial de Cultura de la Junta de Andalucía) con ambos grupos de espeleología, con asistencia del director del Museo (arqueólogo municipal), a fin de concretar el procedimiento de comunicación de los hallazgos arqueológicos casuales, tras la nueva Ley 14/2007 de Patrimonio Histórico de Andalucía, así como fijar las posibles bases futuras de colaboración entre la Administración regional y ambos colectivos. El objetivo perseguido por la Consejería de Cultura es rentabilizar al máximo el trabajo de dichos grupos y que se incorpore, previo acuerdo de ambas partes y en lo referente al Patrimonio Arqueológico, al archivo de la Administración competente. Estos documentos se convertirán, sin duda, en importantes activos para la protección, investigación, conservación y difusión de dicho patrimonio.

El Museo, a petición del grupo G40, realiza gestiones con el departamento de Ciencias de la Antigüedad y la Edad Media de la facultad de Filosofía y Letras de Córdoba de miras a la localización del legado documental del arqueólogo Juan Bernier que pudiera tener referencias a los yacimientos en cueva de la provincia de Córdoba.

También, el mismo grupo G40 continúa con su labor incansable de elaboración de topografías de las cavidades catalogadas. Algunas de ellas son yacimiento arqueológico, por lo

que contar con esta documentación es una herramienta de gran importancia para el conocimiento de la ocupación humana de las cuevas naturales. Este año se realiza, por ejemplo, la topografía de la cueva de la Detrita, significativa cavidad funeraria de la prehistoria reciente.

Durante una exploración del G40 a la sima de los Cráneos de la cueva de Cholones se comprueba que el gours funerario neolítico se encuentra activo, con agua. Éste fue su estado durante el proceso de carbonatación de los huesos humanos y ajuar funerario que se encuentra depositado en los fondos del Museo y que forma aparte de los fondos fundacionales del mismo (anteriores a 1983). También en esta misma cueva de Cholones se localiza, en las nuevas galerías, un nuevo fragmento de cráneo humano, que se deja "in loco".



Cueva de Cholones. Sima de los Cráneos, con restos óseos humanos conservados bajo el agua. Foto: G40

El grupo GESP, aunque sin confirmación arqueológica posterior, descubre en la Cueva de la Murcielaguina nuevo arte rupestre (no naturalista), trazado a carbón, y restos de trigo carbonizado, de posible adscripción prehistórica.

Varios: El Museo ha atendido cualquier consulta relacionada con sus competencias provenientes de cuantos colectivos o particulares lo han solicitado, en su deseo de ser una institución al servicio de la sociedad. Así, distintos ciudadanos interesados en alguna cuestión relacionada con el patrimonio arqueológico, estudiantes universitarios, opositores, etc. han sido atendidos en sus demandas de información o colaboración de diversa índole. Destacamos aquí la propuesta presentada por Encarnación Porras y María Jesús Montes para desarrollar un taller dedicado a público infantil bajo la denominación "*Jugar a ser arqueólogo*" y que fue informado favorablemente por el Museo antes de su aprobación definitiva por el Área de Cultura del Ayuntamiento. El taller dio comienzo en otoño y continúa durante 2011. También, el director del Museo colabora en la difusión de la plataforma ciudadana *Salvemos los Arrabales* de Córdoba, cuyo objetivo es conservar parte del legado medieval urbano andalusí de esta ciudad, sistemáticamente destruido por los intereses urbanísticos de un mal entendido desarrollo descontrolado y deshumanizado.

C) Instalaciones: Se continúan dando pasos importantísimos en pro de la consecución de la nueva sede

del Museo. Este año se consigue la totalidad del suelo necesario y se presentan los proyectos arquitectónicos básico y de ejecución, redactados por los arquitectos Carlos y Gonzalo Díaz-Recasens, que son informados favorablemente, con algunos reparos subsanables, por la Consejería de Cultura, la Consejería de Vivienda y Ordenación del Territorio y el Ayuntamiento de Priego. Del proyecto básico se realiza una exposición pública, el día 28 de mayo, en la sede actual del Museo. El director del Museo y Arqueólogo Municipal asiste a diversas reuniones técnicas sobre el particular, tanto en las consejerías y delegaciones provinciales de Cultura y Vivienda y Ordenación del Territorio como en el ayuntamiento de Priego, así como a la Comisión de Seguimiento donde se efectuó la aprobación definitiva del proyecto, en la Delegación Provincial de Vivienda y Ordenación del Territorio, de la que forma parte.

Durante las sesiones de trabajo previas al inicio de la redacción de dichos proyectos, la dirección del Museo entregó a los arquitectos redactores los requisitos mínimos espaciales que habrían de tener las diferentes instalaciones de la institución, así como su distribución, tanto las de uso restringido como las áreas de exposición permanente de las colecciones. En líneas generales se ha realizado un esfuerzo por atender esta demanda que, si bien se ha logrado en buena parte de las áreas restringidas, no lo ha hecho en las de exposición, donde los 850 m² mínimos demandados no se han conseguido. La causa de

esta reducción ha sido, principalmente, la necesidad de incluir un segundo cuerpo de escalera, legalmente obligatoria, y la pérdida causada por la adaptación de la fachada del molino conservada (dos plantas) al nuevo interior diseñado (tres plantas). Es evidente que habrá que renunciar a una parte del programa museográfico, pero con la firme voluntad de optimizar el espacio final disponible.

El Proyecto, de modo muy sucinto, queda como sigue:

- *Edificio 1 (Molino de los Montoro)*
Salas de exposición permanente (tres plantas): Arqueología de la Ciudad, Arqueología del Territorio y Etnografía. Tienda del Museo.



Molino de los Montoro. El derrumbe de parte de la cubierta se ha producido en 2010

- *Edificio 2 (Anexo Carnicerías)*
Edificio administrativo: Despachos, almacenes y laboratorios.
- *Edificio 3 (Quinta del Recreo)*
Aula didáctica, sala de audiovisuales, biblioteca y sala de exposiciones temporales.

Todas estos edificios quedan



Edificio anexo a Carnicerías



Quinta del Recreo de Castilla

interconectados a través de una serie de modulaciones espaciales que ponen los edificios en relación con los accesos al Conjunto Histórico urbano y al Recreo de Castilla, jardín romántico del siglo XIX que pasa a configurarse como zona verde anexa al Museo, plenamente integrada en el mismo.

De manera paralela al programa arquitectónico se ha continuado avanzando en la redacción del proyecto museológico. En este sentido, el 22 de junio se presenta, en la Facultad de Bellas Artes de Granada, el trabajo realizado por alumnos del máster de Museología de dicha universidad (v. Memoria 2009), a la que el director del Museo asiste de forma activa, junto con el titular de la colección etnográfica Marcos Campos. Aunque este proyecto académico sólo afectaba a la sec-

ción de Etnografía, se incorporará en el porcentaje que se considere oportuno al proyecto real definitivo, una vez se ha conocido en 2010 la propuesta final arquitectónica, desconocida por los alumnos del máster en el momento de elaborar su trabajo.

En conclusión, el Museo, tras varios lustros demandando una sede propia, se halla en una coyuntura inmejorable, previa a lo que deberá ser el inicio de las obras en 2011 y su finalización teórica a finales del año siguiente. Nunca estuvimos tan cerca.

Mientras, el proceso administrativo sigue su curso y desde la institución se sigue trabajando en los contenidos museográficos, revisando fondos y diseñando los recursos que se utilizarán.

Museografía: Se realiza una remodelación parcial de la Sala III del Museo, necesaria para albergar la instalación del mosaico que se termina de restaurar este año y que procede de la *villa* romana de Priego (c/ Carrera de las Monjas, 3) excavada en 2007. Para conseguir el espacio necesario se retiran los paneles informativos dedicados a las técnicas edilicias de época romana.



Museo. Sala III. Reordenación parcial tras la colocación de mosaico

Legado María Dolores Asquerino: Tras el fallecimiento en 2007 de esta investigadora y profesora universitaria tan vinculada a la prehistoria prieguense, a lo largo de este año tiene entrada en el Museo el grueso (hay un lote anterior, de 2008) de lo que pasa a denominarse “Legado María Dolores Asquerino”, constituido por papeles y documentos varios, objetos personales y su biblioteca particular especializada, de más de 1.000 volúmenes. El Museo agradece a Ramón Asquerino Fernández-Ridruejo, hermano de María Dolores, la deferencia demostrada, en el convencimiento de que esta donación beneficia a una población tan querida por ella y será un lazo permanente a su memoria.



Parte del Legado María Dolores Asquerino en el momento de su traslado a Priego desde Córdoba

Los materiales arqueológicos que esta investigadora conservaba en su despacho del Área de Prehistoria de la Facultad de F^a y Letras de Córdoba (campana Pirulejo 1991), así como otros conjuntos que se hallaban en su domicilio particular (viviendas de Córdoba y El Tarajal), a excepción de lo ya entregado en 2008, también son depositados este año en el Museo. No se registran, al quedar pendiente su

análisis, inventario y regularización.

Varios: Se realiza una obra de restauración de las cubiertas del edificio actual sede del Museo, con eliminación de goteras y filtraciones de aguas y sustitución de parte de la montera del patio interior columnado.

Se dota de estanterías el almacén exterior del museo (Escuela Taller) que ya está parcialmente operativo este año, corrigiéndose también algunas deficiencias en el mismo como la entrada de agua desde la fachada exterior, como ya ocurriera en 2009, por el mal estado de un bajante, que se subsana. En este almacén se deposita el Legado María Dolores Asquerino (v. *supra*) así como alguna maquinaria e instrumental de laboratorio que no puede instalarse en la sede actual.



Detalle del almacén exterior del Museo. Biblioteca del Legado María Dolores Asquerino

Por último, se realizan trabajos de mantenimiento del sistema informático del Museo y rastreado de virus.

IV. Gestión de fondos

Ingreso de materiales: En 2010 han ingresado en el Museo 26 lotes,

desde 2010.1 (9 de febrero) hasta 2010.26 (25 de noviembre). Después de 2007 (24 lotes) constituye el año con menor número de entradas, aunque este dato, tal como apuntábamos en el Memoria de 2007, ha de tener una lectura positiva al haberse reducido con el paso de los años los depósitos efectuados por particulares, debido al mayor nivel de concienciación adquirido por la ciudadanía en relación a la protección de su Patrimonio Arqueológico. Por el contrario, las entradas de conjuntos contextualizados procedentes de excavaciones arqueológicas se mantienen, en función de la dinámica inicia-

da en 1989 con la creación del Servicio Municipal de Arqueología.

Entre los registros anotados durante el año, destacamos los siguientes:

- 2010/1/1-17: Diversas Procedencias (sin concretar). Lote de 17 monedas: 14 maravedíes resellados (siglo XVII) y 3 romanas. De estas últimas destacan por su relativa buena conservación dos atribuidas a Constante I y Constancio II (siglo IV).
- 2010/2/1-2: Torreón del Esparragal. Calcolítico. Fragmento de brazalete (caliza) y azuela fragmentada (fibrolita), ambas trabajadas con la técnica



Moneda romana bajoimperial. Procedencia desconocida



Torreón del Esparragal. Fragmentos de brazalete y azuela. Calcolítico

de la piedra pulida.

- 2010/4/1: El Valle-Abuchite (Luque). Edad Media cristiana (siglos XIII-XIV). Sello de bronce completo, 34 mm x 34 mm, formado por una placa cuadrangular lobulada en sus cuatro lados y un pequeño asa a modo de asidero. El motivo principal del sello, una vez estampado, es un escudo castellano con león rampante a la izquierda, con la leyenda alrededor: + S(igilum) ALFONSO FERNANDES. En los lóbulos, cuatro manos abiertas. Se trata de un buen ejemplar de este tipo de sellos medievales, procedente de uno de los mejores yacimientos arqueológicos medievales cristianos de la comarca, citado en las fuentes bajomedievales como castillo del Valle y cuya cultura material está bien representada en los fondos del Museo.



El Valle-Abuchite. Sello medieval

- 2010/5/1-2: Cañoscorrientes. Edad Media islámica (Siglos VIII-IX d.C.). Dos feluses andalusíes de época emiral.
- 2010/10/1: Cueva de la Majá del Caldero. Neolítico. Vaso cerámico de perfil completo, con galbo globular y cuello cilíndrico, con asa de pico vertedor. Altura: 105 mm. Presenta decoración incisa en la parte superior del galbo y en el borde, con una sucesión de triángulos rellenos de líneas paralelas. Este recipiente fue localizado en 2009 durante una exploración de la cavidad por el grupo espeleológico G40, aunque su recogida no se ha realizado hasta 2010, previa autorización de la Delegación Provincial de la Consejería de Cultura de la Junta de Andalucía.
- 2010/14/6: Procedencia desconocida (comarca de Priego). Edad Media islámica (¿siglos XI-XII?). Plomo monetiforme circular de pequeño tamaño (13 mm), con leyenda en árabe por ambos lados. Puede tratarse de un talismán.
- 2010/16/(...): Cenaoscura. Edad Media islámica (siglos IX-X d.C.). Fragmentos cerámicos.
- 2010/17/(...): Sierra Leones. Edad Media islámica (siglos IX-X d.C.). Fragmentos cerámicos y otros.



Plomo monetiforme. Posible talismán



Sierra Leones. Fragmento cerámico decorado con la técnica del verde manganoso

(Actividad Arqueológica Preventiva) realizada en el solar de referencia por la arqueóloga María José Asensi Llácer. La cultura material de mayor interés del conjunto pertenece a una unidad sedimentaria de época almohade con un alto contenido de fragmentos cerámicos, sin duda la de mayor calidad, para esta época, de las documentadas intramuros de la medina islámica de madinat Baguh (Priego de Córdoba), cuyos depósitos sedimentarios de mayor potencia vienen apareciendo preferentemente en los arrabales. A destacar, por su escasa frecuencia en Priego, algunos fragmentos decorados con técnica mixta (cuerda seca parcial y esgrafiado).

- 2010/17/34: Sierra Leones. Edad Media islámica (siglos IX-X d.C.). Fragmento cerámico perteneciente a un pequeño ataífor o jofaina de base plana, decorado con la técnica del verde-manganeso. Su interés estriba en que podría tratarse de un ejemplar de cronología muy temprana para este tipo decorativo (entre finales del siglo IX y la primera mitad del siglo X).
- 2010/21/1: Campiña de Córdoba. Alto imperio romano. Fragmento de ánfora con sello (BI).
- 2010/23: C/ Santa Ana, 8. Materiales procedentes de la AAP
- 2010/24/(...): Sierra Leones. Edad Media islámica (siglos IX-X d.C.). Fragmentos cerámicos y otros.

Documentación, Conservación y Restauración: Los materiales de los fondos que han sido sometidos a trabajos de documentación (independientemente del Registro y Catálogo ordinarios), conservación o restauración, han sido los siguientes:

Conservación/Restauración

- Se continúa este año el trabajo iniciado en 2009 de limpieza, pegado y reintegración de lagunas de las cubiertas de *tegulae* de las Tumbas 3 y 6 de la necrópolis de C/ Ramón y Cajal, con destino a su exposición en el edificio construido para la musealización y puesta en valor de dicha intervención (horno de cal y necrópolis hispanorromana). Por Marcos Campos Sánchez.



C/ Ramón y Cajal. Premontaje de tumba hispanorromana

- Finalización de los trabajos de restauración y premontaje, iniciados en 2009, de un mosaico hispanorromano hallado en 2007 en un solar del casco urbano (c/ Carrera de las Monjas, 3). El proyecto ha sido ejecutado por el restaurador David Asencio Padilla y su insta-

lación en la Sala III del Museo se dio por concluida el 13 de febrero.

- Sustitución y mejora del soporte de la *tabella defixionis* expuesta en la Sala IV, a fin de aislar mejor el objeto de la atmósfera de su entorno que podría llegar a afectar las partes metalizadas de su materia prima (plomo).
- La restauradora L. A. T. continúa con la reintegración formal de un grupo de tres tinajas con decoración estampillada andalusí (s. XII-XIII). Pasa el año sin que finalice este trabajo (v. Memoria 2009).

Dibujo de Materiales

- Encarnación Cano Montoro, becaria del Museo en 2009, finaliza ya entrado 2010 los dibujos del material selecto (cerámica medieval andalusí) procedente del Silo 1 de C/ Obispo Pérez Muñoz (2009/7).
- El alfar Wallada de La Rambla (Córdoba), especializado en la técnica decorativa del verde manganeso, entrega al Museo una reconstrucción ideal de un ataífor medieval andalusí hallado a finales de la década de los 70 y hoy perdido. La reconstrucción se ha basado en el dibujo realizado en 2009 por Encarnación Cano Montoro a partir de una fotografía (v. Memoria 2009).

Estudio de fondos

La beca del Museo para 2010, de dos meses (noviembre y diciembre), fue concedida a Rafael María Martínez Sánchez, prehistoriador de la Universidad de Córdoba, quien ha realizado un estudio arqueofaunístico de una selección de restos óseos, de más de un millar de items, pertenecientes a los fondos del Museo. La cronología de estos restos es representativa de la diacronía medieval de Priego, desde la Alta Edad Media andalusí (siglo IX) hasta el periodo bajomedieval cristiano (siglo XV).

Los conjuntos estudiados son los siguientes:

Islam

- Castillo (CAS'02) (2002/51), Z8, UE 23. Silo basurero siglos IX-X d.C.
- El Palenque (PAL'00) (2000/41), UE 23. Silo basurero siglos X-XI d.C.
- Villa Julia, 1995 (1996/8). Silos 2, 3 y 6. Siglos XI-XII d.C.
- C/ Lozano Sidro, 16 (2001/54), Interfacies 1. Pozo negro, siglos XII-XIII d.C.
- C/ Nueva, 21 (1989/31). Pozo negro, siglos XII-XIII d.C.

Tránsito Islam/Cristiano

- C/ Barrio de la Cruz, 2 (2008/28). Amortización pozo de agua, siglos XII-XIII d.C.

Cristiano

- Castillo (CAS'02) (2002/51), S15, UE 23. Unidad Sedimentaria siglos XIII-XIV.
- Castillo (CAS'02) (2002/51), S15, UE 25. Unidad Sedimentaria siglos XIII-XIV.
- Castillo (CAS'02), (2002/51), Z1, UE 39. Unidad Sedimentaria siglos XIV-XV d.C. (?).
- Castillo (CAS'02), (2002/51), Z1, UE 40. Unidad Sedimentaria siglos XIV-XV d.C. (?).

A esta relación se suma algún material selecto como una testuz de bóvido con cinco huellas de impacto de punta de flecha (siglos XV-XVI d.C.) (CAS'98, 1998/69, S12, UE20) y algún otro (pata de équido) (CAS'98, 1998/69, S11, UE43), procedentes ambos también de las excavaciones realizadas en el castillo. En conclusión, es la primera vez que se realiza en Priego un estudio de estas características y sobre una muestra tan representativa por su volumen total. A lo largo de 2011 se iniciará el análisis de los resultados, pero sin duda ade-



Castillo de Priego. Fragmento de testuz de bóvido con impactos de punta de flecha. Fotomontaje: Rafael María Martínez

lantamos que serán de gran valor histórico-arqueológico y museográfico.

Inventario de fondos: Esta actividad ha recibido en el año una atención importante por el Museo dada la necesidad de actualizar, en la medida de lo posible, el inventario y catalogación de fondos, ya de modo informatizado. Para ello se ha contado con el trabajo de dos arqueólogas, Dolores Luna Osuna (febrero-junio) y Lina Morales Reyes (agosto-diciembre), cada una de las cuales ha dedicado cinco meses completos a dicha tarea. En julio se remite una copia en CD de todos los fondos inventariados y catalogados informáticamente en el Museo a la Dirección General de Museos y Arte Emergente de la Consejería de Cultura de la Junta de Andalucía.

La financiación de la actividad ha sido cubierta, al 100%, mediante dos programas diferentes: subvención a museos de la Consejería de Cultura de la Junta de Andalucía, convocatoria anual de 2009, y subvención del Fondo Estatal para el Empleo y la Sostenibilidad Local.

La metodología seguida ha sido la propuesta en las solicitudes de subvención correspondientes, es decir, el uso del programa propio del Museo que en 1997 informatizó el sistema Navascués empleado tradicionalmente para inventario y catalogación de los fondos de los museos españoles. No se ha iniciado todavía en el Museo el paso a DOMUS, aunque teóricamente el vertido de la información acumulada será posible en el futuro.

Para agilizar al máximo la ejecución de los trabajos y dado que no era viable pretender la actualización de todos los fondos, se optó por escoger aquellos años posteriores a 1989 cuya informatización aún no se había iniciado.

Los criterios seguidos para priorizar los lotes objeto de inventario y catálogo detallados han sido los siguientes:

1. Selección de años con escaso número de objetos catalogados.
2. Prioridad a fondos que no contaran con ficha manual manuscrita de inventario y catalogación.
3. Atención preferente a los fondos numismáticos.

El trabajo se ha complementado con fotografías de los objetos más representativos, incluyendo escala y cartela con el N° de Registro en tamaño adecuado para permitir su cómoda visualización, a tamaño reducido, durante la gestión de las fotografías en programas informáticos.

El número total de registros ha sido de 1.583, distribuidos por años como se indica a continuación:

- Año 1988: 150
- Año 1989: 64
- Año 1990: 269
- Año 1991: 2
- Año 1993, 1994, 1995 y 1996 (parcial): 541
- Año 1996: 179
- Año 2001: 97

- Año 2002: 54
- Año 2003: 56
- Año 2004: 53
- Año 2005: 90
- Año 2010: 28

En el inventario y catalogación se han seguido los siguientes criterios:

- Los objetos de mayor interés han sido individualizados, de modo que es posible obtener una ficha de inventario o catálogo específica.
- Los materiales procedentes de excavación se han inventariado colectivamente a la espera de un desglose futuro individualizado. No obstante, se han individualizado algunos objetos significativos.
- En los lotes de interés medio o bajo se ha realizado también un inventario de conjunto, aunque agrupando los objetos por tipos para facilitar su búsqueda informatizada.

Concluimos, por tanto, que los objetivos propuestos de iniciar los trabajos de actualización del inventario y catalogación de los fondos se han cubierto, si bien recordamos aquí la necesidad de continuar en el futuro con dicha tarea hasta alcanzar, de modo ideal, el total de los fondos depositados en el Museo.

Sección de Etnografía: Aunque esta sección del Museo no está plenamente operativa, Marcos Campos, titular de la Colección que lleva su nombre y que constituirá el fondo bá-



Foto tipo para el inventario y catalogación de fondos

sico de dicha sección, organiza una exposición sobre herramientas y útiles relacionadas con el olivar y el aceite, con motivo de la Feria Agropriego, dedicada al sector de la alimentación y de la maquinaria agrícola. De igual modo, se realiza el taller de hornazos en Semana Santa y en el Parque de las Ciencias de Granada con motivo del Día de Priego. También se colabora con Rafael Pulido Sánchez, investigador subvencionado por la Consejería de Cultura para la realización de un trabajo sobre *“Las chozas de Córdoba: estudio etnográfico de la arquitectura de los refugios pastoriles y agroganaderos”*, aportando la localización de chozas de este tipo en el municipio.

V. Investigación

A) Investigación interna: Ver apartado VII (Servicio Municipal de Arqueología).

B) Investigación externa: El Museo debe atender y facilitar al máximo el trabajo de cuantos investigadores pidan la colaboración de la institución, en relación a sus fondos preferentemente, o bien a otras cuestiones de su especialidad. A lo largo de 2010 destacamos lo siguiente:

1. Cerámicas pintadas neolíticas (Javier Carrasco Rus, Universidad de Granada).
2. Brazaletes prehistóricos de piedra pulida (Francisco Martínez-Sevilla, Universidad de Granada).
3. Almazaras hispanorromanas en la Subbética cordobesa (José Ramón Carrillo Díaz-Pinés, Universidad Pablo de Olavide).
4. *Tabella defixionis* expuesta en Sala IV del Museo (Celia Sánchez Natalías, Universidad de Zaragoza).
5. Escultura romana de Azores (María Luisa Loza, Instituto Andaluz de Patrimonio Histórico).
6. Fondos arqueológicos de la prehistoria reciente realizados en fibrolita (David García González, Poblado de arqueología experimental de La Algaba, Ronda).
7. Espuela antigua de los fondos del Museo [1994/4/1] (Fernando Quesada, UAM). El museo aporta dibujo y fotografía, además de documentación varia.
8. Varios sobre procedimiento administrativo de hallazgos casuales en cueva (María Valencia, arqueóloga).
9. Arqueología de la Guerra Civil en Fuente Tójar (Ana Naranjo, Universidad de Córdoba).
10. Prospección arqueológica en la sierra de Albayate (María Angeles Jiménez Higuera, arqueóloga).
11. Yacimiento arqueológico de El Salobrar –Luque- (Rosa Romero, arqueóloga).
12. Yacimiento arqueológico de El Pirulejo (Paloma de la Peña, Universidad Complutense de Madrid).
13. Reconstrucción de prensas de aceite hispanorromanas (José García Márquez, arquitecto).
14. Varios arqueología medieval andalusí (Carlos Gozalbes Cravioto, investigador).
15. Jamba decorada época visigoda (José Manuel Bermúdez Cano, Universidad Pablo de Olavide).
16. Varios muralla medieval de Iznájar (Manuel Jiménez Pedrajas, Conservador de Bellas Artes).
17. Varios bibliografía y documentación fotográfica de fauna de la Sima de Abraham (Rafael María Martínez Sánchez, Universidad de Córdoba).
18. Varios bibliografía (Bashar Mustafa, Universidad de Granada).
19. Varios sobre poblamiento del territorio de madinat Baguh (Manuel Rubio Valverde, Uni-

- versidad de Granada).
20. Varios espeleología y arqueología local (Miguel Forcada Serrano, Cronista Oficial de Priego de Córdoba).
21. Varios bibliografía sobre escena cortesana andalusí de época omeya (Encarnación Cano Montoro, arqueóloga).

VI. Difusión

Préstamos para exposiciones:

No se realizan préstamos específicos de fondos del Museo para exposiciones. Se mantiene el lote de glandes de plomo en el Museo Histórico Municipal de Almedinilla. Queda pendiente la reincorporación al Museo de las cerámicas del ajuar funerario depositado en el mencionado museo de Almedinilla en 1999 (v. Memoria 2010).

Día Internacional de los Museos:

El ICOM propone este año el lema "Museos para la armonía social". Las actividades programadas por el conjunto de los museos prieguenses, en colaboración con la Asociación de Amigos del Museo, fueron las siguientes:

- Lectura de manifiesto, incidiendo sobre el lema de la convocatoria de este año.
- Concierto.
- *Performance* inspirada en una obra del pintor Adolfo Lozano Sidro.
- Copa de vino y acto de confraternización.
- Exposición fotográfica del antropólogo Francisco Navarro Ibáñez, presidente de la asociación

Baetica Nostra, sobre "El semblante del agua", miscelánea sobre fuentes de Andalucía.

Visitas guiadas: Se realizan diversas visitas guiadas al Museo, por su director, atendiendo a algunos grupos que han demostrado un interés particular.

Conferencias: Con motivo de la presentación del nº 22 de ANTIQVITAS (v. infra), uno de los autores, Rafael María Martínez Sánchez, imparte una charla sobre su trabajo publicado en la revista: "Sima de Abraham (Zagrilla Alta, Priego de Córdoba). Avance a un nuevo yacimiento paleontológico del Pleistoceno superior en medio kárstico". El acto se celebra en la sede del Museo.

Publicaciones:

Ediciones propias: ANTIQVITAS (ISSN 1133-6609), la revista de investigación que edita el Museo, publica en 2010 el nº 22. En total contiene 17 artículos, que se reparten entre sus 307 páginas. El número de intercambios regulares científicos con otras entidades editoras se sitúa en 290. La política editorial se sigue manteniendo, al incentivar la publicación de artículos de contenido local (8 en total), una de las razones de ser de la revista en el momento de su fundación en 1990. En esta ocasión se ha contado con la colaboración de más de 28 investigadores, pertenecientes a las universidades de Granada, Córdoba, Tarragona y Autónoma de Madrid, así como a otros centros, instituciones y

colectivos: CSIC, Instituto Andaluz de Patrimonio Histórico, museos locales, grupo espeleológico G40, sección de arqueología de CNT, profesionales libres, etc. La edición, de 1.000 ejemplares, sigue contando con el apoyo económico de la Diputación de Córdoba que ha subvencionado, como viene siendo habitual, la mitad del coste.

El contenido de la revista es el que sigue:

RAFAEL M^a MARTÍNEZ SÁNCHEZ, JUAN MANUEL LÓPEZ-GARCÍA, ANTONIO ALCALÁ ORTÍZ, HUGUES-ALEXANDRE BLAIN y MARÍA DOLORES BRETONES GARCÍA: "Sima de Abraham (Zagrilla Alta, Priego de Córdoba). Avance a un nuevo yacimiento paleontológico del Pleistoceno superior en medio kárstico".

JAVIER L. CARRASCO RUS, JUAN A. PACHÓN ROMERO y FRANCISCO MARTÍNEZ SEVILLA: "Las necrópolis neolíticas en Sierra Harana y sus estribaciones (Granada), nuevos modelos interpretativos".

FRANCISCO MARTÍNEZ SEVILLA: "Un taller neolítico de brazaletes de piedra en la Cueva de los Mármoles (Priego de Córdoba)".

JUANA. PACHÓN ROMERO, JAVIER L. CARRASCO RUS y JESÚS GÁMIZ JIMÉNEZ: "Espuela de bronce en el Cerro de las Agujetas de Pinos Puente, Granada. Un vestigio artístico de la toréutica aplicada a la implementa de los caballeros en el

mundo ibérico".

RAFAEL CARMONA AVILA y DOLORES LUNA OSUNA: "Anotaciones a la villa romana y poblamiento medieval de Priego (Córdoba): Resultados del seguimiento realizado al movimiento de tierras previo a la edificación del solar de c/ Carrera de las Monjas, nº 3".

MARÍA LUISA LOZA AZUAGA: "Una escultura decorativa de Priego (Córdoba): El pescador de la villa romana de Azores".

EDUARDO KAVANAGH DE PRADO: "Espada romana del Museo Histórico Municipal de Baena (Córdoba)".

ANTONIO MARTÍNEZ CASTRO: "Ad Aras y La Carlota. Estado actual de una hipótesis a la luz de nueva información".

PABLO RUIZ MONTES, M^a ISABEL FERNÁNDEZ GARCÍA y M^a OLIVA RODRIGUEZ ARIZA: "Aportaciones a la configuración de las facies cerámicas de época romana en la Vega de Granada: la villa romana de Gabia".

RAFAEL CARMONA AVILA: "Aproximación arqueológica al territorio del rebelde muladí Ibn Mastana (s. IX d.C.) en la comarca de madinat Baguh (Priego de Córdoba)".

VIRGINIA BAREA PAREJA: "Un sector de arrabal oriental en la Córdoba califal. Propuesta de tipología cerámica".

LAURA APARICIO SÁNCHEZ y ENCARNACIÓN CANO MONTORO: "Fragmento cerámico con decoración antropomorfa en verde y manganeso hallado en el arrabal de El Fontanar (Córdoba)".

RAFAEL CARMONA AVILA y VIRGILIO MARTÍNEZ ENAMORADO: "Un nuevo alifato sobre hueso: el ejemplar de madinat Baguh (Priego de Córdoba)".

IGNACIO MUÑIZ JAÉN, LINA MORALES REYES, MANUEL RAMÍREZ AYAS, RAFAEL M^a MARTÍNEZ SÁNCHEZ y JOSÉ LUÍS LIÉBANA MÁRMOL: "Excavaciones arqueológicas en el castillo de Doña Mencía".

Varia

CNT-CÓRDOBA: "Córdoba, estratigrafía de una arqueología en precario (I). El convenio Gerencia Municipal de Urbanismo-Universidad de Córdoba".

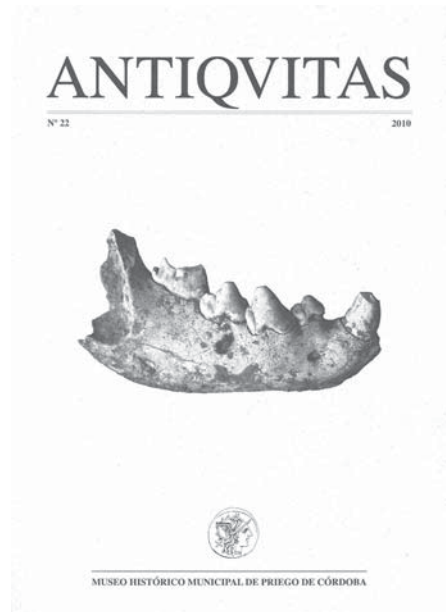
DAVID ASECIO PADILLA: "Mosaico de la villa romana de Priego (Córdoba): extracción, restauración y montaje expositivo".

LUCÍA ÁGUILA GARCÍA y NOELIA SÁNCHEZ RODRÍGUEZ: "Estudio de percepción del patrimonio en Almedinilla (Córdoba) a través del Ecomuseo del Río Caicena".

Los números disponibles en Internet en 2010 (nº 15, 16, 17, 18-19, 20 y 21) han recibido 75.304 visitas, según la estadística suministrada por el departamento de informática del

ayuntamiento de Priego, cantidad muy satisfactoria que demuestra la importancia de la difusión de la revista a través de este medio. Este año se realizan varias pruebas para preparar la digitalización de los números 1 al 14, con la intención última de que se pueda acceder a la colección completa en internet. Se aplaza hasta 2011. También se aligeran (menos megas) los números que ya están colgados en la red para facilitar su consulta y descarga.

Consulta de sumarios (todos los números) y textos completos (números 15 al 21) en pdf:
<http://www.aytopriegodecordoba.es/museo-ANTIQUITAS.asp?raiz=Servicios>



Portada de ANTIQVITAS

Otras publicaciones: El director del Museo colabora, junto a otros investigadores, en distintas publicaciones, no editadas por el Museo, con artícu-

los que tratan, preferentemente, diversas cuestiones sobre la arqueología local. Entre las que han visto la luz este año destacamos las siguientes:

Investigación y divulgación especializada.

- CARMONA AVILA, R. (2010): "Museo Histórico Municipal de Priego de Córdoba. Memoria de 2009", *Boletín de la Asociación Provincial de Museos Locales de Córdoba*, 10, pp. 255-305.
- CARMONA AVILA, R.; LUNA OSUNA, D. y JIMÉNEZ HIGUERAS, M^a A. (2009): "Aproximación a la producción de un horno de barras de época almohade de los alfares de madinat Baguh (Priego de Córdoba)", *Actas del VIII Congreso Internacional de Cerámica Medieval*, Ciudad Real, Tomo II, pp. 1041-1050.
- CANO MONTORO, E. (2010): "Materiales emirales hallados en la alcazaba de madinat Baguh (Priego de Córdoba) procedentes de la amortización de un silo", *Arte, Arqueología e Historia*, 17, pp. 161-171.

Divulgación

- CARMONA AVILA, R. (2010): "Indumentaria militar de los caballeros de la orden de Calatrava entre los siglos XIII y XIV", *Sierra Ahillos*, nº 25, pp. 8-9.

Varios: El director del Museo sigue formando parte del Consejo de Redacción de la publicación periódica especializada OIKOS, editada por el Museo Histórico de Almedinilla, y que este año presenta su segundo número dedicado a la evolución de la ocupación humana del Cerro de la Cruz de dicha localidad. Se contribuye con el siguiente artículo:

- CARMONA AVILA, R. (2010): "La ocupación medieval andalusí del Cerro de la Cruz (Almedinilla, Córdoba): Identificación y contextualización histórica", en MUÑIZ, I. y QUESADA, F. (eds.): *Un drama en tres actos. Dos milenios de ocupación humana en el Cerro de la Cruz (Almedinilla, Córdoba)*, Oikos, nº 2, pp. 109-123.

VII. Servicio Municipal de Arqueología

Se pone de nuevo en marcha, por un año más (¿el último?), la Oficina Técnica del Plan Especial de Protección, Reforma Interior y Catálogo del Centro Histórico. La arqueóloga Dolores Luna Osuna se incorpora en el mes de julio, momento a partir del cual se alivia la presión sobre el Museo y el Servicio Municipal de Arqueología, este último adscrito a la institución.

Arqueología Urbana. Vigilancia arqueológicas: La crisis del sector de la construcción ha tenido su reflejo en un menor número de edificaciones de nueva planta ejecutadas en el Conjunto Histórico de Priego y, por tanto,

una menor cantidad de vigilancias arqueológicas asociadas, hasta el extremo de ser este año de 2010 uno de los de menor número desde la creación del Servicio Municipal de Arqueología en 1989. Entre las vigilancias realizadas en 2010, realizadas por el Servicio Municipal de Arqueología (Museo) y la Gerencia de Urbanismo (Oficina Técnica del Plan Especial) reseñamos a continuación aquellas que han aportado datos de mayor interés arqueológico:

- C/ Río, 30 (recayente a calle Morales). *Rebaje general de la parcela para ocupación bajo rasante*. Durante la vigilancia arqueológica se localizan dos estructuras medievales de muy mala conservación: un horno y un pavimento. Es posible que ambas pudieran pertenecer a una misma instalación alfarera. El horno, de planta piriforme en origen, mantiene exclusivamente el fondo de la cámara de fuego, de 58 cm de alzado conservado, excavada en el travertino. Sus paredes presentan las típicas señales de rubefacción (estratigrafía en tonalidades blanca, negra y roja). El alzado del horno, no conservado, hubo de ser de adobe y ladrillo, tal como apunta el contenido de los sedimentos de derrumbe de dicha estructura. No se puede precisar nada más sobre sus características tipológicas, a excepción de la disposición de la cámara de fuego por debajo de la de cocción. El pavimento está forma-

do por cal y grava de río, se dispone sobre el sustrato geológico nivelado y no mantiene, en el escaso fragmento conservado, relación estratigráfica con el horno. La cronología, incierta, podría situarse en época almohade (ss. XII-XIII).



C/ Río, 30. Horno medieval andalusí

- Iglesia y antiguo convento de San Francisco. *Obras de rehabilitación del antiguo convento*. Aparición casual, al abrir un pozo de cimentación, de una cripta funeraria de planta cuadrangular (254 cm x 246 cm) durante las labores de refuerzo de la cimentación de la galería porticada del patio, en el lado de la iglesia, desde cuya nave central se accedía a la cripta a través de unos escalos-

nes conservados y un vano condenado en la actualidad. La cripta se encuentra excavada en el travertino, con recrecio de mampuestos trabados con yeso en las paredes allí donde no se puede aprovechar este sustrato geológico. La bóveda, de cañón rebajado, de 62 cm de flecha, conserva huellas de cimbra perteneciente a tablas de 25 cm de ancho. Las paredes se encuentran enlucidas con yeso. A excepción del lado del acceso, los otros tres presentan poyetes o bancos corridos, de 55/60 cm de ancho, sobre los que se dispusieron los ataúdes, muy mal conservados, al igual que los restos óseos humanos, entre los que se reconocen algunos infantiles. Cronología: siglo XVIII.



Antiguo convento de San Francisco. Cripta funeraria

- *C/ Carrera de las Monjas, 47. Rebaje general de la parcela para ocupación bajo rasante.* Se localiza una estructura negativa, muy mal conservada, interpretada como silo-basurreo, en concordancia con la estratigrafía arqueológica ya conocida para el sector. El fondo

del silo se ubica a 95 cm de profundidad desde el pavimento de la vivienda derribada y su alzado apenas alcanza los 55 cm. El diámetro máximo documentado es de 173 cm. Toda la parcela, como es habitual, muestra el travertino de base muy superficial. El sedimento de relleno, homogéneo, aporta escaso material, con presencia de cuerda seca parcial. Cronología propuesta: época almohade (ss. XII-XIII).

- Obras de la Unidad de Ejecución UE 12 del Plan Especial del Centro Histórico (sector colindante con C/ Barranco). *Rebaje generalizado de la ladera natural hasta alcanzar la cota de la calle Barranco.* A pesar de haberse documentado en 2008 (v. Memoria) restos de una necrópolis medieval andalusí en el sector de esta U.E. colindante con la calle Málaga, en esta ocasión el resultado es negativo, quizás debido a la mayor superficialidad aquí del nivel freático del acuífero de la próxima Fuente del Rey y a la proximidad del cauce del arroyo de las Caracolas, lo que dificultaba el uso del lugar como espacio funerario. El destierro afecta de manera manifiesta la cota máxima del nivel freático, por lo que el agua emanada, muy abundante, ha de canalizarse fuera de la urbanización. Llama la atención la ausencia de asesoramiento técnico hidrogeológico previo al comienzo de los

trabajos, tanto por el ayuntamiento como por la empresa constructora, por lo que se ha podido afectar el acuífero de un modo irresponsable, de consecuencias impredecibles. Esta surgencia de agua es conocida en la historiografía como “agua de la Mina”, que tras realizar su captación en este sector lleva el agua al lavadero de la calle Loja, para seguir su camino hasta la Hoya, donde aporta el agua de riego, y de aquí hasta el molino de San Rafael. Durante la vigilancia arqueológica del destierro no se ha podido identificar ninguna estructura de interés histórico asociada a esta infraestructura hidráulica.

Arqueología Urbana. Varios:

- *C/ Santa Ana, 6.* Dolores Luna Osuna, arqueóloga de la Oficina Técnica del Plan Especial del Centro Histórico entrega a la Delegación Provincial de la Consejería de Cultura la Memoria final de la Actividad Arqueológica Preventiva realizada en este solar en 2008 y que ella había dirigido.
- *Tesorillo de la Cava:* Se realiza una entrevista a José Ballesteros, descubridor en 1959 del conocido como tesorillo de la Cava (casco urbano de Priego), considerado el mayor tesorillo de época almohade conocido en todo al-Andalus y norte de África. Se concretan los detalles del hallazgo (lugar de la ocultación, tipo y cantidad de contenedores, número de monedas localizadas antes de su dispersión, etc.) y las singulares circunstancias personales que los acompañaron.
- *Urbanización Los Almendros:* Durante la construcción del parque infantil Ciudad de los Niños se podría haber afectado la necrópolis hispanorromana localizada en esta urbanización, tal como parece evidenciar la localización de un hueso humano fragmentado aislado (¿tibia, húmero?) entre la tierra removida con motivo de la actuación.
- *Huertas del Bajo Adarve:* Por causa del temporal, se derrumbó parte del muro de contención del camino de la Puente Llovía, en un tramo próximo al Recreo de Castilla. Cronología incierta postmedieval.
- El Museo asesora a la empresa constructora encargada de desmontar una portada monumental de la conocida como Casa de los Vallejo (s. XVIII), cuya cubierta se derrumbó este año como consecuencia del fuerte temporal y un abandono de años, ante la inutilidad manifiesta de la normativa de protección y el desinterés de la propiedad. Se convierte este caso, tristemente, en paradigma de lo que no debería suceder jamás en el Conjunto His-

tórico prieguense, que como tal está declarado Bien de Interés Cultural, máxima cobertura legal posible.



Escudo de los Vallejo. Siglo XVIII. Detalle

Arqueología urbana. Excavaciones arqueológicas: Tras un par de años de aplazamiento, se ejecuta por fin este año la Actividad Arqueológica Preventiva de c/ Santa Ana, 8, dirigida por la arqueóloga María José Asensi Llácer, tras renunciar a la dirección los dos arqueólogos a los que previamente la Dirección General de Bienes Culturales se la había autorizado, previa presentación del proyecto preceptivo: Dolores Luna Osuna (Gerencia de Urbanismo) y Rafael Carmona Avila (Servicio Municipal de Arqueología-Museo). De este modo, esta excavación es la primera que realiza y paga íntegramente un promotor privado en Priego, desde la creación del Servicio Municipal de Arqueología en 1989. La causa de este significativo hecho se encuentra en una cuestión de plazos que el promotor no deseaba asumir, por lo que en aplicación de la normativa sectorial correspondiente se procedió a pasar la dirección de la actividad arqueológica a una arqueóloga autónoma contratada por la propiedad.

La planificación de esta excavación arqueológica obedece a la necesidad de ampliar los datos obtenidos durante la Actividad Arqueológica Preventiva de 2008 dirigida por Dolores Luna Osuna (Gerencia de Urbanismo) en la parcela colindante de c/ Santa Ana, 6, donde se exhumaron los restos de unos baños árabes públicos (v. Memoria 2008). Por otro lado, era intención de la propiedad proponer el aprovechamiento de una planta sótano, de igual superficie que la planta de la parcela.

Los resultados de la intervención en c/ Santa Ana, 8, han sido los esperados, con la documentación de la línea de fachada del edificio de los baños, así como la puerta de acceso y escalones de bajada a una primera crujía, entre otros pormenores (identificación de calles, técnicas edilicias, cultura material, etc.). Estos datos, sumados a los ya conocidos en intervenciones anteriores del entorno urbano desde 1991, permiten trabajar en una hipótesis de reconstrucción del edificio con una alta fiabilidad. Por lo demás, en esta misma actuación se han documentado diversos episodios asociados a la evolución postmedieval



C/ Santa Ana, 8. Línea de fachada del *hamman* andalusí y pavimentación con losas de piedra de la primera crujía

de la parcela, sin duda de interés para el conocimiento de la evolución urbana de la ciudad.



C/ Santa Ana, 8. *Hamman* andalusí. Escaleras de entrada al edificio



C/ Santa Ana, 8. *Hamman* andalusí. Muro interior de las instalaciones

Arqueología urbana. Seguimientos arqueológicos: No se realiza ninguno.

Arqueología Urbana. Adarve: Desde hace años, el Museo [Servicio Municipal de Arqueología] viene denunciando el mal estado de conservación de las murallas medievales que recrecen el tajo del Adarve, uno de los elementos paisajísticos más genuinos de la población, sin que por el momento se haya hecho nada práctico para evitar su ruina por derrumbe. No hay cambios en 2010, salvo el manifiesto empeoramiento del estado de conservación. No obstante, el Museo prepara documentación sobre

el particular, a petición de la Alcaldía, para presentar una propuesta de subvención a la Red de Ciudades Medias de Andalucía (elaborada por la arquitecta municipal Inmaculada Calvo), y se efectúa la limpieza del tajo, eliminando la vegetación parasitaria, momento que se aprovecha para efectuar un reportaje fotográfico.

Arqueología Urbana. Puesta en valor e integraciones del Patrimonio Arqueológico:

Continúan durante este año los trabajos de puesta en valor de los siguientes elementos, ya comentados en la memoria de 2009, documento al que nos remitimos, y que han sido financiados con fondos FEIL (Fondo Estatal de Inversión Local, Real Decreto-Ley 9/2008 de 28 de noviembre):

- Cubrición y puesta en valor de un horno de cal hispanorromano (siglos I-II).
- Cubrición y puesta en valor de un horno cerámico medieval (siglos XII-XIII).

Durante este año se han efectuado los trabajos siguientes:

1. Eliminación de la protección de hierro, gasa y yeso del horno de cerámica, colocados durante la extracción y traslado posterior a su excavación en 1994. Con la colaboración de José Aguilera Mengibar, de la Asociación de Amigos del Museo.
2. Terminación de los edificios, incluyendo acabados.

3. Terminación de los trabajos de restauración de las cubiertas de *tegulae* de dos de las tumbas hispanorromanas (siglos III-V d.C.) que se expondrán junto al horno de cal, y que corresponden a una fase posterior del yacimiento. Por Marcos Campos Sánchez.
4. Limpieza y consolidación puntual de las paredes del horno cerámico. Con la colaboración de la estudiante de restauración Laura Dara Mateos Luque.
5. Consolidación de la estructura interna del bloque de extracción que contiene el horno de cerámica mediante inyectado de cemento + árido (1 m³). Con la colaboración de José Aguilera Mengibar, de la Asociación de Amigos del Museo.
6. Acabado superficial del perímetro del horno cerámico con esféricos cerámicos (Arlita).
7. Limpieza de las paredes y entorno del horno de cal.
8. Toma de temperatura en el interior del edificio que alberga el horno de cerámica, en condiciones extremas del mes de julio, a fin de planificar la ubicación de los elementos musealizados. Se instalan cuatro estores que impiden la incidencia directa de la luz solar.
9. Colocación de una visera en el acceso del edificio del horno de cerámica para evitar la entrada de agua de lluvia. No contemplada en el proyecto original.
10. Apertura de zanja de drenaje en el exterior del horno de ce-

rámica para canalizar y evacuar las aguas de lluvia filtradas en el exterior, donde abundan las zonas abiertas y ajardinadas sin pavimentar, y evitar que afecten a la estructura arqueológica. No contemplada en el proyecto original.

11. Preparación y acabado de señalética y paneles informativos.
12. Realización de sendas maquetas, con una reconstrucción ideal de ambos hornos, que se expondrán junto a las estructuras arqueológicas originales. Las maquetas han sido realizadas por Antonio Gómez Sánchez a partir de la información facilitada por el Museo.
13. Pruebas de iluminación.

El consejero de Educación de la Junta de Andalucía visita la puesta en valor del horno de cerámica, al encontrarse musealizado dentro de las dependencias del colegio público Cristóbal Luque Onieva, valorando positivamente la iniciativa que aporta un valor añadido a las instalaciones educativas.



Horno de cerámica medieval. Limpieza de paramentos



Horno de cal hispanorromano. Edificio en construcción para su puesta en valor

Además de estas dos actuaciones, iniciadas en 2009 y que se darán por finalizadas ya en 2011, también durante 2010 se han hecho las gestiones oportunas destinadas a la conservación y futura musealización del *hammam* medieval andalusí documentado en los números 6 y 8 de la calle Santa Ana, durante las excavaciones realizadas en 2008 y 2010 (v. *supra*). Para ello se han efectuado diversas reuniones en las que han participado los propietarios de las parcelas afectadas, los arquitectos redactores de los proyectos, los constructores, la Gerencia de Urbanismo y el Servicio Municipal de Arqueología del Ayuntamiento de Priego, y la Delegación Provincial de la Consejería de Cultura de la Junta de Andalucía. Entre todas las partes interesadas se ha ido perfilando el procedimiento administrativo que permita utilizar un sector de las plantas sótano y primera de ambos solares para la musealización y apertura al público de los restos del edificio andalusí, así como las compensaciones a que hubiera lugar como contraprestación. Se avanza, igualmente, en una primera propuesta de puesta en valor, con diseño de recorridos, que contará, en principio,

con la unificación parcial de ambas parcelas en plantas sótano y primera a fin de no perjudicar la percepción unitaria de las estructuras arqueológicas.

Por último, y tras la advertencia de una vecina afectada, se realizan varias gestiones destinadas a corregir la acumulación de agua de lluvia en el adarve del tramo de lienzo de muralla medieval integrado en la medianera norte de c/ Carrera de Álvarez, nº 1. Se limpia y mejora el sistema de drenaje gracias a la colaboración de otro de los vecinos afectados, Manuel Gómez.



C/. Álvarez, 1. Reconstrucción parcial de parapeto y merlatura de la muralla medieval

Castillo de Priego: El día 5 de febrero de 2010 se dan por terminados los trabajos de restauración (primera fase, o segunda, si se consideran las obras realizadas tras la donación de la fortificación a la ciudad) que se han desarrollado durante el año anterior (v. Memoria 2009), por lo que no insistimos ahora sobre ello. Sí queremos indicar, no obstante, la paralización sufrida tras la finalización de los trabajos en el proceso que debería acometer la segunda fase de restauración, previa redacción y financiación del proyecto correspondiente. La apa-

tía del equipo de gobierno municipal y el desinterés demostrado por la administración regional, todo amplificado en un contexto de crisis económica global, no auguran un futuro prometedor al proyecto, al menos a corto plazo, que se encuentra totalmente estancado en la actualidad.

No obstante, ello no indica que la inactividad sea absoluta. Destacamos las siguientes acciones:

- El castillo se reabre al público en el mes de marzo. Hasta final de año se contabilizan un total de 6.867 visitantes. De este total, 5.380 son procedentes de España, 1.321 de Europa y 166 del resto del mundo. El horario es el habitual en la fortificación: de martes a sábados: de 11,30h a 13,30h; domingos: de 11,30h a 13,30h y de 16h a 18h y lunes cerrado. El ayuntamiento cobra una entrada de 2,05 EUR o 1,05 EUR (grupos).
- Los arquitectos Jerónimo Sanz Cabrera y Rafael Sánchez Sánchez redactan el documento *“Restauración del castillo de Priego de Córdoba. Propuesta 3ª fase”*, que se presenta en el Ayuntamiento y en la Delegación Provincial de la Consejería de Cultura de la Junta de Andalucía. En esta propuesta se presupuesta la redacción del proyecto básico y de ejecución en 84.243,60 EUR, a los que añadir 1.363,94 EUR más de la redacción del estudio de seguridad y salud. El montante económico de la actuación, como presupuesto de contrata, podría situarse en torno a 1.182.753,40 EUR. El siguiente paso a realizar es, pues, evidente: encargar la redacción del proyecto para conseguir, posteriormente, la financiación oportuna (1% Cultural, cofinanciación entre administraciones, etc.).
- El Pleno del Ayuntamiento eleva petición a la Consejería de Cultura de la Junta de Andalucía para que el castillo de Priego sea incluido en la RECA (Red de Espacios Culturales de Andalucía).
- Se aporta la documentación técnica necesaria para iniciar una propuesta de reconstrucción 3D del castillo, en su fase bajomedieval. Estos preliminares forman parte del trabajo académico programado por Diego García, alumno de máster y doctorando de la Universidad de Córdoba.
- Sustitución de panel informativo sobre la fortificación, junto a la caseta de recepción.
- Se derrumba, tras un periodo de lluvias especialmente virulento, parte del lado interior del Lienzo 5, correspondiente a una reconstrucción postmedieval. Se apuntala, provisionalmente, parte de la estructura. También se desprende un

sillar de la Torre 3, en el lado orientado a la calle Santiago, sin causar, afortunadamente, daños personales.

- Se elimina un nido de palomas que afectaba a la Torre 2 y que había provocado el desplazamiento de la fábrica de sillería medieval, con peligro de desprendimiento. Se recolocan los sillares. El nido aprovechaba el hueco dejado por la raíz de una antigua higuera desaparecida.



Castillo de Priego. Torre 2. Detalle de sillares antes de su recolocación

- Se sustituyen cuatro sillares de los merlones 1 y 2 de la reconstrucción efectuada el año anterior en el Lienzo 3, por haber empleado para su talla un travertino inadecuado, arenoso y deleznable, que presentaba signos evidentes de erosión. Se repasa el rejuntado de mortero de cal de toda la merlatura reconstruida, allí donde presentaba grietas o descamaciones.
- Se efectúa una campaña de herbicida (primavera) en la fortificación, en zonas de excavación y adarves visitables, pero no se obtienen los resultados

esperados y han de eliminarse hierbas manualmente en el verano. La campaña de otoño no se realiza, a pesar de los reiterados avisos realizados al servicio de jardinería del ayuntamiento. Ésta es una secuencia que se repite anualmente y que demuestra el desinterés de este servicio municipal por el mantenimiento, en las condiciones adecuadas, de la fortificación. Sí se elimina manualmente la vegetación de los paramentos verticales, encargo efectuado a una empresa exterior, aunque la corta duración de los resultados hace dudar de la rentabilidad de estos trabajos.

- Se recibe y desestima, al exigirse una aportación de 65.114,95 EUR, una propuesta para realizar una serie documental sobre castillos, que emitiría TVE, y en el que se incluiría el castillo de Priego, junto con otros de la provincia: Almodóvar, Alcázar de los Reyes Cristianos, Belalcázar y Espejo.
- Se realizan diversas visitas guiadas, en especial la de la Asociación de Amigos de los Castillos, que el año anterior concedieron al Ayuntamiento de Priego su medalla de Plata.
- El ayuntamiento organiza un “mercado medieval” en el entorno del castillo, con gran afluencia de público. El Museo

se ofrece a colaborar en futuras ediciones, incorporando actividades relacionadas.

Yacimientos arqueológicos. Actividades arqueológicas:

- *Sierra de Albayate*: La arqueóloga M^a Angeles Jiménez Higuera realiza una prospección arqueológica en la Sierra de Albayate por la existencia de varios proyectos de apertura de caminos en diversas fincas del complejo serrano. Una vez conocidos y recorridos los trazados y contrastados con el catálogo de yacimientos de la Carta Arqueológica de Priego, se concluye que ningún yacimiento arqueológico conocido es afectado. De igual modo, durante la prospección superficial no se detectó ningún resto de cultura material o estructura arqueológica.

Yacimientos arqueológicos. Nuevos yacimientos: Aunque durante el año se recogen algunas vagas noticias sobre posibles nuevos yacimientos arqueológicos, no se contrasta la información con una visita a los mismos, dada la insuficiencia de los datos. Por lo demás, destacamos lo siguiente:

- *Llanos de la Bomba*: Según información oral facilitada por Dolores Calvo Montoro, previa gestión realizada por Luis Serrano Pareja, al hacer un pozo de agua, a mediados del siglo XX, en este paraje ubicado en el lado norte del término municipal, se descubrió casualmente una ocultación de armamen-

to antiguo. En la actualidad, la informante, hija del propietario de la finca ya fallecido, aún conserva una muestra procedente del mismo que ha resultado ser un puñal de aleación de cobre, de tipo argárico, de 270 X 47 mm, hoja triangular y varias escotaduras en la zona del empuñe. Se desconocen otras circunstancias asociadas, así como el paradero de las armas que pudieron extraerse. En la Carta Arqueológica aparece catalogado el yacimiento La Bomba (14/556/046) en las inmediaciones de este mismo paraje, con evidencias superficiales de industria lítica y pulida y adscripción cultural neolítica, sin ninguna relación aparente con el lugar del hallazgo.



Llanos de la Bomba. Hallazgo de mediados del siglo XX

- *Loma de las Piedras*: En la Memoria de 2009 aparece este lugar como nuevo yacimiento. Tras su visita, se comprueba que ya estaba incluido en la Carta Arqueológica como Casería de Molina (14/556/196).
- *ALB-05*: Según información facilitada por el grupo espeleológico G40, en esta cueva localizada en la sierra de Albayate se conservan fragmentos cerámicos medievales en superficie. Pendiente de confirmación.
- *Sierra de Gata*: Localización de un posible aprisco medieval, en el extremo situado sobre la hoz del río Salado, en la orilla contraria de Sierra Leones.

Yacimientos arqueológicos. Varios.

- *Las Cabezuelas del Tarajal*: Tras la comunicación efectuada por un vecino, se visita este importante *oppidum* (14/556/057) cuya secuencia cultural se extiende, como mínimo, entre el Bronce Final y el Ibérico Antiguo y Pleno. Se comprueba que el dueño de una de las parcelas rústicas había destruido con maquinaria pesada unos siete metros lineales de uno de los bastiones de la fortificación, con una altura visible en torno a los tres metros. De igual modo, los daños afectaban parcialmente a otros cuatro metros

lineales más. Se comunica el hecho a la Delegación Provincial de la Consejería de Cultura de la Junta de Andalucía, que no contesta en modo alguno, y se contacta con el propietario de la finca advirtiéndole de sus responsabilidades legales en la conservación del yacimiento arqueológico.



Las Cabezuelas del Tarajal. Muralla del *oppidum* dañada

- *Dehesa de Vichira*: Se localiza en este yacimiento medieval (14/556/785) una tumba de inhumación en el ribazo del camino que cruza el yacimiento, de la cual afloraban parte del cráneo del esqueleto y una teja perteneciente a la cubierta original de la fosa. La tumba, que se encuentra intacta, sin exponer, ha quedado al descubierto a resultas de la erosión natural

continuada a que se ve sometido un lateral del camino mencionado, muy castigado por los temporales invernales. La tumba se localiza en la necrópolis del yacimiento, que junto con el próximo Jardín del Moro (14/556/002), configuran la villa y castillo de Tiñosa citadas en la documentación bajomedieval cristiana. Esta villa y castillo tienen su antecedente en un *hisn* islámico anterior. Las características de la tumba (fosa estrecha de orientación NE-SW, cubierta de teja, cadáver de costado y rostro orientado al SE), nos permiten identificarla como una tumba de ritual islámico. La aparición de tumbas en este sector debido a procesos meramente erosivos se viene produciendo de modo intermitente, pero continuado, y así ya se reflejaba en la ficha correspondiente del yacimiento contenida en la Carta Arqueológica de Priego de Córdoba, redactada en 1999, donde se detalla que *“en la parte baja de la ladera oeste, en el perfil cor-*



Dehesa de Vichira. Afloramiento de tumba de inhumación por efecto de la erosión

tado por el camino, aparecen varias inhumaciones en fosa”. Se comunica el hallazgo a la Delegación Provincial de la Consejería de Cultura de la Junta de Andalucía, que tampoco contesta en esta ocasión.

- *Variante conexiones A-333 y A-339*: Se informa a la empresa Betancourt Ingenieros sobre la posible afección al patrimonio arqueológico del trazado de esta conexión viaria, próxima al sector urbano de Los Almendros (yacimiento hispanorromano).
- *Cueva de la Majá del Caldero*: Se recoge en esta cueva, previa autorización de la Delegación Provincial de la Consejería de Cultura de la Junta de Andalucía, un fragmento correspondiente a media vasija neolítica con decoración incisa, localizada por el grupo espeleológico G40 en 2009.
- *Cueva de la Murcielaguina*: La Consejería de Medio Ambiente cierra la entrada a la cueva a fin de proteger la importante colonia de murciélagos (especie protegida) que alberga su interior. El Museo gestiona ante esta administración la posesión de una copia de la llave, ya que además de su interés biológico es uno de los yacimientos arqueológicos más importantes del término municipal y estación de arte rupestre (Bien de Interés Cultural). Precisamen-

te, el arqueólogo Antonio Moreno Rosa visita la cavidad a fin de recabar información sobre el arte rupestre existente en su interior. Esta información se destinará a la actualización del catálogo de arte rupestre andaluz de la Consejería de Cultura. Por último, ya hemos referido más arriba que el grupo GESP descubre, aunque sin confirmación arqueológica posterior, nuevas pinturas no naturalistas a carbón y restos de trigo carbonizado.

- Fuente de la Salud -El Cañuelo-: Tras las agresiones sufridas en 2009 por esta estructura hidráulica hispanorromana (v. memoria), pasa el año sin que la Delegación Provincial de la Consejería de Cultura consiga contactar con el propietario de la finca donde se encuentra el bien arqueológico, que se niega a recibir la correspondencia remitida al efecto. Tampoco realiza esta delegación visita alguna al yacimiento, a pesar de que así se solicita por el Museo, ni se preocupa de modo eficiente por los pormenores de su cada vez más precario estado de conservación.
- *Peñas Doblas*: Identificación de un acceso original y de la muralla del lado SW de este importante asentamiento rural andalusí del siglo IX d.C.
- *Sierra Leones*: Visita para la identificación de elementos es-

tructurales conservados en este *hisn* andalusí (ss. IX-X d.C.), previa a su futuro levantamiento planimétrico, y diferenciación de estructuras etnográficas sin interés arqueológico.



Sierra Leones. Estructuras de fortificación medieval andalusí

- *Las Capellanías (Cortijo de Quintas)*: Posible identificación de la localización del *hisn* Shala citado en las fuentes árabes. En estudio.



Posible emplazamiento del *hisn* Shala citado en las fuentes árabes. En primer término, la torre de la Jaula

- *Torre de Jaula*: Comprobación del estado de conservación de esta torre atalaya medieval.
- *Torre Bajera*: Localización de una huella en negativo de la corteza del tronco de uno de los

atirantados ligneos del interior de esta torre atalaya medieval. La calidad de la huella permitirá identificar la especie vegetal empleada.

- *Cenaoscura*: Visita a este yacimiento rural andalusí (siglos IX-X d.C.). Localización de un contrapeso pétreo de molino aceitero de viga.



Cenaoscura. Contrapeso de molino aceitero

- *Cerro de la Hambrona*: Documentación fotográfica puntual de las estructuras defensivas de este yacimiento ibérico.
- *Vega de los Morales*: Visita para comprobar el estado de conservación de este yacimiento hispanorromano, afectado por una pequeña escombrera ilegal.
- *Cortijo de Petronilo*: En el jardín del Centro de visitantes de Santa Rita (P.N. Sierras Subbéticas) se fotografía una base de prensa aceitera supuestamente procedente de este yacimiento prieguense andalusí y que estuvo durante años junto al cortijo. Se comprueba, consultando el archivo

fotográfico del Museo, que no es así, y que se trata de piedras diferentes. Hay una segunda base expuesta en el mismo lugar.

- *Camino de los Horquines*: Una vecina de la aldea del Esparragal comunica al Museo que las bases de prensa aceitera que se encontraban *in situ* en este yacimiento hispanorromano han sido trasladadas al abrevadero conocido como Fuente de las Majadas, localizada en dicha aldea, como elementos de adorno. Se desconoce cuándo se ha producido el traslado ni el daño causado en el yacimiento.



Fuente de las Majadas (Esparragal). Elemento de prensa aceitera hispanorromana procedente del yacimiento arqueológico del Camino de los Horquines

- *Torres atalayas*: Se comienza a trabajar en un modelo digital 3D de una torre atalaya medieval, en colaboración con la Oficina Técnica del Plan Especial del Centro Histórico, para uso diverso: investigación, difusión, recurso audiovisual polivalente, etc. También se facilitan las coordenadas UTM de todas las torres atalayas y otros lugares

de interés de la subbética cordobesa para la realización de un mapa turístico comarcal.

Otros términos municipales:

- *Almanzora (1)* (Luque): El temporal deja al descubierto parte de una tumba hispanorromana de ritual de incineración, al sur de este importante *oppidum*, justo en la cuneta de la carretera A-333. La tumba es expoliada por desconocidos. Se comunica el hecho a la Delegación Provincial de la Consejería de Cultura y al Ayuntamiento de Luque (Francisco León), término al que pertenece este yacimiento. Tras realizar varias gestiones, el Ayuntamiento de Luque desmonta y traslada la estructura al museo de esta localidad para su futura exposición. La tumba estaba formada por una caja rectangular (150 x 56,5 X 29 cm, interiores) construida con ladrillo *pedalis* (28,5/29 x 7 cm) trabado con mortero de cal y dos losas de arenisca como cubierta (de unos 42 y 126 cm de longitud, grosor de 22 cm y ancho no accesible *in situ*), una de ellas con perforación para libaciones. En este hueco se hallaba encastrada un ara anepigráfica. El eje longitudinal de la sepultura presenta una orientación 25°Nm. Entre el sedimento extraído del interior de la tumba durante el expolio quedaban restos de carbón, hueso quemado y, al menos, un

pequeño fragmento de vidrio.
Cronología: ss. I-II d.C.



Almanzora (Luque). Tumba de cremación

- *Almanzora (2)* (Luque): También en relación a este yacimiento se comunica a la Delegación Provincial de la Consejería de Cultura de la Junta de Andalucía la existencia de movimientos de tierra sin control arqueológico dentro de los límites protegidos del yacimiento, a causa de las obras de voladura controlada de una enorme roca, junto a la muralla del *oppidum*, que amenaza con desprenderse y caer sobre la carretera A-333. La delegación encarga a un arqueólogo la realización del seguimiento.
- *El Valle-Abuchite* (Luque): Se visita el yacimiento de donde procede el sello medieval ingre-

sado este año en el Museo, N° R° 2010/4/1 (v.*supra*), a fin de diferenciar los sectores de ocupación cristiana bajomedieval y andalusí.

- *Cantera de los Frailes (Cabra)*: Se visita esta antigua cantera, posible lugar de procedencia de la roca caliza empleada en una de las inscripciones latinas conservadas en el museo (*terminus augustalis* de Cisimbrium).
- *Jaula (Carcabuey)*: Se visita este yacimiento hispanorromano, ubicado en un collado de la sierra de Jaula, al sur de la fuente del Mansegar, a fin de descartar o no su identificación también como yacimiento altomedieval.
- *Cueva del Rodaero [o del Gorgojo] (Carcabuey)*: El grupo espeleológico G40 descubre pinturas rupestres desconocidas hasta ahora en esta cavidad. El Museo efectúa una valoración sobre el particular.