

Torre Ecosocial en La Perseverancia

Antonio Yemail*

* Diseñador Industrial y Arquitecto de la Pontificia Universidad Javeriana (2005). Ha participado en más de 30 talleres académicos realizados por el Programa Internacional (2003-2007). Participó del módulo internacional "Nuevos Territorios" en el Centro Andaluz de Arte contemporáneo Sevilla, junio 2004 y en el IAAC (Instituto de Arquitectura Avanzada de Cataluña, Barcelona), julio 2004.

Oficina Informal de Arquitectura:

La Oficina Informal es una plataforma de acción creativa, que ejerce desde 2007. Su práctica profesional se centra en el diseño y construcción de proyectos privados de diversos formatos y escalas: viviendas, restaurantes, exposiciones y publicaciones. Actualmente es dirigida por Antonio Yemail y Juan Carlos Yepes.

✉ oficinainformal@gmail.com

- 1 Proyecto Ecosocial "Arquitectura editable": Autores: Antonio Yemail, Diego Zurek y Simón Torres. Director: Felipe Mesa, Proyecto académico de la Facultad de Arquitectura y Diseño, Pontificia Universidad Javeriana. Julio - noviembre 2008
- 2 Basado en las teorías del Paradigma Ecológico de mediados del siglo XX ver: Fritjof Capra, *La trama de la vida. Una nueva perspectiva de los sistemas vivos* (Barcelona: Anagrama, 2003).
- 3 Tomado de la descripción general de la signatura.
- 4 Entendemos como primera aproximación a la situación la elaboración de una radiografía de la zona, como documento capaz de describir las múltiples redes presentes. La construcción de información se dividió en siete frentes de trabajo al interior del curso – red ambiental, red energética, red hídrica, red ecológica, red de reciclaje, red cultural y red económica-. Este proyecto específico hace parte de la red energética.

Ocho décadas de tradición obrera, una clase popular estigmatizada y la construcción de lazos sociales alrededor de la chicha, son algunos de los aspectos más reconocibles del barrio La Perseverancia de Bogotá. Sede de históricos sucesos políticos de la ciudad, hoy en día resiste la inminente amenaza del "urbanismo buldócer" que planea reordenar el barrio a partir de desarrollos de vivienda y comercio a gran escala.

Con el objetivo principal de entender los procesos sociales de éste barrio, el Taller de arquitectura eco-social¹ plantea hacer una intervención en La Perseverancia con la intención de reconocer contenidos relevantes en el proceso de repensar la arquitectura en los entornos marginales de nuestras ciudades.

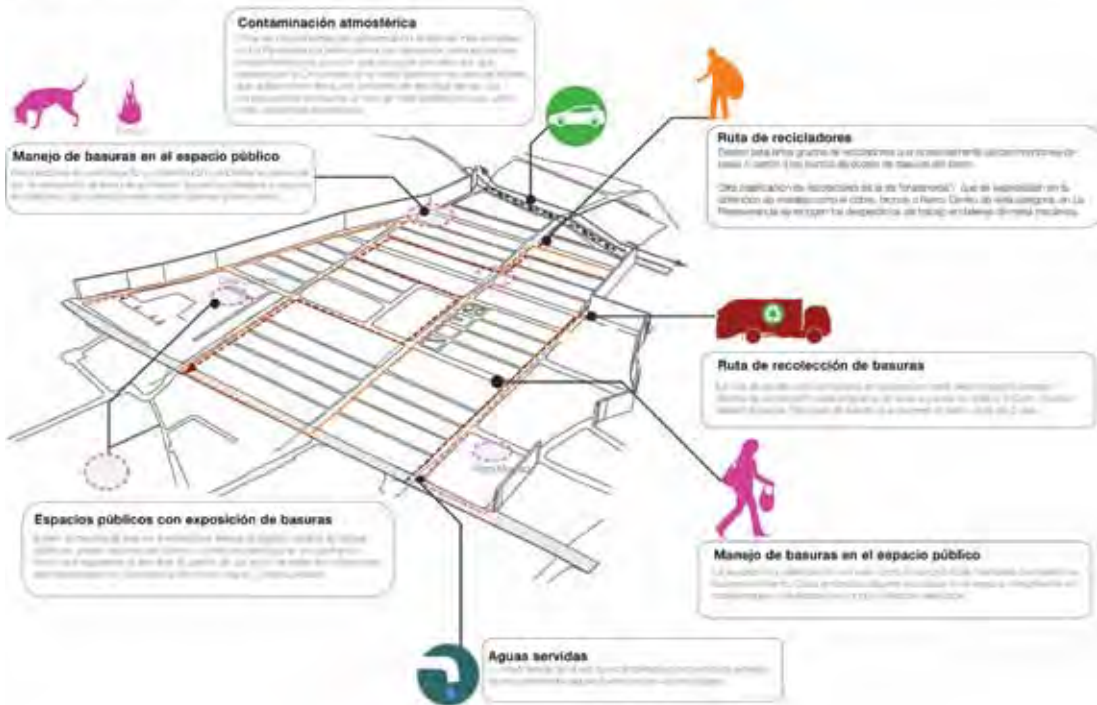
El mundo como una red de fenómenos

El proyecto aborda una reflexión macro que reconoce el mundo como una red de fenómenos interconectados y entiende que como individuos y como sociedad estamos inmersos en los procesos cíclicos de la naturaleza². En el mismo sentido, asume que el hecho arquitectónico está intermediado por diferentes ciclos –planetarios y locales– de orden ambiental, político, energético, económico, etc.³

De tal forma, los esfuerzos proyectuales buscan estar sincronizados con la complejidad de la realidad existente, con sus diversos grupos sociales y dar la misma importancia a los hechos formales, geométricos y tectónicos que a los procesos, relaciones e intercambios presentes.

Para aproximarnos a la compleja realidad del lugar, no son suficientes las herramientas y metodologías disciplinares de representación espacial. Utilizamos estrategias de etnografía urbana –hacer parte del grupo, observar a la distancia, entrevistar, etc...– para construir una serie de cartografías y diagramas a través de los cuales identificar patrones de organización social, tecnologías cotidianas y relaciones ambientales como forma de obtener datos útiles en la definición de una intervención arquitectónica⁴.

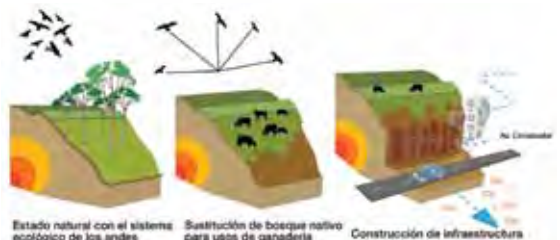
Agentes contaminantes y manejo de residuos



Prácticas sociales sostenibles en La Perseverancia



Erosión de la estructura ecológica local



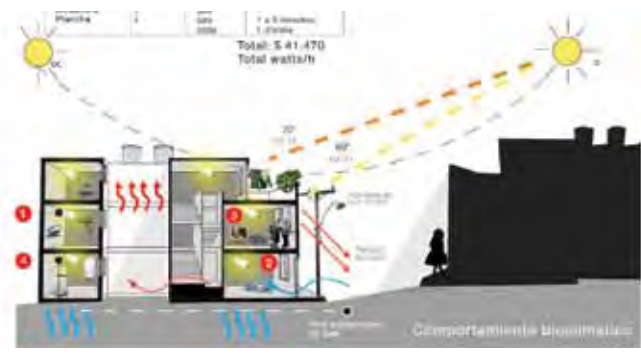
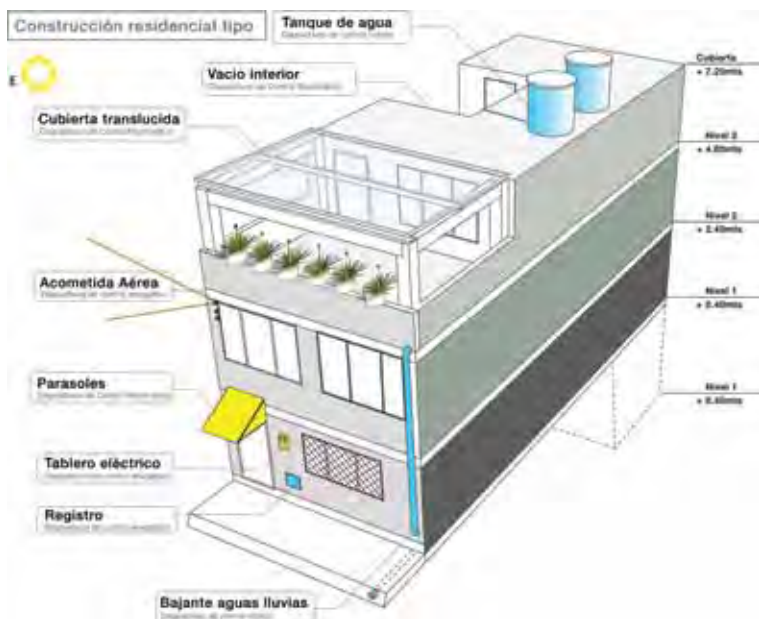
El barrio como laboratorio distintivo de la sociedad contemporánea

La Perseverancia cuenta con una población estable aproximada de 5800 personas, distribuidas en más de 1140 predios. Socialmente son visibles problemas de delincuencia común asociados al desempleo y desocupación juvenil, así como la existencia de un amplio número de familias mono parentales (madres cabeza de familia), así como de adultos mayores que residen clandestinamente en inquilinatos en condiciones de vulnerabilidad.



Los procesos de erosión natural asociados al crecimiento progresivo del barrio han erradicado en gran porcentaje la presencia de fauna nativa. Especies de animales de carácter doméstico habitan el barrio. La red trófica entre estas especies permite verificar distintas relaciones entre cada uno, girando entorno a un componente común: los residuos humanos.





Construcción residencial

Los sistemas constructivos de las primeras viviendas del barrio consisten en muros portantes de adobe o tolete y entrepisos en madera. Los procesos de densificación y crecimiento han transformado el modelo original, siguiendo patrones comunes de la construcción informal: ocupación del patio posterior, la subdivisión de la primera planta con propósitos comerciales y las ampliaciones de uno o dos pisos.

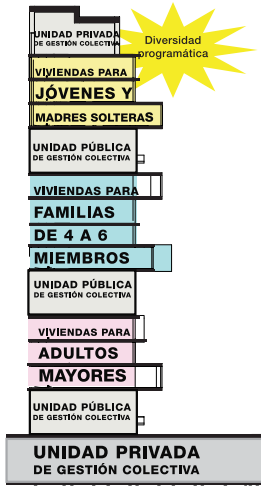
Transparencia

La transparencia técnica es una condición común en la mayoría de construcciones de La Perseverancia. Transparencia no asociada a las características de los materiales –translucidez– sino a que los procesos de gestión del agua, la energía y la construcción de una vivienda son eventos visibles. Desde la fachada se pueden verificar los elementos que administran el agua potable o que conducen y expulsan las aguas residuales, así como las conexiones eléctricas y los dispositivos de gestión.

Una lectura ambiental, revela problemas de contaminación atmosférica relacionados con la presencia de la Avenida Circunvalar en el límite oriental del barrio, la erradicación de vegetación nativa y problemas en la gestión de las basuras en el espacio público.

Al mismo tiempo, reconocemos que sus principales valores radican quizá en su capacidad de organización comunal y en la coexistencia de diversas expresiones de origen campesino y obrero –mercados populares, activismo comunal– con formas de contracultura urbana –grupos juveniles, raperos, grafiteros–. Igualmente en un conjunto de conductas colectivas que inciden favorablemente en la calidad de vida o la convivencia y que proponemos sean el punto de partida para la propuesta de transformación del barrio. Observamos con interés la alta capacidad de reutilización y apropiación de tecnologías blandas que disminuye los consumos energéticos, la existencia de talleres de oficios y de una plaza de mercado que reduce los desplazamientos y dinamiza la economía local, o una vida cultural propia basada en múltiples grupos de teatro, danza y música que enriquecen la socialización cotidiana.

Torre editable



Como proyecto general del taller se plantea la intervención del barrio con una serie de desarrollos puntuales de vivienda, cultura e industria, sintonizados con la perspectiva común de favorecer la re-densificación, la conservación de los tejidos sociales existentes y de consolidar un modelo de barrio más sostenible en términos sociales y ecológicos.

Entendemos que para esto es necesario actuar desde la perspectiva del reciclaje de la ciudad, promover la participación ciudadana en la toma de decisiones, el mestizaje de usos y ensayar tipologías alternativas a las que han conformado frecuentemente las periferias residenciales.

Particularmente nuestro proyecto se centra en el desarrollo de una torre híbrida de mediana escala (dieciséis viviendas, guardería, plazoleta) localizada en un predio residual que limita al oriente con la avenida circunvalar. Sus principales características son:

Interacción entre programas

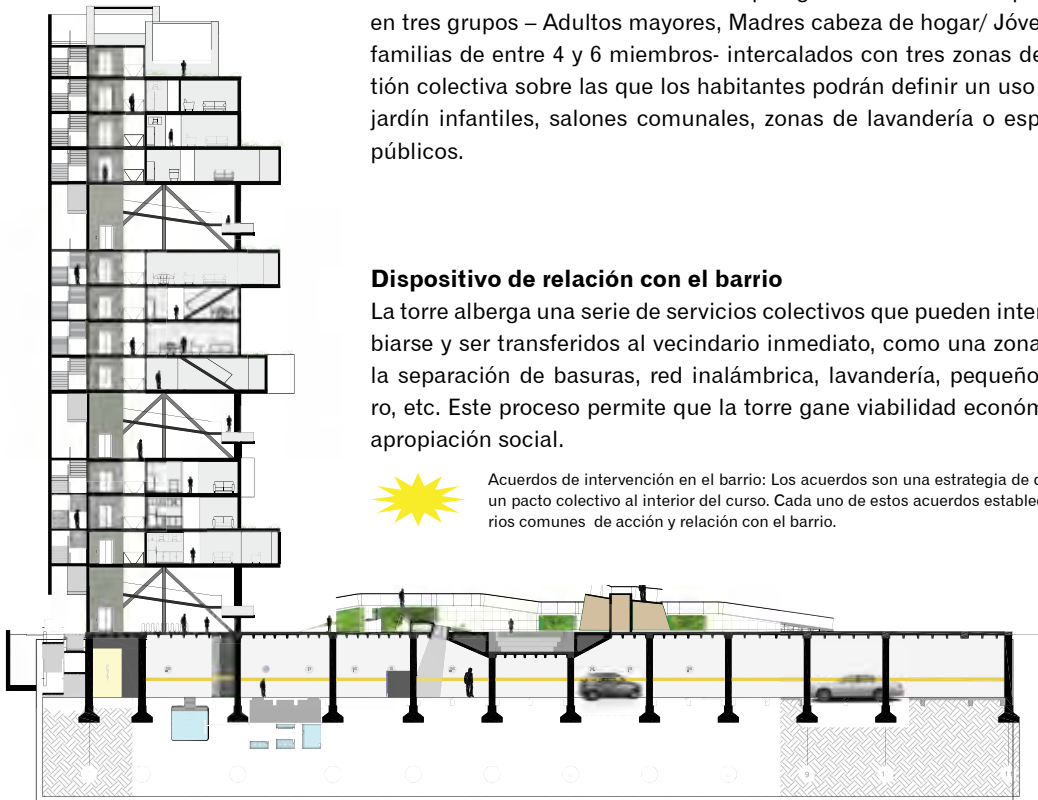
La distribución de los usos de la torre es un proceso que emerge de la composición social del Barrio y de la representación de los actores directamente involucrados. Contiene tipologías residenciales separadas en tres grupos – Adultos mayores, Madres cabeza de hogar/ Jóvenes y familias de entre 4 y 6 miembros- intercalados con tres zonas de gestión colectiva sobre las que los habitantes podrán definir un uso entre jardín infantiles, salones comunales, zonas de lavandería o espacios públicos.

Dispositivo de relación con el barrio

La torre alberga una serie de servicios colectivos que pueden intercambiarse y ser transferidos al vecindario inmediato, como una zona para la separación de basuras, red inalámbrica, lavandería, pequeño vivero, etc. Este proceso permite que la torre gane viabilidad económica y apropiación social.

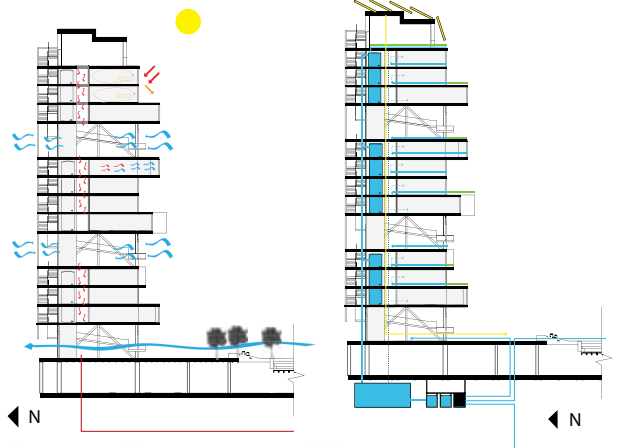


Acuerdos de intervención en el barrio: Los acuerdos son una estrategia de diseño y un pacto colectivo al interior del curso. Cada uno de estos acuerdos establece criterios comunes de acción y relación con el barrio.



Pequeñas acciones ecológicas

El edificio minimiza su impacto ecológico a través de la incorporación de sistemas control bioclimático y consumo energético. Cuenta con 3 tanques de reserva de aguas lluvias y dos de separación de aguas grises y negras. La planta de 12 x 12 metros garantiza la iluminación y ventilación natural en todos los espacios así como la estandarización durante la fabricación. El sistema de rotación propuesto y la forma de los balcones tienen la intención de generar un mínimo de sombra sobre el nivel inferior, así como de adicionar amplias terrazas que pueden funcionar como anfitrionas de especies de plantas florales o medicinales.

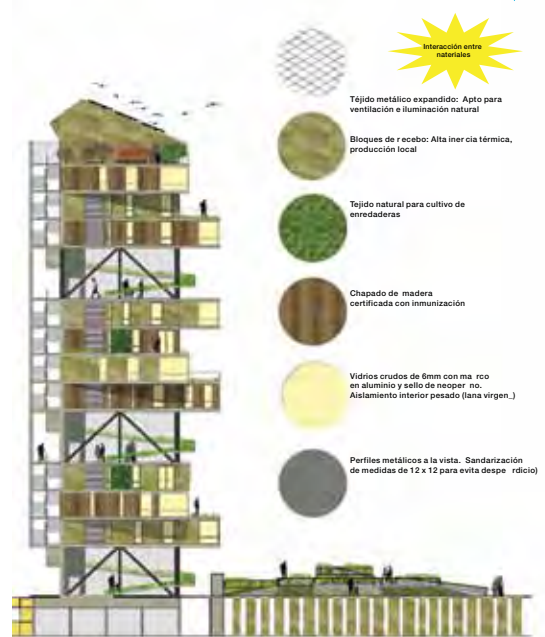


Tecnología híbrida

La Torre hace evidente la diversidad social, económica y constructiva de su entorno. Utiliza la mezcla de técnicas y tecnologías como estrategia para operar con los recursos disponibles y las restricciones propias de un contexto de difícil acceso. La estructura está resuelta con un sistema metálico sobre el cual se instalan cerramientos de distinta naturaleza: malla expandida, lámina de fibrocementos, ventanearía en aluminio, muro en adobe, entre otros.

Crecimiento en el tiempo

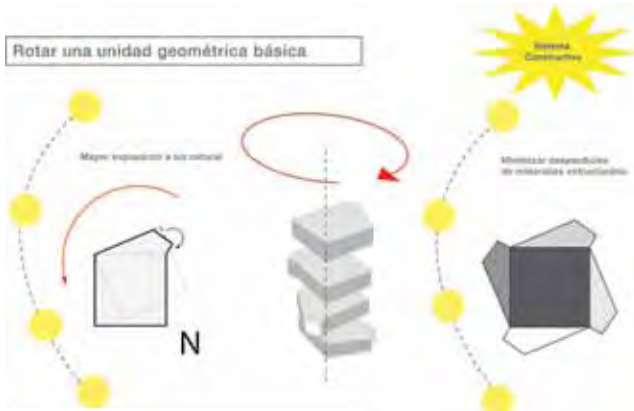
El sistema estructural crece a partir de la rotación de una unidad básica. Modulamos el sistema como un criterio que permite relaciones flexibles y capacidad de mejoramiento en el tiempo.



Fachada frontal

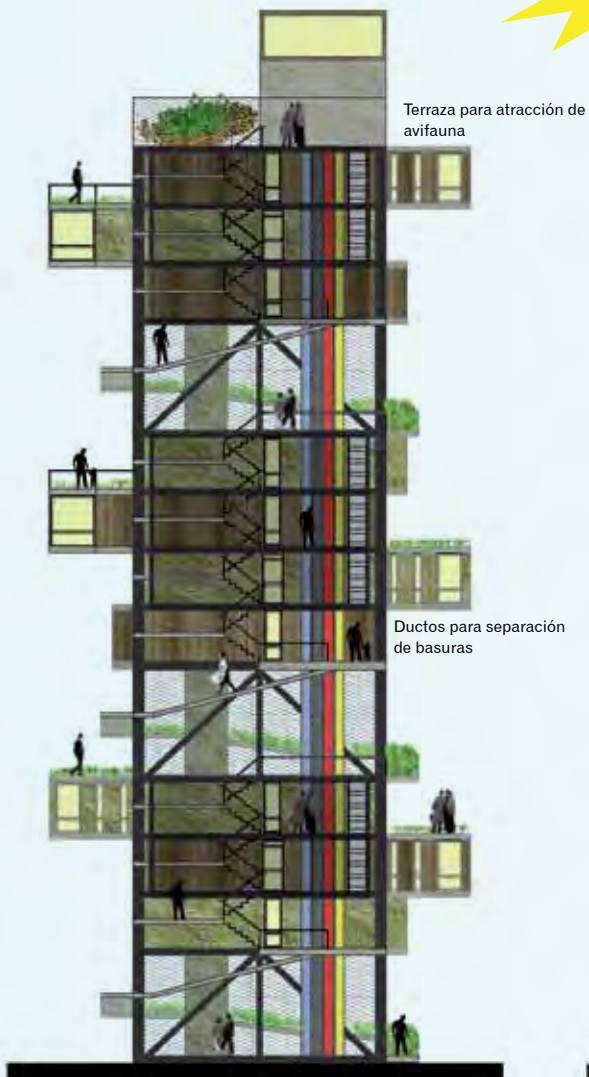
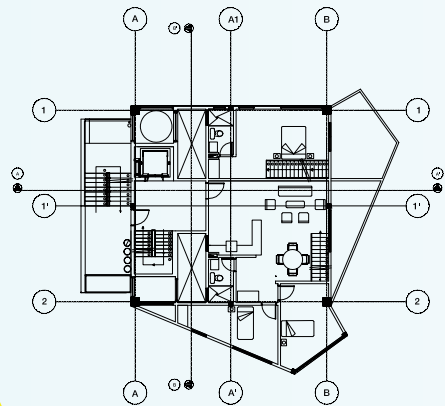
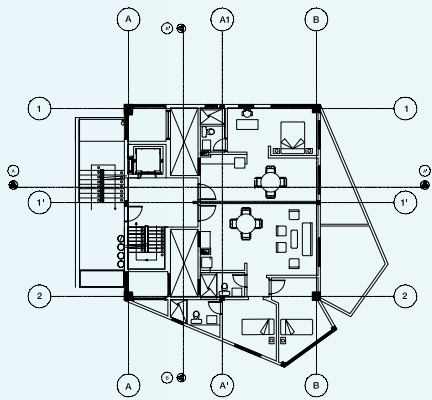
Las plantas tipo de la torre tienen una medida estándar de 12 x 12 metros para garantizar la entrada de luz en todos los espacios de las viviendas.

El sistema de rotación propuesto y la forma de los balcones buscan generar un mínimo de sombra sobre el nivel inferior.

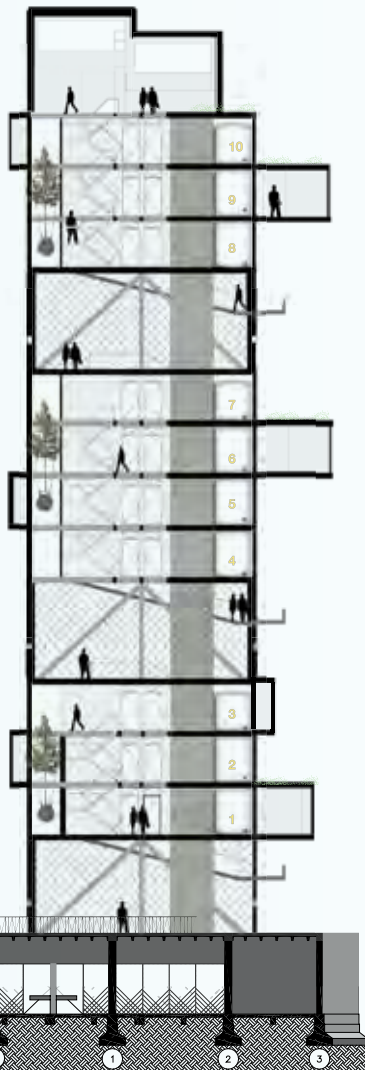
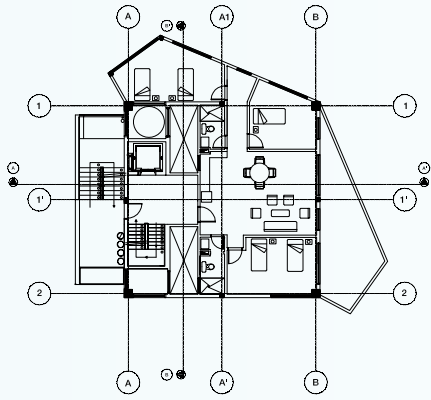


Estructura racional





Planta tipo (Núcleo de vivienda 1 - adultos mayores), planta tipo (Núcleo de vivienda 2 - familias duplex), fachadas norte y sur.



Planta tipo (Núcleo de vivienda 3 - familias monoparentales, madres solteras, jóvenes), corte y maqueta