

# UNA ESGLÉSIA ROMÀNICA OBLIDADA, SANT JULIÀ DELS MONTGONS

*Joan Menchon i Bes*

Al límit entre els municipis de Tarragona i Constantí hi ha el despoblat medieval dels Montgons. El trobem al cim d'una petita elevació a la riba dreta del Francolí, al peu d'una estació elèctrica, dins del polígon industrial Riucar. La situació i l'estat en què es troba la partida de terra fan que sovint passi indavertit, tot i que l'església i el castell són visibles des de la variant de la CN 340.<sup>(1)</sup>

Tot i amb això, el lloc no deixa de tenir força interès, encara que no ha tingut l'atenció que es mereix per part d'historiadors i institucions.

## 1. ALGUNES DADES HISTÒRIQUES

El vilatge dels Montgons s'ha d'entendre en el context històric de la conquesta feudal del Camp de Tarragona i la restauració de la seu metropolitana.

La documentació escrita,<sup>(2)</sup> els documents, mostra com a partir de mitjan del segle XII hi a haver una intensa feudalització del territori. Aquest aparent retard de la "reconquesta" s'ha volgut explicar per la pressió andalusina fins que van caure les medines de Lleida i Tortosa, i l'enclau de Siurana. La realitat és, però, que a excepció de les escome-

(1) Agraïixo al col·lega Jaume Massó les informacions històriques i gràfiques sobre els Montgons.

(2) Tot i les poques dades que coneixem del lloc, la documentació d'arxiu sobre el lloc és força àmplia.

ses almoràvits a principis del segle XII, no es coneixen expedicions musulmanes des del tombant dels segles IX i X (VIRGILI 1995, 28-29).

Els estudis més recents ens parlen, però, d'una realitat molt més rica. En primer lloc, caldria replantejar la idea de desert demogràfic previ a la feudalització del camp, cosa que faria entrar en quarantena la hipòtesi que entre la invasió arabomusulmana i la conquesta feudal no hi havia poblament. En segon lloc cada vegada es veu més que sovint la feudalització no va lligada a la colonització del territori, sinó que és anterior (BARCELO 1988, 73-87 i 195-274). Les comunitats camperoles no sotmeses a renda, com diu Anton Virgili, no necessiten documents; en canvi els senyors feudals, que s'apropien dels mitjans de producció de rendes en mans dels pagesos, han demostrat que abans d'ells no hi havia persones que tinguessin aquells drets, els documents esdevenen imprescindibles per fer-los dir que les terres eren desertes.

Donacions com la de Centelles a Ripoll (BENET 1988) al segle IX, si bé suspectes, les traces en la toponímia, la relectura de documents, les restes arqueològiques, semblen mostrar una realitat en aquest sentit. Per altra banda, no seria lògica l'organització i l'arrelament de les comunitats pageses en un territori fets en uns pocs anys, cap a mitjan del segle XII. La documentació feudal d'aquest període és la plasmació escrita d'una realitat que arrenca força abans, com es palesa en els casos més propers al Gaià, com Tamarit, Ullastrell i Montornès. En altres paraules, la documentació escrita ens mostra la feudalització i la colonització organitzada pels senyors, no pas la realitzada pels camperols, les aprisions, i menys encara, la més que possible pervivència de poblament des de l'antiguitat tardana.

Què sabem dels Montgons en aquesta època?

Primr de tot, crida l'atenció el topònim. Alguns autors, sense que tinguessin un fonament etimològic consistent, assimilaven el nom del lloc als *mangones* o mercaders d'esclaus d'època romana, de manera que el vilatge seria sobre el lloc on es venien aquests a la vella ciutat de Tarraco. Basaven aquesta idea en la troballa de diversos elements arqueològics d'època romana com és un capitell aprofitat com a pica baptismal de l'església, adquirit i traslladat al Museu Arqueològic el 1854 (ALBIÑANA, BOFARULL 1849, 12, 61-62; DURAN 1984, 257; GIBERT 1916, 108; HERNÁNDEZ 1888, 74; 1892, 2a part, cap. IX).

La realitat és que en aquest lloc es veuen restes d'una pedrera probablement romana i no hi manquen tampoc restes arqueològiques d'aquest període, com ja hem esmentat (MASSÓ 1988, 209-210; 1990), ni tampoc les d'època prehistòrica, com el taller de superfície publicat per Ramon Salas (SALAS 1967-68).

L'existència de restes d'habitatges troglodítics oberts a la roca, petites estances que encara són visibles, ens obren una altra possibilitat. Sabem que aquest sistema de vida va ser utilitzat en l'antiguitat tardana i l'alta edat mitjana, i hom l'ha associat sovint a focus d'eremitisme. En aquest sentit, J. Bolòs apunta la possibilitat que el topònim Montgons derivi de *monachus* (BOLÒS 1995, 209-210). Si això fos cert, quedaria palesada l'antiguitat del lloc i la seva existència abans de la conquesta feudal.

La primera dada documental que coneixem sobre els Montgons és de l'any 1149, quan el cavaller Ponç de Timor, el qual es reconeixia feudatari de Guillem de Cervera, i alhora l'havia rebut de Guillem d'Aguiló, va fer donació als germans Guillem i Ramon de Vilafranca i Arnau Berenguer de l'Om del *locum qui dicitur Mangons cum suis terminis, ad edificandum, ad construendum, ad meliorandum, ad fortitudinem ibi faciendam* (MORERA 1897, 460).

És força significatiu que Ponç de Timor es reconegués feudatari de Guillem de Cervera, qui havia rebut el lloc de mans del normand Guillem d'Aguiló, i aquest l'havia rebut de l'arquebisbe. Aquest fet ens mostra una cadena de subinfeudacions que deixen ben clara la implantació del feudalisme en aquestes terres, lluny d'aquella idea romàntica de la Catalunya Nova com una zona on la pressió dels senyors era molt menor.

Hem de fer esment també que els senyors d'aquests llocs del Camp eren *militēs*, pertanyents a l'aristocràcia feudal, que van rebre els termes en què es va dividir el Camp amb la finalitat de planificar i organitzar el territori, i fer-se amb les rendes, feudalitzar-lo en definitiva.

Sabem que els Timor el 1278 eren encara els castlans del lloc, ja que Guillem de Timor i la seva esposa van vendre una part dels seus drets a Guillem Jardí per la quantitat de 601 morabatins. Un descendent seu els va vendre a Guillem Huguet el 1346. Anys després Agnès, esposa de Pere Bernat Despujol, germà del cambrer de Tarragona, va comprar el castell al seu castlà, Dalmau de Conesa, el qual el tenia de la mà de Roger de Montcada. L'any 1387 els drets del castell van passar a mans d'Arnau Barceló, després d'un procés que va destituir Pere Bernat Despujol i la seva muller.

El 1391 el domini eminent va ser venut pel rei Joan I a l'arquebisbe Énnec de Valltera, de manera que va passar a formar part de les fal·des de Tarragona. El lloc es va despoblar a mitjan del segle XVI, època en què era propietat de Galceran Barceló, segons diu Pons d'Icart (DURAN 1984, 257).

Quant a l'església, hi ha molt poques dades sobre el seu esdevenir al llarg del temps. Sabem que va tenir la categoria de parròquia, i a finals del segle XV era de col·lació de l'arquebisbe de Tarragona. Les seves funcions parroquials es van mantenir fins a finals del segle XVI, ja que hi ha referència que el seu rector encara va satisfer per subsidi la quantitat de set lliures (FUENTES 1995, 210-211).

## 2. ELS VESTIGIS ARQUEOLÒGICS, EL DESPOBLAT

L'establiment dels Montgons ens indica una sèrie de característiques força significatives. Per exemple, l'assentament medieval és sobre un lloc on en l'antiguitat hi va haver potser una vil·la romana i una pedrera. Diferents troballes arqueològiques demostren aquesta realitat, tot i que una manca d'estudi sistemàtic del lloc no ens permet saber quines eren les característiques, la cronologia i l'abast d'aquest assentament romà.

La instal·lació d'assentaments medievals sobre vestigis d'època romana és un fet que es palesa de forma impenitent arreu del país. Hom parla de reocupació de l'espai, d'aprofitament d'uns llocs més favorables per a la vida. Però, potser cal plantejar, com s'ha fet a la Catalunya Vella, que aquest fet no és tan casual. Potser es tracta de l'evolució d'assentaments amb arrel a l'antiguitat tardana, d'un *continuum* de poblament, en una zona encara que de moment no hi ha elements arqueològics que permetin demostrar-ho. Un cas proper com el de Centelles, o la mateixa ciutat de Tarragona, ens obre aquests interrogants que ara per ara no podem respondre. Per altra banda, com hem esmentat abans, l'existència d'habitatges troglodítics i l'etimologia del nom ens indiquen potser un origen altmedieval o potser anterior d'aquest establiment humà.



Als Montgons es conserven dos elements que configuren els establiments feudals: el castell i l'església. El primer de tot s'ha de pendre no tan sols com un lloc de defensa, sinó com el centre de control de les rendes i la producció del terme. Era la residència del castlà, del senyor, el referent més clar del feudalisme.

El trobem al sud de l'església, en un lloc eminent, de clar domini de l'entorn. Ens han arribat restes del que seria una construcció de planta ortogonal amb murs de mamposteria lligada amb un bon morter de calç, amb algunes filades d'opus spicatum, i fins i tot espitlleres.

També es conserven algunes restes d'habitatges al voltant de l'església de Sant Julià, així com part de dos masos enrunats, un dels quals aprofitava l'esmentat temple.

### 3. L'ESGLÉSIA

Al costat nord del conjunt dels Montgons es localitza l'atrotinat edifici de l'església de Sant Julià (FIGUEROLA 1995, 211). És una construcció de dimensions modestes, d'uns vuit per quatre metres d'interior, d'una sola nau de planta rectangular. L'estat de conservació és força deteriorat i té algun problema estructural, com la pèrdua de material de fàbrica a l'angle sud de l'edifici.

Fa uns anys van ser espoliats un dels angles de la façana meridional i el dovellat i els muntants de la portalada (*Nou Diari* 10 de juny de 1992, 13 de novembre de 1992, *Diari de Tarragona* 7 de novembre de 1997, 9 de gener de 2000). L'interior es conserva en força mal estat ja que l'edifici s'ha utilitzat com a habitatge, de manera que encara es veuen les restes d'un trespol i una llar de foc.

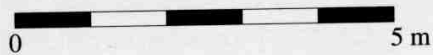
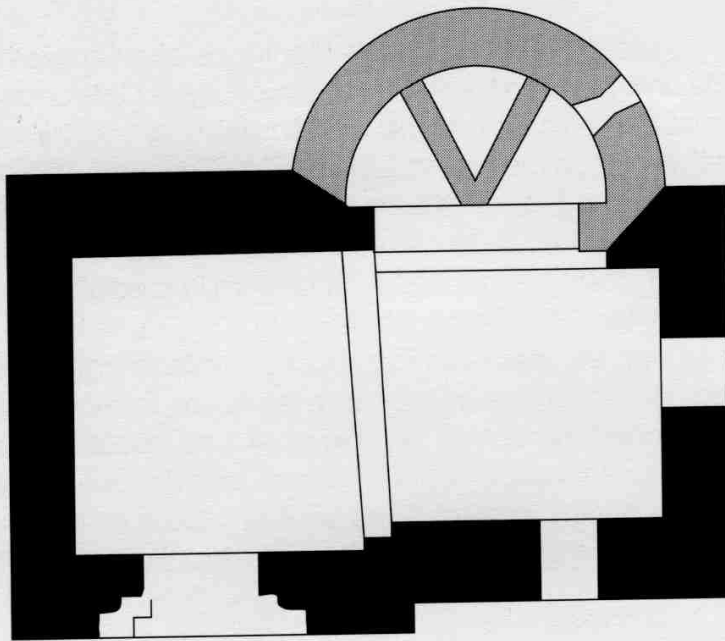
L'edifici s'orienta nord-est/sud-oest segurament a causa dels condicionants topogràfics. La capçalera del temple és recta, fet que no és estrany en edificis religiosos dels segles XII-XIII. A tall d'exemple, cal recordar l'església del monestir de Santes Creus, el temple de Santa Maria del Miracle, i amb unes dimensions més properes a Sant Julià, la capella de Sant Pau del Seminari i l'església de Santa Tecla la Vella, ambdues a Tarragona.

La nau és rectangular i s'aprecia un reclau en el lloc on hi ha l'arc presbiterial. L'interior és força senzill i al costat septentrional hi ha una capella de planta circular oberta després de bastir el temple.

L'obra és bastida amb mamposteria lligada amb morter de calç i els angles són reforçats amb carreus ben escairats, aparell que s'utilitza també en els arcs de l'interior i en la desapareguda portalada. Quant a la coberta, consisteix en una volta apuntada feta també amb mamposteria.

Poca cosa ens queda de la portalada, perquè va ser espoliada fa uns anys. L'empremta dels carreus i les fotografies de que disposem ens mostren que es tractava d'una senzilla porta formada per dos arcs en gradació, sense cap tipus de decoració. Amb tot, la qualitat de la fàbrica era bona, amb un especejament de les dovelles prou ben fet i un acabat força cuidat de les diferents peces que el formaven.

Les finestres originals es van ampliar posteriorment, segurament en aprofitar l'edifici com a part del mas en què està inclòs. Se'n veuen dues, a la capçalera i al costat sud.



Planta de l'església de Sant Julià dels Montgons (plànol base Figuera 1995)

Quant a l'arc presbiterial, es tracta d'una obra de carreus ben treballats sobre sengles pilars de secció rectangular. No presenta imposta ni cap decoració, igual que la volta. Al costat de la clau es veu una perforació circular per penjar-hi una làmpada.

A la banda nord del santuari hom va obrir una capella de planta semicircular. Per aquest motiu es va practicar una obertura al mur, que descarrega sobre un doble arc apuntat, l'interior escanyat. Les característiques constructives són similars a la resta de l'església: murs de mamposteria i dos arcs de secció que s'uneixen al cervell del casquet que cobreix l'estança. Com a única decoració, s'hi veu una senzilla motllura a la imposta esquerra de l'arc exterior de l'accés. Al seu costat hi ha l'espoli d'un carreu que tal vegada deuria estar decorat. La il·luminació de l'estança arriba per una petita finestra de mig punt i doble esqueixada.

L'exterior de l'edifici mostra les característiques constructives esmentades abans. Quant a la coberta, no s'hi observen indicis de cap decoració ni cap ràfec. Cal suposar que originàriament sobre la volta hi deuria haver un farciment de terra o morter de calç i pedra sobre el qual hi deuria haver una coberta que podria ser de lloses o senzillament una capa de morter lliscat, com s'ha pogut observar en altres edificis de l'època com l'anomenada sagristia de la catedral de Tarragona. Com a dada interessant, al parament sudoccidental es veu una superfície arrebossada amb un grafit que sembla dir el topònim del lloc.

#### 4. CONSIDERACIONS FINALS

Podem considerar l'església de Sant Julià dels Montgons com un exemple d'arquitectura religiosa relacionada amb la colonització i feudalització de la Catalunya Nova, en el marc estilístic que s'ha vingut denominant *romànic de transició*.

És un edifici modest, sense gaires pretensions estilístiques, però mostra elements que defineixen l'arquitectura dels segles XII i XIII en aquestes contrades, com la utilització de mamposteria combinada amb el treball del carreu, fet degut en bona part a una necessitat d'estalvi econòmic i aprofitament dels recursos de l'entorn immediat o l'ús de l'arc i la volta apuntats, aquesta darrera també de mamposteria i calç.

Quant a la capella lateral, els elements constructius enllacen més amb aquesta arquitectura que anomenem romànica que no pas amb les noves formulacions gòtiques. La planta circular, una única obertura, a més de mig punt i de doble esqueixada, uns baquetons força matussers, o una motllura decorativa molt senzilla, beuen encara de les fonts romàniques. Aquests fets ens fan plantejar que si bé la capella és una reforma posterior, encara té aquestes influències estilístiques i tècniques, pràcticament una obra estilísticament d'inèrcia.

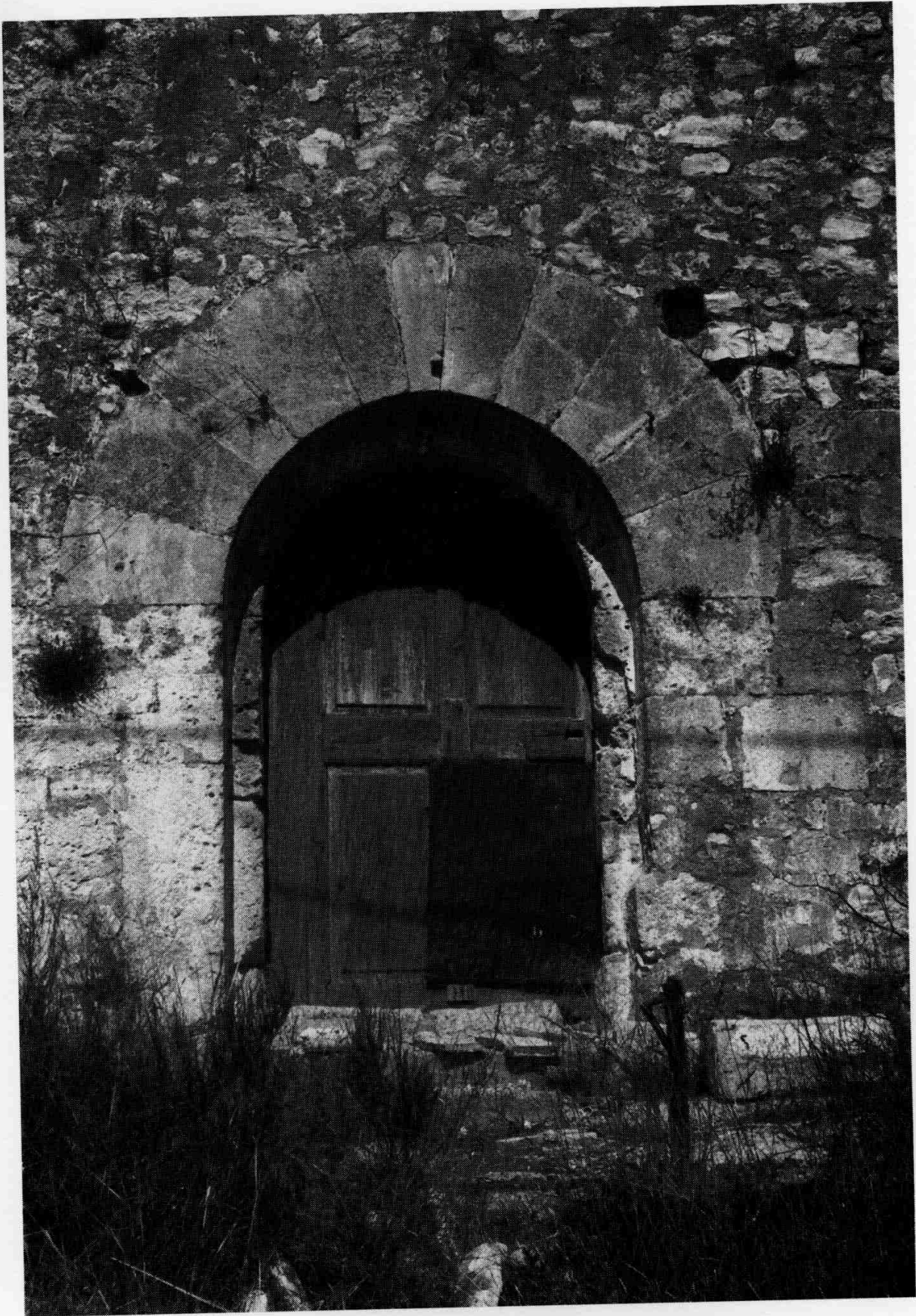
Estem, doncs, davant un interessant exemplar arquitectònic a cavall dels segles XII i XIII amb una ampliació que ara per ara es fa difícil de datar, que ens mostra l'arquitectura religiosa rural, que ens és poc coneguda però que caldrà estudiar en profunditat.

Esperem que ben aviat el futur dels Montgons sigui molt millor. El seu estudi històric i arqueològic, la seva recuperació són ara per ara una tasca just engegada.

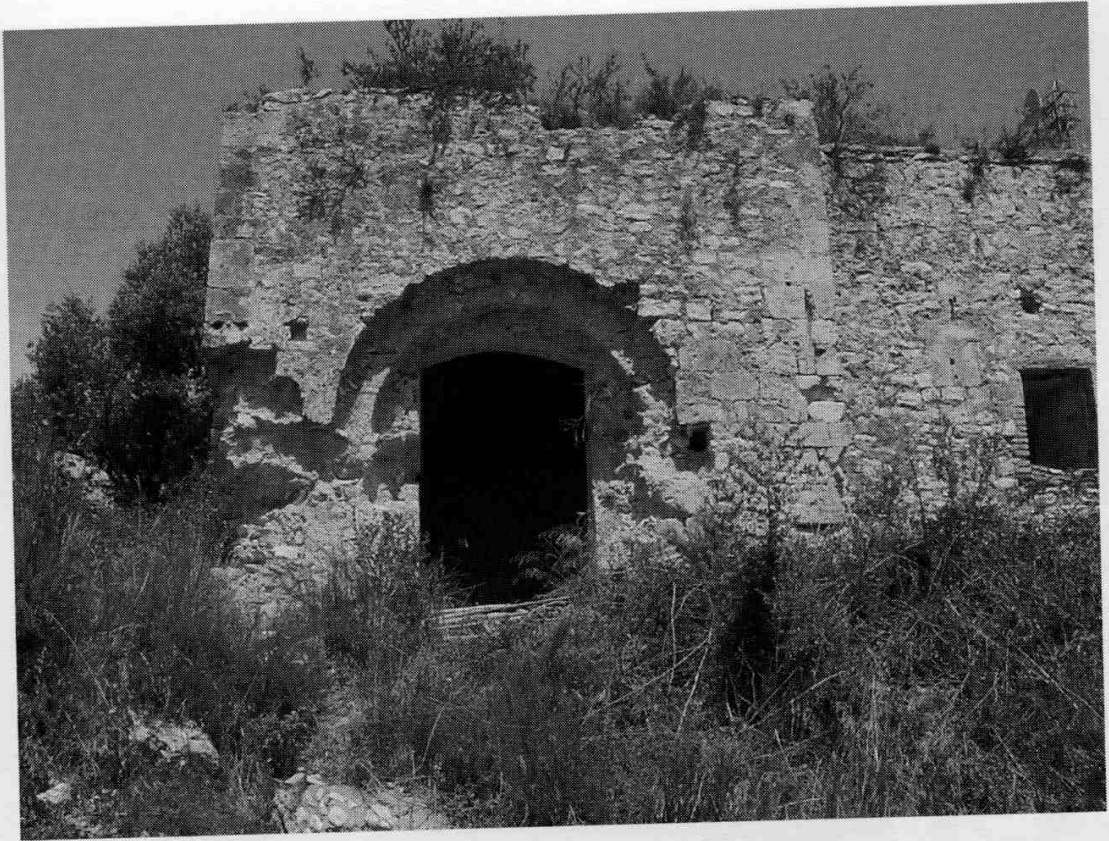


Vista de l'església des del sud-est

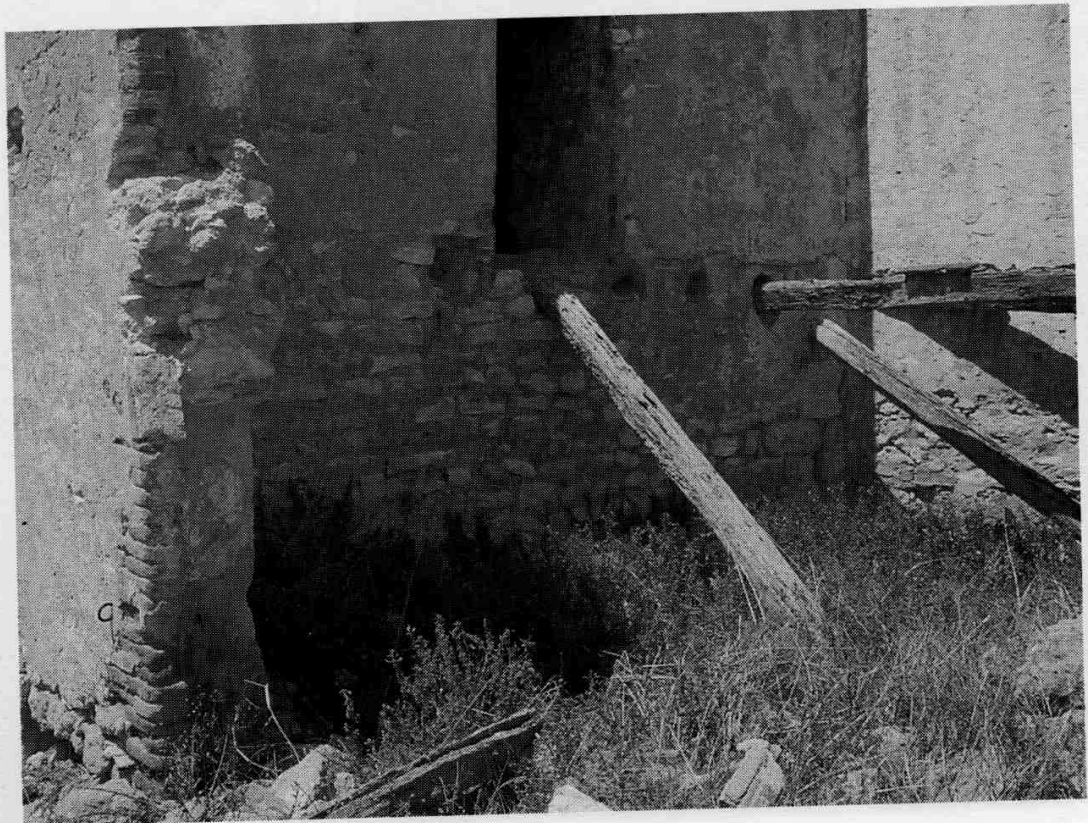




Porta d'entrada abans de l'espoli. Any 1988 (foto Jaume Massó)



Vista de l'estat actual de la porta d'entrada



Capçalera del temple des de l'exterior





Detall del treball dels carreus a la cantonada sud de la capçalera



Exterior de la capella lateral

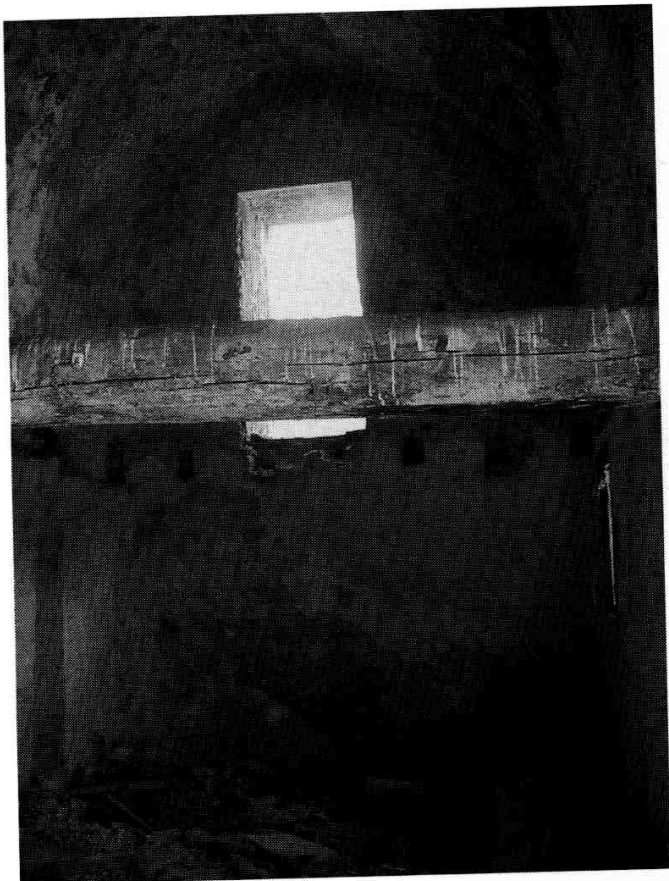


Vista del mur oest del temple

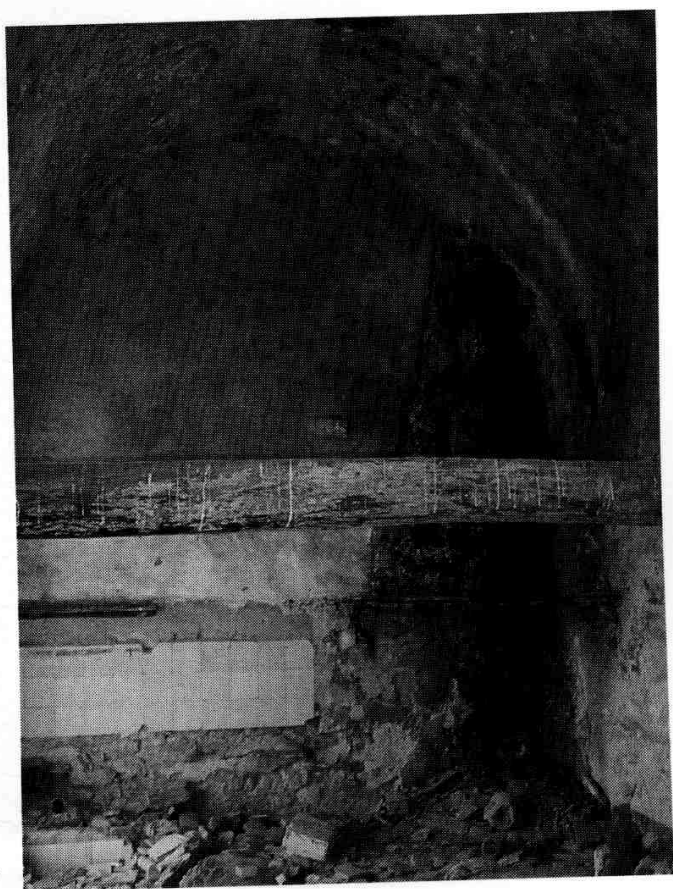


Detall de la inscripció del mur oest del temple



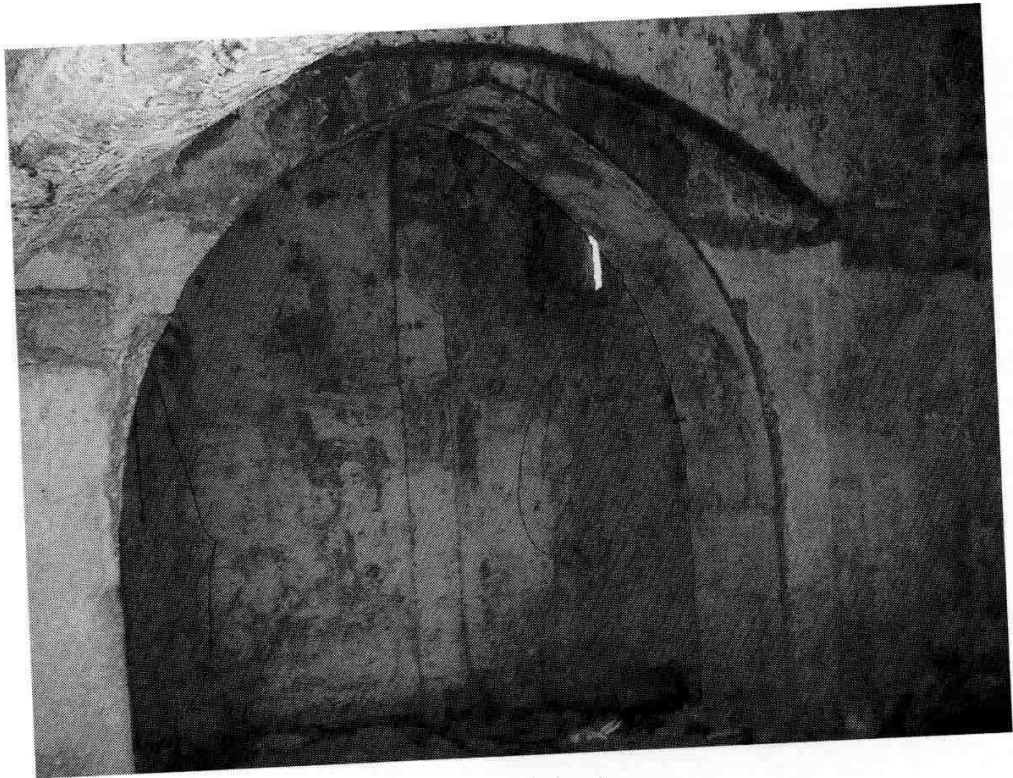


Capçalera de l'església des de l'interior



Peus de l'església des de l'interior





Capella lateral



Motllura de l'arc d'accés a la capella lateral



Finestra de la capella lateral



Detall de la unió dels arcs de la capella lateral



Vista del castell dels Montgons



## 5. BIBLIOGRAFIA

- ALBIÑANA, J. F.; BOFARULL, A. (1849): *Tarragona Monumental ó sea descripción histórica y artística de todas sus antigüedades y monumentos por ... Primera parte que comprende á Tarragona Celta y romana*. Tarragona.
- BARCELÓ, M. (1988): "Los límites de la documentación medieval escrita". DA: *Arqueología medieval. En las afueras del medievalismo*. Barcelona.
- BENET, A. (1988): "La donació de Centcelles al monestir de Ripoll". *Quaderns d'Història Tarraconense VII*, Tarragona, 55-61.
- BOLÒS, A. (1995): "Castell i vilatge dels Montgons". *Catalunya Romànica*, vol XXI, "El Tarragonès, el Baix Camp, l'Alt Camp, el Priorat, la Conca de Barberà", 209-210.
- DASCA, A.; ROVIRA, J. (1992): "Un monument singular que reclama ésser salvat: l'ermita dels Mongons". *Setmana Santa 1992. Gremi de Pagesos d Sant Llorenç i Sant Isidre*, Tarragona, 68-69.
- Diari de Tarragona* 7 de novembre de 1997, 9 de gener de 2000.
- DURAN, E. (1984): *Lluís Ponç d'Icard i el Llibre de les Grandeses de Tarragona*, Barcelona.
- FIGUEROLA, J. (1995): "Sant Julià dels Montgons". *Catalunya Romànica*, vol XXI, "El Tarragonès, el Baix Camp, l'Alt Camp, el Priorat, la Conca de Barberà", 211.
- FUENTES, M. M. (1995): "Sant Julià dels Montgons". *Catalunya Romànica*, vol XXI, "El Tarragonès, el Baix Camp, l'Alt Camp, el Priorat, la Conca de Barberà", 209-210.
- GIBERT, J. (1916): *Temples pagans de la Tarragona romana*. Tarragona 1916.
- HERNÁNDEZ SANAHUJA, B. (1888): *El Pretorio de Augusto en Tarragona*. Tarragona.
- HERNÁNDEZ SANAHUJA, B. (1892): *Historia de Tarragona desde los más remotos tiempos hasta la época de la restauración cristiana por D. Buenaventura Hernández Sanahuja. Continuada hasta nuestros días por...* Tarragona.
- MASSÓ, J. (1988): "Notes per a l'estudi del terme de Constantí a l'antiguitat". XXXV *Assemblea Intercomarcal d'Estudiosos de Catalunya, Valls-Vila-rodona 1989*, vol. I, Valls, 201-218.
- MASSÓ, J. (1990): *Notes per a l'estudi del terme de Constantí a l'Antiguitat*. Constantí.
- MORERA, E. (1897): *Tarragona Cristiana*. Tarragona, vol. I.
- Nou Diari* 10 de juny de 1992, 13 de novembre de 1992.
- SALAS, R. (1967-68): "Un taller de superfície en Els Mongons". *Boletín Arqueológico*, 165-172.
- VIRGILI COLET, A. (1995): "Visigots i àrabs. Segles V-XI". *Catalunya Romànica*, vol XXI, "El Tarragonès, el Baix Camp, l'Alt Camp, el Priorat, la Conca de Barberà", 28-29.