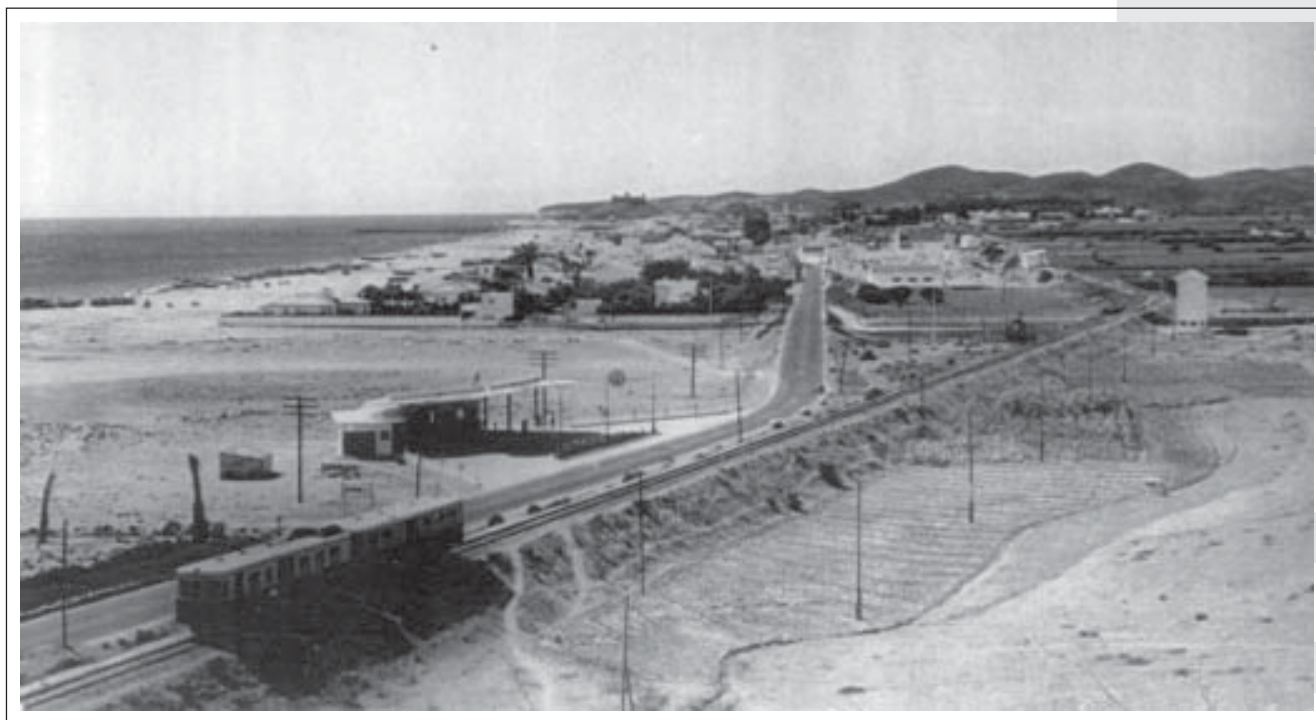


# La recuperación del yacimiento romano de la “Finca El Secretario”\*

Ramón F. Hiraldo Aguilera

*El municipio de Fuengirola viene desarrollando desde hace algunos años una continuada apuesta por la recuperación de su Patrimonio Histórico, dentro de un proceso en el que cada día va ganando terreno un sentimiento ciudadano de defensa del desarrollo urbano de nuestro pueblo en convivencia con la conservación de nuestro rico pasado. Un ejemplo de ello lo constituye el yacimiento romano de la “Finca El Secretario”, cuyo descubrimiento y primeros años estuvieron marcados por los peores augurios y que, gracias al impulso dado por la Corporación Municipal, acaba de abrir sus puertas una vez concluidos los trabajos de recuperación y puesta en valor iniciados en 1997, incorporándose así a la oferta cultural de Fuengirola.*



⊗ Vista general de la “Finca El Secretario” en los años cincuenta.

\* Este artículo fue presentado en la revista *Ateneo*, n.º 3, septiembre (2002).

**E**n los últimos cuarenta años el municipio de Fuengirola se ha visto sometido a un crecimiento espectacular bajo el impulso del fenómeno turístico. Este proceso ha traído consigo la paulatina urbanización de su limitado territorio, y con ello, al igual que en otras localidades de la Costa del Sol, una difícil “convivencia” entre la conservación del Patrimonio Histórico y el desarrollo urbano.

La tendencia, muy negativa en los años sesenta y setenta, se ha ido corrigiendo y equili-

brando con la puesta en marcha de una nueva legislación<sup>1</sup> y con la progresiva concienciación de la ciudadanía. Todo ello está permitiendo un proceso paulatino de integración de nuestro rico pasado en armonía con el proceso de crecimiento de nuestro pueblo.

Un ejemplo de ello lo constituye el yacimiento romano de la “Finca El Secretario”, cuyo descubrimiento y primeros años estuvieron marcados por los peores augurios y que, gracias al impulso dado por la Corporación Municipal, aca-

ba de abrir sus puertas una vez concluidos los trabajos de recuperación y puesto en valor iniciadas en 1997, incorporándose así a la oferta cultural de Fuengirola.

### Antecedentes

Este enclave romano, localizado al NE del municipio en el llamado “Puerto de las Yeseras”, fue durante largo tiempo un lugar desconocido salvo para los agricultores de la zona que, cuando realizaban sus tareas de labranza, veían salpicar sus tierras con los restos de su antiguo esplendor.

Esta dinámica se mantiene en la década de los años setenta del siglo XX, aunque con una mayor incidencia para la investigación científica.

***Fue durante largo tiempo un lugar desconocido salvo para los agricultores de la zona que (...) veían salpicar sus tierras con los restos de su antiguo esplendor***

En los primeros años se acomete el nuevo trazado del ferrocarril Fuengirola-Málaga y unos años más tarde se realiza la variante a la N-340 a su paso por nuestra localidad. Los movimientos de tierra provocados por esta última van a ocasionar la ruptura artificial del yacimiento y la puesta al descubierto de importantes vestigios constructivos, fragmentos de estucos, mármoles, vidrio y cerámica. Estos vestigios dan pie a la primera prospección arqueológica del terreno cuyos resultados quedan plasmados en un artículo de la revista Jábega<sup>2</sup>. Por aquel entonces sus autores, D. Rafael Atencia Páez y D. Antonio Sola Márquez, ya apuntaban la existencia “de una importante villa romana”, fechable entre finales del siglo I y finales del siglo III d.C., con indicios de perduración hasta el siglo V d.C. Al mismo tiempo se hacía constar que algunos datos indicaban la existencia de un alfar y “restos de piletas destinadas a la salazón del pescado o de la obtención de garum”.



☉ Venus de Fuengirola.

Otro hecho a tener en cuenta es el hallazgo casual de una escultura, en el año

1978, conocida popularmente como “Venus de Fuengirola”<sup>3</sup>. Se trata de una Venus Púdica de 1,44 m. de altura, con el cuerpo totalmente desnudo, a excepción de la parte posterior de ambas piernas que cubre con un amplio paño. Carece de cabeza, brazos y pies. Todo parece indicar que



☉ Recuperación de la escalinata localizada en 1987.

fue creada en la primera mitad del siglo II d.C. y constituye, sin entrar en mayores valoraciones artísticas, un dato de indudable interés a cerca del valor arqueológico de este yacimiento.

Habrà que esperar algunos años, ya en la década de los ochenta, para que este asentamiento romano nos ofrezca nuevas noticias. A finales de 1987, con motivo de la conversión de la N-340 en autovía, se procede a la primera excavación arqueológica de urgencia en la zona sur del yacimiento. Fue programada por la Delegación



☉ Vista general de la zona excavada en 1991.

Provincial de Cultura y contó con la colaboración del Ayuntamiento de Fuengirola y de la empresa concesionaria de las obras. De sus resultados sobresale la aparición de una escalinata que conservaba cuatro de sus peldaños y algunos restos de las pinturas parietales que la embellecían<sup>4</sup>. En aquel momento, dadas las limitaciones impuestas por la intervención, no se pudo determinar su conexión al edificio termal adyacente<sup>5</sup>.



☉ Vista general de las termas (2001).

El último capítulo de estos antecedentes tiene lugar en 1991. El Ayuntamiento de Fuengirola, con el fin de conocer la viabilidad urbanística de los terrenos situados al sur de la variante, promueve la delimitación del espacio arqueológico. Las excavaciones, desarrolladas por el arqueólogo D. Fernando Villaseca Díaz, ponen a la luz un conjunto de gran interés, constituido por un área industrial, formada por una factoría de salazón y varios hornos de producción cerámica (tal y como hoy los conocemos), y las primeras estructuras del un edificio termal. Con estos resultados queda palpable su importancia, procediéndose a su incorporación al patrimonio municipal.

### **Puesta en valor del yacimiento**

La definitiva recuperación de la zona sur del espacio arqueológico inicia su andadura en

1995 con la elaboración del Proyecto Básico de Ordenación, Protección y Exhibición del yacimiento romano, a cargo del arquitecto D. José Ramón Cruz del Campo. El objetivo marcado es la puesta en valor de los restos arqueológicos ya excavados para su incorporación a la oferta cultural de la localidad.



☉ Detalle de estancia con la piscina circular del edificio termal (2001).



⊗ Fragmento de pintura parietal (zona de las termas).

Tan necesario proyecto deberá de esperar hasta el año 1997 para el arranque de las obras, que correrán a cargo de la Escuela-Taller Finca El Secretario en dos fases 1997-1999 y 1999-2001. A lo largo de todo ese tiempo se producirán algunas novedades tanto en el equipo técnico como en los resultados arqueológicos.

En el primer caso la presencia de un nuevo arquitecto, D.<sup>a</sup> Maite Oria Abad, que deberá atender las sugerencias marcadas por la Comisión Provincial de Patrimonio Histórico, dando lugar a la modificación de algunas de las ideas originales.

En cuanto a los aspectos arqueológicos<sup>6</sup> se llevarán a cabo varias intervenciones arqueológicas de urgencia centradas en la delimitación del edificio termal (aún parcial-

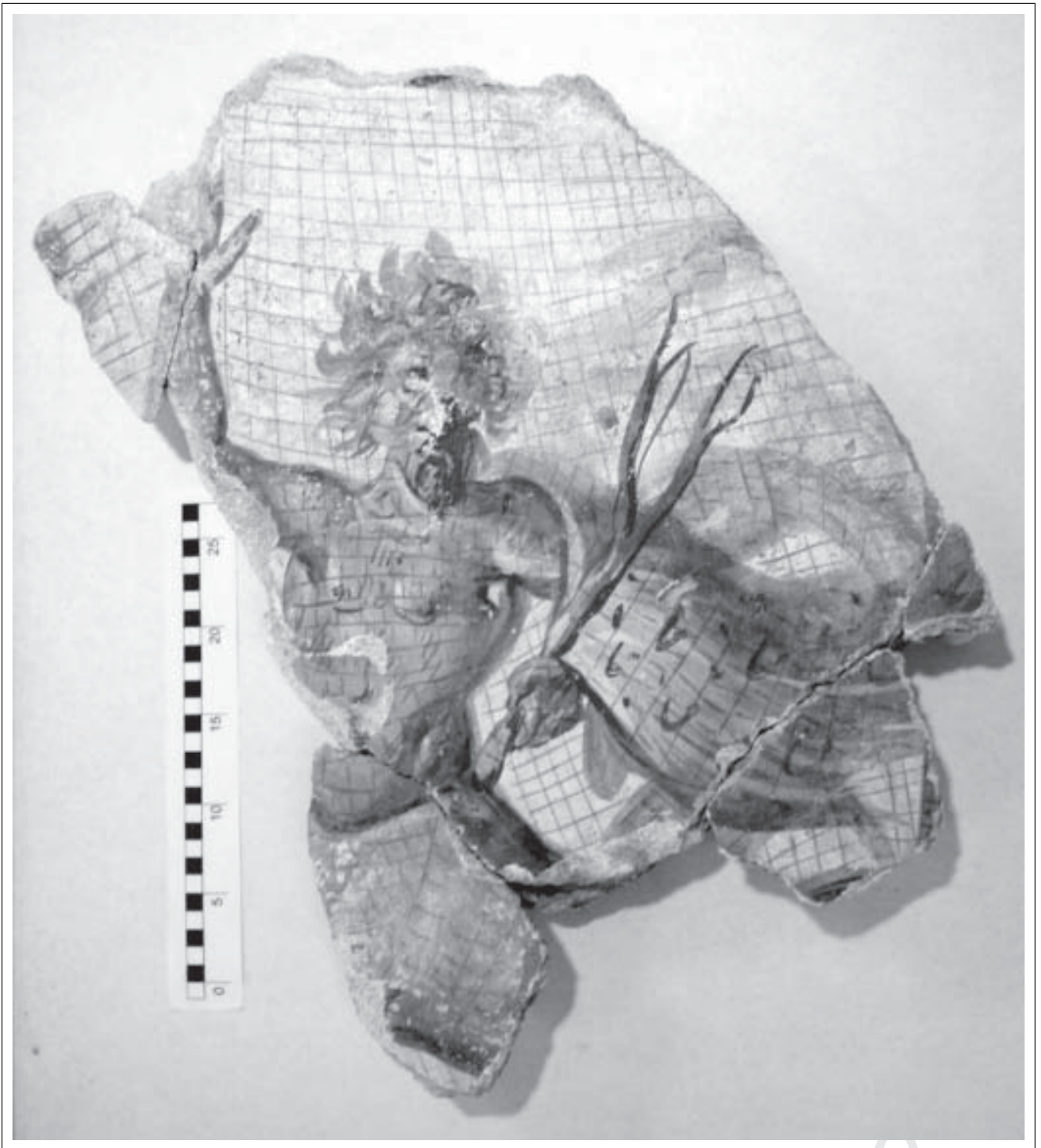
mente oculto por la autovía colindante). Como resultado de las mismas se ha podido poner al descubierto una construcción, en muy buen estado de conservación, que gira entorno a un patio porticado decorado con un mosaico geométrico policromo, constituido por círculos intersecantes, ampliamente representados en el mundo romano. En torno al mismo se distribuyen diversas estancias con uso diverso. El área que más llama la atención es la zona calefactada, compuesta

de cuatro habitaciones (dos tepidarium, un frigidarium y un caldarium), dos de ellas con el hipocausto en muy buenas condiciones. En una de estas estancias se inserta una gran piscina circular.

Especialmente significativos son los aspectos decorativos del edificio, de los que ya hemos apuntado al-



⊗ Placa cerámica decorada.



⊗ Fragmento de pintura parietal (zona de las termas).

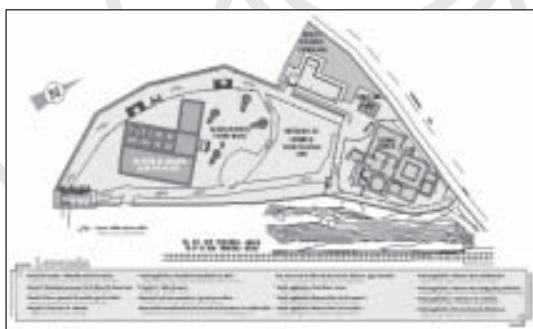
---

***Las excavaciones, desarrolladas por el arqueólogo D. Fernando Villaseca Díaz (en 1991), ponen a la luz un conjunto de gran interés, constituido por un área industrial, formada por una factoría de salazón y varios hornos..."***

---

gún dato. Se han encontrado diversas placas cerámicas decoradas con motivos florales, pinturas parietales "in situ", diversas estancias decoradas con mosaicos en sus suelos así

como fragmentos de mosaicos parietales. De este conjunto material cabría destacar los múltiples fragmentos de pintura parietal hallados en el interior de la gran piscina circular, entre los que se han podido identificar diversos motivos vegetales y varias figuras humanas. Todo



🌀 Plano de planta del yacimiento con el recorrido para la visita (2002).

ello no hace más que aumentar el interés por este yacimiento que esperamos se vea aumentado a la conclusión de la memoria científica de los trabajos desarrollados en el complejo termal.

### Un paseo por el pasado romano de Fuengirola

El recorrido de este nuevo espacio cultural abierto al público se inicia en el pabellón de acceso en el que los visitantes obtienen los primeros datos acerca del descubrimiento del yacimiento y su proceso de recuperación. A partir de ahí, a través de un pasillo perimetral, se realiza un acercamiento a las tres zonas excavadas: factoría de salazón, alfar y edificio termal. Cada una de ellas cuenta con paneles explicativos en español e inglés en los que, junto a los datos descriptivos de los diferentes espacios, se da una información más general sobre aspectos sociales y económicos. A lo largo del recorrido se han planta-

**Es pues un agradable paseo en el que no sólo nos acercamos al conocimiento y disfrute de nuestro pasado sino que también estamos en condiciones de comprobar el final feliz de un proceso... en el que un grupo de alumnos, monitores y técnicos de la Escuela-Taller de la localidad han contribuido a la puesta en valor de nuestro legado histórico**

do algunas especies botánicas muy conocidas y utilizadas en el mundo romano.

Es pues un agradable paseo en el que no sólo nos acercamos al conocimiento y

disfrute de nuestro pasado sino que también estamos en condiciones de comprobar el final feliz de un proceso que comenzó hace poca más de veinticinco años y en el que, como ya ocurriera en el Castillo de Sohail un grupo de alumnos, monitores y técnicos de la Escuela-Taller de la localidad han contribuido a la puesta en valor de nuestro legado histórico, esfuerzo que el paso del tiempo será capaz de valorar en su justa medida. 🌀

### Notas

<sup>1</sup> En 1985 entra en vigor la Ley del Patrimonio Histórico Español y en 1991 la Ley del Patrimonio Histórico de Andalucía.

<sup>2</sup> ATENCIA PÁEZ, R. y SOLA MÁRQUEZ, A.: "Arqueología romana malagueña: Fuengirola", *Jábega*, 23 (1978), pp. 73-84.

<sup>3</sup> PUERTAS TRICAS, R.: "Hallazgo de una escultura de Venus en Fuengirola", *Mainake*, 2 - 3 (1980-81), pp. 122-129.

<sup>4</sup> La escalinata tubo que ser extraída de su emplazamiento original para evitar su destrucción, instalándose provisionalmente en los terrenos que hoy ocupa la Residencia Montemar (junto al río de Fuengirola). En 1995 fue devuelta al yacimiento, integrándose en el pasillo perimetral que circunvala el yacimiento.

<sup>5</sup> Los trabajos arqueológicos se circunscribieron a la estrecha franja de terreno por la que iban a discurrir las obras.

<sup>6</sup> A partir de 1997 asumo la dirección de los trabajos arqueológicos que tienen lugar en el yacimiento, contando, en la recta final de los mismos, con la colaboración del arqueólogo D. Juan Cisneros Franco.



🌀 Vista general del pasillo perimetral y de los puntos de información.