

**MISCELANEA**

**ARQUEOLOGIA  
DE  
CALAHORRA**

**COLECCION**

**AMIGOS DE LA HISTORIA DE CALAHORRA**

*A Don Pedro Gutiérrez Achútegui*

*Edita: Ayuntamiento de Calahorra  
Imprime: Gráficas Ochoa, S.A.  
Depósito Legal: LR-289-1991  
I.S.B.N.: 84-7359-363-4*

# ARQUEOLOGIA DE CALAHORRA

## 10 AÑOS DE LA ASOCIACION

### "AMIGOS DE LA HISTORIA"

- <i>Prólogo</i> .....	7
- <i>Localización gráfica de yacimientos arqueológicos en Calahorra (casco urbano y término municipal)</i> .....	10
- <i>La joya de Calahorra</i> .....	15
- <i>Abastecimiento de agua a Calagurris</i> .....	55
- <i>El yacimiento romano de "El Calvario"</i> .....	105
- <i>Materiales procedentes del solar "La Clínica"</i> .....	117
- <i>Un nuevo tramo de cloaca romana descubierto en Calahorra</i> .....	139
- <i>Nota sobre el hallazgo de un molde de Lucerna en Tricio (La Rioja)</i> .....	183
- <i>Hallazgo de una joya de época romana en Calahorra</i> .....	187
- <i>Restos arqueológicos en la finca "La Maja"</i> .....	191
- <i>El yacimiento musteriense de "Montote"</i> .....	199
- <i>Un nuevo hallazgo arqueológico en Calahorra</i> .....	205
- <i>Hallazgos varios</i> .....	237
- <i>Inventario de materiales arqueológicos recuperados</i> .....	267

# INDICE

**UN NUEVO HALLAZGO  
ARQUEOLOGICO EN CALAHORRA**

**José Luis Cinca Martínez**

# INDICE

I.- INTRODUCCION. Historia del Hallazgo.

II.- RESTOS INMUEBLES. Estructuras.

III.- MATERIALES

III. 1.- La cerámica

III. 1.1.- Terra Sigillata Gálica

III. 1.2.- Terra Sigillata Hispánica decorada

III. 1.3.- Terra Sigillata Hispánica lisa

III. 1.4.- Terra Sigillata Hispánica Tardía decorada

III. 1.5.- Terra Sigillata Hispánica Tardía lisa

III. 1.6.- Paredes Finas

III. 1.7.- Cerámica común

III. 1.8.- Cerámica reaprovechada

III. 2.- Objetos de hueso

III. 3.- Objetos de vidrio

III. 4.- Objetos metálicos

III. 5.- Cronología de los materiales recuperados

IV.- APORTACIONES AL URBANISMO DE CALAGURRIS

## I.- INTRODUCCION. HISTORIA DEL HALLAZGO

A finales de 1985, la Asociación Amigos de la Historia de Calahorra, fue avisada de la aparición de restos antiguos en unos desmontes que se estaban realizando en el número 24 de la calle Doctor Chavarría (Fig. 1).

Una vez personados en el lugar, se llegó a tiempo de recoger unas cerámicas, y de dibujar los restos de construcción que aún quedaban en pie en el corte del desmonte. Se había vaciado completamente el solar y según los obreros que allí trabajaban, numerosos restos (estructuras, cerámicas, restos musivos, estucos, etc.) habían sido destruidos por las palas mecánicas. Los escombros procedentes del desmonte habían sido llevados al vertedero de Tejerías y a una finca de Sorbán. En el primer punto, y dada la gran cantidad de cerámicas romanas entremezcladas con escombros procedentes de otros puntos de la ciudad, poco pudimos recuperar. Sin embargo, de la finca de Sorbán, y dado que todos los materiales que allí había, procedían del lugar del desmonte, pudimos recoger cerámicas y diversos bronce<sup>(1)</sup>.

## II.- RESTOS INMUEBLES. ESTRUCTURAS

No llegamos a tiempo para evitar la destrucción de las numerosas estructuras que, según los obreros encargados de la obra, iban apareciendo al tiempo que se efectuaba el desmonte de tierras en el solar. Aún a pesar de ello, en el corte paralelo a la calle Doctor Chavarría, quedaron restos de una piscina y al mismo nivel, aunque con un tipo de construcción mucho más tosco, quedó parte de un muro formado por sillares de arenisca, canto rodado y algún material reaprovechado (un molino y una columna seccionada por su mitad, de diámetro 43 cms.). Cercano a la piscina, y ya en el nivel de la nueva rasante (-7,75 mts respecto de la actual calle), observamos una distinta coloración del suelo: en el terreno natural, quedaba marcada una circunferencia algo irregular, de diámetro aproximado 2,80 metros, de color oscuro y uniforme, de cuyo interior se recuperaron abundantes cerámicas y diversos materiales, por lo que suponemos que se trataba de un vertedero<sup>(2)</sup>.

La piscina, único elemento de construcción relativamente claro, (fig. 2), tenía unas dimensiones de 4,42 metros de ancho por 2,30 metros de altura conservados. Desconocemos la longitud por estar destruida. El nivel superior, se encontraba a 2,20 metros de profundidad respecto de la actual calle, y aún quedó suspendida 1,15 metros de la nueva rasante. El interior de la piscina se encontraba relleno de materiales romanos, tégulas y materiales de construcción sobre todo, aunque en el fondo se recuperaron fragmentos cerámicos y objetos metálicos.

La estructura de la piscina estaba formada por una base de doble fila de canto rodado, cogido en seco y asentado sobre el terreno natural. Sobre esta base, solera de hormigón de ladrillo triturado y cal, de 16 cms. de alto. A sus lados, sendas paredes de sillares de areniscas muy deleznable, de un ancho de 31 cms. Junto a los muros de sillares paredes de hormigón de las mismas medidas y características que la solera. Tanto sobre la solera como junto a las paredes, hay una fina capa de 1 cms de cenizas, y sobre las cenizas, una capa de mortero impermeable, luciendo todo el interior. En los ángulos de corte de paredes con el fondo, hay un cuarto de círculo de 29 por 18 cms.

El sistema constructivo de este tipo de obras varía muy poco a lo largo de la dominación romana, y así vemos como villas datables en el siglo IV<sup>(3)</sup>, poseen restos de suelos de las mismas características que la solera de la piscina. El hecho de que en su interior aparecieran cerámicas datables en el Siglo I (Fig. 5, 17 (M-46)), no puede ser considerado como un índice cronológico fiable, porque pudiera tratarse de escombros vertidos en ese punto en una fecha indeterminada, aunque si tenemos en cuenta que las cerámicas aparecidas en el vertedero, pertenecen en su mayor parte a la segunda mitad del siglo I, o comienzos del siglo II, nos indican un lugar de habitación temprano, por lo que las estructuras allí aparecidas, pudieran quedar adscritas a esa época, salvo el muro de sillares ya mencionado, que por su caracter más tosco y por tratarse de elementos reaprovechados, pertenecería a una época posterior, difícil de precisar al carecer de elementos estratigráficos que clarificaran su datación.

### III.- MATERIALES

Se recuperaron un total de 221 objetos, de los cuales, un 85% son de cerámica (188 fragmentos), y el resto, un 15% lo constituye: vidrio (7 fragmentos), objetos metálicos (22 fragmentos), hueso (2 fragmentos) y otros (2 fragmentos), (Fig. 3).

De todos estos materiales, la mayor parte, un 61% se recuperó del vertedero (135 fragmentos), un 20% del interior de la piscina (44 fragmentos), un 15% de la finca en Sorbán a la que fue llevado parte del escombros (34 fragmentos), y un 4% que nos fue entregado por los obreros de la obra (8 fragmentos).

**III. 1.- La cerámica:** La cerámica que predomina es la Terra Sigillata Hispánica (62% con 116 fragmentos), y la de Paredes Finas (un 19% con 36 fragmentos) sobre las demás: T.S. Gálica (3% con 6 fragmentos), T.S.H. Tardía (7% con 13 fragmentos), cerámica común (8,5% con 16 fragmentos) y un fragmento de lucerna.

La descripción y láminas de los materiales que estudiamos a continuación, son una selección de los fragmentos recuperados.

#### III. 1.1.- Terra Sigillata Gálica

- Fragmento de vaso Drag 30 (Fig. 4). Barniz rojo inglés muy brillante y de buena calidad. Pasta rojiza. Decoración: dentro de un gran círculo liso, línea vertical ondulada rematada por guirnalda. A ambos lados motivos animales (grifos) y dos rosetas de diez pétalos. A la derecha del gran círculo, motivo cruciforme y guirnalda. Bajo temas decorativos y de separación con la carena, línea ondulada, moldurita y acanaladura. Pie moldurado y fondo liso.

- Fragmento de plato Drag 15/17 con el perfil completo (Fig. 5, nº 2). El diámetro del borde es de 16 cms y 4 de alto. Barniz rojo inglés claro, homogéneo pero con poco brillo. Pasta rosácea, sin impurezas y muy bien decantada. Pared inclinada hacia afuera formando un marcado ángulo en el fondo. En la línea de carena tiene una pequeña acanaladura y borde en forma de baquetón. Pie alto con dos molduras interiores, y junto a él, hacia el exterior, otra acanaladura. El interior del plato, con cuarto de círculo muy marcado y fondo con gran abultamiento. Cerca del borde, en el interior, dos líneas incisas.



- Fragmento de vaso Drag 27, (Fig. 5, nº 3). El diámetro en el borde es de 12 cms. y 5,5 cms. de alto conservado. Barniz rojo inglés homogéneo. Pasta rosácea sin impurezas. Perfil formado por dos cuartos de círculo, siendo el superior más pequeño que el inferior. Borde abierto con dos molduras, y debajo acanaladura.

### III. 1.2.- Terra Sigillata Hispánica decorada.

- Fragmento de pared de cuenco Drag 37 B de 20 cms. de ancho por 7 de alto, y otro fragmento del mismo cuenco de 4 por 8 cms., (Fig. 6, nº 4). Barniz rojo inglés brillante no adherido por igual, aunque de buena calidad. Pasta arcilla claro. Borde almendrado decorado a ruedecilla. Decoración metopada de una riqueza excepcional, dividida horizontalmente por dos molduras y verticalmente, en los dos frisos por igual, por una línea vertical de ángulos hacia arriba, flanqueada por 3 líneas verticales onduladas en ambos lados. La composición decorativa del friso superior varía de unas metopas a otras, conservándose parcialmente cinco, y que comenzando de izquierda a derecha, es como sigue:

- 1ª metopa: arquería sobre línea vertical de ángulos. Arcos dobles, exterior de línea segmentada e interior liso. A cada lado de la arquería y sobre pequeña línea horizontal, lleva una vertical de lúnulas hacia abajo, y sobre ella un Mercurio con caduceo, marcupio y alas en los pies. Bajo él, roseta de siete pétalos.
- 2ª metopa: Dividida a su vez en dos zonas por serie de dos pequeños círculos concéntricos lisos. En la superior, parte de dos piernas desnudas, y a un lado parte de túnica y lazo con peces. En el centro un trofeo y a la derecha, motivo humano de pequeñas dimensiones, quizá una Victoria. Bajo ella, dos pequeños círculos concéntricos. En la zona inferior, dos motivos humanos, uno de perfil mal impreso y el otro prácticamente de frente. Ambos llevan Vara y el de la izquierda toga.
- 3ª metopa: Arquería de las mismas características que la primera, es decir, doble, con el arco exterior segmentado y el interior liso. A la izquierda y sobre una pequeña línea horizontal, hay tres anillitos y sobre ellos un motivo vegetal mal impreso. El motivo central de la arquería sólo conserva parte de un motivo humano, pudiendo apreciarse la cabeza, hombro izquierdo desnudo y lo que parece ser restos del caduceo, tratándose nuevamente de Mercurio.
- 4ª metopa: Dividida horizontalmente en dos por una serie de ángulos hacia la derecha. En la zona inferior no se conserva la decoración, y en la superior, motivo animal, pudiendo ser una zancuda de largo pico mirando a la izquierda. A su izquierda, fragmento de crátera.
- 5ª metopa: Sobre ara, restos de motivo humano mal impreso, distinguiéndose las piernas desnudas y una vara, sobre las piernas un faldón. Junto al motivo humano, motivo animal, posiblemente un perro, y sobre él una suave línea en zig-zag. En la parte superior, una pequeña Victoria semejante a la de la segunda metopa.

- Fragmento de vaso Drag 29 con el perfil completo (fig. 7, nº 5). Mide 13,7 cms. de diámetro en la boca y siete de alto. Barniz rojo venecia sin brillo. Pasta rosada. Decoración metopada en dos frisos separados por un pequeño baquetón en la carena. Los motivos de separación de cada metopa consta de una vertical de ángulos hacia arriba flanqueada por tres líneas verticales onduladas. La decoración del friso superior se repite consistiendo en círculo dentado al exterior en cuyos extremos lleva perlas. Dentro de este círculo, dos concéntricos segmentados. En su parte superior e inferior, línea horizontal de perlitas, y en cada ángulo del rectángulo formado, roseta de siete pétalos. La decoración del friso inferior consiste en un motivo humano: la diosa Minerva mal impresa en la zona de la cabeza, pero con buenos detalles en los pliegues del vestido. En la primera metopa inferior por la izquierda, lleva a la izquierda de Minerva una línea vertical de ángulos hacia arriba y en la segunda metopa línea vertical de cinco perlitas, coronadas por motivo vegetal. Como separación entre éstas metopas y el fondo del vaso, hay un friso de ángulos hacia la izquierda.

- Fragmento de pared y borde de cuenco de forma hispánica 40 (Fig. 8, nº 6). Mide 7 por 5,2 cms. Barniz rojo inglés claro con brillo pero perdido en algunos puntos. Pasta rosácea. El borde presenta el saliente típico de esta forma. Decoración metopada, sirviendo de motivo de separación dos líneas verticales onduladas, seguida de otra de ángulos hacia arriba. El único motivo conservado es un vegetal, bajo el cual hay una arquería de ángulos.

- Fragmento de pared de cuenco Drag 37 (Fig. 8, nº 7) de 5,8 por 4,3 cm. Barniz color tierra sombra y pasta rosácea. El barniz apenas conserva el brillo, aunque es homogéneo. Decoración a base de dos frisos separados por dos molduritas. Friso superior con tres círculos concéntricos ondulados, y el friso inferior a base de metopa separada por línea vertical de ángulos hacia arriba, a cuyos lados hay tres líneas verticales onduladas. El motivo central de la única metopa conservada es un delfín.

- Fragmento de pared y borde de cuenco Drag 37 A (Fig. 8, nº 8), mide 6,7 por 5,5 cms. con barniz rojo sombra brillante y homogéneo. Pasta rosácea. La decoración consta de dos frisos separados entre sí por molduritas. Friso superior con tres círculos concéntricos, el exterior ondulado, y los dos restantes, lisos. El friso inferior es metopado, conservándose parte de tres líneas onduladas verticales, que servirían de separación.

- Fragmento de pared Drag 29 imitación (Fig. 8, nº 9), mide 2,8 por 5 cms. Barniz rojo inglés sin brillo, pasta ocre claro. Decoración dividida en dos frisos por una moldura ancha, encima y debajo de la cual, hay una línea de perlitas. Decoración de ambos frisos a base de guirnaldas.

- Fragmento de pared de cuenco Drag 37 (Fig. 8, nº 10), mide 10 por 4 cms. Barniz rojo inglés claro con brillo. Pasta rosácea oscura. La decoración conservada imita los modelos gálicos, aunque tiene líneas verticales onduladas, una serie de tres y otra de dos, motivos exclusivamente hispánicos. Entre medio de ellas hay tres motivos animales, dos pájaros y restos de otro con cabeza vuelta a la derecha y plumaje estilizado. También se conservan seis rosetas de ocho pétalos y parte de una cruz gamada estilizada. A la derecha del fragmento hay un motivo cruciforme formado por líneas onduladas y lisas con dos círculos concéntricos segmentados y una cruz gamada estilizada en el centro, idéntica a la que aparece a la derecha del fragmento.

- Fragmento de pared y borde Dag 29 de imitación (Fig. 9, nº 11), mide 175 mm. de diámetro en el borde. Barniz rojo inglés y pasta ocre claro. El barniz sin brillo. Bajo el borde, línea de perlitas, y decoración a base de guirnaldas, al final de las cuales hay grandes hojas y palmetas.

### **III. 1.3.- Terra Sigillata Hispánica lisa.**

- Fragmento de borde de 7.5 cms. de diámetro (Fig. 9, nº 12). Barniz rojo inglés de buena calidad, pasta rosa asalmonado y amplia gola interior.

- Fragmento de borde de copa Drag 35 (Fig. 9, nº 13), con el perfil casi completo. Barniz rojo inglés de buena calidad pero sin brillo. pasta rojiza clara.

### **III. 1.4.- Terra Sigillata Hispánica Tardía decorada.**

- Fragmento de pared con barniz naranja oscuro de poca calidad, sin brillo y no conservado por igual (Fig. 9, nº 14). Decoración friso superior, tres círculos concéntricos, motivo animal estilizado y otro motivo no identificable. En el friso inferior (separado del superior por una moldurita) parte de círculo dentado y otro motivo no identificable.

- Fragmento de pared junto al fondo (Fig. 9, nº 15), con barniz anaranjado de poca calidad y sin brillo, pero conservado en el interior. Pasta rosa asalmonado. Motivos decorativos muy salientes, pero mal impresos, a base de círculos dentados en cuyo interior hay una roseta de ocho pétalos, conteniendo un circulito. Motivo de separación de círculos, vegetal estilizado. Por encima y por debajo, fila de rosetas iguales a las del interior de los círculos.

### **III. 1.5.- Terra Sigillata Hispánica Tardía lisa.**

- Fragmento correspondiente al borde de un gran plato (Fig. 9, nº 16) de 291 mm. de diámetro. Barniz perdido en parte y de no muy buena calidad. Color ocre rojizo y pasta color arcilla claro. Borde abierto al exterior y en la carena hay una acañaladura.

### **III. 1.6.- Paredes finas.**

- Fragmento de vaso troncocónico (Fig. 5, nº 17) de 12 cms. de diámetro en la carena. Pie bajo y moldurado, ligeramente levantado interiormente. Barniz variable entre el gris pardo oscuro y rojo muy pálido. El interior varía entre rojo muy pálido y ocre tostado. Pasta sin impurezas de color ocre.

- Fragmento de vaso globular de forma hispánica 2, de 123 mm. de diámetro y con el borde vuelto hacia afuera. El barniz exterior es pardo gris oscuro, y el interior varía entre pardo gris y ocre claro en la zona a donde no llegó el engobe. Barniz con irisaciones metálicas en el exterior.

Pasta ocre. Presenta una decoración a base de gotas de barbotina: línea de mamelones y debajo crecientes. Bajo el borde se conservan dos líneas incisas. (Fig. 8, nº 18).

### **III. 1.7.- Cerámica común.**

- Fragmento de plato con el perfil completo (Fig. 5, nº 19). Tiene 15 cms. de diá-

metro en el borde y 4 de alto. Color ocre amarillo sin barniz y pasta pardo rojo claro. El perfil está caracterizado por un borde vuelto hacia afuera poco marcado. Carena muy marcada y sobre ella moldura y acanaladura más ancha que la moldura. No tiene pie aunque interiormente está algo levantado.

### **III. 1.8.- Cerámica reaprovechada.**

- Ficha de juego de cerámica, redondeada, de 29 mm. de diámetro. Pertenece a una vasija engobada con finas incisiones paralelas (Fig. 10, nº 32).

### **III. 2.- OBJETOS DE HUESO**

- Fragmento de pasador de hueso. (Fig. 10, nº 21). La sección de la cabeza es rectangular y el color blanquecino.

- Navaja completa tallada en hueso, (Fig. 10, nº 22). Es de una pieza y aún conserva el pasador. Mide 64 mm. de largo y el ancho varía entre 10 y 15 mm. Tiene un grosor de 4,5 mm. y el filo no tendría más de 1 mm. y completamente oxidado queda algún fragmento en su interior.

### **III. 3.- OBJETOS DE VIDRIO**

- Fragmento de borde de vidrio abierto al exterior. Mide 20 por 15 mm. y es de color azulado (Fig. 10, nº 23).

- Fragmento de borde de vidrio abierto al exterior. Mide 15 por 16 mm. y es de color azulado (Fig. 10, nº 24).

### **III. 4.- OBJETOS METALICOS**

- Objeto metálico de bronce de 42 x 17 mm. y grosor 3-2 mm. Parece ser un ala decorada con incisiones longitudinales y transversales, imitando el plumaje. Pudiera tratarse de un fragmento de Victoria y a su vez de un aplique. (Fig. 10, nº 25).

- Objeto metálico de bronce de 68 x 20 mm. que parece ser un soporte. Tiene un grosor de 4 mm. y junto al borde inferior lleva una sucesión de incisiones. (Fig. 10, nº 26).

- Fragmento de fíbula de bronce de 86 mm. de largo y que corresponde al arco. Sección circular y cuadrada, conserva el resalte del cierre y junto al cierre y como elemento decorativo, incisiones paralelas. (Fig. 10, nº 27).

- Objeto metálico de bronce de sección cuadrada y 34 mm. de largo. En su parte baja y en dos de los lados lleva una pequeña incisión horizontal. Posiblemente se trata de una pata de cofre, cajita, etc. (Fig. 10, nº 28).

- Campanilla de bronce con agujero para colgar. Mide 29 mm. de alto y el grosor varía desde los 4 mm, en la zona superior a 1 mm. en la zona inferior. (Fig. 10, nº 29).

- Proyectoil cónico de plomo. Mide 28 mm. de alto y 24 de diámetro. (Fig. 10, nº 30).

- Proyectil romboidal de plomo. Mide 42 mm. de alto y 19 de diámetro. (Fig. 10, nº 31).

### III, 5.- CRONOLOGIA DE LOS MATERIALES RECUPERADOS

Cronológicamente, las cerámicas estudiadas están comprendidas entre el siglo I y el IV. Las cerámicas GALICAS, por las características de la pasta, tipo de barniz, pies altos, tipo de decoración, etc., nos lleva a incluirlas en la producción de mediados del Siglo I<sup>(4)</sup>, al igual que las hispánicas de clara imitación gálica, primer estilo de la T.S.H.<sup>(5)</sup>.

La SIGILLATA HISPANICA recuperada muestra unos motivos decorativos de riqueza excepcional: representaciones humanas (Mercurio, Minerva, Victorias, etc.), animales (aves, peces, perros, delfín), vegetales (rosetas), geométricos (círculos segmentados, ondulados, concéntricos, arquerías). Todo ello indica una cronología temprana: las divisiones en metopas aparecen con la sigillata hispánica y llegan al siglo II en que se da paso a las series de círculos combinándose a veces ambos<sup>(6)</sup>. Las representaciones humanas, así como las arquerías, motivos cruciformes, etc., que hemos presentado, hay que considerarlos dentro de un primer estilo de clara imitación gálica, coincidentes con los talleres riojanos de Bezares, Arenzana de Arriba y Tricio, que sitúan estos elementos decorativos, durante la segunda mitad del siglo I,<sup>(7)</sup>. En resumen, los fragmentos de T.S.H. hallados, tanto decorados como lisos, y en base a su decoración y perfil, se pueden situar en la segunda mitad del siglo I, excepto los fragmentos 7 y 8 (Fig. 8) que por contener series de círculos, decoración característica del Siglo II, los consideramos de principios de ese siglo, momento de transición de la T.S.H.

Las SIGILLATAS TARDIAS recuperadas, por su mala calidad del barniz, toscos motivos decorativos, y colocados en la mayoría de los casos arbitrariamente, las incluimos en la producción hispánica del siglo IV. En Pamplona estos tipos aparecen en estratos de finales del III, siendo su mayor apogeo el IV, y quizás se prolongue su uso hasta el V, conviviendo con la cerámica estampada<sup>(8)</sup>.

Los fragmentos de PAREDES FINAS son comunes en esta zona, y así tenemos que en Calahorra se han encontrado en las cloacas romanas de la calle San Andrés<sup>(9)</sup>, en La Clínica<sup>(10)</sup>, y en prospecciones de superficie en yacimientos como el de Santa María, La Torrecilla, Valroyo y La Mesilla. También son numerosos en las provincias limítrofes<sup>(11)</sup>. M.C. Aguarod Ota<sup>(12)</sup> y M. Beltrán Lloris<sup>(13)</sup>, apuntan la posibilidad de que ciertas producciones de paredes finas se fabricarán en esta zona, imitando prototipos importados. Cerámicas de paredes finas aparecen en el estrato III, sector F de Pompaelo, fechado a mediados del siglo I<sup>(14)</sup>, época de máximo esplendor de estas cerámicas, coincidente con los reinados de Claudio-Nerón<sup>(15)</sup>.

El resto de materiales es difícil de precisar su cronología. La campanilla de bronce apareció junto a cerámicas de paredes finas en el interior de la piscina, y la navaja de hueso y fragmentos de vidrio, junto producciones hispánicas tempranas, en el vertedero. Los proyectiles de plomo son comunes durante todo el imperio, y los fragmentos metálicos recuperados de Sorbán tienen una cronología imprecisa, puesto que aparecieron junto a restos cerámicos de todas las épocas.

#### IV.- APORTACIONES AL URBANISMO DE CALAGURRIS

Con el hallazgo de este nuevo punto arqueológico de Calahorra, ampliamos el conocimiento que hasta ahora se tenía sobre la extensión de la ciudad romana. Se viene afirmando que en una etapa post-augustea y durante el siglo I, Calagurris fue creciendo desde el Rasillo de San Francisco hacia el Mercadal<sup>(16)</sup>, pero ahora, con los hallazgos de la calle Doctor Chavarría, los efectuados por P. Gutiérrez al edificar las escuelas de los PP. Agustinos<sup>(17)</sup>, y los realizados por miembros de la Asociación Amigos de la Historia que indican restos hasta la calle Viacampo, indican la presencia de edificios y construcciones en esta parte baja de la ciudad, todas ellas atribuibles a época romana, y que gracias a los restos cerámicos encontrados podemos datar a partir del siglo I.

Del edificio localizado en la calle Doctor Chavarría, nada podemos concretar sobre su función. La piscina, pudiera formar parte de un complejo termal dentro del mismo edificio, tal y como solía ocurrir en las grandes mansiones del imperio.

Lamentamos que, dadas las características de lo que en el lugar existía, no se realizara ninguna excavación de urgencia, y que todo fuera pasto de las palas mecánicas para la construcción de almacenes.

## NOTAS

(1) Queremos agradecer a los obreros que allí trabajaron, el que dieran aviso a la Asociación Amigos de la Historia de los hallazgos que en el lugar estaban apareciendo, así como el hecho de entregarnos los materiales que ellos mismos recogieron.

(2) Dado que el día del aviso ya habían comenzado los trabajos de cimentación de las naves, no llegamos al fondo del vertedero.

(3) Soleras de edificación existentes en Piedra Hincada y El Calvario, junto a Murillo (T.M. Calahorra).

(4) M. Beltrán Lloris. Cerámica romana, tipología y clasificación, pág. 91 y ss.

(5) M.A. Mezquiriz, Pompaelo I, pág. 255, fig. 15, estrato VI-B. M.A. Mezquiriz, Pompaelo II, pág. 44. Pamplona 1979. T. Garabito y M.E. Solovera. Alfares romanos riojanos, pag. 36 Bezares.

(6) M.A. Mezquiriz, Terra Sigillata Hispánica, pág. 107. Valencia 1961.

(7) T. Garabito y M.E. Solovera. op. cit. págs. 48, 249 y 431.

(8) M.A. Mezquiriz. Pompaelo II, pág. 45. Pamplona 1979.

(9) J.L. Cinca. Las cloacas romanas de Calahorra, en Actas del XVII Congreso Arqueológico Nacional, pág. Zaragoza 1985.

(10) M.C. Aguarod Otal. Producciones engobadas en el Municipio Calagurritano, en Actas del Bimilenario de Calahorra, pág. 144. Madrid 1984.

(11) M. Unzu Urmeneta. Cerámica romana pigmentada romana en Navarra, en Arqueología Navarra I, pág. 251 y ss. Pamplona 1979.

(12) M.C. Aguarod Otal. op. cit. pág. 159.

(13) M. Beltrán Lloris. Ludus Calagurritanus: Relaciones entre el Municipio Calagurris Ivllia y la Colonia Victrix Ivllia Celsa, en Actas del Bimilenario de Calahorra, pág. 133.

(14) M.A. Mezquiriz. Pompaelo I, pág. 185.

(15) M.C. Aguarod Otal. op. cit. pág. 159 y M. Beltrán Lloris, Cerámica pág. 147 y fig. 7.

(16) U. Espinosa. Calagurris Ivllia, pág. 111, Logroño 1985.

(17) P. Gutiérrez Achútegui. Historia de Calahorra, reedición 1981, pág. 42 y ss.





# Perfil transversal de la piscina

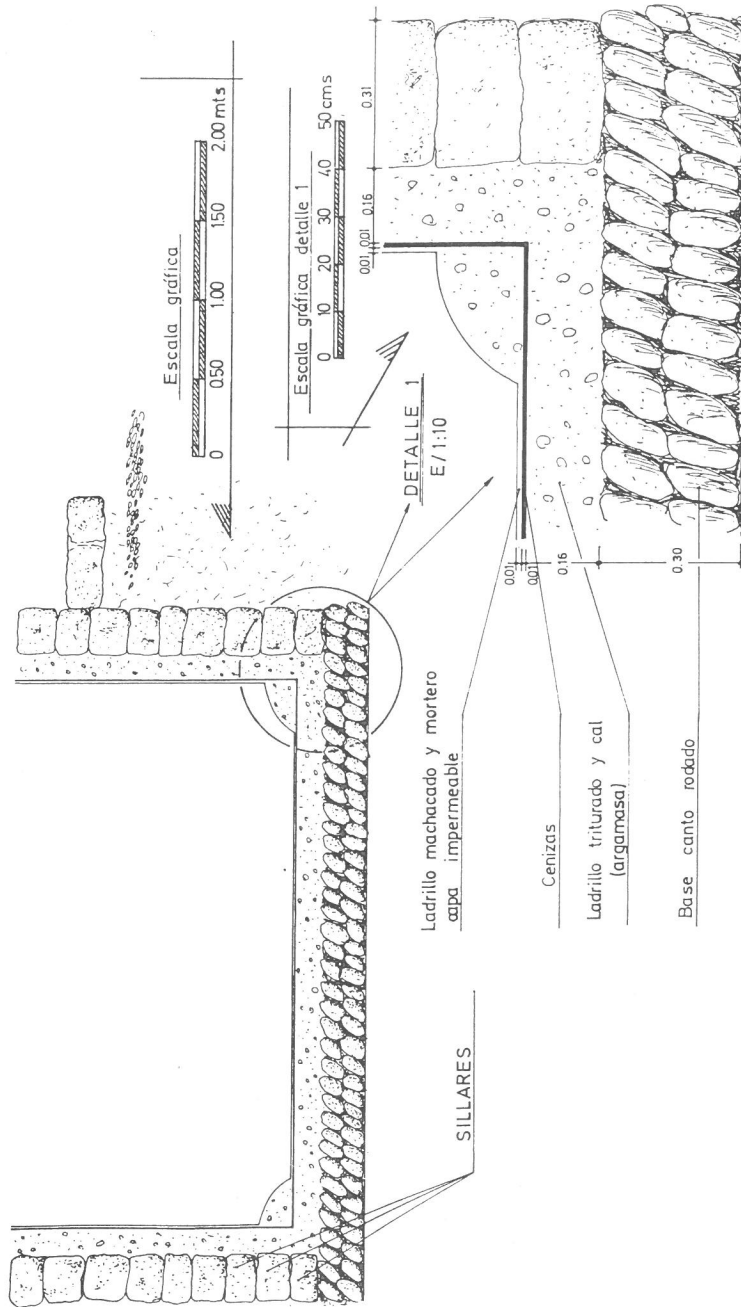


Fig. 2.- Perfil de la piscina.

## Materiales

	Materiales del Tno. Sorban del desmonte.	Materiales recuperados del vertedero.	Materiales procedentes de la piscina.	Materiales recuperados por los obreros.	TOTAL	Porcentaje %
CERAMICA	24	120	43	1	188	85%
OBJETOS METAL.	9	5	1	7	22	10%
HUESO	1	1	—	—	2	1%
VIDRIO	—	7	—	—	7	3%
OTROS	—	2	—	—	2	1%
<b>TOTAL</b>	<b>34</b>	<b>135</b>	<b>44</b>	<b>8</b>	<b>221</b>	<b>100</b>
PORCENTAJE %	15%	61%	20%	4%	100%	

## Cerámica

	Tno. SORBAN	VERTEDERO	PISCINA	OBRREROS	TOTAL	Porcentaje %
T.S.HISPANICA	8	94	13	1	116	62 %
T.S. GALICA	—	4	1	1	6	3 %
PAREDES FINAS	3	15	18	—	36	19%
T.S.H. TARDIA	10	3	—	—	13	7 %
COMUN	3	4	9	—	16	8,5%
LUCERNAS	—	—	1	—	1	0,5%
<b>TOTAL</b>	<b>24</b>	<b>120</b>	<b>43</b>	<b>2</b>	<b>188</b>	<b>100%</b>
PORCENTAJE %	13%	64 %	22%	1%	100%	

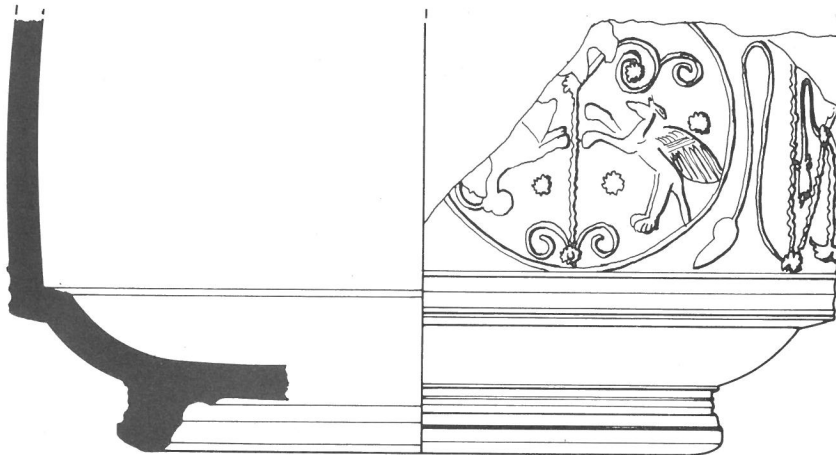
Fig. 3.-

Gráfico superior:

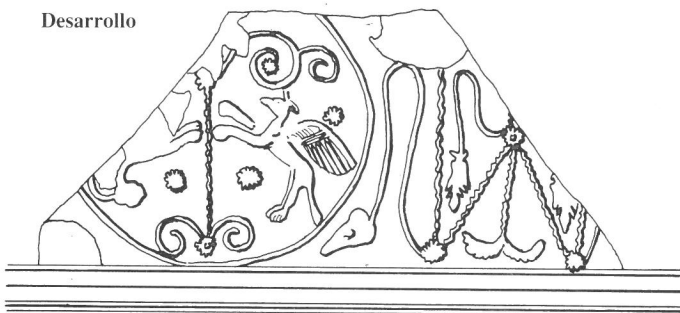
Desglose de materiales recuperados en los desmontes de la fábrica de Moreno.

Gráfico inferior:

Desglose y porcentajes de cerámica recuperada.



Desarrollo



(1)



Fig. 4.- Vaso Tena Sigillata Gálica.

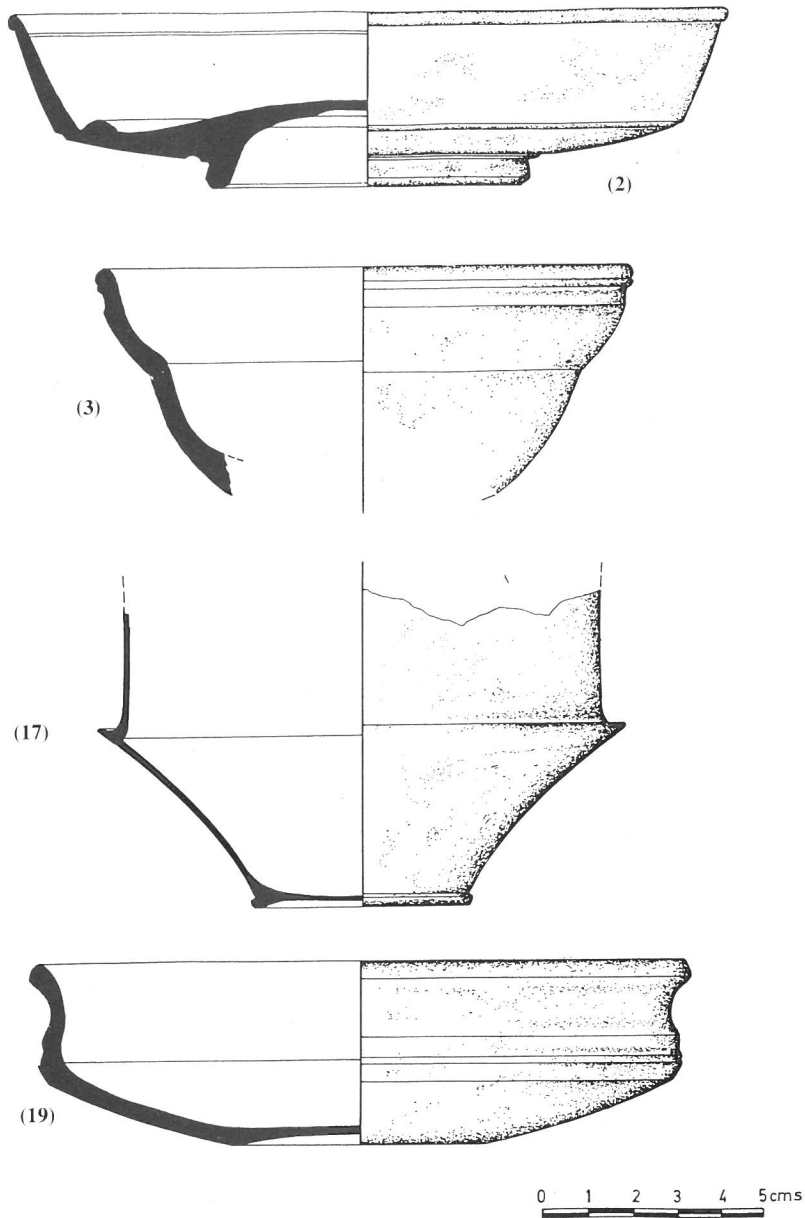
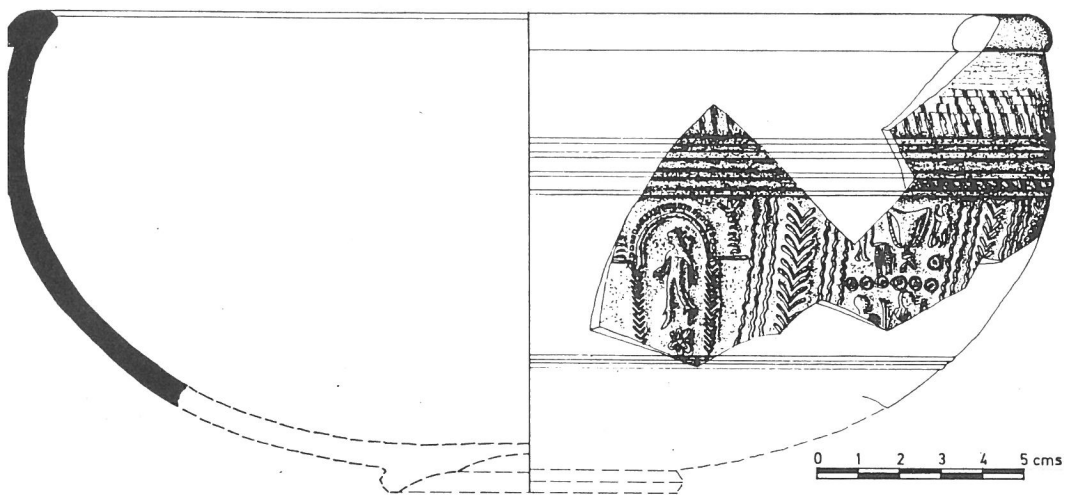


Fig. 5.- Cerámicas gálicas (2 y 3), paredes finas (17) y común (19).



4(M-36) T.S.H.

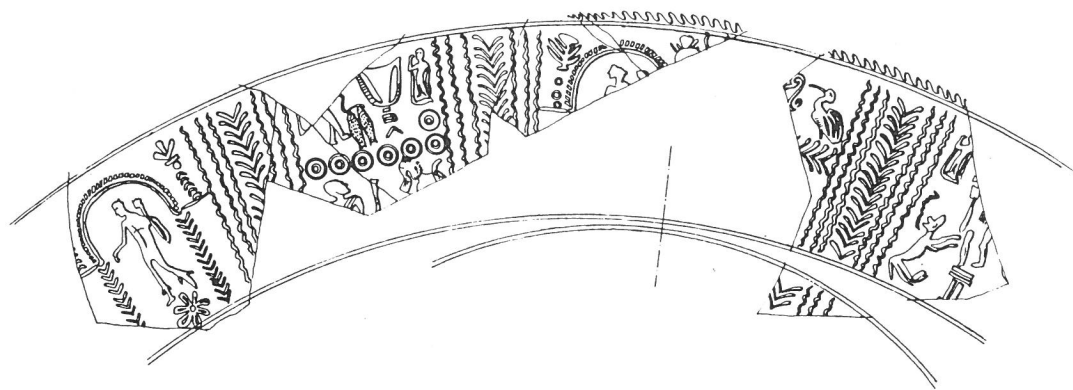
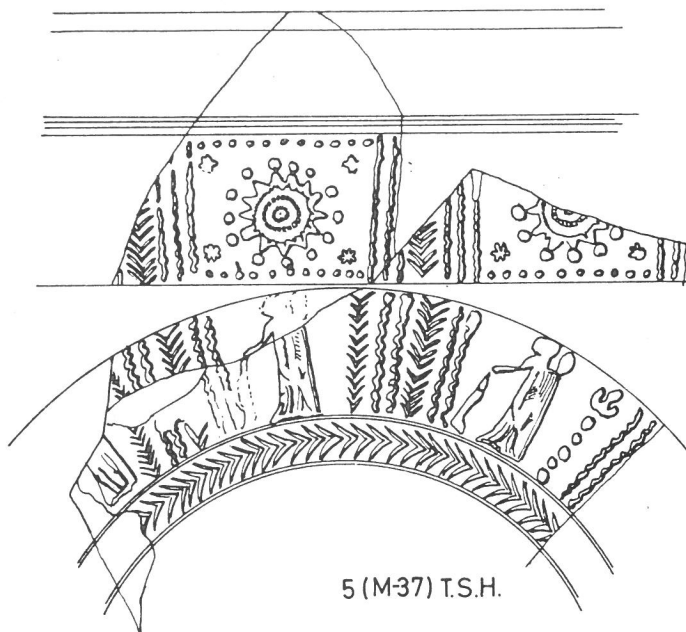
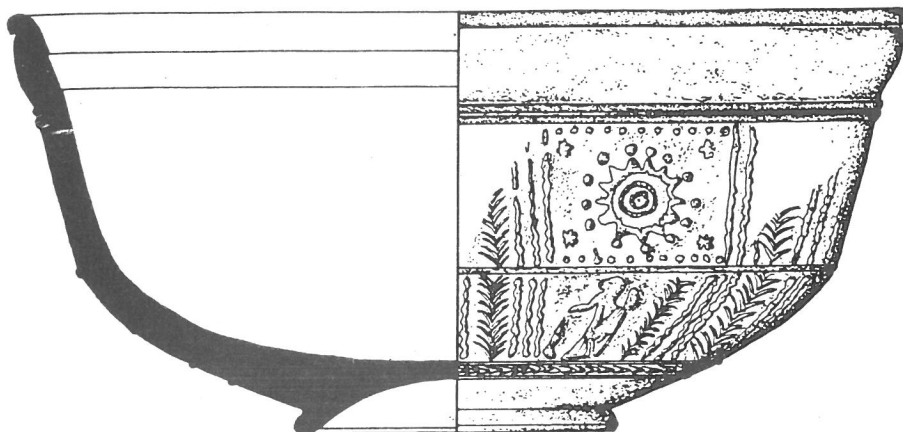


Fig. 6.- Fragmento Drag 37 B T.S.H.



5 (M-37) T.S.H.



Fig. 7.- Vaso Drag 29 T.S.H.

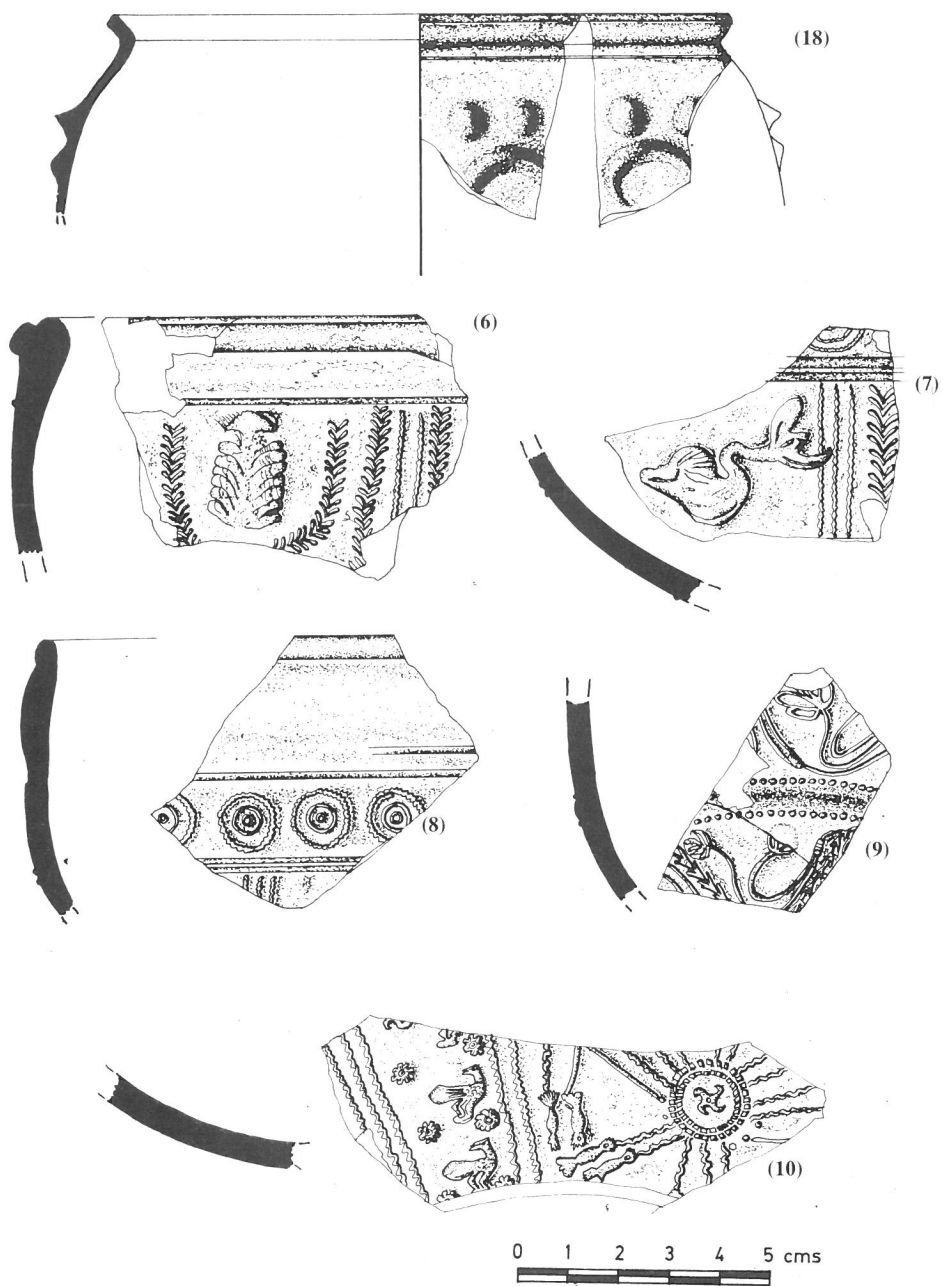


Fig. 8.- T.S.H. (6 a 10) y paredes finas con decoración barbotina (nº 18).

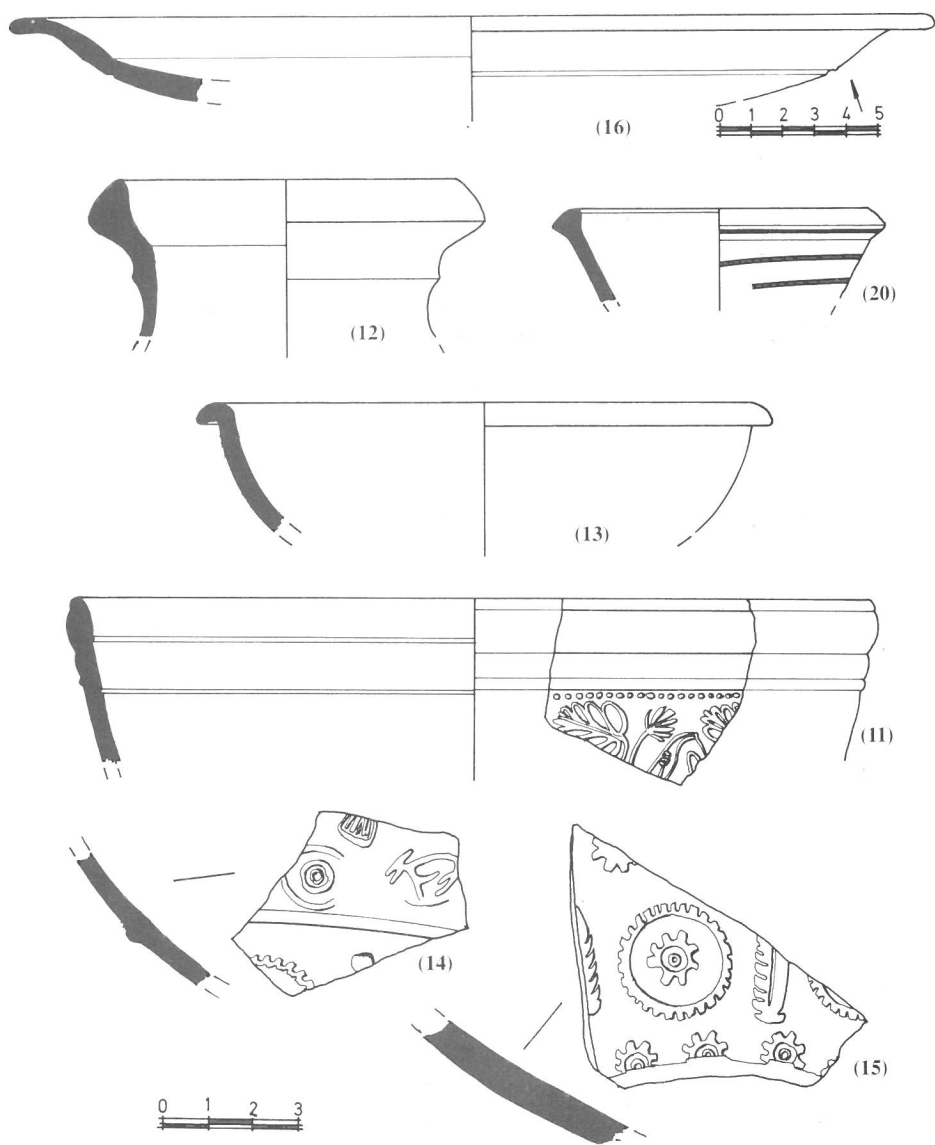


Fig. 9.- T.S.H.T. (Nº 14, 15 y 16) T.S.H. (Nº 11, 12 y 13) Común pintada (20).



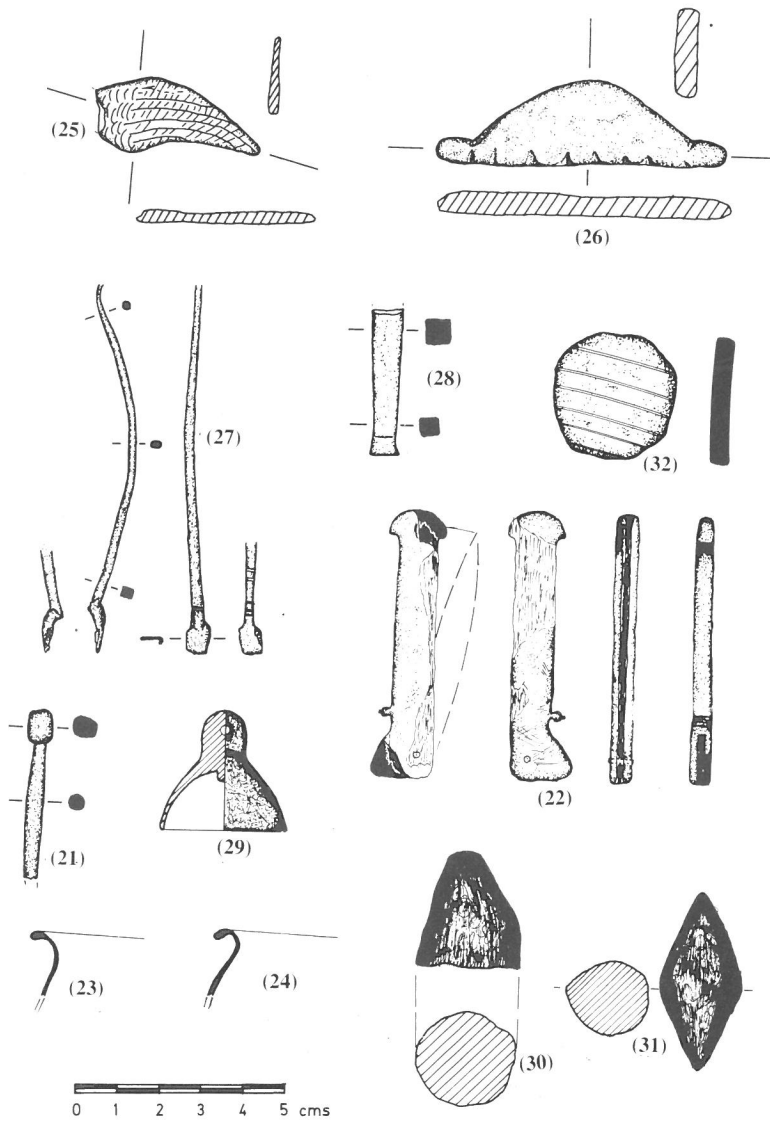


Fig. 10.- Objetos metálicos (Nº 25 a 31), hueso (21), vidrio (23 y 24), ficha de juego (32) y navaja (22).

**INVENTARIO-RELACION DE TODOS  
LOS MATERIALES QUE FUERON RECUPERADOS  
POR LA ASOCIACION AMIGOS DE LA HISTORIA,  
EN LOS DESMONTES DE LA FABRICA  
DE MORENO, EN LA CALLE DOCTOR CHAVARRIA  
DE CALAHORRA, A FINALES DE 1985.**

- M-1: Fragmento de fondo T.S.H.T. Pié casi desaparecido. Decoración dos bandas a ruedecilla. Incisiones junto al pié.
- M-2: Fragmento de pared T.S.H.T. Decoración grandes rosetones muy mal impresos. Buen barniz sin brillo.
- M-3: Fragmento T.S.H.T. Motivos muy salientes pero mal impresos, decoración a base de círculos dentados. Motivo vegetal en separación de círculos debajo fila de roseta de 8 pétalos conteniendo circulito liso. Sobre motivo de separación y circulares roseta de 8 pétalos.
- M-4: Fragmento T.S.H. Friso inferior separado del superior por dos molduras y del pie por incisión. Decoración grandes círculos estriados con rosetones de 12 pétalos. Entre los círculos dos rosetones iguales que los del interior. En friso superior bandas de rosetones de 12 pétalos. Buen barniz.
- M-5: Fragmento de plato. Quemado exterior, borde sencillo. Barniz interior de buena calidad.
- M-6: Pequeño fragmento de T.S.H. Excelente barniz. Decoración círculo sogueado.
- M-7: Fragmento de borde T.S.H.T. Buen barniz y numerosas molduras bajo el borde.
- M-8: Fragmento de T.S.H.T. correspondiente a la carena. Friso superior 3 círculos concéntricos, motivo animal estilizado y otro motivo inidentificable. En el friso inferior gran círculo dentado y otro motivo sin identificar.
- M-9: Borde de T.S.H. de Ø 7,5 cms. amplia gola interior. Bajo el borde resalte. Barniz de muy buena calidad.
- M-10: Gran plato de 291 mm. Ø. Cerámica común borde abierto al exterior. En carena, incisión. Barniz de buena calidad con poco brillo.
- M-11: Borde de vasito de cerámica común. Ø 64 mm. Sección del borde, triangular. Decoración a base de líneas horizontales pintadas en negro.
- M-12: Fragmento T.S.G. Paredes verticales y decoración a base de grandes círculos conteniendo motivos animales separados por línea vertical ondulada rematada por guirnaldas. A la derecha del círculo guirnaldas. Barniz de muy buena calidad, homogéneo y brillante.

- M-13: Fragmento con el perfil casi completo con buen barniz exterior e interior T.S.H. Drag. 35.
- M-14: Fondo T.S.H.T. con el pie casi desaparecido. Sin decoración. En el fondo grafito en forma de aspa.
- M-15: Fragmento T.S.H.T. Decoración motivo vegetal. Barniz de mala calidad.
- M-16: Fondo de vasija de T.S.H. Excelente barniz.
- M-17: Gran fragmento Drag. 37 T.S.H.T. Borde alto y decoración muy mal impresa.
- M-18: Fragmento de cerámica común. Anfora.
- M-19: Fondo de T.S.H. Sin pie. Fondo plano, sin barniz interior.
- M-20: Fragmento de T.S.H.T. dos frisos separados por moldura. En el superior gran círculo conteniendo motivo humano estilizado. Sin barniz.
- M-21: Fragmento de paredes finas. Decoración a base de barbotina formando líneas oblícuas bajo carena.
- M-22: Fragmento T.S.H.T. Drag. 29 de imitación Ø 175 mm. El barniz ha perdido su brillo. Bajo el borde línea de perlitas y decoración a base de guirnaldas, al final de las mismas, grandes hojas y palmetas.
- M-23: Fragmento de paredes finas, engobado exterior. Interior sin barniz, poco brillo.
- M-24: Fragmento metálico de bronce con línea recta de pequeñas incisiones.
- M-25: Ficha de juego de cerámica con los bordes redondeados.
- M-26: Peso de plomo con agujero en el centro.
- M-27: Glande de plomo.
- M-28: Glande de plomo.
- M-29: Glande de plomo.
- M-30: Posible pata de bronce con incisiones en el final.
- M-31: Fragmento de fíbula.
- M-32: Fragmento de aguja de hueso, blanquecina, sección cabeza rectangular.
- M-33: Fragmento de ala de bronce, perteneciente a una posible Victoria. Con incisiones longitudinales y transversales.
- M-34: Asa de bronce con incisiones.
- M-35: Fragmento de T.S.H.T. fondo, decoración círculos estriados con estrellas de ocho puntas en su interior, sobre círculos, estrellas de 8 puntas.
- M-36: Fragmentos de T.S.H. Drag. 37, decoración metopada, motivos animales, humanos y vegetales. Separación líneas onduladas y puntas de flecha. Excelente barniz.
- M-37: Perfil completo de forma Drag. 29 T.S.H., Ø 13,7 cms. Decoración metopada,

- friso superior círculo dentado con perlas en los extremos, dentro círculos concéntricos. Decoración friso interior Minerva.
- M-38: Fragmento vaso globular forma hispánica 2. Paredes finas, decoración gotas de barbotina: mamelones y crecientes.
- M-39: Fragmento forma hispánica 40. Buen barniz, decoración metopada motivo vegetal y debajo arquería de ángulos.
- M-40: Fragmento T.S.H. Drag. 37, imitación gálica. Barniz homogéneo y con brillo. Decoración líneas onduladas cruciformes, motivos animales y círculos concéntricos segmentados.
- M-41: Fragmento T.S.H. Drag. 37. Barniz homogéneo con poco brillo. Decoración de círculos concéntricos ondulados y delfín.
- M-42: Fragmento T.S.H. Drag. 37. Barniz brillante y homogéneo. Decoración metopada con motivos circulares.
- M-43: Plato de T.S.H. Drag. 17 perfil completo. Barniz homogéneo con poco brillo.
- M-44: Vaso Drag. 27 T.S.H. Ø 12 cms. boca. Barniz homogéneo. Perfil casi completo.
- M-45: Plato de cerámica común de Ø 15 cms. Perfil completo.
- M-46: Fragmento vaso troncocónico engobado. Ø 12 cms. en carena. Buena calidad del engobe.
- M-47: Navaja de hueso completa. Coloración blanquecina.
- M-48: Fragmento de vidrio.
- M-49: Fragmento de vidrio.
- M-50: Fragmento de campanilla, perfil completo, de bronce.
- M-51: Fragmento T.S.H. Drag. 29. Barniz sin brillo. Decoración a base de guirnaldas.
- M-52: Glande de plomo.
- M-53: Glande de plomo.
- M-54: Glande de plomo.
- M-55: Glande de plomo.
- M-56: Glande de plomo.
- M-57: Glande de plomo.
- M-58: Glande de plomo de forma cónica.
- M-59: Fragmento de vidrio amarillento.
- M-60: Fragmento de vidrio verdoso.
- M-61: Fragmento de vidrio azulado.

- M-62: Fragmento de fondo de vidrio azulado.
- M-63: Fragmento de vidrio verde claro.
- M-64: Diente de jabalí.
- M-65: Lámina de plomo.
- M-66: Fragmento de concha de almeja.
- M-67: Fragmento de fíbula.
- M-68: Fragmento metálico en mal estado ¿?
- M-69: Fragmento de hierro, posiblemente parte de clavo.
- M-70: Clavo de hierro.
- M-71: Fragmento de fondo T.S. ¿G? barniz rojo oscuro muy brillante. Pasta ocre, fondo alto.
- M-72: Fragmento de paredes finas, gris oscuro, barniz brillante.
- M-73: Fragmento o borde T.S.H. jarra con arranque de asa. Barniz casi perdido y sin brillo.
- M-74: Fragmento de paredes finas, engobado exterior, no interior. Restos de barniz negro.
- M-75: Fragmento de paredes finas, engobado exterior, no interior. Restos de barniz negro.
- M-76: Fragmento de cerámica común gris.
- M-77: Fragmento de asa T.S.H. moldura. Buen barniz.
- M-78: Fragmento de cerámica común.
- M-79: Fragmento de paredes finas engobado exterior, no interior.
- M-80: Cerámica fragmento común gris oscuro, sin brillo.
- M-81: Fragmento de Ritt. 8 borde sencillo, barniz arenoso y brillante, distinta coloración.
- M-82: Fragmento de asa, barniz brillante marrón claro.
- M-83: Fragmento de cerámica común, color ocre.
- M-84: Fragmento de olla negra, basta.
- M-85: Fragmento de cerámica común. Gris. Desgrasante visible.
- M-86: Fragmento de borde de paredes finas, dos molduras bajo el borde y moldurado. Barniz negro perdido, interior conservado en parte.
- M-87: Fragmento de borde de paredes finas, barniz brillante, exterior, interior, amplia gola y decoración bajo el borde a ruedecilla.
- M-88: Fragmento de cerámica común.

- M-89: Fragmento de borde de paredes finas, barniz marrón oscuro. Interior brillante. Exterior perdido.
- M-90: Fragmento de T.S.H. Buen barniz y muy brillante.
- M-91: Fragmento de paredes finas, barniz negro exterior brillante, interior sin barnizar. Decoración a base de incisiones verticales.
- M-92: Fragmento paredes finas, barniz exterior buena calidad. Interior sin barnizar.
- M-93: Fragmento carena vaso troncocónico. Pequeñas incisiones. Barniz brillante.
- M-94: Fragmento paredes finas. Barniz sin brillo marrón oscuro, solo en el exterior, decoración ¿barbotina?
- M-95: Fragmento de T.S.H. Barniz sin brillo.
- M-96: Fragmento de cerámica común.
- M-97: Fragmento de paredes finas con decoración a base de gotas de barbotina, paredes arenosas.
- M-98: Fragmento de borde de T.S. moldurado.
- M-99: Fragmento de paredes finas. Barniz marrón claro de buena calidad.
- M-100: Fragmento de T.S.H. Buen barniz y brillante.
- M-101: Fragmento de cerámica común. Barniz exterior de poco brillo, interior sin barniz.
- M-102: Fragmento de paredes finas, borde sencillo, muy abierto y buen barniz.
- M-103: Fragmento de paredes finas, barniz exterior de buena calidad y brillante. Interior sin barniz.
- M-104: Fragmento de T.S.H., carena con doble moldura, friso superior palmeta, friso inferior metopado ángulos hacia la derecha, barniz achocolatado.
- M-105: Fragmento T.S.G., Drag. ¿27? Buen barniz exterior e interior.
- M-106: Fragmento T.S.H. Barniz sin brillo.
- M-107: Fragmento de borde Drag. 27 con moldura. Barniz sin brillo aunque bueno.
- M-108: Fragmento de paredes finas. Gris oscuro brillante.
- M-109: Dos fragmentos de paredes finas. Barniz escaso y con poco brillo, interior sin barniz.
- M-110: 2 fragmentos del margo de lucerna, sin decoración.
- M-111: Fragmento de T.S.H. barniz sin brillo. Decoración ángulos a la izquierda y sobre ellos, línea de perlitas.
- M-112: Fragmento de T.S.H. Barniz sin brillo. Decoración línea vertical de ángulos, a la derecha dos líneas verticales onduladas, y a la izquierda una conservada.
- M-113: Fragmento T.S.H.T. Ritt. 8 borde sencillo, barniz sin brillo.

- M-114: Fragmento de vasija engobada. Barniz ocre amarillento. Dos incisiones en el fondo.
- M-115: Fragmento de vasija engobada. Barniz exterior ocre amarillento, interior sin barniz.
- M-116: Boca de jarra T.S.H. Barniz excelente calidad. Fractura granulosa.
- M-117: Borde Drag. 29 T.S.H. con decoración ruedecilla. Bajo moldura debajo del borde línea de perlitas mal impresa. 'Decoración motivos vegetales estilizados.
- M-118: Fragmento de vasija engobada. Barniz exterior ocre amarillento.
- M-119: Fragmento de T.S.H. Drag. 29 fondo. Buen barniz, decoración gran roseta dentro de círculo sobre incisión.
- M-120: Fragmento T.S.H. Drag. 29, borde con decoración ruedecilla. Decoración metopada a base de ángulos, motivos humanos, etc. Separación por ángulos y líneas onduladas verticales.
- M-121: Fragmento de T.S.H. Muy mal conservado el barniz. Decoración metopada por anchas líneas verticales onduladas. Separación en dos frisos por dos molduras.
- M-122: Fragmento T.S.H. guirnaldas en metopas separadas por vertical de ángulos. Excelente barniz.
- M-123: Fragmento de cerámica común.
- M-124: Fragmento de cerámica engobada de color ocre amarillento.
- M-125: Fragmento T.S.H. de buen barniz. Entre líneas verticales lisas, ángulos.
- M-126: Fragmento de borde T.S.H. Excelente barniz exterior e interior.
- M-127: Fragmento de borde copa Drag 27 T.S.H., cuarto de ángulo superior. Excelente barniz exterior e interior.
- M-128: Fragmento T.S.H. Decoración conservada compuesta por ángulos entre líneas verticales onduladas. Excelente barniz.
- M-129: Fragmento borde T.S.H. Drag 29. Barniz sin brillo.
- M-130: Borde Drag 29 T.S.H. Decoración ruedecilla y bajo el borde decoración con línea de perlitas y motivo animal.
- M-131: Fragmento Drag 29 T.S.H. Excelente barniz exterior e interior aunque con poco brillo. Decoración en dos frisos separados por dos molduras en la arena, en medio de las caules fila de rosetas de 8 pétalos. Friso superior sucesión de palmetas y encima y debajo de ellas, rosetas. Friso inferior ángulos y motivo vegetal estilizado. Perfecta impresión.
- M-132: Fragmento T.S.H. de imitación gálica. Decoración cruciforme con círculos en el centro, líneas onduladas y lisas. Barniz sin brillo.

- M-133: Fragmento T.S.H. pasta de mala calidad. Decoración metopada separadas por líneas onduladas. Vertical de ángulos y aras. Separación del fondo por dos molduras entre las cuales ángulos a la derecha.
- M-134: Fragmento T.S.H. barniz de mala calidad, sin decoración.
- M-135: Borde Drag 29 T.S.H. con barniz sin brillo y mala calidad.
- M-136: Fragmento de T.S.H. Barniz mala calidad faltando en varios puntos.
- M-137: Borde sencillo de T.S.H. Barniz sin brillo.
- M-138: Fragmento copa T.S.H. Drag 27, cuarto de círculo inferior, barniz de buena calidad aunque con poco brillo.
- M-139: Fragmento T.S.H. de fuente. Excelente barniz exterior e interior. Por dentro y debajo del borde, dos incisiones.
- M-140: Fragmento de pátera de T.S. ¿G?. Excelente barniz.
- M-141: Fragmento Drag 29 T.S.H. Barniz sin brillo. Decoración a ruedecilla, bajo líneas verticales onduladas y motivo vegetal.
- M-142: Fragmento Drag 29 T.S.H. Borde engrosado y decoración a ruedecilla, bajo él sucesión de ángulos enmarcados en dos molduritas. Decoración guirnalda y motivo vegetal estilizado.
- M-143: Fragmento T.S.H. Excelente barniz pero perdido por dentro.
- M-144: Fragmento T.S.H. Drag 27 cuarto de círculo inferior. Barniz de buena calidad.
- M-145: Fragmento de fondo T.S.H. Excelente barniz.
- M-146: Fragmento T.S.H. decoración dos círculos concéntricos y sobre ellos motivos ¿cruciforme? líneas onduladas rematadas por motivos vegetales.
- M-147: Fragmento T.S.H. 24/25. Barniz muy brillante pero de mala calidad. Decoración a base de sucesión de ángulos hacia la izquierda sobre carena. Interior conservado cuarto de círculo.
- M-148: Fragmento T.S.H. Decoración metopada, separadas por vertical de ángulos hacia abajo, a la izquierda doble línea ondulada y otra de ángulos hacia abajo. Enmarcado en circulitos y perlitas, motivo humano.
- M-149: Fragmento T.S.H. Excelente barniz. Decoración círculos sogueados y línea vertical ondulada.
- M-150: Fragmento T.S.H. Mal barniz, decoración círculos concéntricos segmentados.
- M-151: Fragmento de borde de jarra de paredes finas, engobado negro conservado en parte en el exterior, el interior sin barnizar. Borde moldurado, conserva dos incisiones.
- M-152: Fragmento T.S.H. Decoración mal impresa a base de guirnalda, círculos concéntricos y motivos vegetales. Barniz con poco brillo.



- M-153: Fragmento T.S.H. Doble moldura, ángulos y motivo humano. Barniz poco adherente.
- M-154: Fragmento vasija engobada. Marcada carena. Sin barniz interior.
- M-155: Fragmento Drag 27 T.S.H. cuarto de círculo inferior. Excelente barniz de poco brillo.
- M-156: Fragmento Drag 36 T.S.H. Decoración sobre el borde con barbotina (hojas estilizadas).
- M-157: Fragmento T.S.H. Decoración guirnalda terminadas en motivo vegetal. Doble moldura entre la cual ángulos de la derecha barniz poco adherente.
- M-158: Fragmento de vasija engobada ocre amarillenta, no conservado en el centro y sin barniz en la parte interior.
- M-159: Fragmento T.S.H. de fondo. Pie alto y decoración con doble moldura entre ella ángulos hacia la derecha.
- M-160: Fragmento de T.S.H. de fondo. Incisión fina en el centro. Buen barniz.
- M-161: Fragmento paredes finas engobado ocre amarillo exterior. Decoración con barbotina blanca haciendo rama y hojas estilizadas.
- M-162: Fragmento de borde de T.S.H., incisión bajo el borde, color ocre, sin brillo y de mala calidad.
- M-163: Fragmento de T.S.H. con motivo humano, junto a él lúnulas. Barniz de excelente calidad.
- M-164: Fragmento T.S.H., impresión perfecta. En el centro doble moldura, entre ella existe fila de ovas. Friso superior vertical de ángulos y junto a él cuatro líneas verticales onduladas y perlitas. Friso interior círculo.
- M-165: Fragmento T.S.H. borde Drag 29. Decoración metopada mal impresa, ángulos y dos líneas onduladas verticales.
- M-166: Fragmento T.S.H. Excelente barniz, aunque con poco brillo.
- M-167: Borde T.S.H. Drag 36. Decoración en el borde con barbotina (hojas estilizadas).
- M-168: Fragmento de fondo T.S.H. Pie alto buen barniz.
- M-169: Fragmento T.S.H. Decoración a base de motivos animales, rosetas mal impresas y líneas oblicuas onduladas.
- M-170: Fragmento de fondo de T.S.H. Barniz con brillo poco adherente parte superior.
- M-171: Fragmento T.S.H. borde. Buen barniz y brillante.
- M-172: Borde T.S.H. Drag 36. Decoración en el borde con barbotina (hojas estilizadas).

- M-173: Fragmento T.S.H. decoración metopada. Separación de frisos por moldura, ángulos verticales hacia abajo, líneas verticales onduladas y circulitos. Barniz poco adherente.
- M-174: Fragmento T.S.H. con buen barniz y poco brillo.
- M-175: Fragmento borde T.S.H. Drag 27. Barniz poco adherente.
- M-176: Fragmento T.S.H. buen barniz pero sin brillo.
- M-177: Fragmento T.S.H., buen barniz pero sin brillo.
- M-178: Fragmento borde T.S.H., buen barniz y algo brillante.
- M-179: Fragmento T.S.H., decoración mal impresa, motivos humanos, perlitas y círculos concéntricos.
- M-180: Dos fragmentos T.S.H. decoración guirnalda y doble moldura, en medio de la cual ángulos hacia la derecha. Barniz brillante.
- M-181: Fragmento T.S.H. Barniz bueno y brillante. Decoración a base de festones y línea de perlitas mal impresa.
- M-182: Fragmento T.S.H., decoración a base de ángulos y líneas verticales ondulada y motivos vegetales.
- M-183: Fragmento T.S.H. Barniz muy brillante. Decoración, vertical de ángulos y a cada lado, doble línea vertical ondulada.
- M-184: Fragmento T.S.H. Decoración muy mal impresa, distinguiéndose fila de ángulos hacia la derecha debajo de moldura, líneas onduladas verticales y motivo ¿?.
- M-185: Fragmento Drag 29 T.S.H. Bajo el borde decoración metopada, separación por 3 líneas finísimas verticales onduladas, y motivo animal (grifo).
- M-186: Fragmento T.S.H. buen barniz sin brillo.
- M-187: Fragmento T.S.H. Decoración de ángulos, líneas verticales onduladas, círculos concéntricos y motivos vegetales estilizados. Barniz interior muy brillante.
- M-188: Fragmento de borde T.S.H. con incisión en el interior ¿Drag 27?
- M-189: Fragmento T.S.H. decorada con motivos vegetales mal impresos bajo línea de perlitas. Barniz buena calidad pero poco adherente en el exterior.
- M-190: Fragmento borde T.S.H. Barniz de mala calidad y poco adherente.
- M-191: 3 fragmentos T.S.H. Bajo doble moldura en carena, cuatro círculos concéntricos. Separación por doble palmeta unida por doble línea vertical ondulada.
- M-192: Fragmento T.S.H., decorado con 4 lúnulas. Excelente barniz.
- M-193: Fragmento borde T.S.H. profunda incisión bajo el borde.
- M-194: Fragmento paredes finas, color ocre, sin brillo.

- M-195: Fragmento borde T.S.H. Drag 29. Buen barniz sin brillo.
- M-196: Fragmento T.S.H. decorado con círculo liso y dentro de el grandes rosetás.
- M-197: Fragmento T.S.H. con decoración de ángulos y línea vertical ondulada. Excelente barniz, de las mismas características que el M-192.
- M-198: Fragmento paredes finas con 3 acanaladuras bajo el borde.
- M-199: Fragmento de borde de cerámica común.
- M-200: Fragmento de borde paredes finas. Gola interior, barniz sin brillo.
- M-201: Fragmento paredes finas decorado con líneas verticales de barbotina.
- M-202: Fragmento de cerámica común.
- M-203: Fragmento borde Drag 29 T.S.H. Buen barniz.
- M-204: Fragmento borde paredes finas moldurado. Engobado exterior ocre, interior sin barniz.
- M-205: Fragmento T.S.H. decorado con motivo animal y vegetal, bajo doble moldura en carena.
- M-206: Fragmento T.S.H., decoración metopada, motivo humano y separaciones por ángulos, líneas verticales onduladas y perlitas.
- M-207: Fragmento T.S.H., decoración mal impresa: entre doble moldura línea de ángulos. Debajo, ángulos verticales junto con líneas onduladas y perlitas.
- M-208: Fragmento T.S.H., decoración metopada, separación por 3 líneas verticales onduladas y motivos vegetales. Barniz brillante.
- M-209: Fragmento borde sencillo con incisiones a ruedecilla, color ocre, engobado, interior con dos incisiones junto al borde.
- M-210: Fragmento T.S.G. Drag 24/25, cuarto de círculo. Excelente barniz.
- M-211: Fragmento T.S.H. Decoración motivo animal (grifo), muy bien impreso, barniz interior muy brillante.
- M-212: Fragmento T.S.H. barniz de mala calidad y sin brillo. Decoración a ruedecilla y motivos circulares sogueados.
- M-213: Fragmento T.S.H. Doble línea vertical ondulada y lúnulas. Muy desgastado. Barniz de buena calidad.
- M-214: Fragmento borde T.S.H. Excelente barniz, acanaladura en carena.
- M-215: Fragmento T.S.H. Decoración a base de doble moldura, entre la cual hay una fila de ángulos hacia la izquierda. Buen barniz.
- M-216: Fragmento T.S.H. moldura bajo la cual fila de ángulos hacia la izquierda.
- M-217: Fragmento T.S.H. buen barniz pero sin brillo.
- M-218: Fragmento T.S.H. decoración de guirnaldas no impresa por igual.

M-219: Fragmento de borde de T.S.H. con buen barniz.

M-220: Fragmento T.S.H. decorado con guirnaldas.

M-221: Fragmento T.S.H. con barniz homogéneo pero sin brillo.

M-222: Campanilla de bronce.