

MÉS OBRES DE GASPAR REQUENA EL JOVE I EL SEU ACTIU TALLER A LA COSTERA

ALBERT FERRER ORTS // CARMEN AGUILAR DÍAZ

Departament d'Història de l'Art de la Universitat de València¹

Abstract: After we have given a new vision to the Requena's family recently, active Valencian painters of the XVIth century, we are bringing new pictures of their workshop –concretely of Gaspar Requena *the Young*–. We present now two works preserved in la Costera's region (Valencia) to add to his ample collection.

Key words: Requena family/ Gaspar Requena *the Young*/ XVIth century/ new pictures/ La Costera region.

Resumen: Después de haber dado recientemente una nueva visión de la familia de los Requena, una activa familia de pintores del siglo XVI, aportamos nuevas pinturas de su taller –concretamente de Gaspar Requena *el Joven*–. Ahora presentamos dos trabajos conservados en la comarca de la Costera (Valencia) para añadir a su amplia colección.

Palabras clave: Familia Requena/ Gaspar Requena *el Joven*/ siglo XVI/ nuevas pinturas/ comarca de la Costera.

Des que González Baldoví associara a la mà de Gaspar Requena *el Jove* (Cocentaina, ca. 1530–ca. 1603) una sèrie d'obres en base a un dibuix del qual es documenta l'execució,² vàrem fer una primera aproximació a la complexitat que comporta aquesta nissaga de pintors que, durant gairebé tot el segle XVI, actuà paral·lelament als cèlebres Macip, particularment Joan de Joanes (ca. 1505/10-Bocairent, 1579).³

A les pintures relacionades pel director del Museu de l'Almodí xativí⁴ i abans d'ell per F. Benito,⁵ ens permetérem afegir-ne de noves que demostren fefaentment l'activitat d'un prolífic obrador d'època foral a cavall entre València⁶ i les comarques centrals (especialment de les poblacions de Xàtiva, Vallada, Montesa, Bocairent, Agullent, l'Oliveria o Llutxent).⁷

¹ Data de recepció: desembre 2007.

² González Baldoví, Mariano. "Artistas y clientes en Xàtiva, 1550-1707". En AA.DD. *La Llum de les Imatges: Lux Mundi (Xàtiva)*. Libro de estudios, cap. XXII, Salamanca, 2007, ps. 545-547.

³ Ferrer Orts, Albert-Aguilar Díaz, Carmen. "Los Requena, una enigmática familia de pintores del Renacimiento. A propósito de Gaspar Requena *el Joven*", *Archivo Español de Arte*, en premsa.

⁴ La "Lapidació de Santa Bàrbara", "Flagel·lació de Santa Bàrbara" i "Flagel·lació de Crist" (Museu de l'Almodí) i els "Sants Desposoris", "Fugida a Egipte" i "Oració en l'Hort" (Museu de la Col·legiata), el retaule de Sant Fabià, Sant Sebastià i Sant Roc de la parroquial de Montesa i les taules referides a la vida de Sant Domènec del Museu de Belles Arts de València (González Baldoví, Mariano. *Art. cit.*, p. 545).

⁵ Benito Doménech, Fernando (ed.), *Joan de Joanes. Una nueva visión del artista y su obra. Catálogo*, València, 2000, p. 39. Tanmateix, cal ressenyar ací i ara que l'autor que s'hi atreví a nomenar a aquest anònim pintor llavors i batejar-lo primerencament com a 'Mestre de la Mercé' fou Cebrián i Molina, Josep Lluís. "Difusió del patrimoni històric i artístic (I)", *Papers de la Costera*, núms. 7-8, Xàtiva, maig 1992, ps. 177-178. Investigador assenyat que situà el retaule de la Immaculada o de la Puríssima que es conservava aleshores vora la sagristia de l'església xativina de la Mercé en les acaballes del s. XVI i, alhora, el relacionà amb les taules conservades en l'Almodí i la Col·legiata procedents de l'ermitori de Sant Josep i Santa Bàrbara en la costa del castell de la localitat.

⁶ Vegeu Ferrer Orts, Albert-Aguilar Díaz, Carmen. *Art. cit.*, en premsa, autors que recullen les atribucions realitzades per diversos autors.



I. Retaula de la Immaculada (Església de la Mercè, Xàtiva).

Per gentilesa del nostre amic i col·lega Josep Lluís Cebrián i Molina a qui, com esmentem a peu de pàgina, cal restituir-li haver relacionat una sèrie d'obres de la capital de la Costera (pro-

cedents originalment de l'ermita de Sant Josep i Santa Bàrbara) amb un aleshores anònim "Mestre de la Mercè" (1992)⁸ i no a Fernando Benito qui ho féu amb posterioritat amb l'apel·latiu "Mestre joanesc de Montesa" (2000), en partit del retaule que –procedent de l'ermita de Sant Sebastià– encara conserva el temple montesí al qual agrupà altres obres (algunes en una col·lecció privada, sense esmentar-la);⁹ afegim al corpus d'aquest pintor i dels seus col·laboradors un retaule dedicat a la Immaculada que es guarda en l'actualitat en l'església de la Mercè de Xàtiva¹⁰ i una pintura retallada amb la "Dormició de Maria" que es guarda en la parroquial de l'Olleria.¹¹ Obres que, sens dubte, ajuden a completar l'herència pictòrica d'aquests seguidors de Joanes que, solament, superaran les ensenyances de l'excel·lent mestre valencià en la figura del més menut dels Requena, Vicent el Jove (1556-ca. 1607).¹²

Així doncs, mentre que el conjunt de la Mercè presenta deutes innegables amb el retaulat portàtil de l'Encarnació del convent de la Consolació d'aquesta ciutat (ca. 1550), obra de Joanes, particularment visibles en les escenes de l'Anunciació¹³ i Sant Josep amb el Nen Jesús (inspirat en el Sant Cristòfol d'eixa obra); la figura de Sant Joan Evangelista pot connectar-se amb els Sants Joans de la Col·legiata de Gandia del mateix autor i desapareguts malauradament el 1936.¹⁴ La conservada en el temple dedicat a la Magdalena de l'Olleria mostra que pertanyia en origen a la predel·la

⁷ "Sant Fabià" i "Sant Roc", avui en la parròquia de Vallada i "Santa Caterina de Siena" i la "Flagel·lació de Crist" pertanyents, probablement, al desaparegut retaule de l'ermita de Sant Sebastià (ca. 1574); el retaule de Sant Jaume (en el temple de Bocairent), ca. 1575-85; el retaule d'ànimes de l'església d'Agullent (ca. 1575-85) i, segons Gómez-Ferrer Lozano, Mercedes. *Arquitectura en la València del segle XVI. El Hospital General i sus artífices*, València, 1998, p. 350, el retaule major del convent de Corpus Christi a Llutxent. De Xàtiva, a banda de les obres relacionades, i l'Olleria cal afegir les que ara es presenten.

⁸ Sobre aquesta obra vegeu Cebrián i Molina, Josep Lluís. *Art. cit.*, ps. 177-180 qui, a més a més, fa una interessant proposta de reconstrucció gràfica.

⁹ Benito Doménech, Fernando (ed). *Op. cit.*, p. 39.

¹⁰ Tormo, Elías. *Las tablas de las iglesias de Játiva*, Madrid, 1912 (estudi introductor i indexació a càrrec de Cebrián i Molina, Josep Lluís), facsímil, Col·lecció 'Una ullada a la Història', Xàtiva, 2007, p. 9. En l'actualitat es pot contemplar en la Capella de la Comunió i es suposa procedent de la capella de Sant Miquel del convent de mercedaris del carrer dels Hostals de Xàtiva (segons una visita pastoral de 1643).

¹¹ Es troba en els nostres dies en la sagristia.

¹² A l'activitat i les obres que li atribuïrem Ferrer Orts, Albert-Aguilar Díaz, Carmen. *Art. cit.*, en premsa, cal afegir les que dona compte Arcinièga García, Luis. "Construcciones, usos y visiones del Palacio Real de Valencia bajo los Austrias", *Ars Longa*, núms. 14-15, 2005-2006, ps. 147, 149 i 151 al voltant del Palau Reial de València.

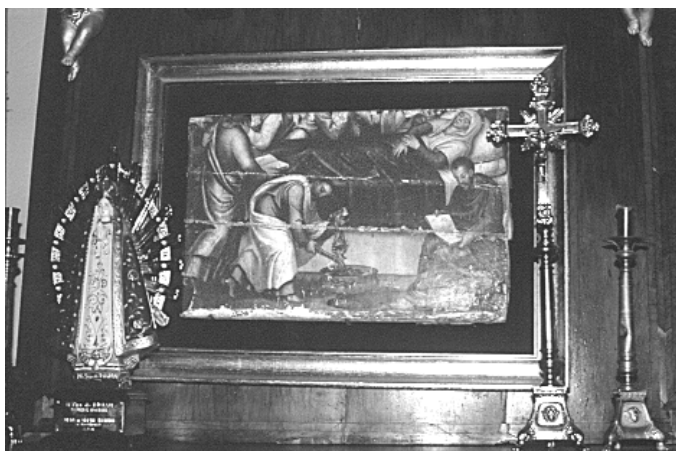
¹³ Cebrián i Molina, Josep Lluís. *Art. cit.*, p. 177. Una recent revisió d'aquesta obra de Joanes es pot veure en Ferrer Orts, Albert. "Triptic de l'Encarnació". En AA.DD. *La Llum de les Imatges. Lux Mundi (Xàtiva)*. Catálogo, Salamanca, 2007, ps. 526-529.

¹⁴ Cebrián i Molina, Josep Lluís. *Art. cit.*, p. 177. La Immaculada, indubtablement, beu de la peculiar imatgeria creada pel fill de Vicent Macip en l'equador del cinc-cents, encara que sembla que una mà diferent a la que actuà en la resta del conjunt s'hi ocupà d'ella. El rostre així ho confirma. Tot i això, quan Cebrián i Molina estudià el conjunt, assenyalà repints i com a hipòtesi suggerí una possible 'restauració' per part del pintor Josep Tudela (p. 179).

d'un retaule que no hi és i iconogràficament està molt pròxima al "Trànsit de Maria" que, des del retaule de la catedral de Sagorba (ca. 1529-34),¹⁵ es repeteix amb lleugeres variacions en el conjunt de la Font de la Figuera (ca. 1547-1550).¹⁶

Circumstàncies que confirmen un apropament extraordinari als models del taller dels Macip –que potser deixaren circular dibuixos seus o copiar les seues obres–¹⁷ i que ens fa sospitar que, donada la impossibilitat d'atendre tal magnitud d'encàrrecs o satisfer els honoraris de tan insigne família, nombrosos comitents confiaren en els Requena per a abillar ermites, esglésies, convents...¹⁸

Concloem, doncs, que són obres posteriors a l'equador de la centúria i que enllacen amb la maduresa de Gaspar Requena *el Jove* i el seu actiu taller al voltant de 1559 (data del retaule de Montesa) i 1575-1585 (cronologia proposada per al re-



II. Dormició de Maria (Església de la Magdalena, l'Olleria).

taulet de Sant Antoni Abat i la Immaculada del Museu Catedralici de València).¹⁹

¹⁵ Vegeu Benito Doménech, Fernando-Galdón, José Luis (eds.). *Vicente Macip (h. 1475-1550)*, catàleg d'exposició, València, 1997, ps. 114-115.

¹⁶ Benito Doménech, Fernando (ed.). *Op. cit.*, ps. 70-77; especialment les ps. 75-76.

¹⁷ És més que possible una col·laboració de tallers (especialment per part de Gaspar Requena *el Vell* i de Vicent Requena *el Vell*) en l'important retaule de Sant Esteve a València (ca. 1555); i, sobretot, la influència en el seu quefer del malaurat retaule de Sant Eloi del gremi d'argenters a l'església capitalina de Santa Caterina (1534); prova de la qual són les quatre taules sobre Sant Domènec que guarda el Museu de Belles Arts de València, on es demostren –al nostre juí– els indubtables deutes joanescs i una qualitat mai no superada per Gaspar Requena *el Jove* i el seu taller anys després.

¹⁸ Una part important de les peces que es conserven i que s'han donat a conèixer no són, curiosament, per a esglésies parroquials. Han estat comandades per a ermites en la seua majoria; el que ens fa pensar si la repetició de models (com es demostra entre Montesa i Vallada, on hi ha tres lustres de diferència), una menor exigència qualitativa –emparada gairebé exclusivament en l'estil encunyat per Joan Macip– i uns emoluments bastant més rebaixats serien la clau per entendre el seu èxit.

¹⁹ Ferrer Orts, Albert-Aguilar Díaz, Carmen. "Noves pintures atribuïbles a Gaspar Requena *el Jove* (ca. 1530-ca. 1603) i el seu taller", *Boletín de la Sociedad Castellonense de Cultura*, en premsa.

