

JOSEP M. CAMPS I ARNAU, ESCULTOR. OBRA A L'ESGLÉSIA PARROQUIAL DE SANTA MARIA DE MONTBLANC

Ramon RIBERA GASSOL

Durant el període 1936-1939 hi hagueren molts temples que sofriren la pèrdua de la major part del patrimoni moble que atresoraren al llarg dels segles; les esglésies montblanquines i en aquest cas l'església parroquial de Santa Maria no s'escaparen tampoc de la destrucció.

Passada la contesa bèl·lica, a poc a poc s'anaren reposant moltes imatges i ornaments amb les aportacions econòmiques dels feligresos i d'institucions. En alguns casos s'optà per la imitació dels estils desapareguts i en altres per l'empremta artística personal de l'escultor o pintor a qui s'encarrega l'obra; aquesta última línia és la que segueixen les escultures o conjunts escultòrics de l'artista Camps i Arnau de l'església de Santa Maria, que veurem al llarg d'aquest estudi.

JOSEP M. CAMPS I ARNAU. NOTES BIOGRÀFIQUES

Josep M. Camps i Arnau (Sarrià, Barcelona, 1879-1968) de jove es traslladà amb els seus pares a viure al barri barceloní de Gràcia; estudià amb el pintor Ramon Martí i Alsina, amb Pere Carbonell a l'Escola de Belles Arts, al Cercle Artístic de Sant Lluç, i amb l'escultor Agapit Vallmitjana. Començà el seu aprenentatge escultòric al taller de l'imatger Garcia i després

al del seu mestre Pere Carbonell; posteriorment establí el seu propi taller al carrer Montseny. Admirador de l'obra escultòrica d'en Josep Clarà i Ayats. Fou el primer col·laborador de l'arquitecte Antoni Gaudí i també col·laborà amb els arquitectes Berenguer i Josep M. Pericas. Féu classes de dibuix a les escoles nocturnes del Centre Moral de Gràcia. Fou fundador i primer president del Foment Gracienc de les Arts, i president de la Congregació Mariana dels Lluïsos de Gràcia.

Casat amb Montserrat Vila i Bachs, profundament religiós, de llarga vida (va morir als 89 anys) i productiva trajectòria escultòrica, segons el crític d'art Rafel Benet:

L'escultor Josep M. Camps i Arnau nascut per a l'art, sacrificat per l'art, ja solament viu en ell i per ell. Una visita al seu estudi i una estona de parla donen una idea de la seva vida íntima en l'art [...] Sols direm que és l'escultor religiós per excel·lència, l'estimat de tothom perquè ajuda a son art el gran esperit religiós i patri, i especialment perquè, a malgrat de tota la seva vàlua, és per tots els que el tracten, l'home amable, senzill i per als catalans el company de primera línia. [...]¹

Es dedicà principalment a la imatgeria religiosa (motiu pel qual la seva obra ha estat poc estudiada, menystinguda i poc valorada), que podem admirar en molts temples catalans, però també féu estatuària pública, funerària, decorativa i figures de pessebre. Les seves obres han estat definides com “esculturas de imágenes serenas, apacibles, tradicionales, sensibles, puristas, de un moderado barroquismo interferido por resonancias italianizantes; es modoso, explícito y claro en lo que imagina y realiza [...]”². Aquesta producció escultòrica es pot dividir en dues etapes. La primera inclouria les obres d'abans de la Guerra Civil, moltes de les quals foren destruïdes. En aquest període obté, l'any 1912, la tercera medalla a l'Exposició Nacional de Belles Arts amb l'obra *Àgatha*. L'any 1932 amb una nova versió de la mateixa escultura obté un premi en l'Exposició de Primavera. La segona etapa és la de la represa, l'any 1940, de l'activitat escultòrica.

La figura d'aquest escultor l'hem de vincular estretament als idearis estètics i morals de la institució barcelonina que a grans trets expliquem a continuació.

¹ “L'art i els artífexs de Gràcia”. A: *La Veu de Catalunya*, Barcelona, 29-2-1928.

² “Camps Arnau: setenta y cinco años de escultura y ochenta y siete años de vida”. A: *Destino*, núm. 1531, Barcelona, 10-12-1966.

EL CERCLE ARTÍSTIC DE SANT LLUC

Centre d'ensenyança i de difusió de les arts, la fundació del qual fou encapçalada l'any 1893 pels germans Josep i Joan Llimona i altres artistes de renom de l'anomenada *generació modernista*, que se separaren per discrepàncies d'una altra institució, coneguda com a Círculo Artístico. En foren socis o membres artistes rellevants com: Dionís Baixeras, Antoni Utrillo, Antoni Caba, Joaquim i Marià Vayreda, Josep Reynés, Manuel Fuxà, Antoni Gaudí, Frederic Marès, Joan Baixas, Joan Rebull, Joaquim Mir, Cèsar Martinell, etc.

L'ideari de la institució (seguia les directrius de la política social de l'Església plantejada pel pontífex Lleó XIII) consistia en un confessionalisme reflectit en la professió de la fe catòlica, en la pràctica de ser persones de bons costums, un latent catalanisme i un esperit corporatiu. En foren consiliaris destacats el doctor Josep Torras i Bages (posteriorment, bisbe de Vic) i el doctor Manuel Trens (professor d'art sacre del Seminari Conciliar i director del Museu Diocesà de Vic), el qual creà l'any 1923 dins la mateixa institució l'Associació dels Amics de l'Art Litúrgic amb la finalitat clarament defensora d'un renovament de les arts aplicades al culte sagrat.³

Camps i Arnau se'n féu soci l'any 1907 i hi estigué vinculat fins a la seva mort. En un moment determinat fou el soci número u i, l'any 1951, en fou escollit comptador, a banda de participar activament (presentant obra) en les mostres organitzades, especialment en les dels Amics de l'Art Litúrgic.

OBRA ESCULTÒRICA A L'ESGLÉSIA DE SANTA MARIA

De l'art d'en Camps i Arnau se'n conserva una bona mostra a l'església parroquial, pertanyent a la segona etapa i adquirida durant el rectorat de mossèn Lluís Robinat i Pau (plebà entre els anys 1939 i 1956), repartida entre l'altar major, cinc capelles i la sagristia, però d'aquestes obres fins ara hem trobat molt poca documentació (contractes, rebuts, donatius i notícies en setmanaris que en facin referència), cosa que fa molt difícil saber-ne la cronologia. Per això hem optat de manera provisional (excepte el retaule major i el de la Mare de Déu de Montserrat) per situar-les en un ampli

³ JARDÍ, Enric. *Història del Cercle Artístic de Sant Lluc*. Ed. Destino. Barcelona, 1976.

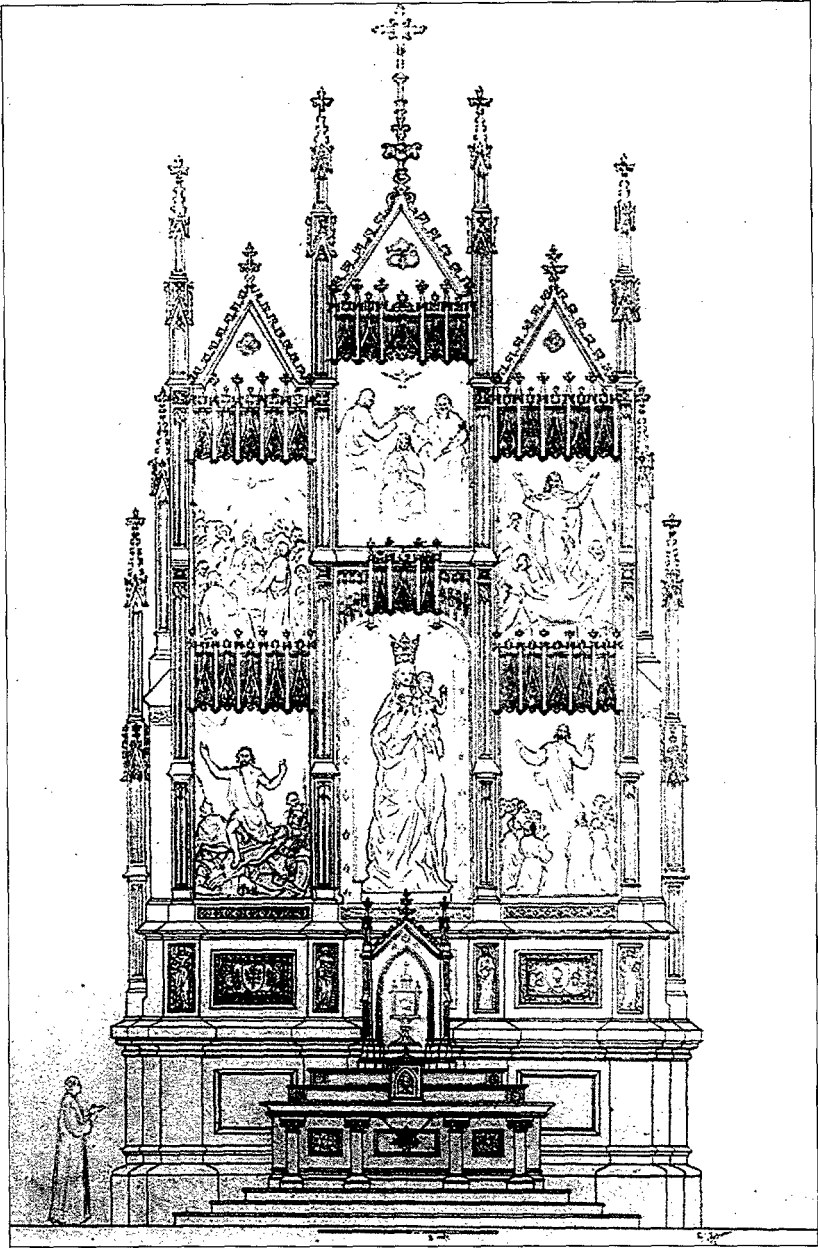


Figura 1. Projecte. Retaule major per a l'església parroquial de Santa Maria; disseny de l'escultor Josep M. Camps i Arnau. FONT: ARXIU HISTÒRIC DEL COL·LEGI D'ARQUITECTES DE CATALUNYA, DEMARCACIÓ DE BARCELONA.

període cronològic, 1940-1950, el final del qual el deduïm d'una fotografia de l'interior de Santa Maria datada el 29 de maig de 1950 amb l'inscripció "III dia diocesà de l'Aspirant" (Arxiu Històric del Col·legi d'Arquitectes de Catalunya. Demarcació de Barcelona) i en la qual es veuen tres de les capelles, pròximes al presbiteri, amb les escultures d'en Camps i Arnau.

Com veurem, n'hi ha que no estan signades però tal vegada documentades, i d'altres no signades les hi atribuïm per afinitats estilístiques, conceptuals i per tradició oral (segons fonts consultades).

Els fons o estructures (generalment neogòtiques) de fusta que emmarquen les escultures (excepte el de la Verge de Montserrat) hem de suposar que no foren realitzades per l'escultor i, si ho foren, en tot cas les feren els ajudants de taller.

Per la situació de les escultures dins del temple, hem optat per seguir l'ordre en lletres que va donar a cada capella o dependència en Jaume Felip i Sánchez en el seu estudi "L'església gòtica de Santa Maria de Montblanc" (*Aplec de Treballs*, núm. 8, 1987. Montblanc: Centre d'Estudis de la Conca de Barberà. Pàgs. 75-99.)

RELLEUS ESCULTURATS DEL RETAULE MAJOR

Quant al retaule major ens cenyirem exclusivament a la part escultòrica que portà a terme Camps i Arnau, ja que, a banda d'ell, també hi intervingueren altres artistes com Marès i Busquets.

El retaule, tot i la seva senzillesa (en la qual va quedar), s'anà fent molt a poc a poc, gràcies als donatius dels vilatans i d'alguna institució; a finals de 1950 i principis de 1951 s'exposà al públic el projecte del retaule (fig. 1), encarregat per la Junta Proretaule a l'escultor Camps i Arnau (que ja tenia relació amb la parròquia, per a la qual ja havia fet d'altres obres escultòriques):

[...] Se compone de un retablo en forma de tríptico, en el que la parte central estará ocupada por una hornacina destinada a cobijar la hermosa talla de la Mare de Déu del Cor y que preside actualmente la Iglesia. En los laterales y en relieve se representarán los Misterios de Gloria. La construcción está proyectada siguiendo el estilo gótico y empleando la madera, con basamento de piedra. Las proporciones serán aproximadamente de unos 16 m. de alto por 6 m. de ancho. Si bien la idea del proyecto es muy buena, todo estriba, para



Figura 2. Relleu de l'altar major: ascensió de Jesús.

el buen éxito del mismo, en la ejecución de la obra y buen gusto en la aplicación del colorido, cantidad de dorados, etc.⁴

L'exposició de l'esmentat projecte va anar de la manera següent:

[...] al poble va ésser imposada pel mateix artista, qui, amb la senzillesa tan peculiar dels grans homes, demana que tothom hi digui el seu parer i que, de paraula o per escrit, l'hi faci les suggerències que cregui necessàries o convenients per tal d'esmenar qualsevol cosa que es demostrés impròpia o desatinada [...].⁵

⁴ "Montblanch". A: *Boletín de Cultura e Información Local*, núm. 10 (gener de 1951). Montblanc, pàg. 7.

⁵ *Hoja Parroquial*. Montblanc, 7-1-1951.

La Junta estigué d'acord amb el projecte de l'escultor, però per portar-lo a terme havia de rebre el vistiplau de l'arquebisbe de Tarragona i de la Comisaría General del Servicio de Defensa del Patrimonio Artístico Nacional, Dirección General de Bellas Artes, amb seu a Madrid. L'església de Santa Maria fou declarada Monument Historicoartístic l'any 1947 pel Ministerio de Educación Nacional. Seguint la normativa, la Junta envià el projecte a la Comisaría General, però la resposta d'aquest organisme fou la desestimació del projecte de l'escultor, amb l'afegit que la Comisaría instà la Junta a descobrir la rosassa gòtica de l'absis, que fins a aquells moments restava oculta darrere un mur de pedra. Davant d'aquest fet la Junta decidí abandonar el projecte de l'escultor i encarregà un nou projecte (atenent ja a aspectes d'ordre arquitectònic i tenint en compte el descobriment de la



*Figura 3. Relleu
de l'altar major:
assumpció
de la Verge Maria.*

rosassa) a l'arquitecte de Barcelona Jeroni Martorell (1877-1851), el qual no arribà a fer-lo a causa de la seva inesperada defunció. El projecte s'encarregà, doncs, a un altre arquitecte barceloní, Pere Benavent de Barberà i Abelló (1899- 1974), que presentà un primer projecte a la Junta, però no fou del seu grat, motiu pel qual la Junta li n'encarregà un altre, que arribà a Montblanc el desembre de 1951. La Junta donà la conformitat al projecte i, a continuació, féu els tràmits burocràtics pertinents, és a dir, tornà a presentar el projecte a l'arquebisbe i a la Direcció de Belles Arts de Madrid, perquè hi donessin el vistiplau. El projecte rebé l'aprovació d'ambdues parts i, per tant, es decidí portar-lo a terme.



Figura 4. Relleu de l'altar major: Pentecosta.

Malgrat que el projecte de l'escultor fou desestimat, la Junta tenia molt clar que encara que una altra persona dugués a terme el projecte, la part escultòrica la faria en Camps i Arnau. A partir d'aquí només apuntarem que l'arquitecte Pere Benavent no volgué que l'esmentat escultor intervingués en el seu projecte, cosa que provocà un cert enfrontament entre l'arquitecte (tenia el suport de la *Dirección General de Bellas Artes*) i la Junta, que finalment imposà la participació de l'escultor en el projecte.

Precisat breument aquest fet, l'actuació escultòrica d'en Camps i Arnau es va centrar en la realització de tres relleus (alabastre) amb temes eucarístics per a la part superior de les portes del sagrari, a més de dos petits



Figura 4. Relleu de l'altar major: resurrecció de Jesús.

àngels (alabastre) que coronen les cantonades de la part davantera del mateix sagrari (per a aquest treball va percebre la quantitat de dues mil pessetes) i els quatre grans relleus de la part baixa del retaule (es conserven quatre fotografies dels esbossos preparatoris dels relleus a l'Arxiu Històric del Col·legi d'Arquitectes de Catalunya, demarcació de Barcelona), que ell ja va incloure en el seu projecte, amb cresteries (que finalment no es realitzaren) i que podem datar l'any 1956:

Degut a l'elevat pressupost i a les poques entrades res no es pot portar a terme, però davant de les festes de la Mare de Déu de la Serra, el febrer de 1956, Camps i Arnau ja treballa en el fris escultòric.⁶

Per als relleus es va pagar la quantitat de quaranta mil pessetes, quantitat que havia d'ésser sensiblement superior, però l'escultor féu un descompte; el 6 de setembre del 1956 es va fer la inauguració del retaule major. Cal tenir en compte, però, que en l'acte inaugural el projecte previst per l'arquitecte Benavent no estava acabat i ja no s'arribaria a acabar mai més.

Els relleus simbolitzen quatre misteris de glòria (n'hi ha cinc) del rosari marià, que representen les següents escenes:

- Ascensió de Jesús (extrem lateral esquerre)
- Assumpció de la Verge Maria al cel (centre lateral esquerre)
- Pentecosta (centre lateral dret)
- Resurrecció de Jesús (extrem lateral dret)

No n'hi ha cap de signat, tots fan 1,52 m d'alt per 90 cm d'ample i són d'alabastre. Estan situats en el que seria la part inferior del retaule, sobre un basament de pedra, n'hi ha dos a cada banda i, al bell mig, el manifestador.

SANT MATIES

- Signada "J. M. Camps Arnau", a l'angle inferior dret de la base de l'escultura.
- Fusta policromada.
- 1,80 m d'alt (aprox.).

⁶ Hoja Parroquial. Montblanc, 19-11-1956.



Figura 6. Sant Maties.

– Ubicada en la capella F'.

– Notícies:

[...] solament el retaule i talla de Sant Macià han comptat amb la munificència de l'Il·lustre Ajuntament de la Vila, de qui és Patró l'Apòstol de la bona sort [...].⁷

[...] No és gens estrany. El senyor Camps i Arnau, que tantes obres té en el nostre temple, admirades per tothom, és una autoritat indiscutible en l'art religiós [...] Amb motiu de l'Any Sant envià el mateix escultor al Vaticà, recollides en un preciós àlbum, fotografies de vint-i-cinc de les seves obres més destacades, entre elles la nostra bellíssima imatge de Sant Macià [...].⁸

[...] Segueix la capella de Sant Maties. L'altar està adossat a una de les parets laterals de la capella i hom pot veure-hi una magnífica imatge de l'apòstol esculpida per l'artista català Josep Maria Camps i Arnau, després de la guerra civil [...].⁹

– Descripció:

Sant Maties en un primer moment no va pertànyer al grup dels dotze apòstols, fou posteriorment quan fou cridat per sorteig pels apòstols a substituir Judes Iscariot; anà a evangelitzar per terres de Judea, segons diverses fons patí el martiri de la lapidació i segons d'altres fou decapitat d'un cop de destrat davant el temple de Jerusalem.

El sant està representat dempeus, barbat, amb el cap lleugerament inclinat cap al costat dret, amb vestit ornat amb motius florals i capa rogenca; amb la mà esquerra sosté el llibre de les Sagrades Escriptures i el braç dret el té lleugerament alçat. A la part inferior dreta (cap al darrere del sant) veiem dos objectes emprats en el seu martiri: una columna amb argolla i amb un tros de corda lligada, i una destrat recolzada.

De la part frontal de la base de l'escultura sobresurt en relleu dins un medalló l'escut de la vila ducal, de la qual el sant és el patró.

⁷ *Hoja Parroquial*. Montblanc, 20-8-1950.

⁸ *Hoja Parroquial*. Montblanc, 7-1-1951.

⁹ BADA, Francesc. *Guia turística de Montblanc*. Montblanc, 1992. Pàg. 69.

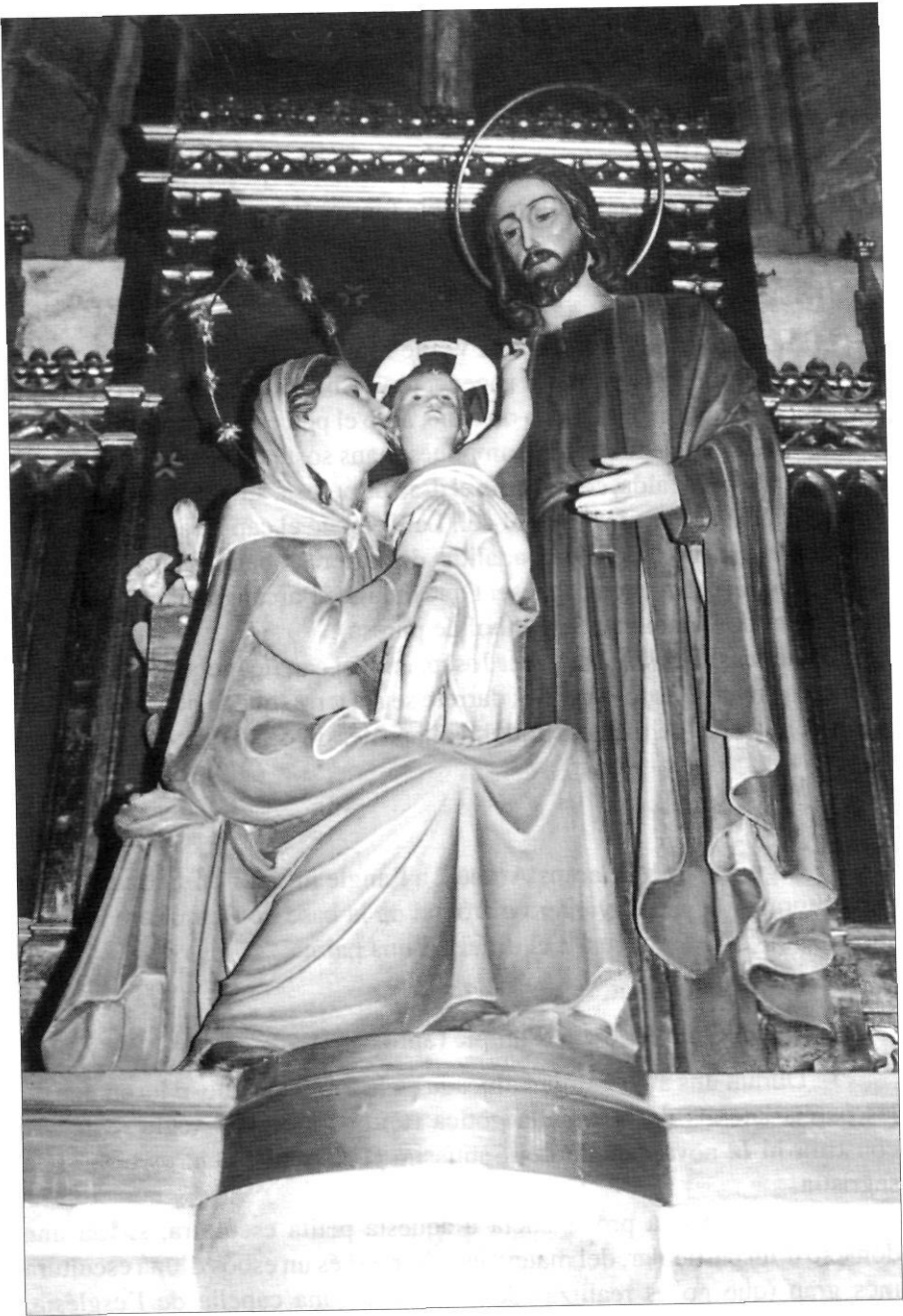


Figura 7. La Sagrada Familia.

LA SAGRADA FAMÍLIA

– Signada: “J. M. Camps Arnau”, a l’angle inferior dret de la base de l’escultura.

- Fusta policromada.
- 1,80 m d’alt per 1,40 m d’ample (aprox.).
- Ubicada en la capella G.
- Descripció:

Grup escultòric format per la Verge Maria, sant Josep i el Nen Jesús. La Verge Maria porta un vestit rogenç, túnica blava i el cap cobert amb un vel; està asseguda en una mena de banc, amb el peu esquerre recolzat en un suposat fragment de fusta; amb ambdues mans sosté el Nen Jesús, que està dempeus a la seva falda, cobert amb el drap de puresa, amb la mirada i el braç esquerre alçat assenyalant dalt al cel. La Verge té el cap girat envers el seu fill, amb expressió dolça i embadalida; de darrere el banc sobresurt un ram de lliris, posats en un gerro (present que li dugué l’arcàngel Sant Gabriel en el moment de l’anunciació i símbol de puresa).

Dempeus al costat dret, sant Josep, amb el cap lleugerament inclinat i la mirada envers l’esposa i el fill; darrere seu, a terra (queda ocult als ulls del públic), una eina de fuster (símbol de la professió de Josep).

SANT TARSICI

– Signada “J. M. Camps Arnau”, a l’angle inferior dret de la base de l’escultura. A la part davantera o frontal de la base de l’escultura hi ha la inscripció: “Sct. Tarcisius” i el dibuix d’una palma.

- Guix policromat.
- 40 cm d’alt per 6 cm d’ample (aprox.).

– Durant uns anys estigué ubicada en la fornícula que hi ha en una de les parets laterals de la capella gòtica (C) que s’obrí al segle XVIII, per construir-hi la nova capella del Santíssim (H). Actualment es troba a la sagristia.

Es desconeix la procedència d’aquesta petita escultura, si fou una donació d’un particular, del mateix escultor o si és un esbós d’una escultura més gran (que no es realitzà) destinada a alguna capella de l’església. Tampoc no es coneix cap benefici en l’església dedicat a aquest sant.

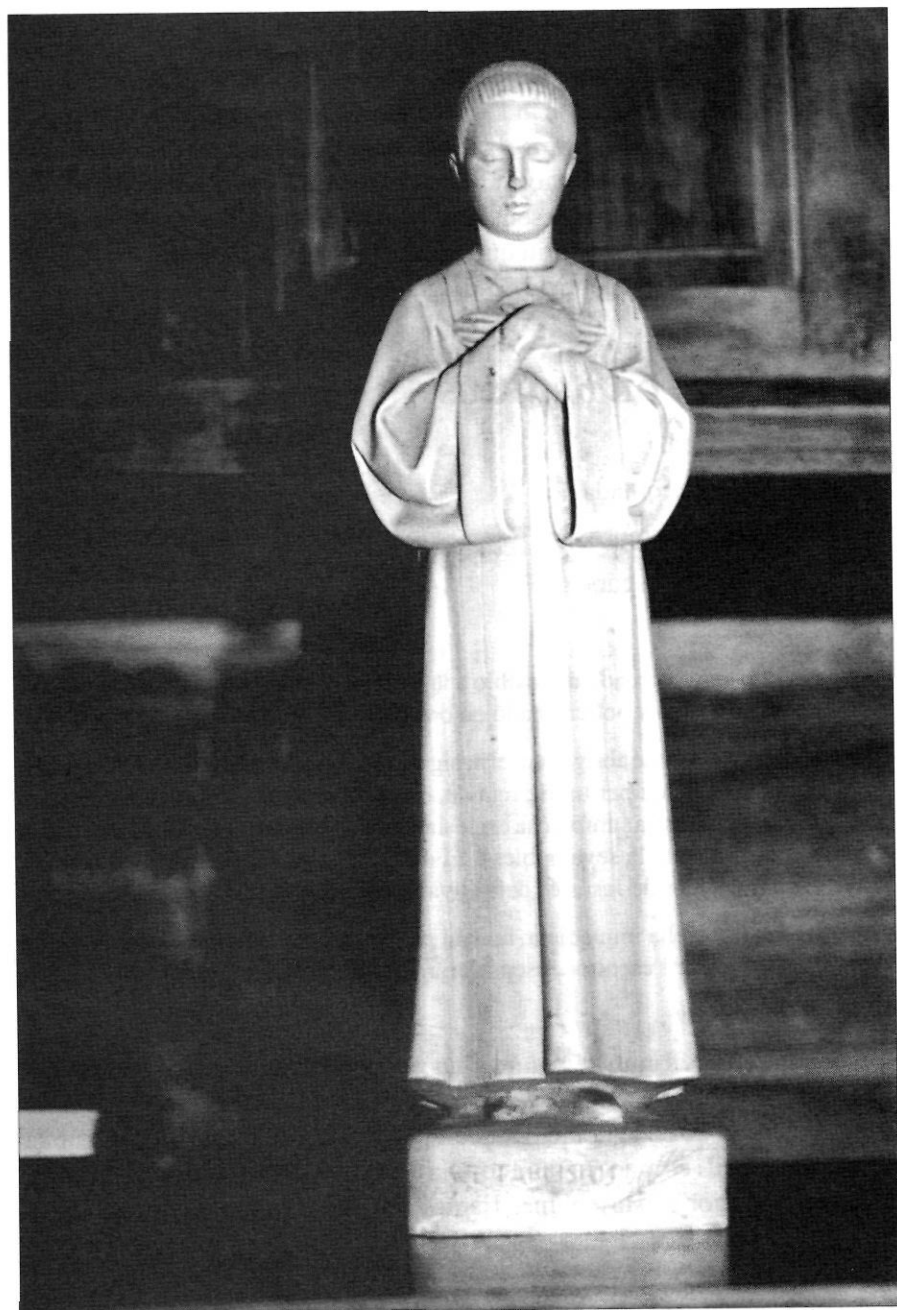


Figura 8. Sant Tarsici.

–Descripció:

Sant Tarsici fou un jove acòlit i considerat el primer màrtir de l'Eucaristia; preferí deixar-se matar (fou lapidat l'any 258 en la Via Appia) pels carcellers que custodiaven els cristians empresonats, abans que donar-los la sagrada forma que portava als seus companys i que amagava sota les vestidures; per això se'l representa (tal com ha fet en Camps i Arnau) amb les mans contra el pit, indicatiu que amaga la Sagrada Forma.

La seva festa se celebra el 15 d'agost.

EL SAGRAT COR DE JESÚS

- No signada.
- Fusta policromada.
- 1,80 m d'alt (aprox.).
- Ubicada en la capella F.
- Notícies:

[...] Ha sido colocado un retablo a la imagen del Sagrado Corazón de Jesús, de estilo gótico y policromado en oro [...].¹⁰

[...] Feia anys que abrigàvem el desig de veure la formosa talla del Sagrat Cor de Jesús enaltida per un ric retaule, encara que de petites dimensions com pertoca a la nostra sumptuosa església de Santa Maria, perquè llueixi la pedra picada amb tota la seva noblesa. El desig, gràcies a Déu, és ja una realitat. L'altar del Cor de Jesús és definitivament acabat [...].¹¹

[...] A la capella immediata, hom hi pot veure una imatge del Sagrat Cor de Jesús, talla de l'escultor Josep Maria Camps i Arnau [...].¹²

– Descripció:

Jesús dempeus amb vestidura blanca cenyida i túnica rogenca, amb la mà esquerra recolzada damunt el pit, mentre que el braç dret el té alçat, amb la mà en actitud de benedicció. Del bell mig del pit sobresurt un cor amb la ferida intercostal i coronat per una corona d'espines (símbol de la crucifixió), de la part superior en surten unes flames que deixen entreveure una creu.

¹⁰ *Op. cit.*, "Montblanch", núm. 36, març, any 1953, pàg. 5.

¹¹ *Hoja Parroquial*. Montblanch, 22-2-1953.

¹² BADIA, Francesc, *op. cit.*, pàg. 71.

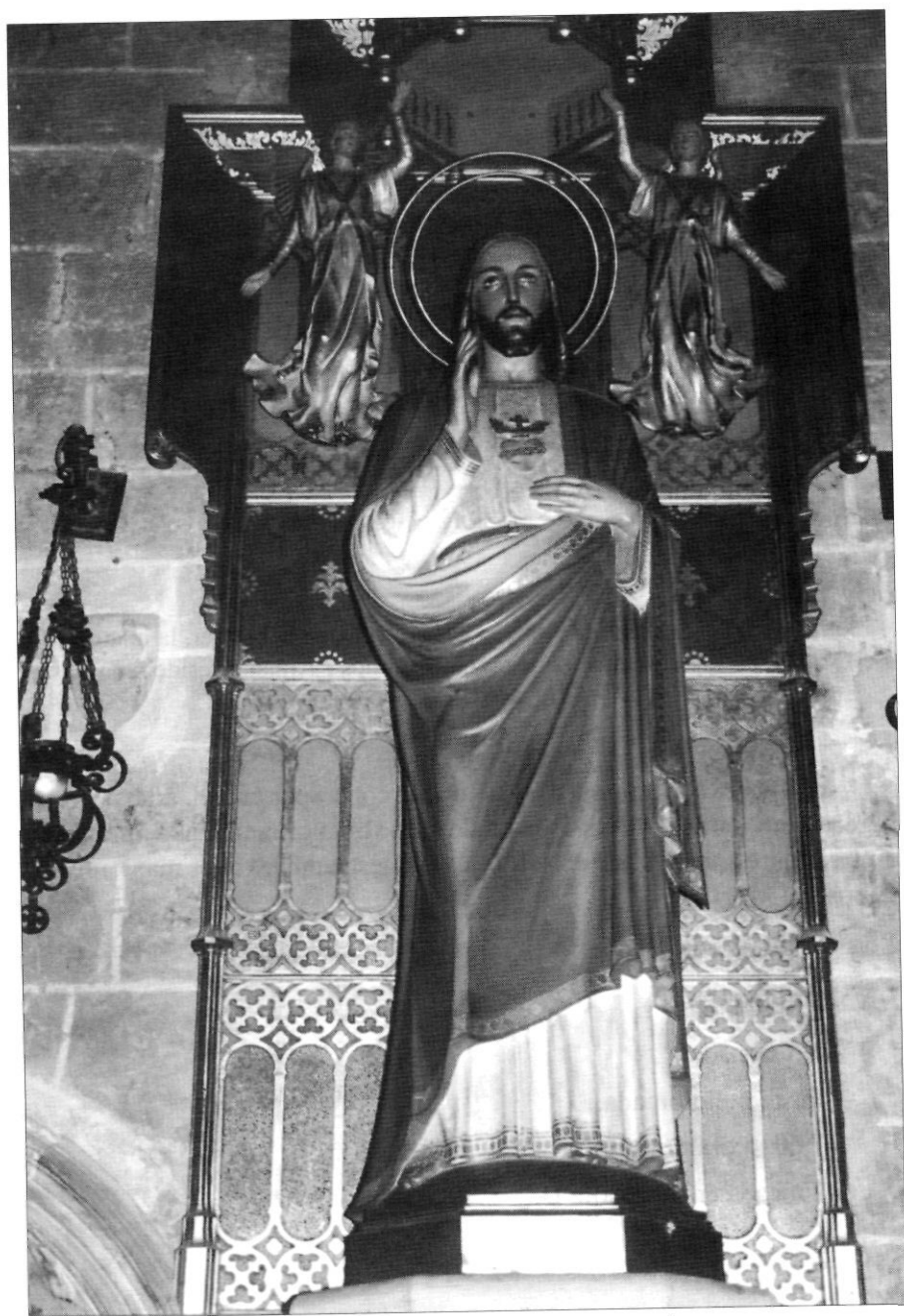


Figura 9. Sagrat Cor de Jesús.

Quant a l'estructura arquitectònica que emmarca la imatge, la part superior està vorejada per un guardapols, la part central del qual està rematada per un dossier subjectat a banda i banda per un àngel. No podem assegurar de manera determinant, per falta de fonts documentals més aclaridores, que les escultures dels dos àngels siguin d'en Camps i Arnau, però tampoc ho podem descartar.

MARE DE DÉU DEL ROSER

– No hem vist cap signatura i, si en tot cas està signada, la firma resta oculta o tapada per l'estructura arquitectònica que emmarca la imatge.

– Fusta policromada.

– 1,80 m d'alt (aprox.).

– Ubicada en la capella E.

– Notícies:

[...] La tercera capella està dedicada a la Verge del Roser, la imatge de la qual, esculpida també per l'escultor Camps i Arnau, presideix un senzill retaule [...].¹³

– Descripció:

La Verge Maria dempeus, amb el cap cobert per un vel, amb un vestit rogenic amb motius florals i túnica de color blau ornamentada amb roses; amb el braç esquerre sosté el Nen Jesús i aquest, amb les dues mans, un pom de roses.

SANT BISBE

–No signada.

–Fusta policromada.

–1,60 m d'alt (aprox.).

–Ubicada en la capella D.

¹³ BADIA, Francesc, *op. cit.*, pàg. 71.



Figura 10. Mare de Déu de Roser.



Figura 11. Sant Bisbe.

–Descripció:

No podem afirmar-ho amb certesa, però apuntem la possibilitat que l'escultura representi sant Martí de Tours.

El sant està representat dempeus, barbat, amb mitra, alba, casulla (ornada amb unes sanefes de creus) i estola; amb la mà dreta, recolzada al pit, sosté una palma (símbol del martiri que sofrí), i amb la mà esquerra, un bàcul.

SANT ISIDRE

- Signada “J. M. Camps Arnau”, a l'angle inferior dret de la base de l'escultura.
- Fusta policromada.
- 1,60 m d'alt (aprox.).
- Ubicada en la capella D.
- Descripció:

El sant, dempeus, barbat, vestit de pagès (era llaurador) a la manera del segle XVII, amb calçons curts, jaqueta faldó, un sarró penjat i del cinturó en penja una navalla.

Amb la mà dreta sosté una fanga, clavada a terra, d'on brolla aigua; això fa al·lusió al miracle que va fer en les terres que conreava del terratinent Joan de Vargas. El braç esquerre el té alçat i amb la mà sosté un raïm.

RETAULE DE LA MARE DE DÉU DE MONTSERRAT

- No signat.
- Fusta policromada.
- Retaule: 1,40 m d'alt per 1,81 m d'ample (aprox.).
- Imatge de la Verge: 1 m d'alt per 34 cm d'ample (aprox.).
- Data de realització: 1947.
- Ubicat en la capella B.



Figura 12. Sant Isidre.



Figura. 13. Retaule de la Mare de Déu de Montserrat.

– Notícies:

[...] El oficio de ese día se celebró con todo esplendor y por la tarde finalizó la fiesta con la veneración a Ntra. Sra. de Montserrat, coincidiendo con el tercer aniversario de la inauguración de su altar [...].¹⁴

[...] L'any 1968 hi hagué un arranjament de la capella: es retallà la paret del darrera, s'hi col·locà la vidriera, en llosat de nou, escales per a venerar la imatge i instal·lació elèctrica. La vidriera és obra de la casa Bonet de Barcelona, el picapedrer Miquel Vendrell, tot segons projecte d'Emili Bulló [...].¹⁵

[...] Inmediatament després hi ha la capella de la Verge de Montserrat amb una perfecta imatge de la Verge bruna, obra del Camps i Arnau [...].¹⁶

¹⁴ *Op. cit.*, "Montblanch", núm. 6, setembre. Montblanch, any 1950, pàg. 10.

¹⁵ *Hoja Parroquial*. Montblanch, 17-11-1968.

¹⁶ BADA, Francesc, *op. cit.*, pàg.72.



Figura 14. Mare de Déu del Carme.

– Descripció:

El retaule o retauló consisteix en un plafó esculpturat en forma d'arc ogival o apuntat, flanquejat als costats per dos pinacles i constituït per tres carrers, al central i sota un dosser hi veiem la imatge de la Verge (còpia de la imatge que es venera al monestir de Montserrat, no és cap versió lliure). A la part frontal de la peanya de la imatge hi ha un baix relleu que representa la muntanya montserratina.

El carrer lateral dret està dividit en tres cossos: al primer hi trobem dos escolans agenollats (envers la imatge de la Verge), un com a cantor subjectant una partitura i l'altre tocant un violí; al tram central trobem la inscripció “Salve Regina” i al cos superior, unes roses que fan referència al cant del Virolai: “Rosa d'abril, morena de la serra...”.

El carrer lateral esquerre, també dividit en tres cossos: al primer, dos escolans agenollats, un com a cantor subjectant una partitura i l'altre tocant una flauta travessera; al tram central trobem la inscripció “Mater Misericordiae” (tant aquesta inscripció com l'anterior són les primeres paraules pertanyents a l'oració de la salve) i al cos superior, unes roses.

MARE DE DÉU DEL CARME

– No signada (si l'escultura realment estava signada, la firma resta oculta pel repintat policromat a què fou sotmesa de bell nou).

– Fusta policromada.

– 110 cm d'alt per 51,5 cm d'ample (aprox.).

– Ubicada en la capella G'.

– Descripció:

La verge, asseguda, sosté amb el braç esquerre el Nen Jesús, assegut a la seva falda, que té la mà dreta en actitud de benedicció i l'esquerra recolzada damunt del pit; al seu torn, la Verge amb la mà dreta sosté uns escapularis amb el símbol carmelità i un ceptre. Del bell mig del pit de la Mare de Déu sobresurt l'escut de les Carmelites.

Finalment, cal dir que es desconeix si fou una donació particular o un encàrrec de la mateixa parròquia.¹⁷

¹⁷ Encara que en aquest estudi només hem tractat l'obra escultòrica de l'església de Santa Maria, voldríem precisar que la imatge de la Mare de Déu de la Mercè que presideix l'altar major de l'església de la Mercè també la féu en Camps i Arnau.

AGRAÏMENTS

Mossèn Albert Palacín, Jaume Felip, Josep M. T. Grau Pujol, Dolors Mestres, Gabriel Serra, Arxiu Històric Comarcal (Montblanc), Arxiu Històric del Col·legi d'Arquitectes de Catalunya (demarcació de Barcelona).