

RESUMEN DE LOS RESULTADOS OBTENIDOS POR LA GESTION TECNICO ECONOMICA DE EXPLOTACIONES CUNICOLAS DE LA DIPUTACION PROVINCIAL DE BARCELONA.

Juan Manuel Valldeperas Burrel
Edmundo Royo Castañer

c/. Urgel, 187 - Barcelona-11

Esta comunicación únicamente pretende presentar los resultados mensuales medios obtenidos en la Gestión Técnico Económica de Explotaciones Cunicolas, llevada a cabo por los Servicios Técnicos de Agricultura de la Diputación Provincial de Barcelona.

Durante los últimos 12 meses (Agosto 76 - Julio 77) hemos observado los resultados de varias explotaciones, cuyo numero ha oscilado según los meses entre 7 y 14, habiendo obtenido unos resultados medios que son los que aquí se exponen y comentan. Este análisis de explotaciones cunicolas nos ha servido para acercarnos a la producción real de este tipo de explotación. No pretendemos ni mucho menos decir que estos resultados son la media de todas las explotaciones cunicolas, el limitado número de granjas controladas, así como su gran variabilidad nos lo impide, sin embargo entendemos que nos vamos aproximando a la realidad.

Los cunicultores colaboradores no pertenecen ni al numeroso grupo de cunicultores con un reducido nº de conejas, ni a las modernas explotaciones con ambiente totalmente controlado. Entendemos que son una muestra representativa de la cunicultura preindustrial tanto por el número de conejas/granja promedio (130) como por su profesionalidad y nivel cultural. La diferencia de climatología, instalaciones, número de conejas, ampliaciones llevadas a cabo durante el período de control y la constante entrada y salida de cunicultores colaboradores, son las causas que consideramos como principales fuen-

tes de variación. El sistema de manejo seguido por la mayoría de ellos es la de destete entre los 28 y 35 días, cubriciones antes de los 15 días después del parto y alimentación a base de piensos compuestos.

El cuadro de resultados de la media mensual de algunos de los índices es en sí mismo suficientemente significativo. De él podemos sacar conclusiones aproximadas del estado de la cunicultura y vemos cuantas posibilidades de mejora tiene. En efecto, los resultados promedio de 26,82' palpaciones negativas; 70,46 días de período entre partos; 20,30' de las camadas no llegan a destetarse; 25,03 de mortalidad desde el nacimiento al destete; 8,38 de mortalidad del destete a la venta; 1,940 Kgs. de peso medio venta; 2,02 gazapos vendidos por coneja en granja y mes y 5,23 como índice de conversión, son índices técnico-económicos que presentan un amplio margen de variación entre las diferentes explotaciones, lo cual nos abre amplias posibilidades de mejora.

Creemos que todo ello es superable, no de una forma inmediata pero si de forma paulatina y constante, sobre todo si todos aquellos que trabajamos de una forma u otra en el sector cunicola, tenemos en cuenta los datos reales que se obtienen para dirigir nuestra acción hacia los puntos donde esta sea mas efectiva, los cunicultores en la superación de sus índices **mas débiles, las granjas de selección** aplicando índices realmente económicos y rentables a largo plazo, las industrias de pienso, fármacos y material buscando las soluciones mas eficaces, los investigadores y técnicos dirigiendo su labor hacia los puntos de mayor interés para la viabilidad de la cunicultura.

Estos resultados medios obtenidos no podemos calificarlos de buenos, lo cual nos confirma lo que todos sabemos, y es que la cunicultura todavía está en desarrollo, por lo que se hacen mas necesarias estas colaboraciones entre las personas relacionadas con ella.

El no obtener unos resultados buenos no justifica el silenciarlos, **pues precisamente entendemos**

que únicamente si luchamos contra datos reales podremos superarlos y progresar, si utilizamos únicamente los mejores resultados obtenidos en condiciones especiales, conducimos al fracaso a muchos cunicultores que después se convierten en los mayores detractores de la cunicultura y que se nos ponen como ejemplos cuando intentamos realizar alguna labor en este sector.

Con frecuencia oímos hablar de explotaciones que alcanzan altas producciones, entre 40 y 50 gazapos vendidos por coneja y año, y a la vez de granjas que existían y que han tenido que ser abandonadas por su baja rentabilidad. No hemos registrado ninguna explotación que alcanzase estas cotas tan elevadas, y por tanto nos sentimos un tanto escépticos ante tales resultados. La inexistencia de explotaciones colaboradoras con ambiente totalmente controlado, nos impide emitir juicios sobre este sistema, si bien de ser ciertos los resultados mencionados, tendríamos resueltos muchos problemas de la cunicultura. Agradeceríamos a estas granjas su colaboración en esta gestión para que realmente nos decidamos a recomendar su sistema, pues con esa producción la rentabilidad está asegurada.

Ante estas contradicciones tan dispares, entendemos que el obtener una media significativa de la producción, con un elevado número de explotaciones representativas de la cunicultura actual, se hace realmente necesario.

La rentabilidad media obtenida oscila entre el 10-15%, para unas inversiones entre 4.000 y 8.000 ptas. por coneja, ello lleva asumido ya el elevado riesgo que esta especie tiene, y que hace que todos los meses detectemos granjas con problemas. No podemos calificar esta rentabilidad media como buena, aunque si prometedora para aquellos que son capaces de asimilar una experiencia que les permite superar estas medias con facilidad con la pronta solución de los problemas que se les plantean.

Adjuntamos al presente resumen una serie de gráficas de la evolución mensual de algunos de los índices, en las que además de la media general se

representan las curvas correspondientes a las explotaciones colaboradoras que han participado al menos durante cuatro meses consecutivos. La media mensual se ha obtenido con todas las explotaciones que han enviado puntualmente sus resultados. En ellas puede observarse la gran variabilidad existente en los índices entre las diferentes explotaciones y que en definitiva nos valoran la posibilidad de mejora de los mismos. En la margen derecha de los gráficos se ha señalado la media mensual general.

Uno de los índices mas significativos, es sin duda el nº de gazapos vendidos por coneja en granja y mes (2,02). Queremos aclarar que este concepto puede ser variable según que se considere como coneja en granja, y si se contabilizan o no las conejas de renuevo (4,17% mensual). En el cuadro de resultados mensuales medios generales adjunto, se refiere a conejas desde el momento en que se separan del cebo, es decir aproximadamente desde los 2 meses de edad y sin contar el renuevo como gazapos vendidos. Este mismo índice si por coneja en granja se entiende desde el momento en que se cubre, sería de 2,25 o desde el momento del primer parto, 2,35 y si además se contabilizan las conejas de renuevo estos tomarían los valores de 2,35 y 2,45 respectivamente. En la gráfica correspondiente a este índice se ha presentado la media mensual general según los distintos conceptos de coneja en granja sin considerar el renuevo, desde el momento que se separa del cebo (1), desde el momento de la cubrición (2), y desde el momento del primer parto (3). En un futuro este índice lo referimos al nº de huecos para reproductora existentes en granja por considerarse mas significativo económicamente.

Es de notar que la elevada mortalidad (25,03) antes del destete, se debe principalmente al fallecimiento de camadas enteras (20,30%).

Prescindimos de todo análisis de tipo estadístico dado que no sería válido por falta de significación, de todas formas su aplicación sistemática deberá en el futuro de esta gestión jugar un papel importante para llegar a conclusiones válidas.

El nº de granjas controladas así como su diversidad, nos impide por el momento la realización de estudios, que nos permitan cuantificar las diferentes variables que intervienen en este tipo de explotación, esperamos que en breve podamos aumentar el nº de granjas controladas para poderlos llevar a cabo.

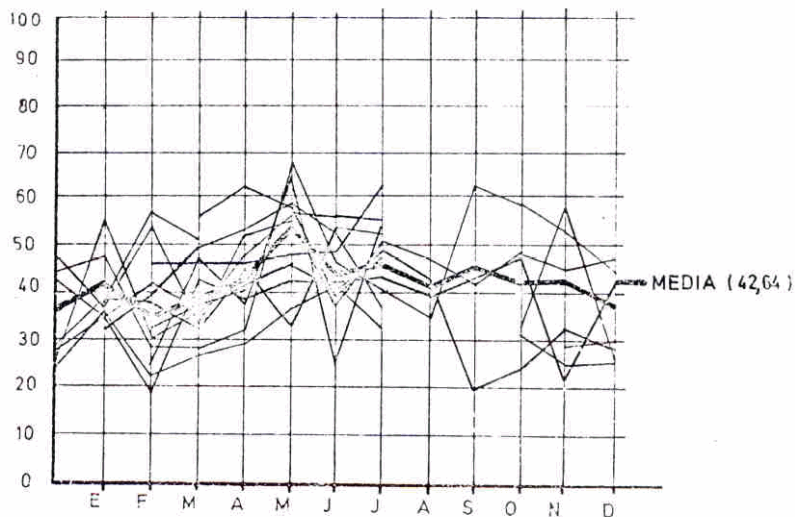
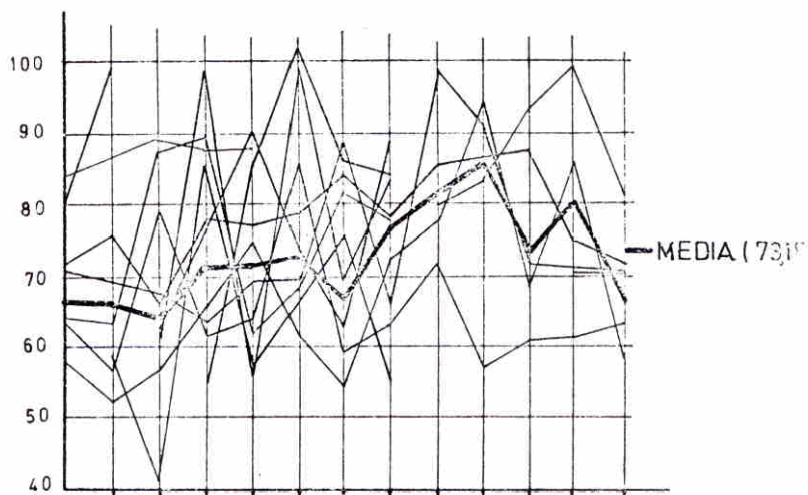
Quiero recordar que las pretensiones de la Gestión Técnico-Económica de las Explotaciones Cunicolas no son únicamente el dar una información aproximada de la producción cunicola, ello bien es verdad creemos que es interesante, pero donde realmente entendemos que la gestión alcanza su verdadera dimensión es en los estudios estadísticos que con la aportación de datos pueden realizarse, y que verdaderamente orienta a la cunicultura en una dirección real de progreso. Preguntas como ¿nº de conejas por nave o explotación?. ¿Sistema de alojamiento en una determinada zona con una determinada climatología? ¿Edad del destete en unas determinadas condiciones?, ¿Características comunes a las explotaciones mas rentables?, ¿Como debe ser orientada la inversión? en cunicultura con mayores posibilidades de éxito?, etc., deben encontrar respuesta con una justificación cuantificada.

Agradecemos de antemano cualquier tipo de colaboración o sugerencia en aras a obtener todos un mayor beneficio de estos trabajos que dedicamos a la Gestión Técnico-Económica de las explotaciones cunicolas y quiero agradecer a los cunicultores colaboradores, que han hecho posible esta comunicación, el aporte que nuestros trabajos pueden tener hacia la cunicultura. También quiero aprovechar este II SIMPOSIUM para solicitar la colaboración de nuevos cunicultores que entiendan que el camino iniciado puede ser válido para que todos los implicados en el sector resultemos beneficiados, pues creemos que en cualquier empresa, el disponer de información real es imprescindible para adoptar decisiones con mayores garantías de éxito.

RESULTADOS MENSUALES MEDICOS GENERALES DE LA GESTION
TECNICO ECONOMICA DE EXPLOTACIONES CUNICOLAS DE LA
DIPUTACION PROVINCIAL DE BARCELONA

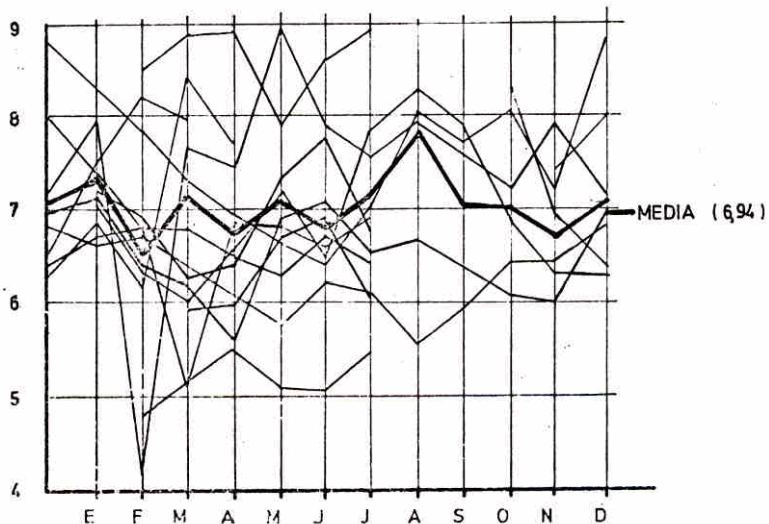
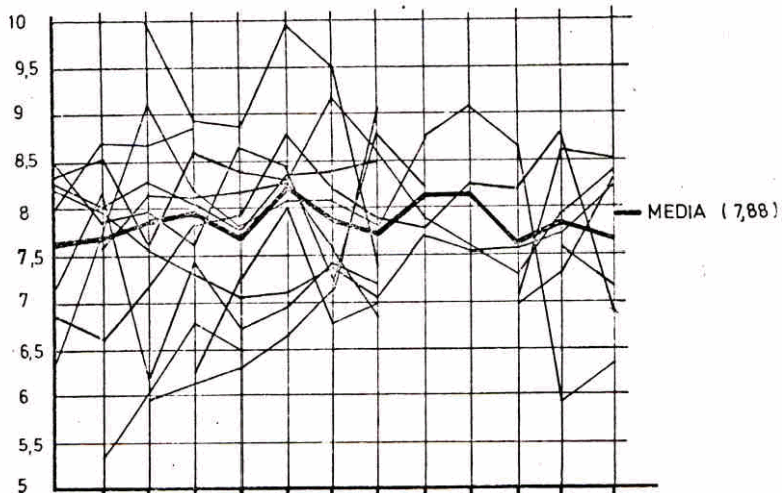
1. Nº medio hembras presentes en granja	130
2. Nº hembras existentes por macho	9,23
3. % conejas de renuevo	4,17
4. Nº cubriciones/mes por hembra en granja	0,60
5. % palpaciones positivas sobre cubriciones	73,18
6. % de partos sobre coneja en granja	42,64
7. Período entre partos (días)	70,46
8. Nº NACIDOS VIVOS POR PARTO	7,88
9. Nº camadas destetadas por hembra en granja	0,34
10. Nº destetados por hembra en granja	2,40
11. Nº medio gazapos destete/parto destetado	6,94
12. % MORTALIDAD MEDIA NACIMIENTO DESTETE	25,03
13. Edad media de los gazapos al destete	33,52
14. Peso medio de los gazapos al destete	0,765
15. % ANIMALES MUERTOS DESTETE - VENTA	8,38
16. Nº gazapos vendidos coneja presente	2,02
17. Edad media de los animales vendidos	64,89
18. Peso medio de los animales vendidos	1,940
19. Kgs. de peso vivo vendidos/coneja y mes	3,92
20. Aumento de peso diario en cebo (grs.)	37,96
21. PRECIO MEDIO DE VENTA EN VIVO (Ptas./Kg.)	122,49
22. Precio medio Kg. reproductor	189,58
23. Precio medio Kg. peso vivo animal adulto	48,12
24. Valor medio por animal vendido	237,63
25. INDICE DE CONVERSION TOTAL	5,23
26. Gastos alimentacion por animal vendido	140,16
27. Gastos alimentacion por Kgs. peso vivo vendido	72,03
28. Margen mensual s. alimentación/coneja	202,99
29. Margen mensual s. alimentación/animal vendido.	100,04
30. Margen mensual s. alim. por Kg. peso vivo vendido	51,19

1_ % PALPACIONES POSITIVAS s/CUBRICO
 2_ % PARTOS s/ CONEJA EN GRANJA



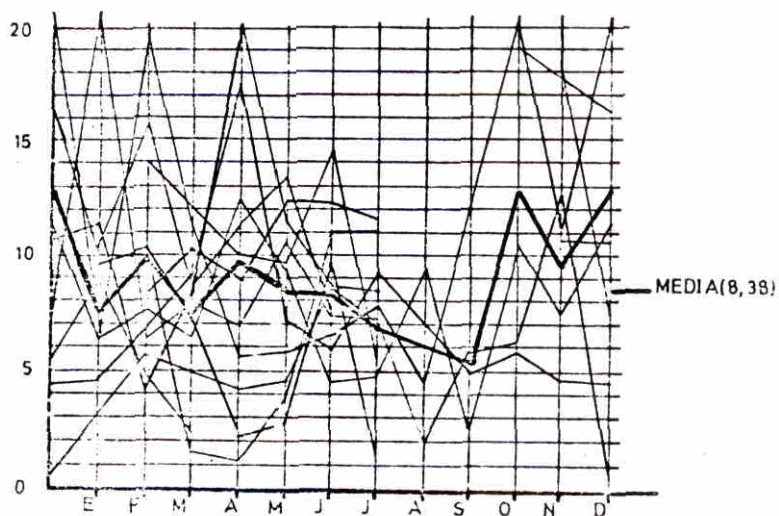
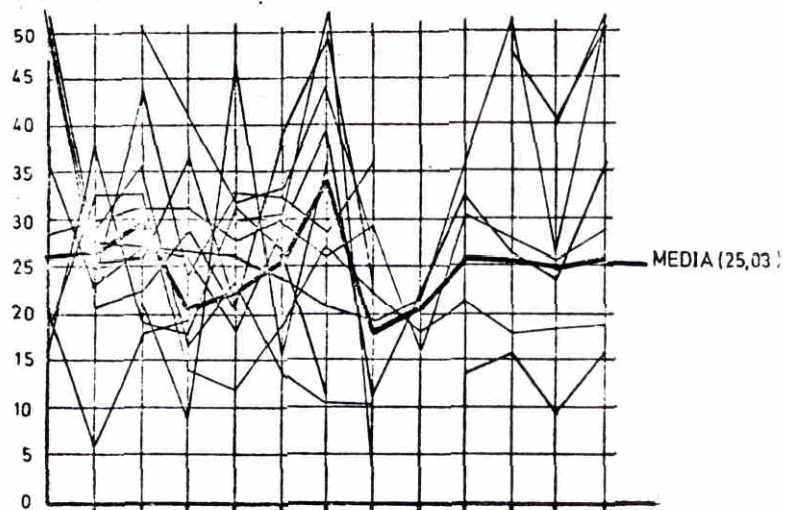
DIPUTACION PROVINCIAL DE BARCELONA

1. N.º DE NACIDOS VIVOS / PARTO
2. N.º DE DESTETADOS / PARTO DEST.



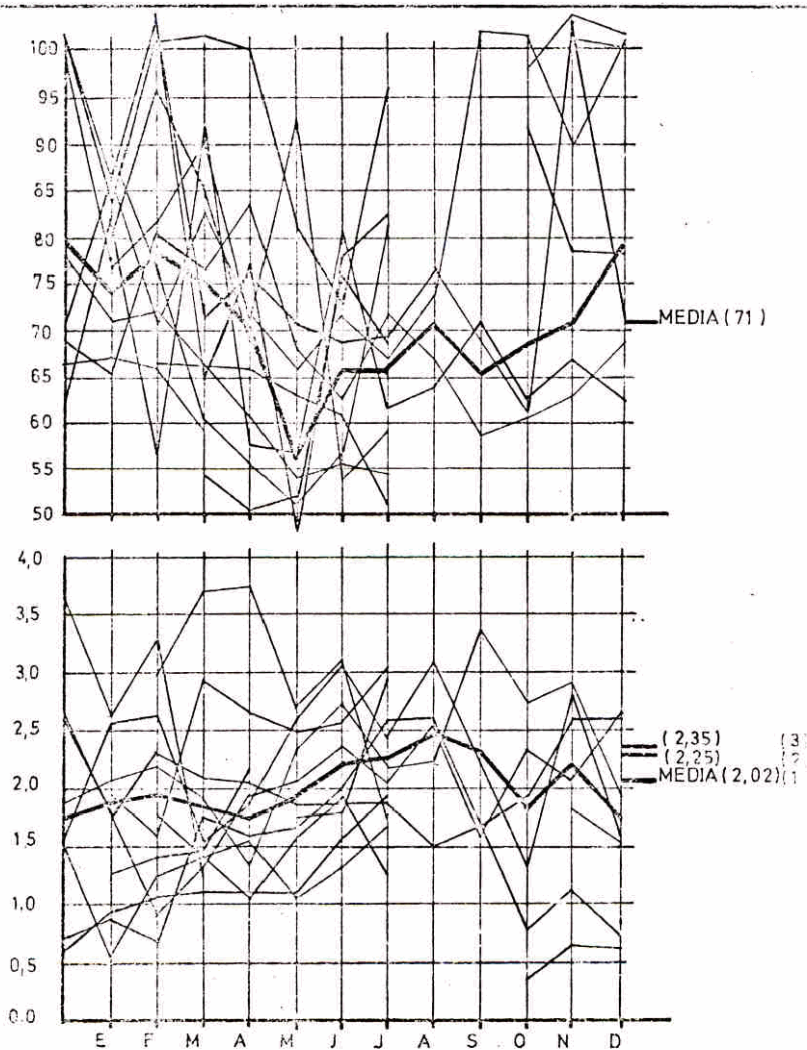
DIPUTACION PROVINCIAL DE BARCELONA

1_ MORTALIDAD NACIM-DESTETE
 2_ MORTALIDAD DESTE-VENTA



DIPUTACION PROVINCIAL DE BARCELONA

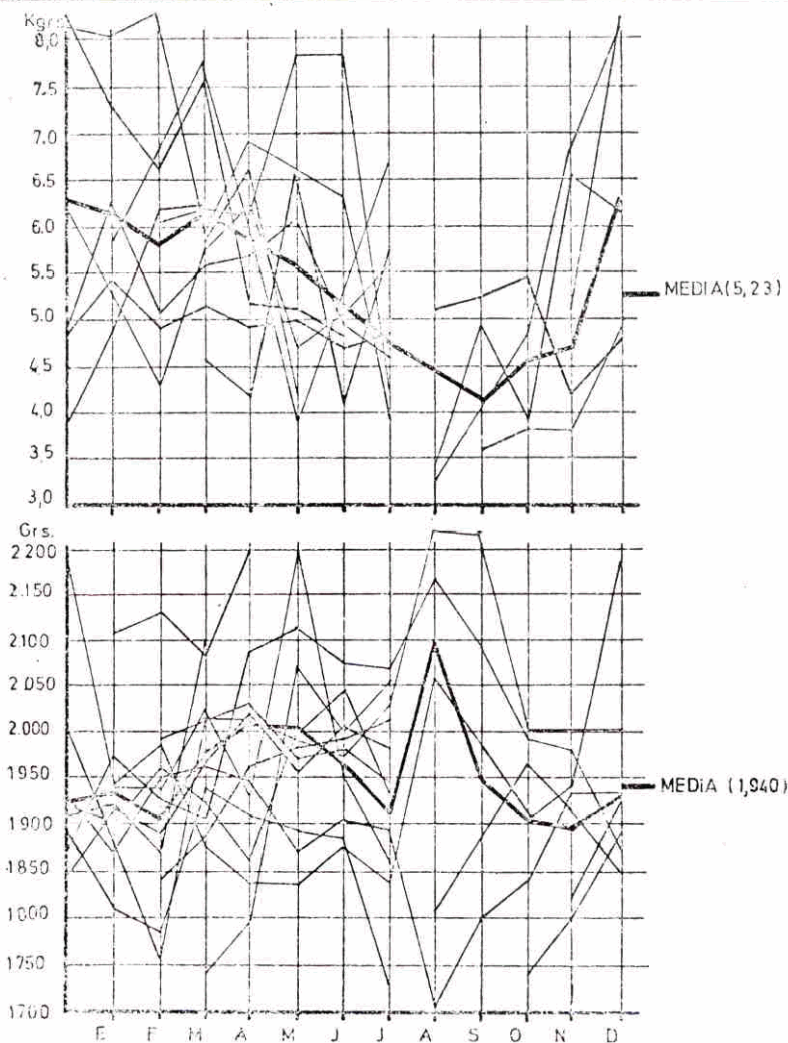
1 DIAS ENTRE PARTOS
2 GAZAPOS VENDIDOS/CONEJA/MES



DIPUTACION PROVINCIAL DE BARCELONA

1 - INDICE DE CONVERSION TOTAL

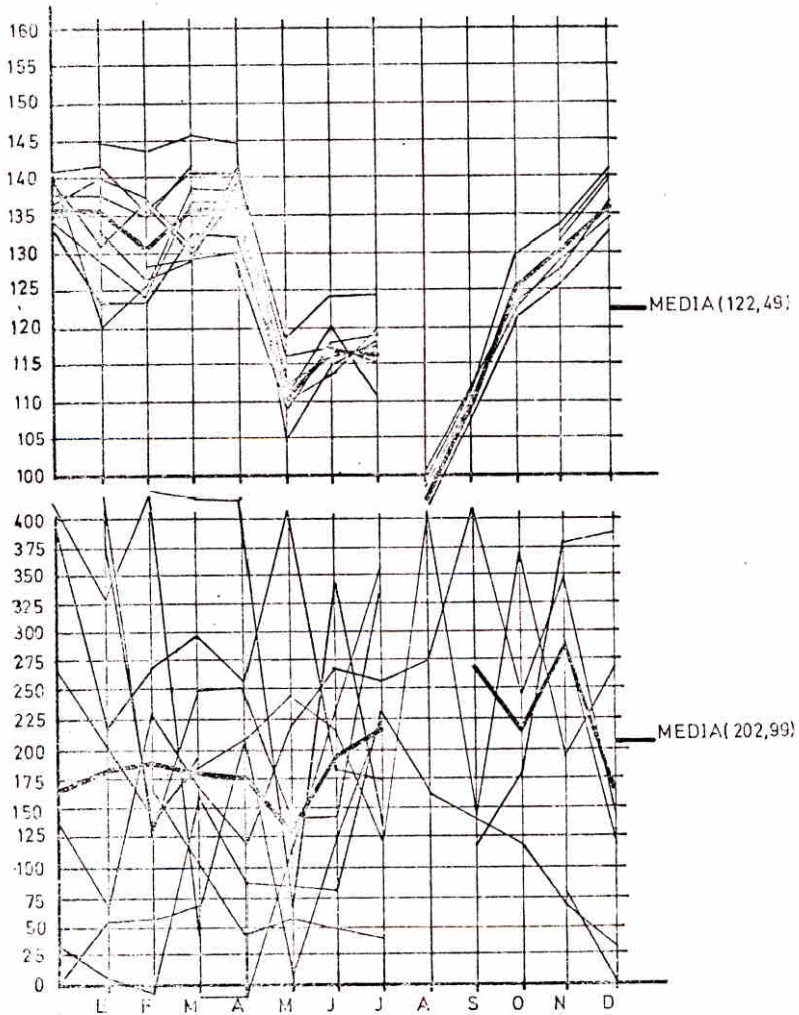
2 - PESO VENTA GAZAPOS



DIPUTACION PROVINCIAL DE BARCELONA

1- PRECIO MEDIO VENTA

2- MARGEN s/ALIMENTACION/CONEJ.



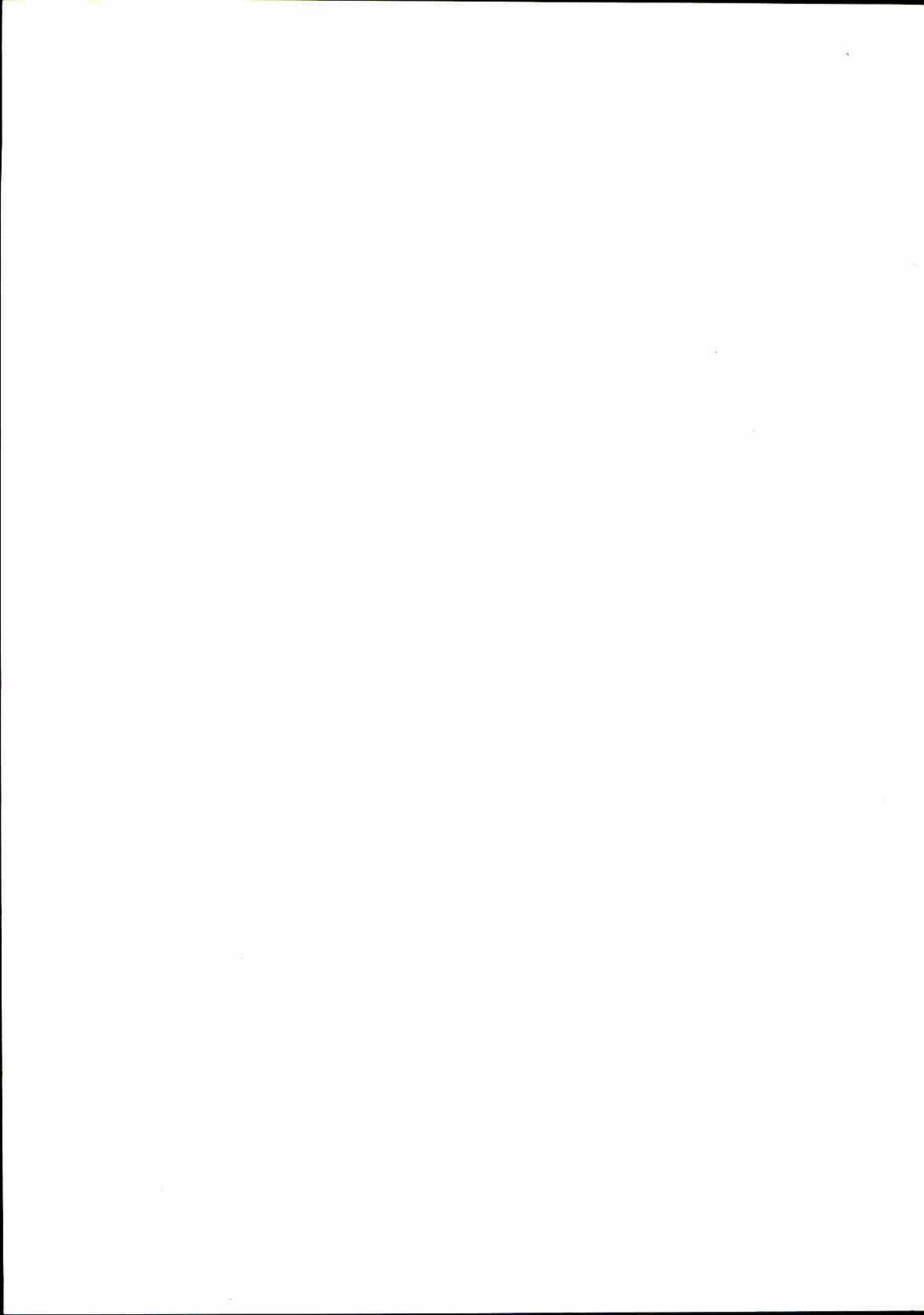
DIPUTACION PROVINCIAL DE BARCELONA

RESUMEN

Se presentan los resultados mensuales medios de varios índices técnico-económicos obtenidos en las explotaciones colaboradoras en el programa de Gestión Técnico-Económica de explotaciones cunícolas.

La evolución mensual de algunos de los índices técnico-económicos, así como su variabilidad según las diferentes explotaciones colaboradoras se presentan mediante las respectivas gráficas.

Para un paulatino progreso en cunicultura se hace necesario partir de unos datos de producción lo mas reales posibles, lo cual solo es factible, con el aporte de los datos obtenidos en un significativo número de granjas cunícolas.



The first part of the document discusses the importance of maintaining accurate records of all transactions. It emphasizes that every entry should be supported by a valid receipt or invoice. This not only helps in tracking expenses but also ensures compliance with tax regulations.

In the second section, the author provides a detailed breakdown of the monthly budget. It includes categories for housing, utilities, food, and entertainment. Each category is further divided into sub-items, such as rent, electricity, groceries, and dining out. This level of detail allows for a clear understanding of where the money is being spent.

The third section focuses on the analysis of the budget. It compares the actual spending against the planned budget for each category. This comparison helps in identifying areas where spending has exceeded the budget and where it has remained within limits. The author also discusses the reasons for any variances, such as unexpected increases in utility costs or changes in eating habits.

Finally, the document concludes with a summary of the overall financial performance. It highlights the success in staying within the budget for most categories and offers suggestions for future improvements. The author suggests reviewing the budget regularly to adjust for any changes in income or expenses.

Publicado por gentileza de:

CAJA DE AHORROS MUNICIPAL DE PAMPLONA

CAJA RURAL DE NAVARRA

EXTRONA

GALLINA BLANCA PURINA S.A.

IGALA S.A.

IMASA

LABORATORIOS LETI-UQUIFA S.A.

LABORATORIOS OVEJERO S.A.

LABORATORIOS REVEEX S.A.

LABORATORIOS TABERNER

N.I.M.A.

PIENSOS HENS S.A.

PIENSOS MINA

QUIMICAMP S.A.

TECNA

U.T.E.C.O.