

IMPORTANCIA ECONOMICA DEL SISTEMA "OPEN-AIR" PARA EL ENGORDE DE CONEJOS

Juan Ruiz Sanclement
EXTRONA, S. A. Viladecavalls
Barcelona

INTRODUCCION

En el Symposium de Cunicultura de 1989, organizado por ASESCU, presenté una comunicación novedosa sobre la propuesta de aumentar la producción de una granja, al poder tener más conejos, con mínima inversión.

Entonces era novedad y los cálculos eran de simples matemáticas, según los resultados de engorde al aire libre, obtenidos en ITAVI en ILE (de Francia) realizados con la participación del Ministerio de Agricultura de Francia.

Citaba entonces que una granja típica de, por ejemplo, 120 madres, con 12 machos y espacio para 84 jaulas de engorde, podía transformarse, a coste mínimo, y sin precisar obra extra fija, en una operación de 198 madres, con 18 machos y 138 jaulas de engorde. Estas últimas en local "Open-air" que es un cobertizo de quita y pon, sin necesidad de permisos de construcción (Figura número 1).

Los datos de resultados del engorde en el Norte de Francia ya demostraron no ser muy significativos entre interior y aire libre, ya que el ligero aumento de la conversión de pienso en invierno (muy crudo) quedó compensado por la menor mortalidad al aire libre.

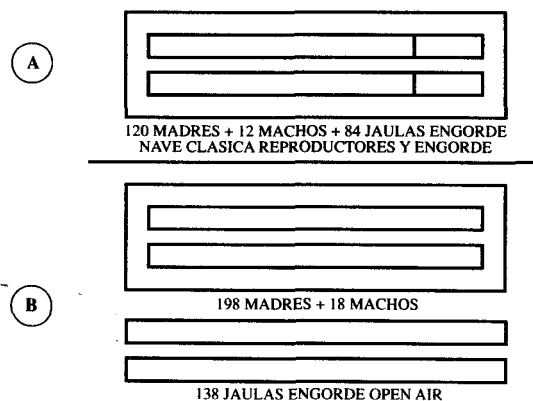
El resultado económico se daba por supuesto al costar la "ampliación" cuatro veces menos (en Francia) que el sistema anterior.

Han pasado casi tres años desde entonces, y ya tenemos numerosas experiencias de clientes, en toda España que han instalado con éxito el engorde al aire libre como ampliación a su anterior local.

Todos estos resultados, al no existir parecido entre el número de conejas y costes de cada partida, y considerar que la producción promedio es igual, voy a intentar explicar las ventajas económicas según datos reales de 1990-91, comprobados en la práctica.

FIGURA N.º 1

Repito el dibujo con el esquema de la ampliación para facilitar su entendimiento.



COMPARACION ECONOMICA

No voy a valorar la ventaja de la menor mortalidad diferencia más grande aún en España que en la citada Francia, ni tampoco el que las conejas al quitarles el peso biológico de los conejos de engorde, disponían de un mayor volumen de aire por cabeza, lo que a buen seguro debía de corresponder con un mayor confort.

Sin valorar con estas dos ventajas y con idénticos resultados y costes, veamos lo que representa de beneficio real, en los dos casos.

Beneficio real que es la única forma que debieran calcularse los negocios. Sólo las "pesetas ingresadas son lo que al cunicultor le interesa.

Partimos del mismo ejemplo de la anterior comunicación. Un local para 120 conejas, 12 machos y 84 jaulas de engorde, comparando con el mismo local, sólo para conejas y machos, y el engorde en "Open-air". Resulta con ello que llegamos a 198 conejas, 18 machos y 138 jaulas de engorde.

La mano de obra en la práctica suele ser la misma, per en el cálculo la he basado a un coste alzado por hembra, lo mismo que para el consumo de pienso, reproductores etc.

Las diferencias básicas, exclusivas son dos, una es el cambio del número de conejas y la otra la inversión extra por la ampliación del engorde al aire libre.

Para mayor detalle expongo en las últimas hojas el desarrollo de todos los cálculos. Cálculos promedio actuales, pero que sí son algo diferentes en algunas zonas, no queda afectada la diferencia en el resultado económico que es sorprendente.

En el caso de la ampliación, la inversión ha aumentado en locales y jaulas, en el coste de cobertizo "Open-air" con las jaulas de engorde, con un total de 825.000 pesetas.

Todos los demás gastos e ingresos son calculados de forma idéntica en ambos casos.

El resumen económico, con el beneficio que reportan ambas explotaciones, en el caso previo, "A", el beneficio es de 1.532.000 pesetas, y de 2.660.000 pesetas en beneficio del caso ampliado, "B"

La diferencia es sensible, nada menos que 1.128.000 pesetas más (cada año...).

La diferencia es muy grande, y es la forma de reducir costes, pudiendo ser más competitivos, en especial en la próxima entrada de libre Mercado en la C. E. E.

Con el cálculo de beneficio por madre, son 668 pesetas más de beneficio anual, aunque el mejor sistema, y que recomiendo seguir, es el de "beneficio real".

FOTO N.º 1

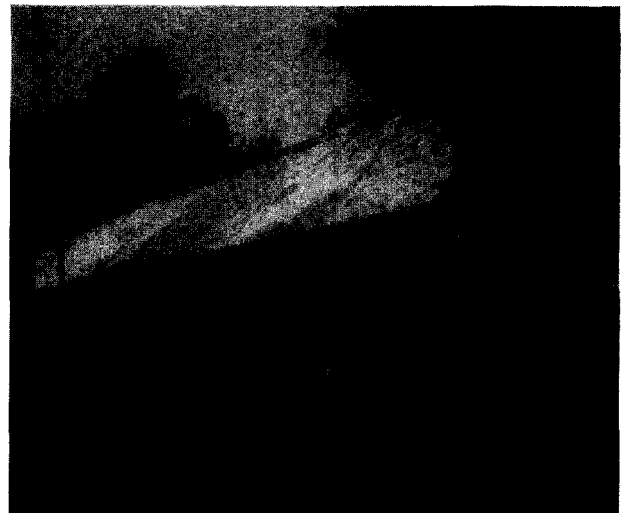
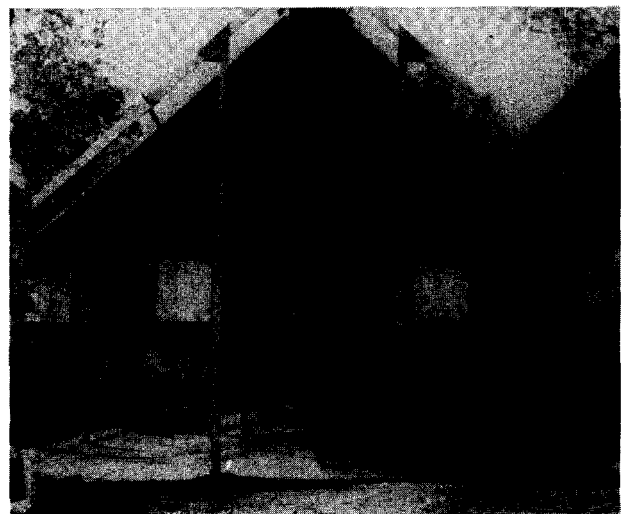


FOTO N.º 2



CONCLUSIONES

El beneficio extra que reporta el sistema "Open-air" para engorde, como ampliación de nave ya operando, es tan grande que debiera recomendarse a todo cunicultor:

- Que tenga un poco de espacio para instalar sin obras.
- Que pueda disponer de una pequeña ampliación de su tiempo, y
- Que desee ganar más.

El beneficio extra es de un 74 % que el obtenido anteriormente.

Viene además, relacionado el tema, con el lema de este Symposium, sobre los efectos de la temperatura, que puedo confirmar son nulos dentro de las áreas normales de España (90 % de la superficie), en resultados económicos del engorde, si están correctamente ubicados como ha quedado demostrado con el sistema "Open-air". No hay diferencias significativas, en rapidez, crecimiento, índice de consumo, ni rendimiento canal.

"A"

Estudio económico de una explotación cunícola industrial para 120 hembras reproductoras, 12 machos, engorde y reposición.

CAPITAL INVERTIDO

NAVES

Inversión en NAVES CUNICOLAS para alojamiento de reproductores y engorde con un coste estudiado de: 1.800.000 pesetas

INVERSION EN JAULAS

120 jaulas para hembras reproductoras, 12 jaulas para machos y las correspondientes jaulas para engorde y reposición con accesorios, comederos, bebederos, nidales, instalaciones de agua y soportación: 720.00 pesetas

TOTAL INVERSION NAVES Y JAULAS 2.520.000 pesetas

INGRESOS POR VENTA DE CONEJOS CARNE

Venta de gazapos de carne, 120 hembras de recría a plena producción tomando como base 7, 8 partos anuales de 6, 5 gazapos de promedio por parto = 51 gazapos por coneja y año.

120 conejas x 51 gazapos año = 6.120 gazapos/año. Dencontando 120 gazapos a guardar como reproductores quedan: 6.000 que vendidos a las 9-10 semanas de edad, a un promedio de 2 Kg. peso vivo unidad, resultan 12.000 Kg. carne al precio de 292 pesetas/Kg. (promedio de los meses del año en curso). 3.504.000 pesetas

Por la venta de conejos "viejos" como carne, de las reposiciones que se efectuan. Considerando unos 120 animales a un precio estimado de 300 Ptas./animal 36.000 pesetas

TOTAL VENTAS ANUALES 3.540.000 pesetas

GASTOS ANUALES POR:

PIENSO REPRODUCTORES

120 hembras + 12 machos = 132 reproductores con sus camadas y un consumo por día aproximadamente 350 gramos a 365 días = 16.862 Kg. anuales de pienso consumido x 33 Ptas/Kg.

(Calculamos que se tendrá que comprar todo y que no se aprovecha nada propio. Estos 350 gr. son promedio incluido gazapos lactantes): 556.446 pesetas

PIENSO "GAZAPOS DE ENGORDE"

Contando consumo desde los 30 días de vida hasta los 65 días, que se venderán como carne = 35 días de consumo real de pienso, por un promedio de 130 gr. diarios son:

6.120 gazapos x 0,130 Kg./días = 795 Kg./día x 35 días = 27.825 al precio de 33 pesetas/Kg.: 918.225 pesetas

AMORTIZACION NAVES

Considerando una amortización de la misma en 25 años resultará:

1.800.000 = 25 años = Amortización anual: 72.000 pesetas

AMORTIZACION JAULAS Y ACCESORIOS

Considerando una amortización de los equipos en 10 años resultará:

720.000 Ptas./10 años = Amortización anual: 72.000 pesetas

SALARIOS (MANO DE OBRA ANUAL)

Tiempo estimado de trabajo diario: 3.00 horas: 359.310 pesetas

GASTOS VARIOS

Adquisición de medicamentos, desinfectantes, vacunas, limpieza, paja, luz, agua e imprevistos: 30.000 pesetas

TOTAL GASTOS ANUALES PREVISIBLES: 2.007.981 pesetas

RESUMEN

Valor ventas anuales conejos carne 3.540.000 pesetas

Valor gastos anuales totales, por piensos, amortizaciones, mano de obra y gastos generales: 2.007.981 pesetas

BENEFICIO TOTAL NETO ANUAL: 1.532.019 pesetas

RENDIMIENTO ANUAL POR CONEJA Y AÑO: 1.532.019 Ptas./120 conejas = 12,766 Ptas. de BENEFICIO por CONEJA/AÑO (Habiendo pagado salario y amortización)

"B"

Estudio económico de una explotación cunícola industrial para 198 hembras reproductoras, 18 machos, y reposición y con el engorde en "Open-air".

CAPITAL A INVERTIR

NAVES

Inversión en NAVES CUNICOLAS para alojamiento de reproductores y engorde con un coste estimado de: 1.800.000 pesetas

INVERSION EN JAULAS

198 jaulas para hembras reproductoras, 18 jaulas para machos y las correspondientes jaulas para engorde y reposición con accesorios, comederos, bebederos, nidales, instalaciones de agua y soportación: 1.545.000 pesetas

TOTAL INVERSION NAVES Y JAULAS 3.345.000 pesetas

INGRESOS POR VENTA DE CONEJOS CARNE

Venta de gazapos de carne, 198 hembras de recría a plena producción tomando como base 7, 8 partos anuales de 6, 5 gazapos de promedio por parto = 51 gazapos por coneja y año.

198 conejas x 51 gazapos año = 10.098 gazapos/año. Dencontando 198 gazapos a guardar como reproductores quedan: 9.900 que vendidos a las 9-10 semanas de edad, a un promedio de 2 Kg. peso vivo unidad, resultan 19.800 Kg. carne al precio de 292 pesetas/Kg. (promedio de los meses del año en curso). 5.781.600 pesetas

Por la venta de conejos "viejos" como carne, de las reposiciones que se efectuan. Considerando unos 198 animales a un precio estimado de 300 Ptas./animal 59.400 pesetas

TOTAL VENTAS ANUALES 5.841.000 pesetas

GASTOS ANUALES POR:

PIENSO REPRODUCTORES

198 hembras + 18 machos = 216 reproductores con sus camadas y un consumo por día aproximadamente 350 gramos a 365 días = 27.594 Kg. anuales de pienso consumido x 33 Ptas/Kg.

(Calculamos que se tendrá que comprar todo y que no se aprovecha nada propio. Estos 350 gr. son promedio incluido gazapos lactantes): 910.602 pesetas

PIENSO "GAZAPOS DE ENGORDE"

Contando consumo desde los 30 días de vida hasta los 65 días, que se venderán como carne = 35 días de consumo real de pienso, por un promedio de 130 gr. diarios son:

10.098 gazapos x 0,130 Kg./días = 1.312 Kg./día x 35 días = 45.920 al precio de 33 pesetas/Kg.: 1.515.360 pesetas

AMORTIZACION NAVES

Considerando una amortización de la misma en 25 años resultará:

1.800.000 = 25 años = Amortización anual: 72.000 pesetas

AMORTIZACION JAULAS Y ACCESORIOS

Considerando una amortización de los equipos en 10 años resultará:

1.545.000 Ptas./10 años = Amortización anual: 154.500 pesetas

SALARIOS (MANO DE OBRA ANUAL)

Tiempo estimado de trabajo diario: 4,95 horas: 479.080 pesetas

GASTOS VARIOS

Adquisición de medicamentos, desinfectantes, vacunas, limpieza, paja, luz, agua e imprevistos: 49.500 pesetas

TOTAL GASTOS ANUALES PREVISIBLES: 3.181.042 pesetas

RESUMEN

Valor ventas anuales conejos carne 5.841.000 pesetas

Valor gastos anuales totales, por piensos, amortizaciones, mano de obra y gastos generales: 3.181.042 pesetas

BENEFICIO TOTAL NETO ANUAL: 2.659.958 pesetas

RENDIMIENTO ANUAL POR CONEJA Y AÑO: 2.659.958 Ptas./198 conejas = 13,434 Ptas.
de BENEFICIO por CONEJA/AÑO (Habiendo pagado salario y amortizacion)