

Corología de las especies de *Blaps* Fabricius, 1775 (Coleoptera, Tenebrionidae, Tenebrioninae) en la provincia de Huelva

Juan José LÓPEZ-PÉREZ^{1,2,3}

¹ Avda. de la Cinta, 14, 2º A, Santa Marta. 21005 Huelva

² Asociación Entomológica Insecol: <http://webs.ono.com/insecol>

³ jjlopezperez@gmail.com

RESUMEN:

En este trabajo, se presenta el estudio de los Blaptini Leach, 1815 de la provincia de Huelva, para confeccionar la corología de la totalidad de especies presentes, aportando novedosos datos para la configuración andaluza y de la Península Ibérica.). Con fotografías.

PALABRAS CLAVE: Coleoptera, Tenebrionidae, Blaptini, *Blaps*, *gigas*, *hispanica*, *lusitanica*, *waltli*, corología, Península Ibérica, Huelva.

The corology of the species of *Blaps* Fabricius. 1775, (Coleoptera, Tenebrionidae, Tenebrioninae) in the Province of Huelva

ABSTRACT:

In this paper, the study of Blaptini Leach, 1815 of the province of Huelva appears, to make the corology of the totality of present species, contributing to novel data for the configuration Andalusian and of the Iberian Peninsula. Photographs are added.

KEY WORDS: Coleoptera, Tenebrionidae, Blaptini, *Blaps*, *gigas*, *hispanica*, *lusitanica*, *waltli*, corology, Iberian Peninsula, Huelva.

Introducción

La Tribu de los Blaptini Leach, 1815, perteneciente a la gran familia Tenebrionidae, consta en Europa con cuatro géneros: *Blaps* Fabricius, 1775, *Gnaptor* Brullé, 1832, *Prosodes* Eschscholtz, 1829 y *Tagona* Fischer de Waldheim, 1822 (FATTORINI 2007), siendo típicamente paleárticos y oriundos del Asia central, el género *Blaps* cuenta con más de 200 especies (GEBIEN, 1937; ESPAÑOL 1961) y en la Península Ibérica están representados por nueve especies (ESPAÑOL 1961). El ámbito de estudio es la provincia más sur-occidental de España, Huelva, con algunas citas externas cercanas, contando con cuatro representantes: *Blaps gigas* (Linnaeus, 1767), *Blaps lusitanica* Herbst, 1799, *Blaps hispanica* Laporte, 1840 (cf. Ardoin, 1973) y *Blaps waltli* Seidlitz, 1893. La

adaptación de estos tenebriónidos a medios xéricos es particularmente interesante por el papel que juegan en la descomposición de restos orgánicos (CARTAGENA y GALANTE 2001), pudiendo ser tomados en cuenta como bioindicadores del ecosistema. Aportándose la corología de la totalidad de especies del género *Blaps* en la Provincia de Huelva

Material y métodos

Todo el material ha sido colectado en la Provincia de Huelva y zonas limítrofes, por socios de la Asociación Insecol y por el autor, con los métodos habituales de capturas para este género, directo e indirecto: revisión de materiales en el suelo y trampas de caída (Pittfall), cebadas con múltiples cebos orgánicos (líquidos y sólidos). Para determinar la corología de las diferentes especies, el método ha consistido en muestrear 36 términos municipales, eligiendo los lugares más favorables y repartidos alrededor de la provincia, colectando un máximo de una pareja por lugar, habiéndose obtenido un total de 64 ejemplares, de los cuales 9 ej. han sido donados por D. Manuel Huertas, procedentes de su colección personal (CMH) y uno en préstamo de D. Jorge García Casas (CJGC), que se conservan en la colección de referencia del autor (CJLP). Se utilizan las siguientes siglas para identificar el leg.: D. Juan Pablo González de la Vega (JPGV), D. Manuel Huertas Dionisio (MHD), D. José Luís González Anta (JLGA), D. Abel Daher Alcayaga (ADA), D. Pedro Colete Pérez (PCP), Jorge García Casas (JGC) y el autor (JLP).

Para la determinación correcta se emplean las claves de separación de (ESPAÑOL 1961). Las especies encontradas en la zona de estudio pertenecen a la primera de las secciones nombradas por (ESPAÑOL 1961), formada por *Blaps gigas* (Linnaeus, 1767), *B. lusitanica* Herbst, 1799, *B. hispanica* Laporte, 1840 y *B. waltli*, Seidlitz, 1893 (CARTAGENA y GALANTE 2003).

Posición sistematica

Familia TENEBRIONIDAE

Subfamilia Tenebrioninae

Tribu Blaptini Leach, 1815

Género *Blaps* Fabricius, 1775

1. *Blaps gigas* (Linnaeus, 1767) (Fig. 1)

Distribución:

Elemento circummediterráneo, común en todo el sur de Europa, norte de África e islas Atlánticas, muy frecuente y universal en nuestra Península y Baleares, de costumbres antropófilas (ESPAÑOL 1961).

Material estudiado:

Los tamaños máximos y mínimos colectados por sexo son: 37.7 a 27.9 mm en los ♂♂ y 36.3 y 27,9 mm en las ♀♀, 6 ej., 9,37 %, col. JJLP.

HUELVA: Isla Cristina, 1 ej., 29S-PB5519, 01/04/2001, 7 msnm, Pinar de Urbasur, leg. (JPGV); **Lepe**, 1 ej., 29S-PB6919, 15/06/1994, 3 msnm, Playa Nueva Umbría leg. (JPGV); **Minas de Rio Tinto**, 1 ej., 29S-QB1172, 10/04/1981, 346 msnm, Pantano del Zumajo, leg. (JLGA); **Huelva**, 1 ej., 29S-PB8227, 27/05/1968, 49 msnm, El Conquero, leg. (MHD).

PORTUGAL: Albufeira, 2 ej., 29S-NB4020, 18/09/2006, 2 msnm, Playa de Albufeira, bajo acantilado, leg. (JJLP).

2. *Blaps hispanica* Laporte, 1840 (Fig. 2)

=*Blaps hispanica* Solier, 1848 (cf Ardoin, 1973)

Distribución:

Endemismo Ibérico extendido por las regiones centrales, meridionales y occidentales de la Península Ibérica (ESPAÑOL 1961).

Muy parecido a *B. lusitanica*, con ♂♂, es fácil la separación por el mechón de pelos que se encuentra entre el primer y segundo segmento abdominal ausente en *lusitanica*, si no, es muy difícil su separación y si sólo disponemos de ♀♀, la separación es muy dudosa (ESPAÑOL 1961; VIÑOLAS 1989). Es conocido que es común en su hábitat y por eso no se dan citas concretas, apreciándose ausencias de ellas, se exponen.

Material estudiado:

Los tamaños máximos y mínimos colectados por sexo son: 35.4 a 23.7 mm en ♂♂ y 35.4 y 24.1 mm en ♀♀; 43 ej., 67.18 %, col. (JJLP).

HUELVA: Aljaraque, 1 ej., 29S-PB7229, 30/03/1988, 53 msnm, Las Lanceras, leg. (JJLP); **Almonte**, 1 ej., 29S-QB0710, 15/11/2005, 65 msnm, El Abalarío, leg. (JPGV); **Alosno**, 1 ej., 29S-PB6563, 27/10/2006, 274 msnm, Tharsis, piscina, leg. (JPGV); **Berrocal**, 2 ej., 29S-QB1858, 01/12/2006, 300 msnm, La Lantisca, leg. (JPGV); **Cabezas Rubias**, 1 ej., 29S-PB6982, 16/03/2006, 268 msnm, cercanías, leg. (JJLP) y 2 ej., 29S-PB6673, 27/08/2006, 225 msnm, Camino del Cura, leg. (ADA); **Calañas**, 2 ej., 29S-PB8362, 01/03/2000, 230 msnm, Los Milanos, leg. (JPGV) y 2 ej., 29S-PB9076, 14/11/2006, 240 msnm, La Zarza, leg. (JPGV); **Cañaverál de León**, 2 ej., 29S-QC1808, 22/11/2005, 349 msnm, Sierra León, Mullar, leg. (JPGV); **Cartaya**, 1 ej., 29S-PB7027, 22/04/2006, 64 msnm, Mojón de Cartaya, Observatorio forestal, leg. (JPGV); **El Almendro**, 2 ej., 29S-PB5054, 29/12/2006, 240 msnm, Casa de las Rosas, leg. (JPGV); **Huelva**, 1 ej., 29S-PB8427, 15/10/1994, 10 msnm, El Conquero, leg. (JJLP), 2 ej., 29S-PB8022, 19/09/2006, 3 msnm, Isla de Bacuta, leg. (JJLP), 2 ej., 29S-PB8216, 19/04/2001, 2 msnm, Isla de Saltes, El Manto, leg. (JJLP) y 2 ej., 29S-PB8532, 16/05/1968, 23 msnm, La Ribera, leg. (MHD); **Jabugo**, 1 ej., 29S-PB9896, 15/03/2003, 649

msnm, Los Romeros, leg. (JPGV); **La Nava**, 2 ej., 29S-PC9804, 15/10/1994, 418 msnm, La Nava, cercanías, leg. (JPGV); **Lucena del Puerto**, 2 ej., 29S-PB9922, 15/02/2001, 81 msnm, cercanías, leg. (JPGV); **Moguer**, 2 ej., 29S-QB0617, 24/02/1984, 40 msnm, Bodegones, leg. (MHD); **Palos de la Frontera**, 1 ej., 29S-PB8716, 28/03/2007, 3 msnm, Laguna 1ª de Palos, leg. (JJLP); **Paymogo**, 1 ej., 29S-PB3979, 23/02/2006, 140 msnm, El Chalet y 1 ej., 29S-PB4080, 15/10/2001, 200 msnm, cercanías, leg. (JPGV); **Sanlúcar de Gadiana**, 2 ej., 29S-PB3548, 15/01/2002, 34 msnm, cercanías; **Valdelarco**, 2 ej., 29S-QC0303, 15/09/1997, 623 msnm, cercanías; **Villablanca**, 1 ej., 29S-PB4030, 15/04/1992, 96 msnm, Villablanca, cercanías, leg. (JPGV); **Cortegana**, 1 ej., 29S-PB8784, 14/11/2006, 353 msnm, Valdelamusa, Cementerio, leg. (PCP); **Arroyomolinos de León**, 1 ej., 29S-QC3009, 13/11/2007, 570 msnm, Arroyo de las Vegas, leg. (JPGV).

BADAJOZ: Fuentes de León, 2 ej., 29S-QC1613, 01/12/2001, 837 msnm, Casa de la Gallina, leg. (JPGV).

3. *Blaps lusitanica* Herbst, 1799 (Fig. 3)

Distribución:

Común y muy extendido en nuestra Península y Baleares, faltando solo en las partes meridionales del País (Andalucía y zonas próximas) (ESPAÑOL 1961).

Portevin en 1934, cita *Blaps lusitanica* para el sur de Francia, posteriormente Koch en 1944 describió la subespecie *B. lusitanica mequignoni*, de Francia meridional.

Muy parecido a *B. hispanica*, con ♂♂, es fácil la separación por la presencia del mechón de pelos que se encuentra entre el primer y segundo segmento abdominal, ausente en *B. lusitanica*, si no, es muy difícil su separación y si sólo disponemos de ♀♀, la separación es muy dudosa (ESPAÑOL 1961; VIÑOLAS 1989). Como se refleja en los datos de La Nava, de ambas especies *hispanica* y *lusitanica*, se encuentran en el mismo lugar y día de captura, siendo en todo caso especies muy cercanas, esto también se observa en los lugares en que cohabitan *B. hispanica* Laporte, 1840 y *B. lusitanica* Herbst, 1799. Según CARTAGENA y GALANTE (2003) *Blaps hispanica* y *Blaps lusitanica* cohabitan y son las especies más relacionadas entre sí, probándose la alta asociación existente entre ellas. Especie rara y de distribución muy localizada, ampliando notablemente su distribución.

Material estudiado:

Los tamaños máximos y mínimos colectados por sexo son: 30.3 a 27.2 mm en ♂♂ y 30.9 y 24.9 mm en ♀♀; 3 ej., 4.69 %, col. JJLP.

HUELVA: La Nava, 2 ej., 29S-PC9804, 15/10/1994, 418 msnm, La Nava, cercanías, leg. (JPGV); **Zalamea la Real**, 1 ej., 29S-QB0968, 15/01/1997, 356 msnm, Membrillo Bajo.

4. *Blaps waltli* Seidlitz, 1893 (Fig. 4)

Distribución:

Poco frecuente y exclusivo de nuestra Península (ESPAÑOL 1961). Citado de Asturias, y Madrid (ESPAÑOL 1961) y de Andalucía y Portugal (DE LA FUENTE 1935). Es una especie estenoeca de hábitat muy localizado.

Material estudiado:

Los tamaños máximos y mínimos colectados por sexo son: 46.8 a 32.2 mm en ♂♂ y 43.2 y 26.9 mm en ♀♀; 12 ej., 18.75 %, col. JJLP.

HUELVA: **Almonte**, 2 ej., 29S-QB0208, 10/04/2006, 50 msnm, Campamento abandonado de la juventud, leg. (JPGV), 1 ej., P. N. de Doñana, 30/01/01, P. Pierro leg. (JCFM); **Cartaya**, 1 ej., 29S-PB7224, 04/10/98, 45 msnm, El Rincón, leg. (JGC); **Lucena del Puerto**, 1 ej., 29S-QB0131, 15/02/1995, 81 msnm, cercanías y 2 ej., 29S-PB9922, 15/02/1995, 80 msnm, Lucena del Puerto, leg. (JPGV); **Palos de la Frontera**, 1 ej., 29S-PB8617, 24/10/2002, 5 msnm, CEPSA Ref. La Rábida, leg. (JJLP); **Moguer**, 3 ej., 29S-PB9014, 18/11/1972, 22/11/1982 y 07/10/1983, 3 msnm, Laguna de Las Madres, leg. (MHD).

SEVILLA: Villafranco del Guadalquivir, 2 ej., 29S-QB5020, 22/04/2006, 4 msnm, La Dehesa de Abajo, leg. (JJLP).

Conclusiones

A la vista de los resultados de distribución y porcentaje de capturas, se aprecia la presencia de cuatro especies del género *Blaps*: *B. hispanica*, 67.18 %, habita en todo el territorio Onubense, siendo la de mayor distribución y muy común; *B. waltli*, 18.75 %, de hábitat exclusivo, entre las cercanías de los estuarios de los Ríos Tinto, Odiél y el Río Guadalquivir, siendo la de distribución intermedia, poco común en su zona, y raro fuera de ella; *B. gigas*, 9,37 %, de distribución dispersa, es en la actualidad poco frecuente o raro, casi toda la distribución es con citas antiguas y de *B. lusitanica*, 4.69 %, raro y de distribución muy localizada, ampliando notablemente su distribución; no habiéndose encontrado otras especies de *Blaps* en la provincia

Agradecimientos

Especialmente al Herpetólogo y buen colega, D. Juan Pablo González de la Vega, recolector de una buena parte de los ejemplares, a D. J. Carlos Martínez Fernández, por las determinaciones y bibliografía aportadas, a D. Manuel Huertas Dionisio, por la donación de ejemplares y cesión de las gráficas, y a la Asociación Entomológica INSECOL, por la ayuda de sus socios e infraestructura cedida.

Bibliografía

- ARDOIN, P. 1973. Contribution à l'étude des (Col.) Tenebrionidae de Sardaigne. *Annales de la Société entomologique de France*, **9** (2): 237-307.
- CARTAGENA, M. C. y GALANTE, E., 2001. Los tenebrionidos (Coleoptera, Tenebrionidae) de los pastizales vivaces semiáridos. XLI Reunión Científica de la SEEP. I Foro Iberoamericano de Pastos, Alicante, Abril 2001: 267-274.
- CARTAGENA, M. C. Y GALANTE, E. 2003, Ecología del género *Blaps* Fabricius 1775, en el sud-este ibérico (Coleoptera, Tenebrionidae). *Ses. Entom. ICHN-SCL*, **12** (2001): 43-53.
- DE LA FUENTE y MORALES, J. M., 1931-1935. Catálogo sistemático-geográfico de los Coleópteros observados en la península ibérica, Pirineos propiamente dichos y Baleares (continuación). *Boletín de la Sociedad entomológica Española*. Fam. Tenebrionidae. Vol. 14 (1931): 23-32; Vol. 15 (1932): 61-72; Vol. 16. (1933): 96-114; Vol. 17 (1934):17-32, 45-60; Vol. 18 (1935): 53-63, 101-111.
- ESPAÑOL, F. 1961. Los *Blaps* de la Península Ibérica, (Col. Tenebrionidae). *EOS*, **37** (4): 399-414.
- FATTORINI, S. (2007). Fauna Europaea: Coleoptera, Tenebrionidae. Fauna Europaea version 1.3, <http://www.faunaeur.org>
- GEBIEN, H., 1937. *Katalog der Tenebrioniden* (Coleoptera Heteromera), Teil I. Pubblicazioni del Museo Entomologico "Pietro Rossi":.351-370.
- KOCH, C., 1944. Beitrag zur kenntnis der Iberische faunan. *Mitteilungen der Münchner Entomologische Gesellschaft*, **5** (34): 216-254.
- KOCHER, L., 1957. Tableau de determination des *Blaps* du Maroc. *Societe des Sciences Naturelles et Physiques de Maroc* (Comptes rendus des seances mensuelles), **4**: 64 - 67.
- PORTEVIN, G., 1934. *Histoire naturelle des Coleoptères de France. Tome 3, Heteromera, Polyphaga*, P. Lechevalier et fils, ed. Paris, 374 pp, 4 pl.
- VIÑOLAS, A. 1989, El complejo *Blaps lusitanica* Herbst e *hispanica* Solier. (Col. Tenebrionidae). *Ses. Entom. ICHN-SCL*, **5** (1987): 35-38.

Fecha de recepción: 24/diciembre/2006

Fecha de aceptación: 1/julio/2008

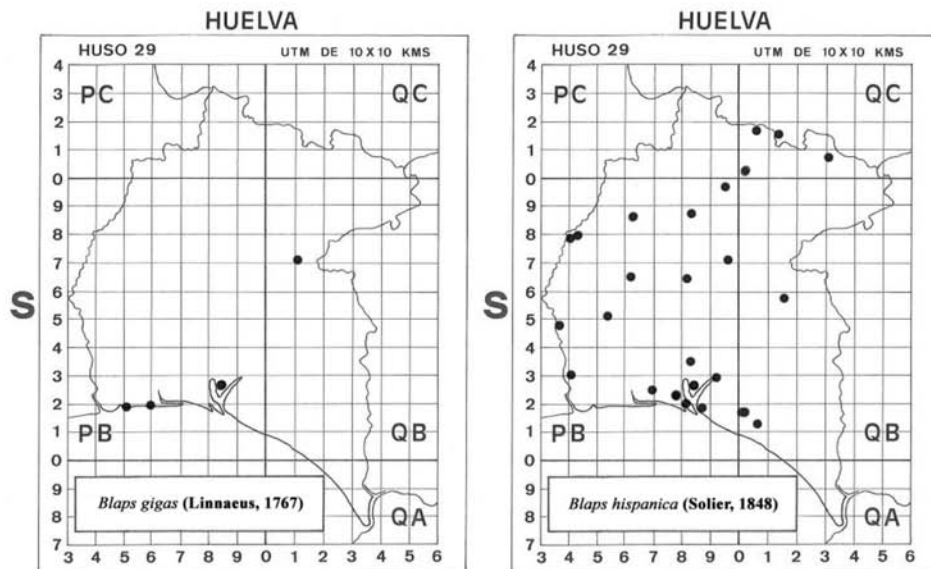
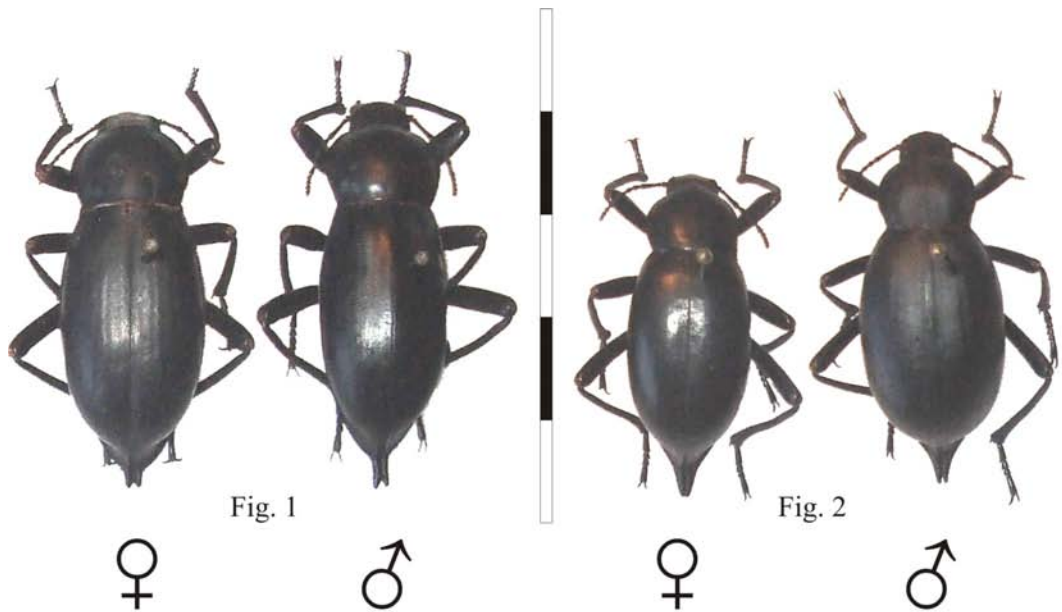


Fig. 3

Fig. 1, 2: Habitus de *Blaps gigas* y *Blaps hispanica* hembra y macho. Fig. 3: Mapas de distribución de las especies en Huelva. Escala gráfica 50 mm.

* Fotos de Juan José LÓPEZ-PÉREZ. Mapas de M. HUERTAS.

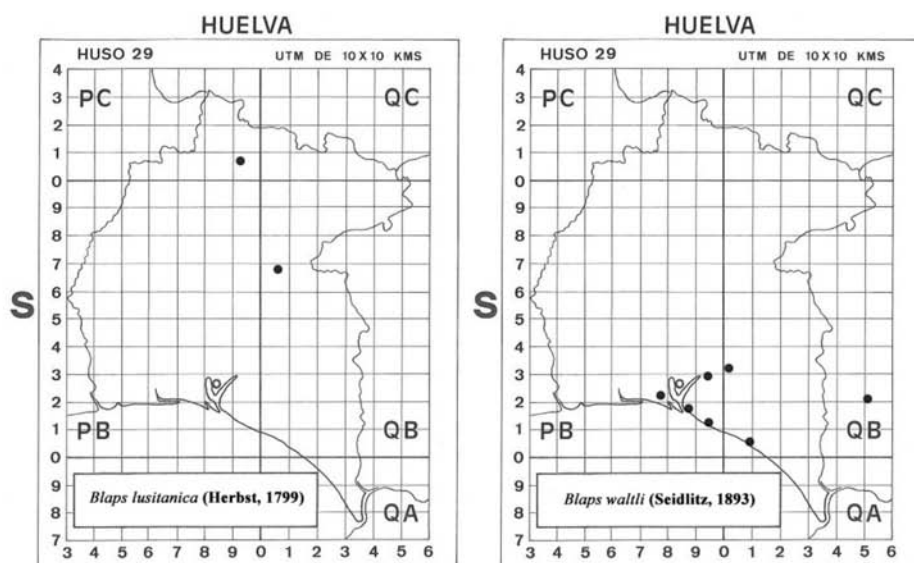
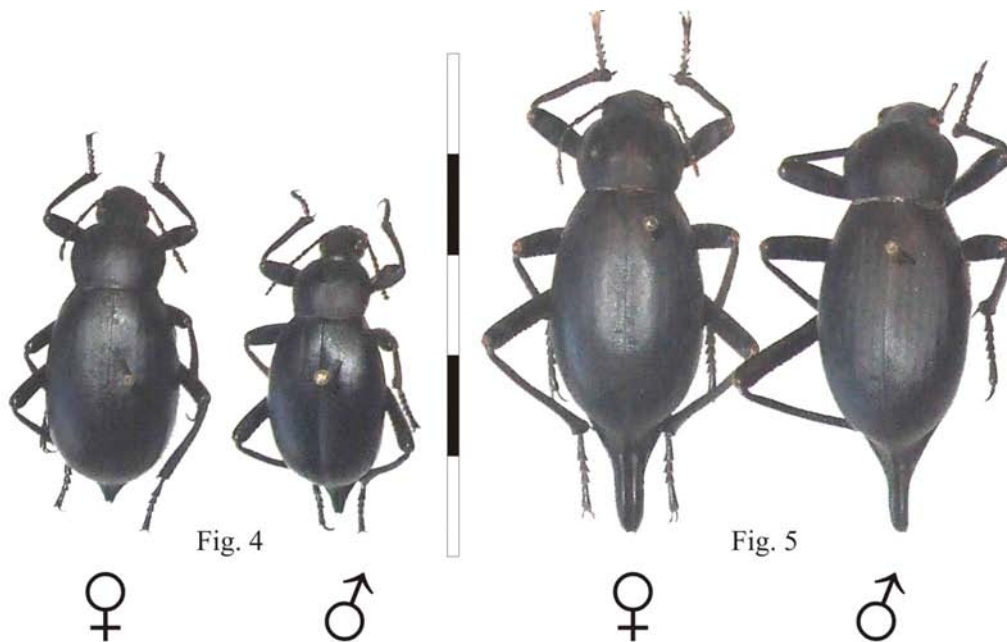


Fig. 6

Fig. 4, 5: Habitus de *Blaps lusitanica* y *Blaps waltli* hembra y macho. Fig. 6: Mapas de distribución de las especies en Huelva. Escala gráfica 50 mm.

* Fotos de Juan José LÓPEZ-PÉREZ. Mapas de M. HUERTAS.