

BIBLIOGRAFIA

- ALMAGRO GORBEA, M. 1972.: «La espada de Guadalajara y sus paralelos peninsulares», *T. de P.* 29, Madrid 1972.
- BRIARD, J. y MOHEN, J. P. 1974.: «Le tumulus de la foret de Carnoet a Quimperlé (Finistère)», *Antiquités Nationales*, 6, 1974. p. 49.
- CALLEJA M. V., CORTES J. 1977.: «Una nueva villa romana en la Provincia de Palencia», *PITTM*, 41. Palencia 1977, pág. 233 y ss.
- DELIBES DE CASTRO G; AVELLO J. L. y ROJO GUERRA M. 1982: «Espadas del Bronce Antiguo y Medio halladas en la provincia de León», *Zephyrus XXXIV-XXXV*. Universidad de Salamanca.
- DELIBES, G. y FERNANDEZ MANZANO, J. 1981.: «El castro proto-histórico de La Plaza en Cogeces del Monte (Valladolid) Reflexiones sobre el origen de la fase Cogotas I», *BSAA*, XLVII, 1981. p. 51 y ss.
- FERNANDEZ MANZANO, J. 1984.: «La Edad del Bronce. La consolidación de la metalurgia y sus implicaciones socioeconómicas». En *Historia de Castilla y León. Tomo I: La Prehistoria del Valle del Duero*. Ed. Ambito.
- GOMEZ MORENO, M. 1949.: «Sobre lo argárico granadino», *Misceláneas*, Madrid 1949. Pág. 338, f. 5. bis.
- PALOL, P. de. 1969.: «Una espada de bronce hallada en Villaviudas, provincia de Palencia», *BSAA*, XXXIV-XXXV, 1969. pp. 295 y ss.
- SANTONJA GOMEZ, M. y SANTONJA ALONSO, M. 1978.: «La estela-menhir de Valdefuentes de Sangusín (Salamanca)». *Boletín de la Asociación Española de Amigos de la Arqueología*, nº 10, pp. 19 y ss.
- SCHUBART, H. 1975.: «Cronología relativa de la cerámica sepulcral de la Cultura del Argar», *T. de P.* 32, pp. 79 y ss.
- SIRET, E. y L. 1980.: «Las primeras edades del metal en el sudeste de España», Barcelona 1890, lám. 68.

ESCULTURAS ROMANAS DE LA PENINSULA IBERICA (IX)

Nº 182. CABEZA DE AMAZONA.

Hallada en Tarragona en fecha desconocida, anterior a 1806. Perdida en la actualidad y conocida por un grabado ejecutado a principios del s. XIX.

Bibliografía.—LABORDE, *Voyage pittoresque de l'Espagne...*, I-1, 1806, 35, lám. LXIX (= VALLS-SUBIRA, MASSOT-MUNTANER, *Alexandre de Laborde, Viatge pintoresc i històric*, I, *El Principat*, 1974, 155 s., lám. LXIX). ALBERTINI, *Anuari de l'Institut d'Estudis Catalans*, 1911-1912, 396. 375, nº 82 (atribución errónea). BALIL, *Homenaje al Profesor Martin Almagro Basch*, III, 1983, 287 ss.

La cabeza corresponde a una de las «Amazonas del Concurso»¹ y, más concretamente a la «Capitolina»² que hoy se tiende, de nuevo, a identificar

¹ BALIL, *o. c.*, 287, n.3.

² *Idem*, 288 ss: Lista de copias, *o. c.*, 289 s.

con la de Policleto frente anteriores atribuciones a favor de la «Amazona de Berlin»³. Viene a sumarse por ello a la no indiferente lista de copias de este original.

Nº 183. ATTIS HILARIS

Hallado en Lebrija, Sevilla, en 1973. Mármol blanco, con pátina dorada. Alt. 0,21 m. En la parte inferior huella de la mortaja de un perno que la unía a un cuerpo. Roturas y desconchados antiguos en el extremo de la tiara, nariz, mentón, cuello y tiara, otros, modernos, deben haber sido producidos por el arado. Tal es el caso de los situados en el extremo superior izquierdo de la tiara, en el rostro y la cabeza. Cabeza inclinada hacia la derecha y hacia adelante, expresión sonriente subrayada por la boca entreabierta. El peinado, con raya central, reserva un bucle central que sobresale por encima de la tiara. El resto cubre los parietales dispuestos en ondas y bucles. La tiara se ajusta a la cabeza destacando su modelado y se conserva especialmente en sus orejas y cubrenuca, esta cortada en el cuello a la altura de la inserción de la cabeza en el cuerpo perdido.

Bibliografía.—FERNANDEZ-CHICARRO, *Bellas Artes* 73, nº 20, febrero 1973, 31. FERNANDEZ-CHICARRO, FERNÁNDEZ-GÓMEZ, *Catálogo del Museo Arqueológico de Sevilla*, II, 1980, 48.

La editora de esta pieza señaló la posible atribución a Paris o Ganymedes. Personalmente me inclino por Attis, pese a la identidad del tocado, «gorro frigio» o tiara⁴, por razones de la edad del personaje que no se presta ni a las representaciones de Ganymedes ni a las de Paris. En realidad es esta representación de la niñez la principal diferenciación entre tres seres divinos que poseen la característica común de *Pastor bonus*⁵. Una tiara de desusadas dimensiones es común a representaciones de Attis niño como son una terracotta de Cyme o una lucerna de Tarso⁶. Igual tipo de peinado semejante se encuentra en un bronce de la zona vesubiana conservado en el Museo Británico⁷. El tipo de Attis infantil se puede rastrear en diversas representaciones de los ciclos del mito de Attis, generalmente *hilaris*⁸, con la cabeza más o menos inclinada hacia atrás⁹ lo cual no es precisable en este caso.

³ BALIL, o. c., 289 s. FUCHS, *Scultura greca*, 1982, 173 s. (= *Die Skulptur der Griechen*, 1980²).

⁴ Para el término YOUNG, *AJA*, LXVIII, 1964, 29 ss. VERMASEREN, *The Legend of Attis in Greek and Roman Art*, 1966, 14. BALIL, *Esculturas...*, nº 124.

⁵ VERMASEREN, o. c., 13. Attis como *puer*, VERMASEREN, o. c., 6.11.

⁶ VERMASEREN, o. c., 11, n.3. 12, lám. II, 2 (Louvre). Attis niño en un bronce, DE RIDDER, *Les Bronzes antiques du Louvre*, II, 1913, 162, nº 3.274, lám., CXIV (Laconia). VERMASEREN, o. c., 11, n.2.

⁷ VERMASEREN, o. c., 17, n.1., lám. VI, 3.

⁸ Attis *hilaris*, danzando, VERMASEREN, o. c., 46 ss. Se trata de una serie de terracotta entre las cuales hay que destacar una de Tarso, o. c., 48, nº 3, lám. XXVIII, 3, otra de Myrina, o. c., 49, nº 1, lám. XXIX, 1. Para la serie de bronces con el mismo tema, aunque con indumentarias distintas, VERMASEREN, o. c., 49 ss.

⁹ Bronce de Carnuntum, VERMASEREN, o. c., 55, n.5, lám. XXXVI, 1. Análogo RADA DELGADO, *Catálogo del Museo Arqueológico Nacional*, I, 1883, nº 2.975. GRAILLOT, *Le culte de*

Las características de la labra del pelo, con sus contrastes con la lisa superficie de la tiara adherente, la boca entreabierta para insinuar una sonrisa más melancólica, al modo de presentimiento, que alegre y la representación de los ojos, inducen a situar esta obra en el s. II d. C., hacia época antoniniana.

Nº 184. ATTIS FUNERARIO

Hallada en Alcolea del Río, Arva, en la «Peña de la Sal». Falta la cabeza, la parte derecha de la basa y el pie izquierdo que fueron trabajados aparte. Dorso aplanado, con una acanaladura, probablemente para ser adosado. Marmol rosáceo, con veteados grises y amarillentos. Se conserva en la colección de la Facultad de Filosofía y Letras de la Universidad de Sevilla. Altura de los conservado 0,59 m.

Bibliografía.—ENGELS, *Nouvelles Archives des Missions Scientifiques et Littéraires*, III, 1982, 40, fig. 2. BLANCO, *AEARq*, XLI, 1968, 94, fig. 4.

El tipo de este *Attis tristis* recuerda otras piezas halladas en España¹⁰. No parece sin embargo deba relacionarse forzosamente con un monumento funerario ni con una destinación arquitectónica sino puramente ornamental.

Nº 185. FIGURA FEMENINA AMANTADA

Hallada en la iglesia emeritense de Santa María la Mayor. Fue reutilizada como losa sepulcral, en 1620 según la inscripción. Alt. 0,77 m.

Bibliografía.—ALVAREZ-SAEZ DE BURUAGA, *MMAP*, XIV, 1953, 4 s.

La reutilización de esta estatua, que queda reducida relieve, dificulta la identificación. Probablemente se trata de un tipo de Koré¹¹.

Nº 186. CABEZA FEMENINA.

Hallada, fortuitamente, en Lugo, hacia 1910. Mármol blanco. En el pelo se advierte una ligera ondulación. La pupila de los ojos parece haber experimentado un retoque reciente. Alt. 0,28 m. (alt. del cuello 0,09 cm.). Museo Provincial, Lugo.

Cybele, 1912, 475. VERMASEREN, *o. c.*, 55, n.5. VERMASEREN desarrolla un interesante punto de vista, desarrollando las ideas de PICARD, *CRAI*, 1955, 237 ss., sobre la posible relación entre estas representaciones y las escenificaciones del mito de Attis y las fiestas de *tristia* e *hilaria*. Attis niño puede aparecer como *tristis* en punteles de estatuas. Cfr. VERMASEREN, *o. c.*, 46, n. 3, lám. XXV, 4 (citando a SAVIGNONI, *Rom. Mitt.*, V, 1890, 142 ss.

No parece exista ninguna relación entre la escultura del museo de Sevilla, labrada en piedra y de tamaño aproximado al natural, la precisión dependerá de la edad atribuible a Attis, y la serie de pequeños bronce y terracotas aparte la iconográfica.

¹⁰ Aparte la ausencia, en este caso, de la cabeza, el tipo parece comparable a los Attis *tristia*, BALIL, *Esculturas...*, 124-129.

¹¹ Para el tipo, BALIL, *Esculturas...*, nº 109.

Bibliografía.—AMOR-MEILAN, *Historia de la Provincia de Lugo*, III, 1918, 98 s. VAZQUEZ SEIJAS, *Lugo bajo el Imperio Romano*, 1939, 15. TABOADA, *Escultura celto-romana*, 1965, 37. BALIL, *Hispania romana*. Roma, 1975. ACUÑA. FARIÑA, *Gran Enciclopedia Gallega*. X, 1981, 131 ss.

El tipo, en el cual destaca el largo cuello que constituye una exageración con respecto al original, es trasunto de un modelo del círculo praxitélico generalmente utilizado en divinidades femeninas como Artemis, en Hygeia¹² o, más marcadamente en su *crobylos*, en el tipo de Apolo Lykeios¹³. En este sentido la cabeza de Lugo puede agruparse en el reducido número de esculturas romanas halladas en Galicia que responden a una inspiración «cultas».

Nº 187. TRAPEZOFORO.

Hallado en Córdoba, «Sagrada Familia», en 1954. Labrado en «mármol brechoso de Cabra». Dos esfinges, con roturas en el rostro. Corte antiguo en la parte inferior correspondiente a la base. Museo Arqueológico, Córdoba.

Bibliografía.—SANTOS GENER, *MMA*, XV, 1954, 155 s.

Respecto al tipo de este pie de mesa véase lo dicho al tratar de un ejemplar de Barcelona¹⁴. El tema de la decoración de estas piezas ha sido estudiado por Vermeule¹⁵. El ejemplar de Córdoba corresponde a su grupo I, 12 (Full, double-endes sides. 12. Sphinxes seated»). Entre estos ejemplares el más próximo al de Córdoba, dada la ausencia de guirnaldas y roleos, parece ser un ejemplar de los Museos Vaticanos, ex-Lateranse¹⁶, al cual podrían relacionarse uno de la colección Soane, Londres¹⁷. Al igual que otras piezas análogas el trapezóforo de Córdoba muestra su vinculación al ámbito neo-ático, en este caso con sus esfinges arcaizantes.

¹² Posible caso, dada su asociación, a Asklepios, de la cabeza de Ampurias habitualmente considerada como Artemis, ALBERTINI, nº 247. GARCIA-BELLIDO, *Hallazgos griegos en España*, 1936, nº ?? . BOSCH-GIMPERA, *L'art grec a' Catalunya*, 1938, nº 14. GARCIA-BELLIDO, *Hispania Graeca* BALIL, ABASOLO, *BSAA*. Para el tipo y el peinado, RIEMAN, *o. c.*, l. c.

El tipo de peinado se fecha bien a través de estelas sepulcrales áticas, cfr. RIEMAN, *Kerameikos*, II, 1940, 102, nº 144. El tipo fue reelaborado en el mundo helenístico, cfr. la cabeza de Kos en el Museo de Estambul. Cfr. BIEBER, *Antike Plastik für Walter Amelung*, 1928, 26 ss. *The Sculpture of the Hellenistic Age*, 1962², 130. Las versiones rodias en MERKEL, *The Hellenistic Sculpture of Rhodes*, 1973, 31. Para Délos, la cabeza MARCADE, *Au Musée de Délos*, 1969, lám. LI.

¹³ RIEBER, *Sculpture...*, cit. 18 s. CARINCI, en GUERRINI, *Palazzo Mattei di Giove. Le antichità*, 1982, nº 6.

¹⁴ BALIL, *Esculturas...*, nº 107.

¹⁵ *Studies in ancient Egypt, the Aegean, and the Sudan. Essays in honor of Dows Dunham*, 1981, 179 ss.

¹⁶ GUSMAN, *L'Art decoratif de Rome*, II, s. a., lám., CIII

¹⁷ *Sir John Soane's Museum, Catalogue of the Classical Antiquities*, 1953, 265, nº 233 (citado por Vermeule).

Nº 188. PLACA DE REVESTIMIENTO CON DECORACION VEGETAL.

Hallada en Mérida, «calle del General Aranda» nº 58 y 60, en 1961. Tablero de mármol, probablemente de revestimiento de una pilastra, enmarcado por ovas, con lengüeta, roleos de acanto. En el centro caliz de acanto. Museo Arqueológico, Mérida.

Bibliografía.—ALVAREZ-SAEZ DE BURUAGA, *MMA*, XIX-XXII, 1958-1961, p. 116 s.

El tema de los roleos de acanto surgiendo de cálices vegetales es frecuente en las decoraciones de arquitrabes y pilastras, singularmente a partir del s. II d. C. Habitualmente el enmarque es un contario de astrágalos. El tipo de ovas recuerda versiones que, en Roma, se fechan en época flavia y que reaparecen en época severiana¹⁸.

Nº 189. FRAGMENTO DE ESTATUILLA.

Hallada en Ampurias en 1907. Reconstruida, en parte, de diversos fragmentos. Sobre un plinto, las dos piernas, portante la derecha, en reposo la izquierda, al lado, restos de una basa. Marmol blanco. Altura, 0,33 m. Museo Arqueológico, Barcelona.

Bibliografía.—CASELLAS, *Anuari de l'Institut d'Estudis Catalans*, 1909-1910, 285 s. 288 (le atribuye la cabeza ALBERTINI, nº 246) ALBERTINI, nº 247. GARCIA-BELLIDO, *Hallazgos griegos de España*, cit., nº 29 BOSCH-GIMPERA, *o. c.*, en n. 12, XX. GARCIA-BELLIDO, *Hispania Graeca*, II, 1948, nº 43.

La atribución propuesta por Casellas y, en parte, contemplada por Albertini no es válida habida cuenta de las diferencias de tamaño y labra.

Dado lo poco conservado la identificación no es fácil. La principal guía es el tipo de pilastra que se documenta a partir del s. V a. C.¹⁹, representaciones del llamado «Narkissos», Apolo, una estatua de Pan conservada en los Museos Vaticanos²⁰, otra, con restos de paños sobre la pilastra, en el «Giardino» del Museo de las Termas²¹. Puede prescindirse aquí, por tratarse de una figura vestida, del tipo de la «Afrodita Louvre-Nápoles»²² o, por la presencia de paños, ciertos tipos de ninfas, o Venus Marina²³, ya aludidos por Muthmann²⁴. También aparece la pilastra en las

¹⁸ BLANCKENHAGEN, *Flavische Arkitektur und ihre Dekoration*, 1940. BERTOLDI, *Ricerche sulla decorazione architettonica del Foro Traiano*, 1962. LEON, *Die Bauornamentik des Trajansforums*, 1971. FLORIANI-SQUARCIAPINO, *Sculture del foro severiano di Deptis Magna*, 1973. ROSSIGNANI, *La decorazione architettonica romana in Parma*, 1975. GIULIANO (ed.), *Museo Nazionale Romano. Le sculture*, I, 2.1, 3, 1981-1982.

¹⁹ MUTHMANN, *Statuenstützen und ihre dekoratives Beiwerk an griechischen und römischen Bildwerken*, 1951, 15.

²⁰ LIPPOLD, *Vat. Kat.*, II-2, 400, nº 42.

²¹ PARIBENI, en GIULIANO (ed.), *o. c.*, I-3, 1982, 145 s., nº VI, 11.

²² REINACH, *Rep. Stat.*, I, 258, 3. MUTHMANN, *o. c.*, 131 n.4.

²³ BECATTI, *Ninfe e divinitá marine*, 1971 (= STUDI MISCELLANEI, 17), passim. Alude al tipo MUTHMANN, *o. c.*, 15 s.

²⁴ *O. c.*, 15 s. (estatuita Grimani).

amazonas Lansdowne-Berlín-Ny Carlsberg²⁵. Este tipo se adapta más al ritmo pierna estante, pierna en reposo de la estatua fragmentaria de Ampurias y se adapta poco a una representación de Artemis, generalmente con ritmo de movimiento simétrico y, habitualmente, calzada. En el caso de una figura masculina la posición de las piernas excluye la identificación con el llamado «Narkissos» pero sí con el Apolo Ny Carlsberg²⁶. Es posible que este fragmento corresponda a un original helenístico si bien el estado de conservación no permite especiales precisiones.

Nº 190. HERMERAKLES.

Hallada en la villa romana de «El Canto», La Palma del Condado (Huelva). Hermes representando a Herakles, envuelto en la piel del león de Nemea, a modo de embozo. Falta ya cabeza y parte del zócalo. «Mármol blanco vetado de rojo». Alt., 0,70 m. Colección particular.

Bibliografía.—SILLIERES, *Habis*, XII, 1981, 412.

Estas representaciones de *hermata* como protomos de divinidades empezaron a gozar gran fama y frecuente uso en el repertorio decorativo del último siglo de la República romana²⁷. Diversos tipos escultóricos fueron utilizados como fuente de inspiración. Este ejemplar andaluz se aparta del tipo mironiano seguido en un ejemplar de la colección Ludovisi²⁸ para entrar en el más frecuente de Herakles rebujado en la *leontés*, al modo de un ejemplar de la villa romana de «Los Torrejones» en Yecla (Murcia)²⁹. El tipo se documenta bien en Délos donde se establecen bien sus relaciones con la serie de *Mantelhermen*, masculinos o femeninos, y *Papossyllenoi*³⁰.

Nº 191. FIGURA FEMENINA.

Hallada en «Rancho El Cacique», Arcos de la Frontera, Cádiz. Figura femenina conservada entre el pecho y media cadera. Viste un chiton cuyos pliegues insinúan el modelado del cuerpo, y, sobre el mismo, un *himation*, dispuesto en amplio pliegue desde el brazo derecho hasta el izquierdo en cuyo antebrazo, perdido, se sostendría. Mármol blanco. Alt. 0,60 m. Colección particular.

²⁵ BALIL, *Homenaje al profesor Martín Almagro-Basch*, III, 1983, 287 ss.

²⁶ *Rep. Stat.*, II, 92, 4. MUTHMANN, *o. c.*, 132, n.º 22. *Ny Carlsberg Katalog*, 73.

No se ha tenido en cuenta el grupo de Telemaco y Sisifo II en Delfos (MUTHMANN, *o. c.*, 15, 207). Distinto el «efebo» de Constantinopla (MUTHMANN, *o. c.*, 15, 208) ni el torso de Apolo, en Cleveland (MUTHMANN, *o. c.*, 15.205.210) de do a la particular ornamentación de la pilastra.

²⁷ Alude a este tipo de piezas Cic., *Ad Att.*, I, 10,3. Aquí se da cuenta de un pedido de estatuas, entre ellas las de este tipo, destinadas a la decoración de palestras, gimnasios y más concretamente, un *atriolus* al cual se destinaban también dos puteales (cfr. BECATTI, *Arte e gusto negli scrittori latini* 1951, 91. 334).

²⁸ PARIBENI, *Museo Nazionale Romano. Sculture greche del Vº secolo*, 1953, n.30, s., n.º 35.

²⁹ BALIL, *Esculturas...* I, n.º 7.

³⁰ MARCADE, *o. c.*, 456. Cfr. el *Papossileno* de Aquileya adaptado como ornamento de fuente, SCRINARI, *Sculture romane di Aquileia*, 1972, n.º 280.

Bibliografía.—SANTERO, PERDIGONES, *Habis*, VI, 1975, 344.

Una escultura análoga, aunque con claro *apoptygma* bajo los senos, procede de Talavera de la Reina³¹ conociéndose otros ejemplares en España³². El tipo es una adaptación del tema de la «Safó» Albani, o Kore³³, ampliamente utilizado como estatua icónica, bien documentado en el s. II-III d. C.³⁴.

Nº 192. FIGURA FEMENINA AMANTADA.

Hallada en Calahorra, en 1956. Faltan la cabeza, el lado derecho del torso y parte de la mano y brazo izquierdos. Presenta varias roturas y desconchados en los paños, la pierna izquierda y la basa. Viste chiton, ceñido bajo los senos por un *kolpos*, y se cubre con un *himation*. Este debía, probablemente, dejar al descubierto el hombro y brazo derechos para, describiendo un arco, apoyar en el brazo izquierdo, sobre el girón del otro extremo que, pasando por detrás del cuerpo y cubriendo el hombro izquierdo, desciende a lo largo de aquel. Mármol blanco. Alt., 1,20 m. Colección particular.

Bibliografía.—CAÑADA, en *Miscelánea de Arqueología riojana*, 1973, 161. ELORZA, *Esculturas romanas en la Rioja*, 1975, 16 ss.

El tipo se relaciona con el de la «Melpomene Farnese» al modo en que aparece en una escultura de Altafulla³⁵ separándose de tipos como el representado en las esculturas nº 188 y sin relación tampoco con la «Venus Marina» y sus adaptaciones con chiton que cubre el torso³⁶.

Aparte el caso de la «Melpomene Farnese», generalmente representada como ninfa, y en algunas versiones, como Hera o Nike³⁷ es interesante la comparación con una estatua, hallada en Sezze Romano y conservada en el Museo de las Termas³⁸. Esta muestra el hombro descubierto, lado derecho, lo cual se documenta en algunas versiones pero no en todas³⁹.

³¹ BALIL, *Esculturas...*, nº 40. GARCIA-BELLIDO, *Esculturas...*, nº 242.

³² BALIL, *Esculturas...*, nº 140.

³³ Cfr. en este sentido la estatua de Cori en el Museo de las termas, PARIBENI (Em.), en *Museo Nazionale Romano*, I-2, 24 ss. nº 17. BIBER, *Ancient Copies...*, 122 ss.

³⁴ BIBER, *o. c.*, I. c., n. 19, fig. 548, confunde la bibliografía de esta pieza con el retrato de la *Virgo Vestalis Maxima*, *Museo Nazionale Romano*, I-1, nº 165, de indumentaria análoga pero relacionable con la «Hera Barberini».

³⁵ BALIL, *Esculturas...*, VI, nº 140.

³⁶ BALIL, *Zephyrus*, XI, 1960, 241 ss. BECATTI, *Ninfe e divinita marine* cit.

³⁷ Cfr. n. 37. Más próximo a la escultura nº 187 es la de Aquileya, SCRINARI, *o. c.*, 31, nº 87 o la de Portogruaro (BRUSIN, ZOVATTO, *Monumenti romani e cristiani di Giulia Concordia*, 1960, nº 54).

Las relaciones son coincidencias más que identidades en algunos tipos, p. e. «Afrodita de Mantua», «Musa de Mileto», pero ciertas, si bien con una traducción diferente, ésta más próxima a un prototipo del s. IV a. C., la nuestra a una versión tardo-helenística, en el caso de la escultura del «Braccio Nuovo», MUSTILLI, *Il Museo Musolini*, cit, 177, nº 61. No hay lugar para sostener la identificación de este tipo como «Afrodita» aun habida cuenta de la utilización de estos tipos como intercambiables, generalmente para Musas o, en algunos casos, quizás ninfas.

³⁸ LACHENAL, en *Museo Nazionale Romano*, I-1, nº 107 (quizás relacionable con este tipo el fragmento, *idem*, I-3, nº VI, 7). Cfr. las valoraciones de TRAVERSARI, *Aspetti formali della Scultura Neoclassica a Roma*, 1968, 36, en su intento de definir el colorismo flavio

Nº 193. AFRODITA

De Sagunto⁴⁰. Conocida con el nombre de «Venus de Madrid». Viste chiton de mangas abotonadas. Este se ciñe al cuerpo mediante un *kolpos*, bajo los senos, una cinta sujeta equel en las caderas y otra, en los brazos se cruza en la espalda⁴¹. El *himation* envuelve las piernas, cruzándose sus extremos sobre el muslo izquierdo. La pierna izquierda descansa apoyada en una piedra⁴². La posición de los brazos indica sostenía un objeto grande que, por otras representaciones puede identificarse con un escudo. El plinto, sencillo, muestra una escocia entre dos molduras. Han sido restauradas la pierna derecha y la zona del plinto en la cual se apoya, borde inferior de los paños en el dorso y pequeñas roturas y desconchados en los mismos. Faltan la cabeza y brazos. Mármol blanco, de grano fino, quizás lunense. Alt. 1,84 m. Museo del Prado, nº 44-E.

Bibliografía.—HUBNER, *Die antiken Bildwerke in Madrid*, 1860, nº 23. BARRON, *Museo Nacional de Escultura*, 1908, nº 44. EA 1533. RICARD, *Marbres antiques du Musée au Prado á Madrid*, 1923, nº 18. BLANCO, *Museo del Prado. Catálogo de la Escultura*, 1956, nº 44-E. BLANCO, LORENTE, *Catálogo de la Escultura*, 1969, 34 ss.

El origen del tipo ha sido aducido como claro ejemplo de actuación de los copistas añadiendo paños a modelos que carecían de ellos⁴³. El prototipo es el de la «Venus de Capua»⁴⁴ y se ha actuado de modo semejante al seguido en la «Victoria de Brescia»⁴⁵, con la diferencia que en el primer caso Afrodita se contempla en un escudo, a modo de espejo, y, en el segundo la Victoria se

contrastante con esta estatua. Igual diferencia se advierte en el caso de la «Livia» del relieve de Ravenna HAFNER, *Rom. Mitt.*, LXII, 1955, 160 ss. TRAVERSARI, *o. c.*, 25 s. Obsérvese en esta el *apopygma*, como en *Sezze Romano* y el reducido *umbo* del manto dispuesto oblicuamente. En este sentido se advierten las principales diferencias con respecto al tipo VI de Hekler (*Münchener Archäologische Studien dem andenken Adolf Furtwangler gewidmet*, 1909, 225).

Con respecto a *Esculturas...*, nº 140 hay que observar que la *cornucopia* aparece ya en la perdida estatua que fue de la colección Caffarelli (*Codex Escurialensis*, fol. 37 v.) si bien ha sido considerada, generalmente, adición del dibujante (cfr. SEBASTIAN, *Boletín del Centro de Investigaciones históricas y estéticas* (Caracas), nº 7, 46.51 s.). Igualmente en la escultura Ny-Carlsberg, nº 531.

³⁹ El hombro derecho aparece cubierto en las estatuas del grupo VI de Hekler. Este elemento establece una cierta diferencia en la mayor o menor vinculación con respecto al tipo de la «Melpomene Farnese».

⁴⁰ Véase BALIL, *Esculturas...* nº 40 para las referencias que justifican la procedencia y probable época de su descubrimiento.

⁴¹ Para el detalle del cinturón en torno a las caderas, cfr. GUERRINI, *Anuario Atene*, XXXVII-XXXVIII, 1959-1960, 43 ss. Añádase GARCIA-BELLIDO, *Esculturas...*, nº 184 («Afrodita Tiepolo?»).

⁴² En otras versiones un resalte del terreno.

⁴³ BIEBER, *Ancient Copies*, 43 ss.

⁴⁴ HELBIG, *Führer*, IV, 1972⁴, 3338 (Zanker). HOLSCHER, *Antike Plastik*, X, 1972 ss (copias Nápoles y Villa Albani).

⁴⁵ BIEBER, *o. c.*, 45. HOLSCHER, *o. c.*, 67 ss. El chiton no presenta mangas abotonadas en este caso. La adaptación como Victoria tiene lugar en época flavia.

prepara a escribir, o escribe, en el mismo⁴⁶. En ocasiones, generalmente como estatua icónica, el tipo aparece asociado a Ares⁴⁷.

La Afrodita de Palermo⁴⁸ plantea la existencia de una serie de relaciones con un tipo escultórico muy relacionado con la producción rodía⁴⁹.

Nº 194. ATENEA.

Hallada en Almuñecar (Granada), en 1954. La estatua se conserva desde la cadera derecha hasta los pies. Viste chiton cubierto por un *himation*. Pierna derecha flexionada. En el lado izquierdo apoya un escudo sobre una roca en una cavidad de la cual aparece una lechuza. Centra el escudo, a modo de umbo, un *gorgoneion*. Escudo agallanado, bordeado por un tema vegetal de tres series de hojas. Mármol blanco. Altura 1 m.

Bibliografía.—MOLINA, en *Almuñecar. Arqueología e historia*, 1983, p. 192, lám. II, 1-2.

El tipo recuerda el de la Atenea Rospigliosi si bien la parte conservada no sea la más característica⁵⁰. A favor de esta atribución se halla el ritmo, singularmente en la pierna derecha, la disposición del *himation* y la aparición junto a la misma de una lechuza, al igual que en la copia de los Uffizi⁵¹ o la homónima de palazzo Rospigliosi en Roma⁵². Sin embargo el tipo Rospigliosi no es compatible con la presencia del escudo y, en este sentido, el ritmo lleva, dentro de la serie de Ateneas con chiton e *himation*, a excluir la Atenea Hope, Ince, Blundell Hall⁵³. También son excluibles otros tipos⁵⁴ pero podría relacionarse con una estatua del museo Pio Clementino⁵⁵.

⁴⁶ La figura aparece, en relieve, en la Columna Trajana dividiendo la narración de las dos campañas dácicas.

⁴⁷ Sobre los grupos «Afrodita-Ares» cfr. KLEINER, *Latomus*, XL, 1981, 512 ss.

⁴⁸ BIEBER, *o. c.*, 45, fig. 110.

⁴⁹ Cfr. LACHENAL, en *Museo Nazionale Romano*, cit., I-2, 287 ss. Para las relaciones con el tipo de la «Afrodita Tiepolo», o «Artemis Hekate», GUALANDI RA, 1969, 233 ss.

La tradición escultórica del s. IV a. C. no era ajena al conocimiento semejantes, independientemente de sus relaciones con la Urania fidiaca. Tal es el caso de la «Afrodita Valentini» o de unas figuras femeninas que se han relacionado con Timoteos (SCHLORB, *Timotheos*, 1965, 37 ss. 65 s.)

⁵⁰ Sobre el tipo MUSTILLI, *Museo Mussolini*, 92, nº 15. SCHLORB, *o. c.*, 60 ss.

⁵¹ MANSUELLI, *Galleria degli Uffizi. Le sculture*, I, 56 s., nº 33.

⁵² EA 111 (remite a MATZ, DUHN, *o. c.*, nº 621). Sobre el tritón como poyo en la copia del «Braccio Nuovo» del Museo dei Conservatori (MUSTILLI, *o. c.*, l. c.) vease ANTI, *Mont. Ant.*, XXVI, 1920, 276 ss., quien sostiene la identificación con la Atenea Aithyia de Megara.

⁵³ Atenea Hope-Albani-Farnese, HELBIG, *Führer*, IV, nº 3.243. EA 1113.1114. ASHMOLE, *Catalogue of Ancient Marbles Ince Blundell Hall*, 6, nº 8. AMELUNG, *Vat. Kat.*, I, 635, nº 496. HELBIG, *Führer*... I, nº 336. LIPPOLD, *Griechische Plastik*, 184, n. 4. Copia de Villa Adriana, HELBIG, *Führer*..., nº 3.202. Otras referencias, cabezas en colecciones romanas, en HELBIG, *o. c.*, nº 1.761.

No es indicativo el atributo de la lechuza, sin referencias en MUTHMANN, *o. c.*, en cuanto a propio de un determinado tipo escultórico.

⁵⁴ El estado fragmentario de esta escultura impide valorar la posible interpretación como adaptaciones del tipo Velletri-Giustiniani atendiendo a los tipos con *himation* (BIEBER, *Copies*..., 122 s.). De igual modo la colocación del brazo izquierdo, sujetando el escudo, impide tener en cuenta el tipo de la Atenea de Arezzo (RIZZO, *Prassitele*, 93 s.), tipos con *peplo*.

⁵⁵ CLARAC, *o. c.*, lám. CDLXIII, nº 864 (= *Rep. Stat.*, I, 232, 2). AMELUNG, *Vat. Kat.*, II,

Un elemento de interés es la representación agallonada del escudo. Esto es un tanto excepcional en las copias que, si bien muchas veces se trata de restauraciones modernas, muestran escudos lisos, a excepción de la decoración del umbo. Agallonados son los *clypaea* de Tarragona⁵⁶, Mérida⁵⁷ y los hadrianeos del Foro de Augusto, en Roma⁵⁸.

Los gallones son más parecidos a los que aparecen en los clipeos emeritenses cuyo borde está decorado con ramajes⁵⁸ mientras en Roma aparece un sogueado. Desgraciadamente la estatua sexitana ha llegado hasta nosotros demasiado deteriorada para que estas semejanzas del escudo puedan ser aducidas como dato para la cronología de la copia.

Nº 195. TOGADO CON BULLA.

Hallado en Almuñécar. Falta la cabeza, labrada aparte, así como los brazos, la basa y los pies, rotos a la altura de los tobillos.

Bibliografía.—MOLINA, *o. c.*, 294. 299, lám. II, 2.

La toga se caracteriza por sus amplios *sinus* y el *nodus*, exento y bajo. Muestra por ello las características descritas por Quintiliano acerca del modo adecuado de vestir la toga en actuaciones forenses⁶⁰.

El togado con *bulla* constituye, en cierto modo, la alusión a un acontecimiento de especial importancia y que, en principio, permite situar el acontecimiento entre los catorce y dieciséis años, aunque existan precedentes en uno u otro sentido⁶¹.

Quizás los togados con *bulla* mejor conocidos correspondan a miembros de la familia imperial en época julio-claudia. Esto plantea la duda sobre hasta qué punto estas estatuas pueden ser consideradas, a falta de apoyos iconográficos y epigráficos, como estatuas de particulares aunque, excepcionalmente, se recuerden casos de ciudadanos que ejercieron magistraturas municipales a temprana edad⁶².

El tipo de togas puede recordar los modelos utilizados en época flavia⁶³ pero hay que tener en cuenta que éstos se establecen en época claudia⁶⁴. Uno

8, nº 35. Ignoro si es la misma pieza de *Mon. Inst.*, suppl., XXVI 1891, lám. 2 (= *Rep. Stat.*, II, 275, lo), dada como procedente de Civitá Lavinia. En esta última el himation aparece algo más bajo, el chiton lleva un *kolpos* y el escudo parece apoyarse sobre una esfinge.

⁵⁶ GARCÍA-BELLIDO, *Esculturas...*, nº 416.

⁵⁷ *Idem*, nº 417. SQUARCIAPINO, *Homenaje a Sáez de Buruaga*, 1982, 39 s. En Mérida se documenta la presencia del *gorgoneion*.

⁵⁸ VERMEULE, *Greek Sculpture and Roman Taste*, 1977, 21 s., n. 17. SQUARCIAPINO, *o. c.* 19. Ambos autores atribuyen el conjunto a época julio-claudia aceptando la cronología de las cariátides propuesta por SCHMIDT, *Antike Plastik*, XIII, 1973.

⁵⁹ A. Igual en Mérida. Este detalle no se conserva en los relieves de Tarragona.

⁶⁰ XI, 3, 137 s.

⁶¹ Tal es el caso del escándalo que se produjo al asumir Nerón, por disposición de Claudio, la *toga virilis* sin haber cumplido los catorce años (TAC. *Ann.*, XII, 26, l. DIO, LX, 33, 2, *PIR*², III, nº 129).

⁶² Para la legislación pertinente D'ORS, *EJER*, 315 s.

⁶³ GOTHERT, *RM*, LIV, 1939, 206 ss.

⁶⁴ *IDEM*, *o. c.*, 176 ss.

de los ejemplos más evidentes es el Nerón con *bullae*, por ello no después del 51 d. C., de la basílica de Velleia, Parma⁶⁵. Parece anterior el príncipe julio-claudio de Otricoli⁶⁶.

No es forzoso que esta estatua corresponda a un retrato imperial⁶⁷.

Nº 196. ESTELA FUNERARIA

Hallada, reutilizada, en 1902, en el umbral del baptisterio de la iglesia parroquial de Atios, Porriño, Pontevedra. Granito. Alt. 0,95 m.

Cartela con inscripción. Sobre la misma, figura humana, cortada a ras de la cabeza, se advierte la mandíbula inferior. El personaje aparece sujetando dos vasijas, de cuerpo esferoidal, cuello corto, doble asa y base en pico. En los laterales y al pie, sogueado. Otro sogueado, curvilíneo, aparece a ambos lados de la figura. Ha sido interpretado como representaciones de *cornucopiae* pero puede tratarse de alas. Museo de Pontevedra.

Bibliografía.—SAMPEIRO, *Mondariz, Vigo, Santiago. Guía del turista*, 1912, 61 (*non vidi*). *Inscripciones romanas de Galicia*, III, 1955, 81, nº 50. TABOADA, *Escultura celta-romana*, 1965, 39. ACUÑA, FARIÑA, *Gran Enciclopedia Gallega*, X, 1981, 131 ss. *idem*, X, 255.

La representación, perdida en parte, de la cabeza es análoga a la de algunas estelas funerarias de Vigo⁶⁸ o algunas de la comarca de A Estrada, conservadas en el Museo de Pontevedra⁶⁹. Esta representación y la indumentaria son comunes a una amplia serie de relieves galaicos de época romana y, en cierto modo a figuras de bulto, estantea o sedentes. Igualmente la representación, filiforme, de los brazos que contrasta con la de las manos y la preocupación en diferenciar los dedos de ambas. Las manos aparecen de frente⁷⁰ y brazos, pies y piernas de perfil.

La representación de las vasijas es puramente intencional. La existencia en ambas de dos asas lleva a pensar en un cierto peso. No cabe sin embargo establecer si existió una intención de representar la figura *llevando* ambas vasijas o, por el contrario quiso hacerse una representación estática o primó la idea de «potencia» sobre el «acto». La representación de manos y la diferenciación de los dedos en ambas no es, por si misma indicio a favor o en contra de una interpretación u otra.

No me atreví a pronunciarme sobre los sogueados laterales puesto que no hay razones suficientes para intentar completarlos como alas ni *cornucopiae* o ver en ellos una representación ambiental como en una estela de Cidadela⁷⁰.

⁶⁵ Nerón niño, cfr. SALETTI, *Il ciclo statuario della basilica di Velleia*, 1968, 49 ss. 123.

⁶⁶ LIPPOLD, *Vat. Kat.*, III, 2, 352 s., nº 93. GOTHERT, *o. c.*, 193 s. HELBIG, *Führer*..., cit., I, nº 556. Frente otras identificaciones cobra mayor verosimilitud la atribución a Claudio niño ya propuesta por BALTZ, *Mon. Piot*, LIII, 1963, 96 ss. SALETTI, *o. c.*, 127. La cabeza que ostenta la estatua de los Museos Vaticanos es antigua pero no pertinente.

⁶⁷ A favor de la posible existencia de un ciclo iconográfico julio-claudio en Sexi puede aducirse, aparte la cronología de esta estatua, la posible atribución de la estatua femenina con manto, BALIL, *Esculturas*... nº 15.

⁶⁸ BALIL, *Esculturas*, III, nº 43.

⁶⁹ IRC, III, nº 42 s.

⁷⁰ Cfr. PETR., LXXI. BIANCHI-BANDINELLI, *Sculture municipali dell'area sabellica*, 1966, 11 ss. 58 ss. El modo de representar es el mismo si bien el prósito es distinto.

La figura con vasijas parece prestarse a una interpretación inscrita en el ámbito del *thiasos* dionisiaco, a semejanza de una estela de Vigo⁷¹. Una oferente con vasija, más distante de las formas de expresión indígenas, aparece en una basa de Vila Fría (Filgueira), hoy en el Museo de Quimaraes⁷².

Nº 197. FIGURA FEMENINA CON MANTO.

Hallada en Villaralbo (Zamora), en el asentamiento de una villa romana Labra sumaria, dorso pulido pero no labrado. Faltan la cabeza, mano derecha, brazo izquierdo, cabeza y piernas a partir de la rodilla. Mármol blanco, sacarino y de grano grueso. Altura 0,15 m. Colección particular (Salamanca).

Bibliografía.—Inédita.

La escultura es una imagen especular de un tipo bien conocido, análogo a la «Melpomene Farnese»⁷³ pero aún dentro de sus conocidas variantes⁷⁴ hay que tener en cuenta en este caso de otra, aún prescindiendo de la banal adición de un collar.

En el lado izquierdo de la misma, bajo el pecho aparece una mano sujetando un objeto que, probablemente, puede identificarse con un *kalathos*, o cesto. Por otra parte el extremo del manto aparece ondeando al viento, de modo más propio de una Aura, si bien este sea el único elemento, no excluyente, de identificación en este sentido. Podría pensarse en una representación de Tyché-Fortuna, frecuente adaptación de este tipo, pero las representaciones, en bronce, de este tipo, relativamente frecuentes en la zona del cuadrante N.-W., en sentido lato, de la Península Ibérica no muestran esta disposición. Un tema metroaco parece claramente excluible al igual que una hipotética interpretación kurotrófica. Frutos o racimos entran en lo posible. Cabría por ello establecer la relación en la iconografía de las estaciones. Nos hallaríamos ante el grupo de representaciones, generalmente *Ver*, con frutos en el halda⁷⁵ y que cabe identificar también con *Abundantia*⁷⁶.

Dado su tamaño esta figura no puede ser interpretada, al contrario de otros hallazgos de pequeñas esculturas efectuados en *villae*, como una escultura ornamental sino que, al igual que otras representaciones circunscribibles al ciclo estacional del calendario⁷⁷ puede entrar también en conceptos como los de *Abundantia* o *Uberritas* perfectamente adscribibles al culto doméstico en su aspecto agrario.

⁷¹ BALIL, *Esculturas*, III, nº 43.

⁷² CARDOZO, *Catálogo do Museu Martins Sarmiento*, I, 1935. TABOADA, *o. c.*, 30.

⁷³ BALIL, *Esculturas...*, nº 140. 184.

⁷⁴ Cfr. nº 184.

⁷⁵ HANFFMANN, *The Season Sarcophagus at Dumbarton Oaks*, 1951, 211. 252, II, 139 s.

⁷⁶ REINACH, *Rep. Stat.*, II, 253, 1. El tipo no coincide con la iconografía de *Abundantia* (Cfr. ahora, *Lexikon Iconographicum Mythologiae Classicae*, I, s. v. (FONTAN) que, pública o privada, muestra como atributos *cornucopia*, generalmente en la izquierda, y pátera, o espigas, generalmente a la derecha.

⁷⁷ HANFFMANN, *o. c.*, *passim*.

Nº 198. PEPLOPHOROS.

Hallada en Cartagena en fecha y circunstancias que desconozco. Falta la cabeza y los brazos. Concebida para una visión frontal, su grosor es de 0,12 m. Brazos y cabeza debieron labrarse aparte y, probablemente, en otro material. Altura, 0,55 m. Museo Arqueológico Municipal, Cartagena.

Bibliografía.—BELDA, *La romanización de la provincia de Murcia*, 19, lám.

La figura se apoya sobre la pierna derecha, ligeramente flexionada. El pepló descende en una serie de pliegues, menos marcados, sobre la pierna derecha.

El *apoptygma* forma una serie de pliegues siendo más largo en el lado izquierdo que el derecho. El brazo derecho debía descender a lo largo del cuerpo mientras el izquierdo se proyectaba hacia adelante.

Este ejemplar se diferencia del tipo relacionado con las *korai* del Erecteion y el tipo generalmente identificado como Hera de Alkamenes, «Demeter Capitolina»⁷⁸, las versiones adrianeas de las «cariátides» del Erechteion⁷⁹ o las «bailarinas» de Herculano⁸⁰. Tampoco es imposible una relación con las *peplophoroi* de Paestum o de Siracusa⁸¹.

El uso de algunas de estas *peplophoroi* de pequeñas dimensiones como «cariátides» se advierte en ejemplares análogos cual el de Nemi en el Museo Nazionale Romano⁸², las del Museo Barracco, de mármol rojo⁸³, o el hermes doble, como Artemis, del anterior⁸⁴.

Nº 199. DIONYSOS.

Hallado en «L'Ereta dels Moros» de Aldaia (Valencia), aunque generalmente se indica la vecina Torrent, «Torrente», emplazamiento de una villa romana. Rota en varios pedazos, los hallazgos se remontan a 1884, los primeros, completándose con otros en 1924. Dionysos estante, cum nebris, pies calzados, cabeza coronada. Brazo izquierdo, levantado, empuñando el tirso, perdido, en la mano derecha copa cuyo contenido parece derramarse sobre la pantera. Mármol blanco. Alt. 1,09 m. Museo Arqueológico Nacional, Madrid.

Bibliografía.—LIPPOLD, *EA*, 1928, col., 517. ALVAREZ-OSSORIO, *Adquisiciones del Museo Arqueológico Nacional 1930-1931*, 1932 (fasc. VII). GARCIA-BELLIDO, *Esculturas...*, nº 82. BRU, *Les terres valencianes durant l'època romana*, 1963, 175 s.

⁷⁸ LAUTER, *Antike Plastik*, XVI, 1976. SCHUHARDT, *126 Berliner Wincklemanns programm*, 1977, 24 ss. Museo Nazionale Romano, I, 1, cit. 35 s.

⁷⁹ SCHMIDT, *Antike Plastik*, XIII, 1973. Para los relieves de Mérida, SQUARCIAPINO, *o. c.*, I, c.

⁸⁰ FORTI, *Le danzatrici di Ercolano*, 1959.

⁸¹ SESTIERI, *Archeologia Classica*, V, 1953, 23 ss.

⁸² Museo Nazionale Romano, I, -1, cit. nº 36-38.

⁸³ LA ROCCA, *Il nuovo Museo Barracco*, 1983.

⁸⁴ Museo Nazionale Romano, I-1, cit., nº 38.40. Este tipo de hermes no se documenta en Delos, MARCADE, *o. c.*, passim.

Esta réplica, de tamaño menor que el natural, muestra abundancia de poyos y punteles. El tipo alcanzó en época imperial una gran difusión⁸⁵ y se ha querido ver en él la adaptación de un prototipo del s. IV a. C.

Furtwängler quiso ver este prototipo en la copia romana conocida con el nombre de «Dionysos de Madrid» atribuyéndolo a la última producción de Praxíteles⁸⁶. Esta atribución fue compartida por Rizzo⁸⁷, Schefold⁸⁸ y Lippold⁸⁹. Klein lo atribuyó, en un primer tiempo, a un hijo de Praxíteles⁹⁰ y, más tarde, al círculo de Timoteos⁹¹ por este autor se inclinaba también Loschcke⁹².

En realidad se reconoce mejor el grupo en una escultura, hallada en Tivoli, del Museo del Prado⁹³ o en el de Acquatraversa, quizás procedente del sacelo de Liber Pater, conservada en el Museo de las Termas⁹⁴.

Lippold, al estudiar el ejemplar de Aldaia, señaló el carácter romano del grupo⁹⁵. El tipo de Dionysos con nebris se reproduce en un grupo de Minturno⁹⁶ de labra descuidada y pobre estilo comparable en este sentido al del Museo de las Termas. Por el acartonamiento de la nebris y lo sumario de la anatomía y el modelado podría añadirse a estas piezas un torso de Tarragona⁹⁷. La tesis de Lippold ha sido desarrollada recientemente por Pochmarski⁹⁸ quién, tras un minucioso estudio de cinco réplicas, establece que no se trata de un tipo de Dionysos del s. IV a. C. sino de un tipo de esta época utilizado en época imperial para representar diferentes divinidades, p. e. Apolo, mediante el añadido de los atributos correspondientes.

En el ejemplar de Aldaia, no merecedor de la fama que se le ha querido otorgar, reconocía Lippold formas femeninas que atribuía al s. V a. C.⁹⁹

Nº 200. FRAGMENTO DE TOGADO.

Hallado en Barcelona en enero de 1966. Reutilizado como material de construcción en la torre nº 26 de la muralla romana. Fragmento de togado, pierna derecha flexionada. Labrada, con gran interés en el modelado de los paños que destacan, singularmente en el lado izquierdo, tanto por su masa

⁸⁵ Lista de réplicas en RICARD, *Manuel...*, IV, 1, 1954, 312 ss.

⁸⁶ MEISTERWERKE... 571. Con mayor detalle en *JHS*, XXI, 1901, 215 (relacionandolo con la cabeza Chatsworth).

⁸⁷ *Praxiteles...*, cit., 76 s. 117.

⁸⁸ *OeJh*, XXXIX, 1952, 93.

⁸⁹ *Vat. Kat.*, III, 264.

⁹⁰ *Praxiteles*, 1898, 407. Al círculo praxitélico lo atribuiría AMELUNG *Vat. Kat.*, II, 428 ss.

⁹¹ *OeJh*, XIV, 1911, 110.

⁹² *JDAI*, XIX, 1904, 24, n.2.

⁹³ BLANCO, o. c., E-105.

⁹⁴ *Museo Nazionale Romano*, cit., I-2, 292 s. nº 13.

⁹⁵ *AA*, 1928, col. 517.

⁹⁶ ADRIANI, *Not. Sc.*, 1938, 167 s.

⁹⁷ *Vide infra*.

⁹⁸ *Das Bild des Dionysos in der Rundplastik der Klassischen Zeit Griechenlands*, 1974, 101.

⁹⁹ *Plastik...* cit., 264, n. 3. Cita a este propósito el ejemplar de «Palazzo Vecchio», Florencia, *EA* 343.

como en el juego de luces y sombras. Piedra arenisca local, Montjuic. Altura 0,45 m. Barcelona, Museo de Historia de la Ciudad.

Bibliografía.—Inédita.

Por las características de labra pudiera apuntarse una atribución al s. I d. C.

Nº 201. SATURNO.

Hallada en las excavaciones de la villa romana de «Los Quintanares», Rioseco, Soria. El dios aparece apoyado en una pilastrilla, semioculta por el manto, sobre la cual descansa el brazo izquierdo. El peso descansa sobre la pierna derecha, mientras la izquierda, en reposo, aparece doblada. Los pies, descalzos están, en parte, ocultos por el *himation*. Este cubre la cabeza, sus pliegues, tras enrollarse en el antebrazo izquierdo, descienden a ambos lados de la pilastrilla. Las diferencias de ejecución entre cabeza y paños son manifiesta. En aquella el uso del trepano, discreto, se advierte en cabello y barba intentando dar la ilusión de volumen y plasticidad en los rizos. El modelado del cuerpo muestra un cierto interés en el detalle del cuerpo, como la distinción de los músculos en el brazo derecho frente a lo un tanto abocetado de torax y abdomen. Menos dominio se advierte en la labra de los paños. El dorso aparece esbozado, propio de una estatua concebida para ser vista frontalmente. Mármol blanco. Alt. 0,43 m. Museo Arqueológico, Soria.

Bibliografía.—ORTEGO, en *Segovia y la arqueología romana. Segovia 1974*, 1977, 291, *NAH*, *Arqueología*, IV, 1976, 362.366. BALIL, en *Symposium de Arqueología soriana. Diciembre 1982*, 1984, 321 ss. (resumido aquí).

La identificación como Saturno, dada la postura característica, es segura. Probablemente en la mano izquierda sostenía uno de sus atributos, la *harpe*.

La iconografía romana de Saturno es subsidiaria de la griega de Cronos. Esta, bastante tardía, busca singularmente el destacar la semejanza-parentesco con Zeus. El tipo descrito por Macrobio¹⁰⁰ se transmite ya durante todo el Imperio. Dejando aparte las posibles confusiones con torsos que pudieron pertenecer a estatuas sedentes pues la estatua estante, pintura aparte, es poco frecuente¹⁰¹. El perfil en «S» indica un prototipo helenístico, quizás elaborado para el consumo romano, que podría situarse hacia el 130/20 y 190/80 a. C.

Las connotaciones de Saturno con el ciclo de la naturaleza, *saeculum frugiferum* etc., explica, de una parte, su hallazgo en este contexto arqueológico y, de otra se sitúa en el ámbito de la escultura ornamental de temario «culto» propio de las villas romanas del valle del Duero.

¹⁰⁰ *Sat.*, I, 7, 24. III, 6, 17.

¹⁰¹ MATZ-DUHN, nº 48.

Nº 202. POLYMNIA.

Hallada en Cartagena, probablemente en iguales fechas y circunstancias que la escultura nº 198. Falta el pie izquierdo, los brazos, cabeza y parte del pecho. Se apoya sobre un roquedo en el cual aparece, muy sumariamente, un lagarto. Mármol amarillento. Alt. 0,60 m., fondo 0,30 m. Anchura 0,135 m. Museo Arqueológico Municipal, Cartagena.

Bibliografía.—BELDA, o. c., lám. (junto con la escultura nº 198). Sin referencias en el texto.

La relación con la citada escultura de Musa se establece por las características de labra, tipo de material y el uso de añadir piezas, labradas aparte y sujetas mediante pernos. Dado lo característico de estos tipos en la iconografía de las musas¹⁰² podría pensarse en un conjunto ornamental¹⁰³.

Aunque el tipo ha sido utilizado, ocasionalmente, en sarcófagos como representación de Melpomene¹⁰⁴ el tipo es fundamentalmente el de Polimnia bien documentado en estatuas¹⁰⁵ y relieves¹⁰⁶, apoyada en una roca, una pilastra o, como en este caso, un tronco¹⁰⁷. Es, probablemente, el tipo de Musa que experimenta mayor número de variaciones, singularmente en su adaptación frontal, al utilizarse ampliamente en sarcófagos¹⁰⁸.

Si se compara esta estatuita de Cartagena con la copia del «Braccio Nuovo» en el Palazzo dei Conservatori¹⁰⁸ puede advertirse la simplificación que implicaba una versión ornamental pero también como ya el prototipo debía ser una figura aplastada y de hombros estrechos como observara Mustilli. El tipo se documenta ya en la basa de Arquelao de Cirene¹⁰⁹.

Nº 203. FRAGMENTO DE ESTATUA IMPERIAL.

Hallado en 1884 en la «capilla del Salvador de la Catedral de Huesca. Brazo derecho, levantado y sujetando un cetro o asta. Bronce. Long. ?? m. Museo Arqueológico, Huesca.

Bibliografía.—DEL ARCO, *Catálogo Monumental de España. Provincia de Huesca*, 1942. BALAGUER, *Argensola*, XXIII, 1955, 263 ss. DONOSO, *Museo Provincial de Huesca*, 1968. UTRILLA, *Els pobles pre-romans del Pirineu. 2on Coloqui Internacional d'Arqueologia del Puigcerdá. Puigcerdá 1976, 1978*, 294. *Carta Arqueológica de España. Huesca*, 1984, 108.110.

El tamaño de la pieza y la disposición del brazo induce a considerarla

¹⁰² Vide infra.

¹⁰³ Las Musas como adorno de jardines en Cic., *Ad fam.*, VII, 23, 1.

¹⁰⁴ PANELLA, *Iconografia delle muse nei sarcofagi romani*, 1968, 29 s.

¹⁰⁵ PICKWART, *Das Relief des Archelaos von Kyrene*, 1965, 185 ss. MUSTILLI, *Bull. Comm.*, LVI, 1928, 170 ss.

¹⁰⁶ PANELLA, o. c., 19 ss. PINCKWART, o. c., 185 ss. *AP*, IV, 1965, 55 ss.

¹⁰⁷ PANELLA, o. c., 18 s. El lagarto sobre la roca en esta escultura de Cartagena.

¹⁰⁸ PANELLA, o. c., 19. MUSTILLI, *Museo Mussolini*, 78 s.

¹⁰⁹ PINCKWART, *AP*, IV, 1965, 1. c.

una estatua imperial, del tipo que Niemeyer ha denominado de «Hulfmantel».

Con la excepción del Tiberio de Herculano, Nápoles, Museo Nacional, procedente de Herculano, donde el emperador aparece específicamente como Zeus¹¹¹ pueden tenerse en consideración tres estatuas de Tiberio, la de Ny Carlsberg, la de Tripoli, en el museo local, y la de Utica en el Rijksmuseum de Leyden¹¹².

El tipo es muy distinto ya del origen de la retratística oficial de inspiración augustea, vinculada a la iconografía aúlica del soberano helenístico. Sin embargo, al igual que la conocida valoración del retrato augusteo de Primaporta el tipo escultórico es aun un tipo policlético, cubierto en parte por el *paludamentum*, dispuesto en torno a las caderas. El parentesco entre las estatuas citadas es evidente y hay que anotar la habitual valoración del retrato de Tipoli como póstumo y fechable hacia el 45 d. C.¹¹³ La disposición de los brazos cambia ya en retratos fechables hacia los años 50-60 d. C.¹¹⁴.

Nº 201. ESFINGE

Mérida. Hallada en el «Paseo del Arrabal». Mármol. Alt. 0,97 m. Faltan los extremos de las alas, labradas aparte, la cabeza y las patas. Museo Arqueológico, Mérida.

Bibliografía.—MACIAS, *Mérida Monumental y Artística*, 1913, 87, fig. 21. LANTIER, nº 78, lám. XXIX, 67.

Quizás parte de un monumento funerario. El tipo, al igual que el siguiente, refleja algunas de las características del tipo de esfinge fidiaco¹¹⁵ o en el sacófago «licio» de Sidón¹¹⁶. Hacia el 400 a. C. se generaliza en Chipre y, bajo los Ptolomeos, en la escultura helenística de Alejandría¹¹⁷. En algunos aspectos no es superponible y se aproxima la esfinge de Badalona¹¹⁸, o a la siguiente. La atribución a un monumento funerario halla apoyo en otras piezas del Occidente romano¹¹⁹.

¹¹⁰ LIEMEYER, *o. c.*, 101 s.

¹¹¹ Muy semejante a Augusto. NIEMEYER, *o. c.*, lám. XXVII, 104, nº 82.

¹¹² NIEMEYER, *o. c.*, 102, nº 74. Ejemplar de Salonica, *idem*, nº 76, lám. XXIV, nº 3. Tripoli, 103, lám. XXV. Leyden, 102, nº 75, lám. XXIV, 2.

¹¹³ Aunque en imagen simétrica se advierte la misma disposición en el «príncipe helenístico» del Museo de las Termas, *Museo delle Terme...*, cit. I-1, nº 124.

¹¹⁴ NIEMEYER, *o. c.*, 102 ss.

¹¹⁵ Esfinge del trono del Zeus de Olimpia, BECATTI, *Problemi fidiaci*, ss.

¹¹⁶ LIPPOLD, *Plastik...*, 210. LULLIES-HIRMER, *Gr. Pl.*

¹¹⁷ ADRIANI, *Rep.*, Serie C-1, nº 98.

¹¹⁸ BALIL, *Esculturas...*, nº 94.

¹¹⁹ SCRINARI, *Sculture romane di Aquileia*, 1972, nº 294.

Nº 202. FRAGMENTO DE TRONO DECORADO CON UNA ESFINJE

Mérida. Hallado en las excavaciones del teatro. Mármol blanco. Alt., 0,80 m. Faltan la cabeza y las alas, quizás labradas en otro sillar. Huellas de una grapa de sujeción en el lado izquierdo. Museo Arqueológico, Mérida.

Bibliografía.—LANTIER, Nº 82, lám. XXX, 71.

El tipo de esfinge es análogo al anterior. El fragmento parece pertenecer a un trono o asiento reservado para las personalidades. Otros fragmentos hallados son garras de grifo¹²⁰ y un fragmento de relieve que, probablemente, corresponde a los cuartos inferiores de este animal mítico representado en posición sedente¹²¹.

Nº 203. RELOJ DE SOL

Hallado en el solar de una villa romana en la localidad de «Els Palaus» (Guimerá, Lérida). Sillar rectangular de 0,34 m. de altura. Cuadrante subdividido mediante once radios. Huella de la inserción del *gnomon*.

Bibliografía.—DUCH, *Ilerda*, XXXVII, 1976, 220 s. fig. 1.5.

Nº 204. RELOJ DE SOL

Hallado en el solar de una villa romana en «Can Feliú» (Rubí, Barcelona) Análogo al anterior. Alt. 0,64 m. Museo Municipal de Rubí.

Bibliografía.—*idem*, 226. fig. 7.

El tipo de reloj de sol hemisférico es uno de los más simples utilizados en el mundo antiguo. Añádase a esta simplicidad el hecho de faltar en el primer ejemplar las líneas equinocciales y contener únicamente las horarias. Ambos pueden ser comparados con ejemplares de Délos¹²².

Nº 205. RELOJ DE SOL

Hallado en la villa romana de «Florejacs» en Guissona (Lérida), la antigua Gesso. Mármol blanco. Once líneas horarias. Museo Municipal. Guissona. Lérida.

Bibliografía.—LARA, *Lérida romana*, 1972, 92. DUCH, *o. c.*, 276, fig. 9.

¹²⁰ LANTIER, nº 81, lám. XXX, 70.

¹²¹ *idem*, nº 83, lám. XXXI, 72. Cfr. el ejemplar en bronce BOUCHER, PERDU, FEUGRE, *Musée de la civilisation gallo-romaine à Lyon*, II, 1980,

¹²² GIBBS, *Greek and Roman Sundials*, 1976, nº 3.023 ss.. DEONNA, *Le Mobilier Délien*, 1938, 190 ss. (= EXPLORATION ARCHEOLOGIQUE DE DELOS XVIII).





n° 183



n° 183



no 183



no 183



n° 184



n° 184



n° 187

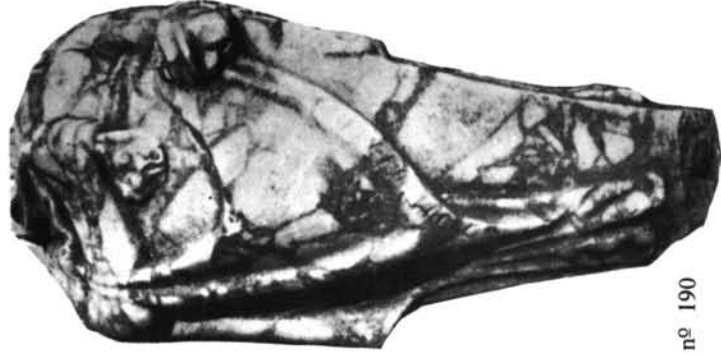
n° 185



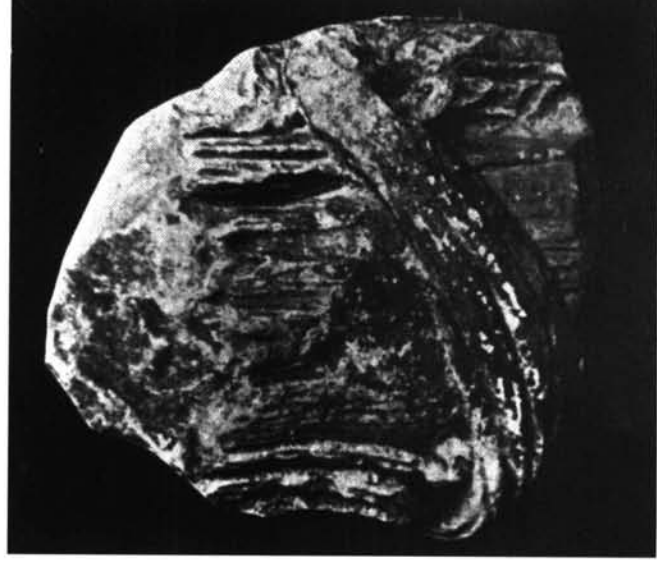
LAMINA VI



n° 189



n° 190



n° 191



n° 192

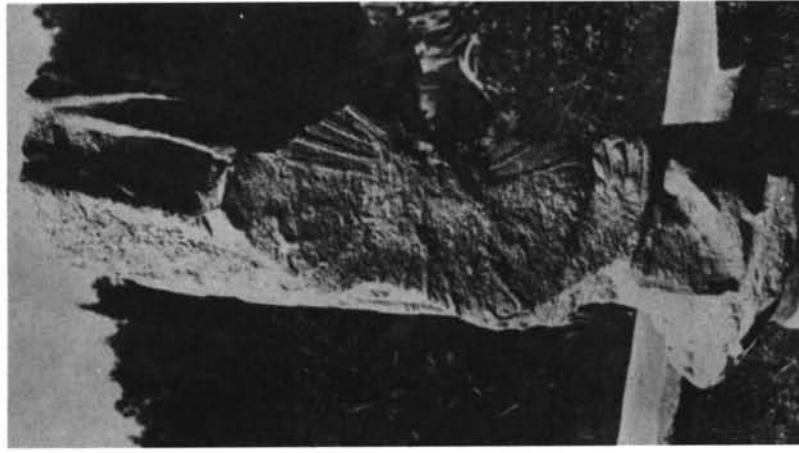


n° 193

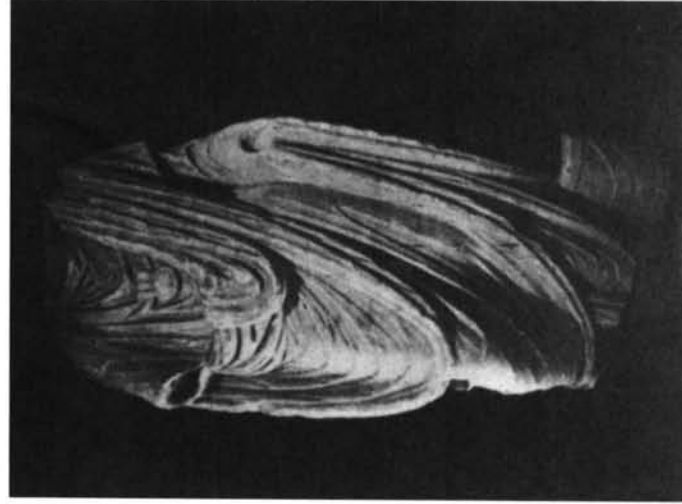
LAMINA VIII



n° 194



n° 194



n° 195



n° 196



nº 197



nº 197

LAMINA X



n° 198



n° 199

no 201



no 202



LAMINA XI



n° 200



n° 203

Reloj de sol de tipo cónico. Un ejemplar parecido procede de Saint-Bertrand de Comminges¹²³. Se conocen varios ejemplares de reloj cónico solo con líneas horarias tanto el de Oriente griego como en el Occidente romano. Recuerda el tipo habitual de relojes con protomos de garras leoninas, aquí esbozadas, como algún ejemplar del Efeso¹²⁴.—ALBERTO BALIL.

TERRA SIGILLATA ITALICA DECORADA DE LA PENINSULA IBERICA: VALENTIA E ILICI

Llevamos a estas páginas los vasos de Sigillata Itálica Decorada localizados en las Colonias de Valentia e Ilici. En principio desarrollando un inventario de las piezas para dar al final una visión global de ambas colonias y de otras noticias de yacimientos valencianos¹. A la hora de estudiar las Sigillatas en tierras valencianas nos hemos encontrado con la falta de datos estratigráficos pues excepción de Ilici que cuenta con excavaciones, Valentia reúne sus materiales de prospecciones ocasionales en solares, aspecto este último en proceso de cambio. Ambos yacimientos cuentan con una interesante colección de estas cerámicas tanto en su producción itálica como en las de origen gálico o hispano².

¹²³ Una forma semejante tiene un reloj procedente de Lambese y conservado en el Louvre (GIBBS, *o. c.*, nº 1.058 G. La peana recuerda algunos tipos de fontana con cascada en escalera (BALIL

¹²⁴ GIBBS, *o. c.*, nº 3.103. 3.056 G (Efeso). Para la ausencia de líneas equinociales cfr. la lista en GIBBS, *o. c.*, nº 3.103.

¹ El inventario de Valentia indica primero la calle y número del solar ciudadano donde apareció el material, el año de localización, número de inventario y el lugar donde está depositado:

C.A.V. = Colección Ayuntamiento de Valencia.

C.C.V. = Colección Catedral de Valencia.

En Ilici:

M.E. = Colección Museo de Elche.

M.A. = Colección Museo de la Alcúdia.

² MONTESINO I MARTINEZ, JOSEP:

— «Terra Sigillata en el País Valenciano: Sagvntvm-Valentia-Ilici», Tesis Doctoral inédita, Valentia 1987;

— «Terra Sigillata Hispánica en Valentia (avance preliminar)» ARSE nº 17 pp. 81-90, Sagunto 1982.

— «Terra Sigillata en Valentia: productos gálicos», Homenaje a Domingo Fletcher, tomo II, Archivo de Prehistoria Levantina XVII, Valencia 1988.

— «Terra Sigillata en Sagvntvm y tierras valencianas», en prensa.