

NUEVAS APORTACIONES SOBRE LAS MONEDAS DE CLAUDIO I EN HISPANIA

M.^a LUISA HERREROS VENTOSA
MERCEDES MARTÍN SERNA

El conjunto monetario que presentamos forma parte de una amplia colección numismática, propiedad del Departamento de Prehistoria y Arqueología de la Universidad de Valladolid, que está siendo objeto de ordenación, clasificación, informatización y estudio en estos últimos años¹.

Su procedencia es incierta, aunque posiblemente fuera un depósito formado a partir de donaciones de lotes o piezas sueltas a lo largo del tiempo. Se desconocen las circunstancias y el conducto por el que el Departamento llegó a hacerse con este monetario, formado por más de 4.000 monedas, con una extensión cronológica amplia, aunque en su mayoría éstas sean romanas. Quizá fuese fruto de colecciones particulares formadas por ejemplares, bien hallados en nuestra región, bien producto del intercambio con otros ámbitos peninsulares, o incluso procedentes del mercado de antigüedades.

Se trata, por tanto, de monedas descontextualizadas y con orígenes diversos, aunque también sea posible ver, dentro de este heterogéneo conjunto, grupos de piezas, que por sus características y por sus valores efectivos o libratorios, parecen ser producto de ocultaciones o «tesorillos». Opinamos que el lote de denarios celtibéricos, el de antoninianos, el de las acuñaciones de los Reyes Católicos y, por qué no, el de las imitaciones de Claudio I, que ahora nos ocupa, pudieron tal vez tener un carácter unitario.

Damos a conocer en este trabajo precisamente el lote correspondiente a las monedas de Claudio I que es, dentro del monetario de la Universidad, el más abundante, con un total de 293 ejemplares, en su mayoría ases. El grado de conservación de las piezas es muy variable. En general están bien conservadas aunque hay algunas bastante desgastadas por su uso prolongado. A pesar de ello su atribución cronológica, incluso en el caso de las que hemos considerado ilegibles y frustras, no plantea dudas puesto que, tanto por los rasgos visibles del retrato, como por los tipos de reverso, muy característicos de este emperador, y por sus valores metrológicos,

¹ Agradecemos a D. José Antonio Abásolo Álvarez, Catedrático de Arqueología de esta Universidad, la posibilidad que nos ha brindado de estudiar este monetario y el apoyo e indicaciones que nos ha prestado en todo momento. De este trabajo fue partícipe D. Javier Moreda Blanco, miembro del equipo encargado de la catalogación del Monetario de la Universidad de Valladolid, cuya ayuda fue inestimable.

no es posible su adjudicación a ninguna otra acuñación altoimperial. Cuando más problemas presenta la deficiente conservación de parte del conjunto ha sido a la hora de llevar a cabo la clasificación de las imitaciones de acuerdo con criterios estilísticos. Es por ello que hemos obviado la inclusión de las piezas peor conservadas en alguno de los grupos establecidos.

El conjunto, teniendo en cuenta sus valores, se distribuye de la siguiente manera:

denarios	2	0,68%
sestercios	3	1,02%
dupondios	29	9,90%
ases	250	85,32%
cuadrantes	9	3,07%

Excepto dos sestercios de *Nero Claudio Druso* y catorce dupondios de *Antonia Augusta*, el resto de las piezas están acuñadas a nombre de Claudio, con los tipos de reverso más comunes de este emperador.

En general, el reinado de Claudio inaugura una serie de reversos nuevos. En el caso de los áureos, de los que no disponemos de ningún ejemplar, y los denarios, representados con dos monedas (en nuestro caso con reversos de PACI AVGVSTAE e IMPER RECEPT), se buscan tipos alusivos al carácter y actuaciones del emperador, su estima hacia el ejército, sucesos de su vida pública o referencias a asuntos de importancia política.

Los tipos de reverso en los bronceos tienen un carácter más general y se iniciará la costumbre de estampar alegorías y personificaciones que son, prácticamente, las que monopolizan las acuñaciones de ases de Claudio.

En los ejemplares que estudiamos, los reversos se distribuyen de la siguiente manera:

Sestercios. Dos de ellos acuñados a nombre de *Nero Claudio Druso*, con el reverso común en este tipo: Claudio sentado en silla curul, sosteniendo una rama y rodeado de escudos y espadas, probablemente está aludiendo a la exaltación personal del emperador. El tercero está dedicado a una de las citadas alegorías, *Spes Augusta*.

Dupondios. Además de los catorce acuñados a nombre de *Antonia Augusta*, los quince restantes llevan el reverso, muy común, de *Ceres Augusta*. Uno de los dupondios de Antonia lleva en el anverso la contramarca BON, probablemente referida a *Bononia*. Nos indicaría una vez más la amplia circulación monetaria interprovincial. No es el único caso en el que aparece este tipo de resello, que Gurt relaciona en su caso con los movimientos militares, y concretamente con los de las guerras civiles del 68-69².

Ases. Están representados abundantemente los reversos más característicos de Claudio: Minerva en 118 casos, *Constantiae Augusti* en 43, y *Libertas Augusta* en

² Gurt, J. M.: «Clunia III», *Excavaciones Arqueológicas en España* 145 (1985), p. 68.

64, además de 25 ases en los que no hemos podido identificar el reverso. Porcentualmente la distribución de los 250 ases es la siguiente:

Minerva	47,20%
Constantia	17,20%
Libertas	25,60%
Ilegibles y frustras	10,00%

Cuadrantes. Los dos tipos de cuadrantes de este emperador están representados en nuestra colección, el *modius* en seis casos y el resto con la mano sujetando la balanza. Asimismo están recogidas las dos variedades de la leyenda del reverso.

MONEDAS DE IMITACION DE CLAUDIO I

No cabe duda de que uno de los aspectos más interesantes y controvertidos de la amonedación del período julio-claudio es el de las acuñaciones provinciales en época de Claudio I. Este problema, planteado ya desde hace más de un siglo en Gran Bretaña³ y reconocido por todos los investigadores en la actualidad⁴, es el que queremos tratar en este estudio⁵. Conscientes de las dificultades que plantea el hecho de

³ Roach Smith, NC, 1841, p. 147, citado por Bost, J. P. y Pereira, I.: «Les monnaies d'imitation de Claude I.^{er} trouvées sur le site de Conimbriga (Portugal)», *Numisma*, XXIII-XXIV, pp. 167-181; Cohen: *Description historique des monnaies frappées sous l'Empire romain*, 2.^a edic., 1880, p. 257.

⁴ Mattingly, H. y Sydenham, E.: *The Roman Imperial Coinage. Vol. I.*, Londres, 1923, pp. 121-123; Sutherland, C. H. V.: *Romano British imitations of bronze coins of Claudius I*, New York, 1935, p. 23; Laffranchi, L.: «La monetazione imperatoria e senatoria di Claudio I durante il quadriennio 41-44 d.C.», *Rivista Italiana de Numismatica*, 5 (1949), pp. 41-48; Mateu y Llopis, F.: «El hallazgo de bronce de Claudio I de la Pobra de Mafumet (Tarragona)», *Boletín Arqueológico*, LII (1952), pp. 49-53; Balil, A.: «Circulación monetaria en España en el Imperio Romano», *Numisma*, XXXV (1958), pp. 25-29; Giard, J.: «Pouvoir central et libertes locales. Le monnayage en bronze de Claude I.^{er} avant 50 après J.C.», *Revue Numismatique*, XII (1970), pp. 31-61; Bost, J. P. y Pereira, I.: «Les monnaies d'imitation de Claude I.^{er} trouvées sur le site de Conimbriga (Portugal)», *I Congreso Nacional de Numismática*, Zaragoza, 1972, pp. 120-131, publicado posteriormente en *Numisma*, XXIII-XXIV (1973), pp. 167-181, que citaremos en adelante; Campo, M.: «El problema de las monedas de imitación de Claudio en Hispania», *Acta Numismática*, IV (1974), pp. 155-163; Giard, J. B.: «La penurie de petite monnaie en Gaule au début du Haut-Empire», *Journal des Savants*, Avril-Juin 1975, pp. 81-112; Gurt, J. M.: «Las monedas de Claudio I halladas en Clunia», *Pyrenae*, XI (1975), pp. 109-125; Bost, J. P. et alii.: «Belo IV. Les monnaies», *Publications de la Casa de Velázquez*, Fasc.6, (1977), pp. 52-57; Gurt, J. M.: «Monedas de Claudio I en Baetulo (Badalona). Nueva aportación al estudio de las acuñaciones locales», *III Congreso Nacional de Numismática*, Barcelona, 1978, pp. 150-155, posteriormente publicado en *Numisma*, 150-155, (1978), pp. 213-219, que citaremos en adelante; Gurt, J. M.: Clunia III..., pp. 62-70; Campo, M., Richard, J. C., Von Kaenel, H. M.: «El tesoro de La Pobra de Mafumet (Tarragona). Sextercios y dupondios de Claudio I», *Anuario Numismático Español*, Barcelona, 1981; Ripollés, P. P.: «Circulación Monetaria de la Tarraconense Mediterránea», *Servicio de Investigación Prehistórica, Serie de Trabajos Varios*, n.º 77 (1982), pp. 321-330 y 522; Burnett, A.; Amandry, M. y Ripollés, P. P.: *Roman Provincial Coinage. Vol. I. From the death of Caesar to the death of Vitellius (44BC-AD69)*, British Museum Press, Londres, 1992, p. 66.

⁵ Agradecemos a Jean Pierre Bost el interés demostrado por este trabajo, así como sus valiosas aportaciones e indicaciones, realizadas al observar este conjunto, en el momento en el que se elaboraba su clasificación estilística.

que nuestro conjunto no tenga contexto arqueológico, en ningún caso vamos a establecer comparaciones con otros monetarios en los que se han estudiado las acuñaciones de este emperador, como los de *Conimbriga*, *Clunia*, *Baetulo*, La Pobra de Mafumet, *Belo*, etc.⁶

¿Por qué hablamos de imitaciones y no de acuñaciones provinciales? Claudio respetó la decisión de Calígula de establecer la ceca imperial en Roma, aunque tal vez no eliminó la posibilidad de que el taller de *Lugdunum* acuñara algún aúreo o denario. Esta hipótesis podría justificarse conociendo la circunstancia de que *Lugdunum* era la ciudad natal de Claudio. Probablemente por ello le hizo objeto de algunas distinciones, e incluso también por este motivo se podría explicar la gran importancia que tuvo la *Gallia* en su política exterior.

Sin embargo el problema surge al analizar las variadas series de bronce, especialmente ases, emitidos durante este reinado. Es evidente que la versión oficial de la amonedación senatorial en época de Claudio asegura el cierre de las emisiones provinciales, ya desde Calígula, salvo en el caso de *Ebusus* por tratarse de una *civitas foederata*. Ello debiera haber provocado una penuria de moneda en la circulación local. Pero no es menos evidente la realidad de los hallazgos: la gran abundancia de moneda de bronce de esta época en provincias al oeste del imperio, que parece demostrar la existencia de talleres locales, emisores de grandes cantidades de piezas de bronce, sobre todo ases.

Estas emisiones no pueden tener carácter oficial por ser su acuñación privilegio del Senado. Pero también es cierto que parece que fueron no sólo permitidas, sino incluso estimuladas⁷ y en ningún caso clandestinas⁸. Todas estas monedas, denominadas «de imitación», llevan estampado el sello senatorial (S C) y es curioso que esto no se prohibiera. Gurt defiende que el concepto «imitación» no es el adecuado para designar a las monedas hispánicas de Claudio, aunque sí para las de la *Gallia* por ser éstas de peor calidad, considerando las de *Hispania* acuñaciones locales⁹.

Laffranchi defendió la existencia de una ceca oficial en *Caesaraugusta*¹⁰, que ha sido discutida posteriormente¹¹. Almagro Gorbea apuntó la posibilidad de que la ceca de acuñación fuera Mérida¹², teoría recogida por Bost que habla incluso de un área de dispersión emeritense, cuyos límites habría que precisar¹³. Como afirma Gurt, es lógico pensar que las cecas que acuñan las imitaciones sean las mismas que han estado emitiendo moneda hasta que Calígula cierra los talleres, aunque no de modo oficial, pero tampoco clandestino, como ya se ha citado¹⁴.

⁶ Para *Conimbriga*: Bost, J. P. y Pereira, I.: *Les monnaies d'imitation...*, pp. 167-181. *Clunia*: Gurt, J. M.: *Las monedas de Claudio...*, pp. 109-125; Gurt, J. M.: *Clunia III...*, pp. 62-70. *Baetulo*: Gurt, J. M.: *Monedas de Claudio I en Baetulo...*, pp. 214-219. Pobra de Mafumet: Campo, M. et alii: *El tesoro... Belo*: Bost J. P et alii: *Belo IV...*, pp. 52-57.

⁷ Campo, M.: *El problema...*, p. 155.

⁸ Giard, J. B.: *Pouvoir central...*, p. 39.; Bost, J. P. y Pereira, I.: *Les monnaies d'imitation ...*, p. 171.

⁹ Gurt, J. M.: *Clunia III...*, p. 71, nota 130.

¹⁰ Laffranchi, L.: *ob. cit.*, pp. 41-48.

¹¹ Gurt, J. M.: *Clunia III...*, p. 68; Campo, M. et alii: *El tesoro...*, p. 41.

¹² Almagro Gorbea, M.: «Nuevo ejemplo de la contramarca «I.S» sobre un as de Segobriga. Aportaciones al estudio del final de las acuñaciones hispano-romanas», *BSAA*, XLIII (1977), p. 107.

¹³ Bost, J. P. y Pereira, I.: *Les monnaies d'imitation...*, p. 172.

¹⁴ Gurt, J. M.: *Monedas de Claudio I en Baetulo...*, pp. 215-216.

Sobre el objeto de estas emisiones parece que hay que diferenciar claramente entre las hispanas y el resto de las del occidente imperial, es decir las de *Britannia*, *Gallia* y la península itálica. Sutherland supuso que las imitaciones en *Britannia* se acuñaban para el pago de las tropas, al localizarse en zonas próximas a campamentos legionarios¹⁵. Laffranchi habla de posibles cecas en asentamientos militares o de obra de hábiles falsificadores¹⁶. Giard, estudiando las monedas de la *Gallia*, acepta ambas hipótesis y añade la posibilidad de la existencia de emisiones de particulares oficialmente reconocidos por el emperador¹⁷. En todos estos casos la amonedación estaría destinada al pago de las tropas y así lo recogen la mayoría de los autores¹⁸. En *Hispania*, sin embargo, la necesidad de la amonedación no tendría fines militares sino puramente económicos¹⁹. El cierre con Calígula de los talleres provinciales, a excepción de *Ebusus*, da lugar a una carencia de numerario que obliga a la emisión de imitaciones.

De lo que no cabe duda es de que durante la época de Claudio el numerario llegó a ser abundantísimo, si tenemos en cuenta, por un lado, la gran cantidad de imitaciones que se han localizado, y por otro, la perduración de las monedas de sus antecesores, en algunos casos reacuñadas, como las que publicaron en su día Collantes²⁰ y Gurt²¹. Es posiblemente por lo que la acuñación en época de Nerón y con los Flavios fue mucho más reducida.

Los valores más imitados son, sin duda, los bronce, cuya acuñación era privilegio del Senado y, especialmente, los ases. Respecto a los dupondios, en general la mayoría de los investigadores parecen aceptar que los de *Antonia Augusta* son emitidos por la ceca oficial²², aunque en los de *Ceres* ya se conocen imitaciones²³. Son más raras las de los sestercios y sólo apuntadas hasta el momento las de los cuadrantes²⁴. Ningún autor hasta ahora ha puesto en duda que se hayan imitado los valores emitidos por la ceca imperial: áureos y denarios.

A pesar de que la clasificación estilística de nuestro conjunto se referirá exclusivamente al retrato del emperador en los ases, no dudamos de la imitación de otros valores. En el caso de los dupondios de *Ceres Augusta*, hemos podido observar que ninguno de ellos sigue los criterios establecidos por otros autores para asignarles a la ceca oficial²⁵. Sus características físicas visibles y su estilo no se diferencian en

¹⁵ Sutherland, C. H. V.: *ob. cit.*, p. 24.

¹⁶ Laffranchi, L.: *ob. cit.*, p. 68.

¹⁷ Giard, J. B.: *Pouvoir central...*, pp. 39-40.

¹⁸ Campo, M.: *El problema...*, p. 156; Gurt, J. M.: *Clunia III...*, p. 68.

¹⁹ Gurt, J. M.: *Clunia III...*, p. 68.

²⁰ Collantes, E.: «Reacuñaciones de la moneda ibérica», *Ampurias*, XXXI-XXXII (1969-1970), pp. 256-257.

²¹ Gurt, J. M.: *Moneda de Claudio I en Baetulo...*, p. 215.

²² Gurt, J. M.: *Clunia III...*, p. 65; Bost J. P. y Pereira I.: *Les monnaies d'imitation...*, p. 1 77.

²³ Gurt, J. M.: *Monedas de Claudio I en Baetulo...*, pp. 216-217.

²⁴ González, A. y Galindo P.: «Hallazgos numismáticos en el término de Calatayud», *Gaceta Numismática*, n.º 74-75 III-IV (1984) p. 88 (inventario); Haba Quirós S.: *La Colonia Metellinensis (Medellín, Badajoz) y su territorio. Vol. I.*, Tesis doctoral mecanografiada, UNEX, 1994, p. 197, catálogo.

²⁵ Campo, M.: *El problema...*, p. 156; Bost J. P. y Pereira I.: *Les monnaies d'imitation...*, p. 168; Gurt J. M.: *Las monedas de Claudio I en Baetulo...*, p. 214; Gurt J. M.: *Clunia III...*, p. 65.

absoluto de las de los ases²⁶. Nos plantean más dudas los de *Antonia Augusta*, en general de buena calidad, a pesar de que existen claras disimilitudes entre ellos. Y respecto a los cuadrantes, las diferencias estilísticas entre los ejemplares son evidentes. A pesar del reducido número de estos valores del que disponemos, sí podemos afirmar que en su mayoría no pertenecen a la ceca de Roma.

En cuanto a los ases, consideramos que solamente uno de ellos puede pertenecer a la ceca senatorial (n.º 43). Se trata de un ejemplar de peso elevado, ejes bien centrados, leyenda correctamente grabada y muy buen estilo, tanto en anverso como en reverso, características éstas que lo diferencian del resto del conjunto.

Otro tema estudiado en las monedas de imitación de Claudio I son los pesos. Marta Campo defiende que las imitaciones son, en general, más ligeras que las oficiales²⁷. Gurt observa que los ases se adaptan más al patrón romano (9-10 grs. a partir de la reforma augustea, *Lex Iulia*, del año 23 a. C.), que a los patrones de las cecas hispanorromanas que acuñaban monedas de pesos superiores a las de Roma²⁸.

Los pesos medios de los ases de origen provincial que presentamos se adaptarían más al patrón oficial de Roma que a las acuñaciones hispanas, semejantes a los que presentan otros autores²⁹, teniendo en cuenta siempre que las monedas de nuestro conjunto puedan estar proporcionalmente mejor conservadas.

En nuestro caso, los pesos medios en gramos de los valores se distribuyen de la siguiente manera:

• Denarios	3,30
• Sestercios	26,03
• Dupondios:	
– <i>Antonia Augusta</i>	10,68
– <i>Ceres Augusta</i>	11,82
• Ases	
– <i>Minerva</i>	9,85
– <i>Constantia</i>	10,16
– <i>Libertas</i>	10,10
– <i>Ilegibles y Frustras</i>	8,66
• Cuadrantes	3,05

Otro de los problemas que plantea la amonedación de Claudio I es el de su cronología. Las monedas de oro y plata, emitidas por la ceca imperial, se suelen fechar de acuerdo con el año de la *tribunicia potestas* hasta el año 52 d. C., aunque hubo series imperiales hasta el final del reinado. En los primeros años encontramos acuñaciones conmemorativas en honor a los padres de Claudio, *Antonia* y *Nero Druso*, y al final de su mandato otras en honor de *Agripina la Joven* y el joven *Nerón*.

²⁶ Estamos en espera de un estudio metalográfico de los dupondios, para determinar si su clásica atribución al valor de dupondio es la correcta.

²⁷ Campo, M.: *Monedas de imitación...*, p. 156.

²⁸ Gurt, J. M.: *Clunia III...*, p. 65.

²⁹ Bost, J. P. et alii: *Belo IV...*, p. 54.

Es la emisión de ases la que parece plantear más dificultad en cuanto a su datación, puesto que sólo tienen una forma de leyenda en anverso (TI CLAVDIVS CAESAR AVG P M TR P IMP), con la salvedad de que algunas llevan P P al final. No se puede, por tanto, concretar la fecha de acuñación de los broncees puesto que, al parecer, la presencia o ausencia del título P P no es indicativa. La mayor parte de los ases emitidos en esta etapa no lo lleva, y sin embargo Claudio asume esta distinción muy pronto, en el año 42 de nuestra era. Resulta totalmente improbable o prácticamente imposible que en tan sólo unos pocos meses que transcurren desde el inicio de su imperio hasta que es nombrado *Pater Patriae*, fuese acuñada tal cantidad de moneda. Es de sobra conocido que la amonedación de ases de Claudio es una de las más abundantes del siglo I d. C. Además, en el caso de las emisiones de áureos y denarios, el título P P no aparece hasta el año 46 de la era, aunque es posible que en los broncees lo haga antes de esa fecha.

Giard defiende que el taller senatorial de Roma se cierra entre los años 41 y 50 d. C. Durante el primer año del reinado se acuñaría moneda sin la titulación P P, aún no concedida, y a partir del 50 toda la moneda llevaría ya esa dignidad. Entre esos años sugiere este autor que el Senado perdió el control de las acuñaciones de bronce, confiscadas por el propio emperador³⁰. De ahí la permisividad o incluso potenciación de las cecas locales, para favorecer el comercio y su propio prestigio personal³¹.

M. Campo, J. C. Richard y H. M. Von Kaenel, en su estudio sobre los sestercios y dupondios de La Poblá de Mafumet, atribuyen la desproporción entre broncees con la titulación P P y los que no la llevan en favor de estos últimos, a la incidencia de las imitaciones provinciales³². Según parece en las monedas acuñadas en Roma la desproporción no existe y es posible que la acuñación de los ejemplares sin P P se limite al primer año de reinado³³. Lo que se puede constatar es que la mayoría de las monedas de imitación, acuñadas en otras zonas del Imperio, no llevan la titulación P P, y su emisión es tan abundante que es imposible que pudiera realizarse en un período tan breve de tiempo.

En cuanto a la duración de estas imitaciones, Giard defiende que cesarían en el año 50, cuando de nuevo fuera abierto el taller de Roma³⁴. Resulta una hipótesis aceptable, en el caso de que verdaderamente el Senado no acuñara, en parte porque la emisión monetaria ya habría sido suficientemente abundante hasta ese momento y, por otro lado, porque a partir de entonces el Senado se ocuparía de controlar y prohibir posibles acuñaciones de otras zonas del Imperio. En todo caso no es lógico que se siguieran imitando después del reinado de Claudio, en contra de lo que apuntó en su día Sutherland³⁵.

³⁰ Giard, J. B.: *Pouvoir central...*, pp. 39-40.

³¹ Campo, M.: *Monedas de imitación...*, p. 156.

³² Campo, M. et alii: *El tesoro...*, pp. 52-53.

³³ Nos hacemos eco de la abundante información sobre yacimientos italianos que proporciona Von Kaenel en: Campo M. et alii: *El tesoro...*, p. 56, notas 11 a 14.

³⁴ Giard, J. B.: *Pouvoir central...*, p. 42; Boon, G. C.: *Les monnaies fausses de l'époque imperial et la valeur des especes courantes. Les devaluations a Rome. Epoque republicaine et imperiale, Rome, 1975*, p. 101.

³⁵ Sutherland, C. H. V.: *ob. cit.*, p. 9, 26 y 27.

Otro tema diferente es el tiempo que pudieron circular estas monedas. Sobre esta cuestión parece claro que los broncees altoimperiales se siguieron utilizando al menos hasta el siglo III, como se ha constatado en algunas excavaciones arqueológicas³⁶.

EL RETRATO DE CLAUDIO I EN LAS ACUÑACIONES PROVINCIALES.

Han sido varios los intentos de clasificación de las monedas de imitación de Claudio I llevados a cabo hasta el momento³⁷, la mayoría de ellos circunscritos a conjuntos monetarios concretos procedentes de excavaciones. Todos se han basado en características similares: calidad de las acuñaciones, criterios estilísticos tanto del anverso como del reverso, posición de los cuños y leyendas, distribución de éstas intentando, cuando era posible, la asociación de cuños.

El monetario de la Universidad de Valladolid nos ofrece la más amplia muestra de ases de Claudio hasta ahora publicada, por lo que nos ha parecido muy interesante su clasificación estilística. El hecho de que desconozcamos el origen y procedencia de estos broncees limita las posibilidades de realizar un estudio similar a los mencionados. Sin embargo, en el momento de su catalogación pudimos apreciar la variedad de retratos que aparecían y las similitudes entre algunos de ellos. Esto nos dio pie a pensar en realizar un análisis de la efigie de Claudio, individualizando sus diferentes representaciones.

Nos hemos circunscrito al estudio de los ases, 250 ejemplares, que es el conjunto más apropiado por su amplitud y características, aunque somos conscientes de que posiblemente se pudieran incluir en este análisis los retratos de los dupondios con reverso de Ceres Augusta que, como ya hemos mencionado, nos parecen realizados con cuños de anversos similares a los de los ases.

Únicamente un ejemplar de este conjunto pudiera corresponder a la ceca oficial (n.º 43). Consideramos los restantes imitaciones provinciales y muy posiblemente acuñaciones locales hispánicas. Esta hipótesis viene avalada por la aceptación generalizada de que las imitaciones hispánicas son de mejor calidad que las de otras provincias del oeste del Imperio. La mayoría de nuestros broncees son de buena calidad, aunque existen diferencias estilísticas que serán la base de nuestra clasificación.

ESTUDIO ESTILISTICO

En un principio nuestro objetivo era estudiar una posible evolución del retrato de Claudio asociándolo a una degradación en el estilo de la efigie. Pero la lógica nos induce a pensar que pudieran utilizarse simultáneamente cuños de buen estilo junto

³⁶ Balil, A.: *ob. cit.*; Gurt, J. M.: *Clunia III...*, p. 70.

³⁷ Sutherland, C. H. V.: *Romans Coins in Camulodunum*, Oxford, 1947, p. 155-160; Campo, M.: *El problema...*, pp. 156-157; Bost, J. P. y Pereira, I.: *Les monnaies d'imitation...*, pp. 169-170; Gurt, J. M.: *Clunia III...*, pp. 65-67.

a otros muy desgastados o retocados, dando lugar a monedas en las que la figura del emperador aparece deformada.

Hemos establecido seis grupos atendiendo únicamente al retrato del anverso. Dentro de cada uno de ellos la representación de Claudio puede no ser idéntica, pero todas las efigies tendrán unas características similares. En todos los grupos aparecen los tres tipos del reverso, que son, en general, de peor calidad que los anversos. Teniendo en cuenta el objetivo de nuestra clasificación no nos ha parecido oportuno analizar exhaustivamente el tipo y la calidad del reverso, la posición de los cuños, ni la de las leyendas.

GRUPO 1

En este primer bloque hemos agrupado todas aquellas monedas con un estilo del anverso bastante depurado que tienen, además, ciertas características físicas comunes resultantes de una correcta acuñación. Se trata de bronces de flan circular, leyendas más o menos completas, bien centradas y de letras, en general, bastante regulares.

En cuanto al retrato del emperador, hemos podido individualizar varios apartados, todos ellos de buen estilo como correspondería a imitaciones de muy buena calidad.

1 a. Constituido por 35 ejemplares, es el conjunto más amplio de este grupo. Los anversos se caracterizan por tener efigies de cabezas grandes y bien proporcionadas. El cuello, bastante largo y un poco ancho en algunos ejemplares, presenta una destacada musculatura.

El tratamiento del retrato difiere ligeramente de unas monedas a otras, pero todas guardan cierta similitud con facciones bien proporcionadas y, en general, muy marcadas. El cabello está formado por rizos desordenadamente repartidos, resaltando los mechones más largos de la nuca dispuestos en doble hilera. Es el retrato más común en las acuñaciones de este emperador.

1 b. Este conjunto, formado por cinco monedas, muestra una representación de Claudio I que se acerca mucho a las descripciones teóricas que hay sobre él. Destaca, sobre todo, el gesto de la boca «siempre entreabierta» barbilla pequeña, como indica Suetonio en el capítulo que dedica a este monarca en «Los Doce Césares».

Se trata, en cuatro de los casos, de retratos de cabezas bien proporcionadas, redondeadas, algo más estrechas que las anteriores, con un tratamiento de cabello menos trabajado. Este se distribuye en trazos cortos y sueltos, algunos de ellos marcados con simples líneas. Los cuellos son excesivamente largos y estrechos, desproporcionados en relación a la cabeza. La efigie corresponde a un Claudio joven de rasgos suaves y, en general, es una representación «muy julio-claudia». Se da la circunstancia de que estas cuatro monedas llevan la titulación *Pater Patrie* (P P) en la leyenda del anverso.

El otro ejemplar de este grupo (n.º 187) presenta ligeras diferencias respecto a los anteriores, al mostrar una figura, quizá más envejecida, con un mechón del cabello sobre la frente y el rictus de la boca bien señalado con una línea semicircular en la mejilla.

1 c. Está constituido por un lote de 12 monedas, muy homogéneas en cuanto al estilo del retrato. Se caracterizan por la cabeza y cuello anchos, la musculatura del cuello escasamente marcada, ojo profundo y pequeña barbilla. Los rizos del pelo aparecen más o menos ordenados en bandas paralelas desde la frente a la nuca. La efigie, muy grande, ocupa gran parte del campo. Corresponde a un Claudio de facciones anchas, más gruesas y pesadas que en el caso anterior y también se repite el gesto característico de la boca entreabierta. Hemos podido observar grandes semejanzas con el grupo 1 b. puesto que el retrato es el mismo, aunque en este caso el tamaño de la cabeza es mucho mayor. Y curiosamente los otros cinco ejemplares de nuestra colección que llevan P P en la leyenda del anverso pertenecen precisamente a este grupo, no apareciendo en ninguno más, lo que nos lleva a relacionarlo aún más con el 1b.

1 d. Los 28 ases agrupados en este apartado presentan, en general, una correcta acuñación, con bustos bien proporcionados y un retrato de buena calidad. Sin embargo en éste se pueden apreciar dos tratamientos distintos:

- Uno de ellos nos ofrece una efigie de cabeza bien proporcionada, redondeada, cuello largo y ancho con musculatura excesivamente marcada y pelo rizado más o menos ordenado en bandas.

- Otro presenta una cabeza muy achatada, cuello exageradamente ancho, largo musculoso, llegando en algunos casos a tener forma casi cónica. El cabello está tratado de forma poco natural, siendo característico de este retrato el prolongar los rizos de la nuca sobre el cuello.

GRUPO 2

Los bronceos que se agrupan en este apartado, 12 en total, a pesar de las diferencias en la calidad de las acuñaciones, tienen en común los siguientes rasgos: bustos que ocupan la mayor parte del campo, con cabezas ovaladas, grandes y achataadas, cuellos desproporcionadamente anchos y musculosos. El peinado, distribuido en bandas paralelas y rizos alineados formando un sogueado, constituye el rasgo más característico de este grupo. Gran parte de los ejemplares exhiben rostros de facciones muy marcadas y duras.

GRUPO 3

Se ha individualizado un conjunto de 24 ases con un busto en anverso muy bien definido. Se trata de un retrato de perfil recto y facciones bien proporcionadas. El cabello está formado a base de rizos redondos, separados y dispuestos en bandas, no tan ordenadas como en los sogueados. La misma imagen aparece en algunas monedas con cuellos larguísimos y anchos, mientras en otras son algo más ponderados.

La acuñación es bastante deficiente. La leyenda no aparece completa en prácticamente ningún caso por el desplazamiento del flan.

Parece claro que no es un retrato de Claudio I, sino una figura masculina, hierática, poco expresiva y sin naturalidad, en nada relacionada con el aspecto que en la realidad debió tener el emperador.

GRUPO 4

Formado por 48 monedas de deficiente acuñación, que muestran efigies de mal estilo, varias realmente deformes, posiblemente debido a una degradación de los cuños. Quizá algunas de ellas formen parte de las llamadas «barbarizantes» y correspondan a una ceca local donde, en concreto, se hubieran acuñado estas monedas de calidad deficiente. Sin embargo, lo más probable es que sean piezas salidas de cuños retocados reiteradamente, de modo que han terminado por ser meras caricaturas. Son emisiones con flanes desplazados, que dan lugar a la ausencia de parte de la leyenda, e incluso de parte de la figura del emperador, lo que indica descuido o falta de pericia, por parte de los toreutas.

Representan figuras de perfiles muy rectos, con el ojo muy marcado formado, en general, por un triángulo. El pelo está dibujado a base de rizos dispuestos en bandas paralelas. En gran parte de ellas aparece en el cuello una línea oblicua que pretende resaltar la musculatura. Algunas muestran un retrato tan sólo formado por unas pocas líneas: perfil, cabello, cuello y ojo.

GRUPO 5

Este conjunto está formado por ocho monedas en las que el retrato parece representar más a efigies de otros Julio-Claudios que a la de Claudio I. En concreto, en cuatro casos (n.º 41, 114, 115 y 191) la figura parece corresponder al retrato de Agripa, caracterizado por sus rasgos duros y angulosos, perfil recto, cuello con muy marcada musculatura, y en general una representación poco realista y sin expresividad.

La n.º 82 no guarda similitud con ninguna de las imágenes de Claudio anteriormente descritas. La hemos incluido en este grupo porque pensamos que tiene más relación con los retratos de Druso de facciones y cuello muy gruesos y nariz pequeña y recta.

En otros dos casos (n.º 68 y 103) se podría quizá ver la imagen de DIVVS AVGVSTVS, de las acuñaciones de Tiberio, dedicadas a su padre adoptivo. La cabeza, grande y redondeada, lleva el peinado típico de rizos de gancho de Augusto.

Por último hemos podido comparar, a través de la fotografía, la moneda publicada por Gurt con uno de nuestros ejemplares no atribuibles a Claudio (n.º 100). Curiosamente, él plantea la posibilidad de que este retrato, que tampoco le parece correspondiente a Claudio, pueda representar a Tiberio³⁸.

GRUPO 6

Este último grupo está compuesto por tres ejemplares, que constituyen un auténtico «cajón de sastre» puesto que, a nuestro parecer, no se asemejan a ningún tipo de los anteriormente descritos, aún cuando éstos son bastante amplios. Se trata de retratos claramente diferenciados, y ninguno de ellos corresponde a Claudio:

³⁸ Gurt, J. M.: *Monedas de Claudio I en Baetulo...*, p. 219.

– N.º 54. Retrato formado por rasgos excesivamente lineales, que dan lugar a una representación ingenua.

– N.º 220. Gran cabeza, muy simplista en sus rasgos, similar a las monedas de acuñación hispánica como las de *Celsa*, *Emerita*, etc.

– N.º 253. Retrato realmente barbarizante, de rasgos achatados y cuello cilíndrico, que ocasionan una imagen deforme y poco realista.

Somos conscientes de que toda agrupación basada en criterios estilísticos es subjetiva. La clasificación que hemos presentado está sujeta a revisiones, no pretende en ningún modo ser definitiva. Hemos intentado simplemente plantear una nueva forma de estudiar el problema de las imitaciones de Claudio I.

DENARIOS											
N.º	VALOR	ANVERSO	REVERSO	CECA	PESO	EJ	MOD.	CON	CRONOL	BIBLIOGRAFIA	OBSERVAC.
*1	DEN	Cabeza laureada de Claudio Ley. TI CLAUD CAES)AR AUG P M TR P (...). Gráfica de puntos.	Campamento pretoriano en cuyas puertas aparece soldado con bandera. Ley.: sobre camp. IMPER RECEPT.	¿ROMA? ¿LUGDUNUM?	3,44	5	18,8	RC	41-52	RIC. I, p. 125, n. 23 a 25	n. 172.
*2	DEN	Cabeza laureada de Claudio Ley. TI CLAUD CAESAR AUG P M TR P (...). Gráfica de puntos.	<i>Némesis</i> a der., apuntando con caduceo una serpiente. Ley. (PACI) AUGUSTAS.	¿ROMA? ¿LUGDUNUM?	3,16	12	19,2	RC	41-52	RIC. I, p. 126, n. 27 ó 29.	Denario forrado N. 170.
SESTERCIOS											
N.º	VALOR	ANVERSO	REVERSO	CECA	PESO	EJ	MOD.	CON	CRONOL	BIBLIOGRAFIA	OBSERVAC.
3	SES	Cabeza laureada de Claudio a der. Ley. TI CLAUDIUS CAESAR AUG P M TR P IMP.	<i>Spes</i> a la izq., con flores. Ley SPES AUGUSTA.	¿ROMA?	25,60	7	33,3	RC	41-52	RIC. I, p. 129, n. 64 a 25	n. 440.
*4	SES	Cabeza desnuda de Claudio a der. Ley. NERO CLAUDIUS DRUSUS GERMANI (CUS) IMP. gráfica de puntos.	Claudio sentado a izq. en silla curul., con rama. Alrededor escudos, espadas, etc. Ley. TI CLAUDIUS CAESAR AUG (P M TR P IMP) S C. Gráfica de puntos.	¿ROMA?	27,48	6	35,7	BC	41-54	RIC. I, p. 131, n. 78	n. 366 Variante en leyenda del reverso: en RIC sin SC
*5	SES	Cabeza desnuda de Claudio a der. Ley. NERO CLAUDIUS DRUSUS GERMANI (CUS) IMP. gráfica de puntos.	Claudio sentado a izq. en silla curul., con rama. Alrededor escudos, espadas, etc. Ley. TI CLAUDIUS CAESAR AUG P M TR P IMP S C. Gráfica de puntos.	¿ROMA?	25,01	6	35,1	BC	41-54	RIC. I, p. 131, n. 78	n. 367 Idem anterior
DUPONDIOS											
Anv.: Busto de Antonia a la derecha, peinada con trenza. Rev.: Figura de pie, a la izquierda (Antonía o Claudio), velada, con <i>simpulum</i> .											
N.º	VALOR	ANVERSO	REVERSO	CECA	PESO	EJ	MOD.	CON	CRONOL	BIBLIOGRAFIA	OBSERVAC.
6	DP	ANTONIA AUGUSTA	TI CLAUDIUS CAESAR AUG P M TR P IMP S C. Gráfica de puntos.	¿Provincial?	13,56	6	28,8	BC	41-54	RIC. I, p. 132, n. 82	n. 745
*7	DP	ANTONIA AUGUSTA	TI CLAUDIUS CAESAR AUG P M TR P IMP S C. Gráfica de puntos.	¿Provincial?	13,42	6	27,4	BC	41-54	RIC. I, p. 132, n. 82	n. 739
*8	DP	ANTONIA AUGUSTA Gráfica de puntos.	(TI) CLAUDIUS CAESAR AUG P M TR P IMP S C.	¿Provincial?	12,81	7	28	RC	41-54	RIC. I, p. 132, n. 82	n. 381
9	DP	ANTONIA AUGUSTA Gráfica de puntos.	TI CLAUDIUS (CAE) SAR AUG P M TR P IMP S C. Gráfica de puntos.	¿Provincial?	12,69	7	28,8	BC	41-54	RIC. I, p. 132, n. 82	n. 388

N.º	VALOR	ANVERSO	REVERSO	CECA	PESO	EJ	MOD.	CON	CRONOL	BIBLIOGRAFIA	OBSERVAC.
10	DP	ANTONIA AUG (USTA)	(TI CLAUDIUS) CAESAR AUG P M TR P IMP S C.	¿Provincial?	12,10	7	26,8	RC	41-54	RIC. I, p. 132, n. 82	n. 382
11	DP	ANTONIA (AUGUSTA) Gráfica de puntos En el cuello contramarca BON	Ilegible	¿Provincial? Contramarca de Bononia	12,05	-	29,9	RC	41-54	RIC. I, p. 132, n. 82	n. 389
12	DP	ANTONIA AUGUSTA Gráfica de puntos.	TI CLAUDIUS (CAESAR AUG) P M TR P IMP S C. Gráfica de puntos.	¿Provincial?	11,56	6	28,4	BC	41-54	RIC. I, p. 132, n. 82	n. 385
13	DP	ANTONIA AUGU (STA) Gráfica de puntos.	TI CLAUDIUS CAESAR AUG P M TR P IMP S C.	¿Provincial?	11,07	6	27,6	BC	41-54	RIC. I, p. 132, n. 82	n. 383
14	DP	ANTO (NIA) AUGUSTA	TI CLAUDIUS CAESAR AUG P M TR P IMP S C.	¿Provincial?	9,90	5	28,8	RC	41-54	RIC. I, p. 132, n. 82	n. 390
15	DP	(ANTONIA AUGUSTA)	TI CLAUDIUS CAESAR AUG P M TR P IMP S C. Gráfica de puntos.	¿Provincial?	9,62	6	26,6	RC	41-54	RIC. I, p. 132, n. 82	n. 380
16	DP	ANTONIA AUGUSTA	TI CLAUDIUS CAESAR AUG P M TR P IMP S C. Gráfica de puntos.	¿Provincial?	9,00	7	25,7	RC	41-54	RIC. I, p. 132, n. 82	n. 387
17	DP	(AN) TONIA (AUGUSTA) Gráfica de puntos.	Ilegible	¿Provincial?	8,12	7	26,6	MC	41-54	RIC. I, p. 132, n. 82	n. 379
18	DP	ANTONIA AUGUSTA	TI CLAUDIUS CAESAR AUG P M TR P IMP S C.	¿Provincial?	7,86	7	27,1	RC	41-54	RIC. I, p. 132, n. 82	n. 384
19	DP	ANTONIA AUGUSTA	(TI CLAUDIUS CAESAR AUG P M) TR P IMP S C.	¿Provincial?	5,81	6	25,1	MC	41-54	RIC. I, p. 132, n. 82	n. 386
<p>Anv.: Cabeza desnuda de Claudio a la izquierda. Rev.: Ceres, velada, sentada a la izquierda, con antorcha y dos espigas.</p>											
20	DP	(TI CLAUDIUS) CAESAR AUG (P M TR IMP).	Ilegible	Grupo 1	14,63	12	18,8	MC	41-54	RIC. I, p. 129, n. 67	n. 467
21	DP	(TI CLAUD) IUS CAESAR AUG P M TR P) Gráfica de puntos.	CER (ES) AUGUSTA S C. Gráfica de puntos.	Grupo 1	13,03	7	18,8	RC	41-54	RIC. I, p. 129, n. 67	n. 459
*22	DP	TI CLAUDIUS CAESAR AUG P M TR P) Gráfica de puntos.	CERES AUGUSTA. S C.	Grupo 1	11,63	6	18,8	RC	41-54	RIC. I, p. 129, n. 67	n. 458
23	DP	(TI CLAUDIUS CAESAR) AUG P M TR P IMP.	(CERES AUGUSTA S C.) Gráfica de puntos.	Grupo 1	11,59	-	18,8	RC	41-54	RIC. I, p. 129, n. 67	n. 461
24	DP	TI CLAUDIUS CAESAR AUG P M TR P IMP.	CER (ES) AUGUS (TA S C.)	Grupo 1	11,54	7	27,4	RC	41-54	RIC. I, p. 129, n. 67	n. 468
25	DP	TI CLAUDIUS CAESAR (AUG P M TR P IMP).	CERES AUGUSTA S C. Gráfica de puntos.	Grupo 3	11,52	7	27,8	RC	41-54	RIC. I, p. 129, n. 67	n. 456
26	DP	(TI CLAU) DIUS CAESAR (AUG P M TR P IMP).	CER (ES) AUGUSTA S C.	Grupo 1	11,47	7	27	RC	41-54	RIC. I, p. 129, n. 67	n. 460

27	DP	(TI CLAUDIUS) CAESAR AUG (P M TR P IMP).	CERES (AUGUSTA S C).	Grupo 1	10,94	7	27,1	MC	41-54	RIC. I, p. 129, n. 67	n. 465
28	DP	(TI CLAUDIU) S CAESAR (AUG P M TR P IMP).	(CERES AUGUSTA) S C.	Grupo 1	10,66	7	27,4	RC	41-54	RIC. I, p. 129, n. 67	n. 466
29	DP	TI CLAUDIUS (CAESAR AUG P M TR P) IMP. Gráfica de puntos.	CERES (AUGUSTA S C).	Grupo 1	10,57	7	27,2	RC	41-54	RIC. I, p. 129, n. 67	n. 457
30	DP	(TI CLAUDIUS) CAESAR AUG P M TR P IMP. Gráfica de puntos.	(CERES) AUGUSTA S C.	Grupo 1	10,54	6	29,5	RC	41-54	RIC. I, p. 129, n. 67	n. 455
31	DP	(TI CLAU) DIUS CAESAR AUG (P M TR P IMP).	Ilegible.	Grupo 1	9,48	-	26,3	RC	41-54	RIC. I, p. 129, n. 67	n. 462
*32	DP	TI CLAUDIUS CAESAR AUG P M TR P IMP. Gráfica de puntos.	CERES (AU) GUSTA S C. Gráfica de puntos.	Grupo 1	9,10	6	26,7	BC	41-54	RIC. I, p. 129, n. 67	n. 753
33	DP	Ilegible.	Ilegible.	Grupo 1	8,12	6	26,3	MC	41-54	RIC. I, p. 129, n. 67	n. 464
34	DP	(TI CLAU) DIUS CAESAR AUG P M TR (P IMP). Gráfica de puntos.	(CERES) AUGUSTA (S C). Gráfica de puntos.	Grupo 1	7,50	7	27,1	RC	41-54	RIC. I, p. 129, n. 67	n. 463

ASES

Anv.: Cabeza de Claudio a la izquierda.

Rev.: Minerva avanzando a la derecha, con lanza y escudo

N.º	VALOR	ANVERSO	REVERSO	CECA	PESO	EJ	MOD.	CON	CRONOL	BIBLIOGRAFIA	OBSERVAC.
35	AS	TI CLAUDIUS CAESAR AUG (P M TR P IMP). Gráfica de puntos.	Minerva. S-C.	Grupo 1 a	14,19	7	28,2	BC	41-54	RIC. I, p. 129, n. 66	n. 552
*36	AS	(TI CLAUDIUS) CAESAR AUG P M T (R P IMP). Gráfica de puntos.	Minerva. S-C. Gráfica de puntos.	Grupo 3	12,72	7	28,5	RC	41-54	RIC. I, p. 129, n. 66	n. 650
37	AS	TI CLAUDIUS CAESAR AUG P M T R P IMP. Gráfica de puntos.	Minerva. S-C. Gráfica de puntos.	Grupo 2	12,53	7	27,3	BC	41-54	RIC. I, p. 129, n. 66	n. 561
*38	AS	TI CLAUDIUS CAESAR AUG P M T R P IMP. Gráfica de puntos.	Minerva. S-C. Gráfica de puntos.	Grupo 1 a	12,48	7	27,5	BC	41-54	RIC. I, p. 129, n. 66	n. 571
39	AS	TI CLAUDIUS CAESAR AUG P M T R P IMP. Gráfica de puntos.	Minerva. S-C.	Grupo 3	12,29	6	27,4	RC	41-54	RIC. I, p. 129, n. 66	n. 574
40	AS	TI CLAUDIUS CAESAR AUG P M T R P IMP. Gráfica de puntos.	Minerva. S-C. Gráfica de puntos.	Grupo 1 a	12,29	7	27	BC	41-54	RIC. I, p. 129, n. 66	n. 636
*41	AS	(TI CLA) UDIUS CAESAR AUG P M T R P IMP. Gráfica de puntos.	Minerva. S-C.	Grupo 5	12,22	7	27,6	BC	41-54	RIC. I, p. 129, n. 66	n. 655
42	AS	TI CLAUDIUS CAESAR AUG P M T R P IMP. Gráfica de puntos.	Minerva. S-C.	Grupo 4	12,19	6	27,8	RC	41-54	RIC. I, p. 129, n. 66	n. 610
*43	AS	TI CLAUDIUS CAESAR AUG P M T R P IMP. Gráfica de puntos.	Minerva. S-C. Gráfica de puntos.	ROMA	12,18	6	28,9	MBC	41-54	RIC. I, p. 129, n. 66	n. 570
44	AS	TI CLAUDIUS CAESAR AUG P M T R P IMP. Gráfica de puntos.	Minerva. S-C.	Grupo 2	12,01	7	26,3	BC	41-54	RIC. I, p. 129, n. 66	n. 603

N.º	VALOR	ANVERSO	REVERSO	CECA	PESO	EJ	MOD.	CON	CRONOL	BIBLIOGRAFIA	OBSERVAC.
45	AS	TI CLAU) DIUS CAESAR AUG P M TR P IMP. Gráfica de puntos.	Minerva. S-C. Gráfica de puntos.	Grupo 1 d	11,84	7	28	BC	41-54	RIC. I, p. 129, n. 66	n. 639
46	AS	(TI CLAUDIUS CAESAR AUG P M TR P IMP. Gráfica lineal.	Minerva. S-C. Gráfica de puntos.	Grupo 4	11,84	7	26,5	RC	41-54	RIC. I, p. 129, n. 66	n. 642
47	AS	TI CLAUDIUS CAESAR AUG P M TR P IMP. Gráfica de puntos.	Minerva. S-C. Gráfica de puntos.	Grupo 1 d	11,71	7	28,2	BC	41-54	RIC. I, p. 129, n. 66	n. 562
48	AS	(TI CLAUDIUS) CAESAR AUG P M TR P I (MP). Gráfica de puntos.	Minerva. S-C. Gráfica de puntos.	Grupo 3	11,67	6	26	BC	41-54	RIC. I, p. 129, n. 66	n. 562
49	AS	TI CLAUDIUS CAESAR AUG P M TR P IMP. Gráfica de puntos.	Minerva. S-C.	Grupo 1 a	11,63	6	28	BC	41-54	RIC. I, p. 129, n. 66	n. 643
50	AS	TI CLAUDIUS CAESAR AUG P M TR P IMP.	Minerva. S-C. Gráfica de puntos.	Grupo 1 a	11,61	7	25,8	RC	41-54	RIC. I, p. 129, n. 66	n. 584
51	AS	(TI) CLAUDIUS CAE (SAR AUG P M TR P IM) P.	Minerva. S-C. Gráfica de puntos.	¿Grupo?	11,36	7	28,6	MC	41-54	RIC. I, p. 129, n. 66	n. 592
52	AS	TI CLAUDIUS CAESAR AUG P M TR P IMP. Gráfica de puntos.	Minerva. S-C.	Grupo 1 a	11,30	6	26,8	BC	41-54	RIC. I, p. 129, n. 66	n. 587
53	AS	TI CLAUDIUS C (AESAR) AUG P M TR P IMP.	Minerva. S-C. Gráfica de puntos.	Grupo 1 a	11,28	6	27,1	BC	41-54	RIC. I, p. 129, n. 66	n. 629
*54	AS	TI CLAUDIUS CAESAR AUG P M TR P IMP.	Minerva. S-C. Gráfica de puntos.	Grupo 6	11,28	6	26,6	RC	41-54	RIC. I, p. 129, n. 66	n. 576
55	AS	(TI CLAUDIUS CAE) SAR AUG P M TR P IMP. Gráfica de puntos.	Minerva. S-C.	Grupo 4	11,28	6	25,5	RC	41-54	RIC. I, p. 129, n. 66	n. 608
*56	AS	TI CLAUDIUS CAESAR AUG P M TR P IMP. Gráfica de puntos.	Minerva. S-C.	Grupo 1 d	10,83	7	27,8	BC	41-54	RIC. I, p. 129, n. 66	n. 569
57	AS	TI CLAUDIUS CAESAR AUG P M TR P IMP. Gráfica de puntos.	Minerva. S-C.	Grupo 1 d	10,74	7	26,4	RC	41-54	RIC. I, p. 129, n. 66	n. 559
*58	AS	TI CLAUDIUS CAESAR AUG P M TR P IMP P.	Minerva. S-C.	Grupo 1 c	10,68	7	28,6	BC	41-54	RIC. I, p. 129, n. 66	n. 594
59	AS	TI CLAUDIUS CAESAR (AUG) P M TR P IMP.	Minerva. S-C.	Grupo 1 a	10,64	7	26,4	RC	41-54	RIC. I, p. 129, n. 66	n. 551
60	AS	TI CLAUDIUS CAESAR AUG P M TR P (IMP). Gráfica de puntos.	Minerva. S-C.	Grupo 3	10,62	6	26,8	RC	41-54	RIC. I, p. 129, n. 66	n. 654
61	AS	(TI CLAUDI) US CAESAR AUG P M TR P IMP. Gráfica de puntos.	Minerva. S-C.	Grupo 3	10,62	7	26,4	BC	41-54	RIC. I, p. 129, n. 66	n. 637
62	AS	(TI CLAUDIUS) S CAESAR AUG P M TR P IMP. Gráfica de puntos.	Minerva. S-C. Gráfica de puntos.	Grupo 3	10,60	7	26,7	BC	41-54	RIC. I, p. 129, n. 66	n. 607
63	AS	TI CLAUDIUS CAESAR AUG P M TR P IMP. Gráfica de puntos.	Minerva. S-C.	Grupo 4	10,60	5	26,9	BC	41-54	RIC. I, p. 129, n. 66	n. 609

64	AS	TI CLAUDIUS (CAESAR AUG P M TR P IMP). Gráfica de puntos.	Minerva. S-C. Gráfica de puntos.	Grupo 4	10,55	6	26,4	RC	41-54	RIC. I, p. 129, n. 66	n. 550 ¿Intento de reacuación?
65	AS	(TI CLA) UDIUS CAESAR AUG P M (TR P IMP). Gráfica de puntos.	Minerva. S-C.	Grupo 1 c	10,52	6	26,2	RC	41-54	RIC. I, p. 129, n. 66	n. 580
*66	AS	TI CLAUDIUS CAESAR AUG P M TR P IMP P P: Gráfica de puntos.	Minerva. S-C. Gráfica de puntos.	Grupo 1 b	10,50	6	28,4	BC	41-54	RIC. I, p. 129, n. 66	n. 624
67	AS	(TI CLA) UDIUS CAESAR AUG P M TR P IMP.	Minerva. S-C.	Grupo 4	10,49	7	27	RC	41-54	RIC. I, p. 129, n. 66	n. 583
68	AS	TI CLAUDIUS CAESAR AUG P M TR P IMP. Gráfica de puntos.	Minerva. S-C. Gráfica de puntos.	Grupo 5	10,49	6	26,7	BC	41-54	RIC. I, p. 129, n. 66	n. 563
69	AS	TI CLAUDIUS CAESAR AUG P M TR (P IMP). Gráfica de puntos.	Minerva. S-C.	Grupo 1 d	10,45	7	26	BC	41-54	RIC. I, p. 129, n. 66	n. 656
70	AS	TI CLAU (DIUS CAESAR AUG P M TR P IMP). Gráfica de puntos.	Minerva. S-C.	Grupo 4	10,44	7	27,9	RC	41-54	RIC. I, p. 129, n. 66	n. 567
71	AS	TI CLAUDIUS CAESAR (AUG P M TR P IMP).	Minerva. S-C.	Grupo 3	10,43	7	27,3	RC	41-54	RIC. I, p. 129, n. 66	n. 657
72	AS	(TI CLA) UDIUS CAES (AR AUG P M TR P IMP).	Minerva. S-C. Gráfica de puntos.	¿Grupo?	10,43	6	27,9	MC	41-54	RIC. I, p. 129, n. 66	n. 611
*73	AS	(TI CLAU) DIUS CAESAR AUG P M TR P IMP.	Minerva. S-C. Gráfica de puntos.	Grupo 1 d	10,37	7	26,9	RC	41-54	RIC. I, p. 129, n. 66	n. 640
74	AS	TI (CLAUDIUS C) AESAR AUG P M TR P IMP.	Minerva. S-C. Gráfica de puntos.	Grupo 3	10,34	5	26,4	RC	41-54	RIC. I, p. 129, n. 66	n. 578
*75	AS	(TI CLAU) DIUS CAESAR AUG P M (TR P IMP). Gráfica de puntos.	Minerva. S-C.	Grupo 1 a	10,33	6	26,5	RC	41-54	RIC. I, p. 129, n. 66	n. 595
76	AS	(TI CLAUDIUS CAE) SAR AUG P M TR P IMP.	Minerva. S-C.	¿Grupo?	10,30	7	26,8	BC	41-54	RIC. I, p. 129, n. 66	n. 613
77	AS	TI CLAUDIUS CAESAR AUG P M TR P IMP.	Minerva. S-C. Gráfica de puntos.	Grupo 1 a	10,29	6	26	RC	41-54	RIC. I, p. 129, n. 66	n. 597
78	AS	TI CLAUDIUS CAESAR AUG P M TR P IMP. Gráfica de puntos.	Minerva. S-C. Gráfica de puntos.	Grupo 1 a	10,28	6	26,8	RC	41-54	RIC. I, p. 129, n. 66	n. 572. Pequeñas incisiones.
79	AS	TI CLAUDIUS CAESAR AUG P M TR P IMP.	Minerva. (S) -C.	Grupo 1 d	10,28	11	27,3	RC	41-54	RIC. I, p. 129, n. 66	n. 586
80	AS	(TI CL) AUDIUS CAESAR AUG P M TR P IMP.	Minerva. S-C. Gráfica de puntos.	Grupo 4	10,23	7	25,5	RC	41-54	RIC. I, p. 129, n. 66	n. 618
81	AS	(TI CLAUDI) US CAESAR AUG P M (TR P IMP).	Minerva. S-C.	¿Grupo?	10,20	12	27,4	RC	41-54	RIC. I, p. 129, n. 66	n. 606
*82	AS	(TI) CLAUDIUS CAE SAR AUG P M T (R P IMP).	Minerva. S-C.	Grupo 5	10,16	7	27,1	RC	41-54	RIC. I, p. 129, n. 66	n. 590
83	AS	(TI CLAUDIUS CAES) AR AUG P M TR P IMP. Gráfica de puntos.	Minerva. S-C.	Grupo 4	10,06	6	26,2	RC	41-54	RIC. I, p. 129, n. 66	n. 621

N.º	VALOR	ANVERSO	REVERSO	CECA	PESO	EJ	MOD.	CON	CRONOL	BIBLIOGRAFIA	OBSERVAC.
84	AS	TI CLAUDIUS CAE (SAR AUG P M TR P) IMP. Gráfica de puntos.	Minerva. S-C.	Grupo 3	10,06	7	27,5	RC	41-54	RIC. I, p. 129, n. 66	n. 627
*85	AS	(TI CLAUD) IUS CAESAR AUG P M (TR P) IMP. Gráfica de puntos.	Minerva. S-C. Gráfica de puntos.	Grupo 4	10,06	7	28	RC	41-54	RIC. I, p. 129, n. 66	n. 659. Flan desplazado.
86	AS	TI CLAUDIUS CAE (SAR AUG P M TR P) IMP. Gráfica de puntos.	Minerva. S-C. Gráfica de puntos.	Grupo 2	10,03	7	25,5	BC	41-54	RIC. I, p. 129, n. 66	n. 661
87	AS	(TI CL) AUDIUS CAESAR AUG P (M TR P) IMP. Gráfica de puntos.	Minerva. S-C. Gráfica de puntos.	Grupo 4	10,03	7	26,1	RC	41-54	RIC. I, p. 129, n. 66	n. 620
88	AS	TI CLAUDIUS CAESAR AUG P M TR P IMP.	Minerva. S-C.	Grupo 1 a	9,97	6	27,7	RC	41-54	RIC. I, p. 129, n. 66	n. 598
89	AS	TI CLAUDIUS CAESAR AUG P M TR P IMP. Gráfica de puntos.	Minerva. S-C. Gráfica de puntos.	Grupo 1 a	9,95	7	27,8	RC	41-54	RIC. I, p. 129, n. 66	n. 558
90	AS	(TI CLAUD) IUS CAESAR AUG (P M TR P) IMP. Gráfica de puntos.	Minerva. S-C. Gráfica de puntos.	Grupo 4	9,91	6	26,7	RC	41-54	RIC. I, p. 129, n. 66	n. 601
*91	AS	TI CLAUDIUS CAESAR AUG (P M TR P) IMP. Gráfica de puntos.	Minerva. S-C. Gráfica de puntos.	Grupo 1 d	9,82	7	26	BC	41-54	RIC. I, p. 129, n. 66	n. 602
92	AS	TI CLAUDIUS CAESAR AUG P M TR P IMP.	Minerva. S-C.	Grupo 4	9,81	6	27,6	RC	41-54	RIC. I, p. 129, n. 66	n. 589. Pequeña perforación longitudinal.
93	AS	(TI CLAUDIUS CAES) AR AUG P M TR P IMP.	Minerva. S- (C). Gráfica de puntos.	Grupo 4	9,80	7	25,9	RC	41-54	RIC. I, p. 129, n. 66	n. 649
*94	AS	TI CLAUDIUS CAESAR AUG P M TR P IMP. Gráfica de puntos.	Minerva. S-C.	Grupo 1 c	9,80	7	25,9	RC	41-54	RIC. I, p. 129, n. 66	n. 649
95	AS	(TI C) LAUDIUS CAESAR AUG (P M TR P) IMP. Gráfica de puntos.	Minerva. S-C.	¿Grupo?	9,74	7	28,1	MC	41-54	RIC. I, p. 129, n. 66	n. 557
96	AS	(TI CLAUDIUS) CAESAR AUG P M TR P IMP.	Minerva. S-C.	¿Grupo?	9,73	7	27,8	RC	41-54	RIC. I, p. 129, n. 66	n. 617
97	AS	TI CLAUDIUS C (AESAR AUG P M) TR P IMP. Gráfica de puntos.	Minerva. S-C. Gráfica de puntos.	Grupo 2	9,71	7	25	BC	41-54	RIC. I, p. 129, n. 66	n. 575
98	AS	(TI CLA) UDIUS CAESAR AUG (P M TR P) IMP. Gráfica de puntos.	Minerva. S-C.	Grupo 4	9,70	7	25,3	BC	41-54	RIC. I, p. 129, n. 66	n. 635
99	AS	TI CLAUDIUS CAESAR AUG P M TR P IMP.	Minerva. S-C. Gráfica de puntos.	Grupo 1 a	9,68	6	26,9	RC	41-54	RIC. I, p. 129, n. 66	n. 600
*100	AS	TI CLAUDIUS CAESAR AUG (P M TR P) IMP. Gráfica de puntos.	Minerva. S-C. Gráfica de puntos.	Grupo 5	9,67	6	27,1	RC	41-54	RIC. I, p. 129, n. 66	n. 626
*101	AS	TI CLAUDIUS CAESAR AUG P M TR P IMP. Gráfica de puntos.	Minerva. S-C. Gráfica de puntos.	Grupo 1 a	9,67	6	27,6	BC	41-54	RIC. I, p. 129, n. 66	n. 568. Pequeña perforación.
*102	AS	TI CLAUD) IUS CAESAR (AUG P M TR P) IMP.	Minerva. S-C. Gráfica de puntos.	Grupo 4	9,66	7	26,2	RC	41-54	RIC. I, p. 129, n. 66	n. 593

*103	AS	TI CLAUDIUS CAESAR AUG P M TR P IMP. Gráfica de puntos.	Minerva. S-C. Gráfica de puntos.	Grupo 5	9,63	7	27,2	BC	41-54	RIC. I, p. 129, n. 66	n. 632
104	AS	(TI) CLAUDIUS CAESAR AUG P M TR P IMP. Gráfica de puntos.	Minerva. S-C. Gráfica de puntos.	Grupo 1 d	9,58	6	26,5	BC	41-54	RIC. I, p. 129, n. 66	n. 554
105	AS	(TI CLAUDIUS CAES) AR AUG P (M TR P IMP).	Minerva. S-C.	Grupo 4	9,57	6	24,7	RC	41-54	RIC. I, p. 129, n. 66	n. 614
106	AS	(TI CLAU) DIUS CAESAR AUG P M TR P IMP.	Minerva. S-C.	Grupo 1 d	9,55	7	27,3	RC	41-54	RIC. I, p. 129, n. 66	n. 619
107	AS	(TI CLA) UDIUS CAESAR AUG P M TR P IMP. Gráfica de puntos.	Minerva. S-C. Gráfica de puntos.	Grupo 3	9,50	6	26,8	RC	41-54	RIC. I, p. 129, n. 66	n. 630
108	AS	TI CLAUDIUS (CAESAR) AUG P M TR P IMP. Gráfica de puntos.	Minerva. S-C. Gráfica de puntos.	Grupo 4	9,48	7	27,9	BC	41-54	RIC. I, p. 129, n. 66	n. 616
109	AS	(TI CLA) UDIUS CAESAR AU (G P M TR P IMP).	Minerva. S-C. Gráfica de puntos.	Grupo 4	9,47	7	25,3	RC	41-54	RIC. I, p. 129, n. 66	n. 633
110	AS	(TI) CLAUDIUS CAESAR (AUG P M TR P IMP).	Minerva. S-C.	Grupo 4	9,46	6	25	RC	41-54	RIC. I, p. 129, n. 66	n. 665
111	AS	(TI CLAUDIUS) CAESAR AU (G P M TR P IMP).	Minerva. S-C.	¿Grupo?	9,44	8	26,7	MC	41-54	RIC. I, p. 129, n. 66	n. 662
112	AS	(TI CLAUD) IUS CAESAR AUG P M TR P IM (P). Gráfica de puntos.	Minerva. S-C. Gráfica de puntos.	Grupo 4	9,41	7	29,1	MC	41-54	RIC. I, p. 129, n. 66	n. 566. ¿Intento de reaprovechamiento
*113	AS	(TI CLAU) DIUS CAESAR AUG P M TR P IMP. Gráfica de puntos.	Minerva. S-C.	Grupo 4	9,38	6	27,4	RC	41-54	RIC. I, p. 129, n. 66	n. 646
114	AS	(TI CLAUDIUS CAESAR) AUG P M TR P IMP.	Minerva. (S) -C.	Grupo 5	9,33	10	26,6	MC	41-54	RIC. I, p. 129, n. 66	n. 577. Frag. en forma de creciente lunar
115	AS	(TI CLAUDIUS CA) ESAR AUG P M TR P IMP.	Minerva. S-C. Gráfica de puntos.	Grupo 5	9,32	7	25,4	BC	41-54	RIC. I, p. 129, n. 66	n. 622
116	AS	TI CLAUDIUS C (AESAR AUG) P M TR P IMP. Gráfica de puntos.	Minerva. S-C.	Grupo 4	9,29	7	26,1	MC	41-54	RIC. I, p. 129, n. 66	n. 668
117	AS	TI CLAUDIUS CAESAR AUG P M TR P IMP. Gráfica de puntos.	Minerva. S-C. Gráfica de puntos.	Grupo 1 a	9,26	12	27,6	BC	41-54	RIC. I, p. 129, n. 66	n. 623
118	AS	(TI CLAUD) IUS CAESAR AUG P (M TR P IMP). Gráfica de puntos.	Minerva. S-C.	¿Grupo?	9,24	6	25,8	RC	41-54	RIC. I, p. 129, n. 66	n. 628
119	AS	TI CLAUDIUS CAESAR AUG (P M TR P IMP).	Minerva. S-C. Gráfica de puntos.	Grupo 4	9,23	7	26,1	MC	41-54	RIC. I, p. 129, n. 66	n. 591
120	AS	TI CLAUDIUS CAESAR AUG (P M TR P IMP).	Minerva. S-C. Gráfica de puntos.	Grupo 2	9,22	6	26,1	RC	41-54	RIC. I, p. 129, n. 66	n. 663
121	AS	TI CLAUDIUS CAESAR AUG P M TR P IMP. Gráfica de puntos.	Minerva. S-C. Gráfica de puntos.	Grupo 1 d	9,19	6	25,6	RC	41-54	RIC. I, p. 129, n. 66	n. 660

N.º	VALOR	ANVERSO	REVERSO	CECA	PESO	EJ	MOD.	CON	CRONOL	BIBLIOGRAFIA	OBSERVAC.
122	AS	(TI CLAUDIUS) S CAESAR AUG P M TR P (IMP).	Minerva. S-C.	Grupo 1 c	9,10	7	27,5	MC	41-54	RIC. I, p. 129, n. 66	n. 556
123	AS	TI CLAUDIUS CAESAR AUG P M TR P IMP P P.	Minerva. S-C.	Grupo 1 b	9,08	7	28,1	RC	41-54	RIC. I, p. 129, n. 66	n. 605
124	AS	TI CL (AUDIUS) CAESAR AUG P M TR P IMP. Gráfica de puntos.	Minerva. S-C. Gráfica de puntos.	Grupo 1 a	9,06	6	27,3	RC	41-54	RIC. I, p. 129, n. 66	n. 553
125	AS	(TI CLAUDIUS) CAESAR AUG P M (TR P IMP).	Minerva. S-C.	Grupo 1 d	9,03	1	24,6	RC	41-54	RIC. I, p. 129, n. 66	n. 631
126	AS	Ilegible.	Minerva. Ilegible.	¿Grupo?	8,83	6	26,6	MC	41-54	RIC. I, p. 129, n. 66	n. 664
127	AS	(TI CLAUDIUS) CAESAR AUG P M TR P IMP.	Minerva. S-C.	Grupo 1 d	8,81	7	25,9	BC	41-54	RIC. I, p. 129, n. 66	n. 638
128	AS	TI CLAUDIUS CAESAR (AUG P M) TR P IMP.	Minerva. S-C.	Grupo 1 a	8,72	6	26,6	RC	41-54	RIC. I, p. 129, n. 66	n. 604
*129	AS	TI CLAUDIUS CAESAR AUG P M TR P IMP. Gráfica de puntos.	Minerva. S-C. Gráfica de puntos.	Grupo 1 a	8,65	7	26,5	BC	41-54	RIC. I, p. 129, n. 66	n. 573
130	AS	(TI CLAUDIUS) CAESAR AUG P (M TR P IMP).	Minerva. S-C.	¿Grupo?	8,65	6	27,1	MC	41-54	RIC. I, p. 129, n. 66	n. 612
131	AS	(TI CLAUDIUS) CAESAR AUG P M TR P IMP.	Minerva. S-C.	¿Grupo?	8,53	7	25,7	MC	41-54	RIC. I, p. 129, n. 66	n. 645
132	AS	(TI) CLAUDIUS CAESAR AUG P (M TR P IMP). Gráfica de puntos.	Minerva. S-C. Gráfica de puntos.	Grupo 4	8,52	7	26,6	RC	41-54	RIC. I, p. 129, n. 66	n. 579
133	AS	(TI CLAUDIUS) CAESAR AUG P (M TR P IMP).	Minerva. S-C.	¿Grupo?	8,51	5	26,7	RC	41-54	RIC. I, p. 129, n. 66	n. 596
134	AS	Ilegible.	Minerva. S-C.	Grupo 4	8,48	7	24,1	MC	41-54	RIC. I, p. 129, n. 66	n. 581
135	AS	TI CLAUDIUS CAESAR AUG P M TR P IMP.	Minerva. S-C. Gráfica de puntos.	Grupo 2	8,42	6	25,5	BC	41-54	RIC. I, p. 129, n. 66	n. 658
136	AS	(TI CLAUDIUS) CAESAR AUG P M TR P IMP.	Minerva. S-C.	Grupo 1 d	8,39	2	24,5	MC	41-54	RIC. I, p. 129, n. 66	n. 666
137	AS	TI C (LAUDIUS CAESAR) AUG P M TR P IMP. Gráfica de puntos.	Minerva. S-C. Gráfica de puntos.	Grupo 4	8,37	7	25,2	RC	41-54	RIC. I, p. 129, n. 66	n. 582
138	AS	TI CLAUDIUS CAESAR AUG (P M TR P IMP). Gráfica de puntos.	Minerva. S-C. Gráfica de puntos.	Grupo 1 c	8,35	7	27,7	BC	41-54	RIC. I, p. 129, n. 66	n. 647
139	AS	TI CLAUDIUS CAESAR AUG P M TR (P IMP). Gráfica de puntos.	Minerva. S-C.	¿Grupo?	8,32	5	25,6	RC	41-54	RIC. I, p. 129, n. 66	n. 644. Posible reacuñación.
140	AS	(TI) CLAUDIUS CAESAR (AUG P M TR P) IMP.	Minerva. S-C.	Grupo 1 d	8,27	7	25,8	RC	41-54	RIC. I, p. 129, n. 66	n. 560
*141	AS	TI CLAUDIUS CAESAR AUG P M TR P I (MP). Gráfica de puntos.	Minerva. S-C. Gráfica de puntos.	Grupo 2	8,16	7	26,5	RC	41-54	RIC. I, p. 129, n. 66	n. 555

142	AS	(TI CLAU) DIUS CAESAR A (UG P M TR P IMP).	Minerva. S-C. Gráfica de puntos.	¿Grupo?	8,07	7	25,7	RC	41-54	RIC. I, p. 129, n. 66	n. 648
143	AS	(TI CLAUDIUS) CAESAR AUG P M (TR P IMP).	Minerva. S-C.	¿Grupo?	7,95	3	26,2	MC	41-54	RIC. I, p. 129, n. 66	n. 585
144	AS	(TI CLAUDIUS C) AESAR AUG P M TR P IMP.	Minerva. (S) -C.	¿Grupo?	7,67	7	28,5	MC	41-54	RIC. I, p. 129, n. 66	n. 641
145	AS	(TI CLAUDI) US CAESAR AUG P M TR P IMP. Gráfica de puntos.	Minerva. S-C.	Grupo 1 c	7,61	6	26,9	MC	41-54	RIC. I, p. 129, n. 66	n. 652
146	AS	Ilegible	Minerva. S-C.	¿Grupo?	7,59	12	25,1	MC	41-54	RIC. I, p. 129, n. 66	n. 721
147	AS	TI CLAUDIUS CAE (SAR AUG P M) TR P IMP.	Minerva. S-C. Gráfica de puntos.	Grupo 1 a	7,27	6	26,9	RC	41-54	RIC. I, p. 129, n. 66	n. 653
148	AS	TI CLAUDIUS CAESAR AUG P M TR P (IMP).	Minerva. S-C. Gráfica de puntos.	Grupo 1 b	7,22	7	25,4	RC	41-54	RIC. I, p. 129, n. 66	n. 615
149	AS	Ley. Ilegible.	Minerva. Ilegible	¿Grupo?	7,07	6	26,5	MC	41-54	RIC. I, p. 129, n. 66	n. 720
150	AS	(TI CLAU) DIUS CAESAR AUG P M TR P IMP.	Minerva. S-C.	Grupo 4	7,00	7	28	RC	41-54	RIC. I, p. 129, n. 66	n. 588
151	AS	(TI CLAUDIUS CAESAR) AUG (P M TR P IMP).	Minerva. S-C.	¿Grupo?	6,90	6	25,6	MC	41-54	RIC. I, p. 129, n. 66	n. 625
152	AS	(TI CLAUDIUS CAE) SAR AU (G P M TR P IMP).	Minerva. S-C.	¿Grupo?	6,46	6	24,7	MC	41-54	RIC. I, p. 129, n. 66	n. 634

Anv.: Cabeza desnuda de Claudio a la izquierda.

Rev.: Constantia de pie, a la izquierda, con casco y lanza.

N.º	VALOR	ANVERSO	REVERSO	CECA	PESO	EJ	MOD.	CON	CRONOL	BIBLIOGRAFIA	OBSERVAC.
153	AS	(TI CLAUDIUS CAE) SAR AUG P M TR (P IMP).	CONSTANT (IAE AUGUS) TI S-C.	Grupo 3	13,73	6	26	RC	41-54	RIC. I, p. 130, n. 68	n. 686
*154	AS	(TI) CLAUDIUS CAESAR AUG P M TR (P IMP). Gráfica de puntos.	CONSTANTIAE (A) UGUSTI S-C. Gráfica de puntos.	Grupo 1 a	13,06	7	28,5	BC	41-54	RIC. I, p. 130, n. 68	n. 674
155	AS	TI CLAUDIUS CAESAR AUG P M TR P IMP.	CONSTANTIAE AUGUSTI S-C. Gráfica de puntos.	Grupo 1 a	11,99	6	26,8	BC	41-54	RIC. I, p. 130, n. 68	n. 700
156	AS	(TI CLAUD) IUS CAESAR (AUG P M TR P IMP).	CONSTANTIAE (AUGUSTI) S-C. Gráfica de puntos.	¿Grupo?	11,70	7	27	MC	41-54	RIC. I, p. 130, n. 68	n. 677
157	AS	(TI CLAUDIUS CAESAR) AUG (P M TR P IMP).	(CONSTANTIAE AUGUSTI) S-C.	¿Grupo?	11,57	6	26,5	MC	41-54	RIC. I, p. 130, n. 68	n. 684
*158	AS	(TI CLAU) DIUS CAESAR AUG P M TR (P IMP). Gráfica de puntos.	CONSTANTIAE (AU) GUSTI S-C.	Grupo 4	11,43	6	26,9	RC	41-54	RIC. I, p. 130, n. 68	n. 683
*159	AS	TI CLAUDIUS CAESAR AUG P M TR P IMP P P.	CONSTANTIAE AUGUS (TI) S-C. Gráfica de puntos.	Grupo 1 c	11,31	6	28,4	MBC	41-54	RIC. I, p. 130, n. 68	n. 699
160	AS	(TI CLAU) DIUS CAESAR AUG P M (TR P IMP). Gráfica de puntos.	CONS (TANTIAE) AUGUSTI S-C. Gráfica de puntos.	Grupo 1 a	11,24	7	27,6	BC	41-54	RIC. I, p. 130, n. 68	n. 693

N.º	VALOR	ANVERSO	REVERSO	CECA	PESO	EJ	MOD.	CON	CRONOL	BIBLIOGRAFIA	OBSERVAC.
161	AS	TI CLAUDIUS CAESAR AUG P M TR P IMP. Gráfica de puntos.	CONSTANTIAE AUGUSTI S-C. Gráfica de puntos.	Grupo 1 a	11,23	6	27,1	BC	41-54	RIC. I, p. 130, n. 68	n. 709
162	AS	TI CLAUDIUS CAESAR AUG P M TR P IMP.	CONSTANTIAE AUGUSTI S-C. Gráfica de puntos.	Grupo 4	11,18	6	27,1	RC	41-54	RIC. I, p. 130, n. 68	n. 679
*163	AS	TI CLAUDIUS (CAESAR) AUG P M TR P IMP. Gráfica de puntos.	CONSTAN (TIAE) AUGUSTI S-C. Gráfica de puntos.	Grupo 2	10,98	6	26,2	BC	41-54	RIC. I, p. 130, n. 68	n. 688
164	AS	(TI CLAUDIUS) CAESAR (AUG P M TR P IMP).	(CONSTANTIAE AUGUSTI) S-C.	Grupo 4	10,87	6	26,1	MC	41-54	RIC. I, p. 130, n. 68	n. 675
*165	AS	TI CLAUDIUS CAESAR AUG P M TR (P IMP). Gráfica de puntos.	CONS (TANTIAE) AUGUSTI S-C. Gráfica de puntos.	Grupo 3	10,85	6	27,5	BC	41-54	RIC. I, p. 130, n. 68	n. 697
166	AS	(TI) CLAUDIUS CAESAR AUG (P M TR P IMP. Gráfica lineal.	(CONS) TANTIAE (AUGUSTI) S-C. Gráfica lineal.	Grupo 2	10,81	6	28,1	RC	41-54	RIC. I, p. 130, n. 68	n. 691
167	AS	TI CLAUDIUS CAESAR AUG P M TR P IMP.	CONSTANTIAE (AUGUSTI) S-C. Gráfica de puntos.	Grupo 4	10,80	6	27,5	RC	41-54	RIC. I, p. 130, n. 68	n. 708
168	AS	TI CL (AUDIUS CAES) AR AUG P M TR P IMP P P. Gráfica de puntos.	CONSTANTIA (E) AUGUSTI S-C. Gráfica de puntos.	Grupo 1 c	10,78	12	27,3	BC	41-54	RIC. I, p. 130, n. 68	n. 680
169	AS	TI CLAUDIUS (CAESAR) AUG P M TR P IMP.	CONSTANTIAE (AUGUSTI) S-C. Gráfica de puntos.	Grupo 3	10,74	6	28,1	RC	41-54	RIC. I, p. 130, n. 68	n. 670
170	AS	(TI CLAU) DIUS CAESAR AUG P M TR P IMP. Gráfica de puntos.	(CONSTANTIAE) AUGUSTI S-C. Gráfica de puntos.	Grupo 2	10,65	6	27,6	RC	41-54	RIC. I, p. 130, n. 68	n. 676
171	AS	TI CLAUDIUS CAES (AR AUG P M TR P IMP). Gráfica de puntos.	(CONSTANTIA) E AUGU (STI) S-C. Gráfica de puntos.	Grupo 3	10,59	6	26,4	RC	41-54	RIC. I, p. 130, n. 68	n. 671
172	AS	TI CLAUDIUS CAESAR (AUG P M) TR P IMP. Gráfica de puntos.	CONSTANTIAE AU (GUSTI) S-C. Gráfica de puntos.	Grupo 1 a	10,58	7	27,5	BC	41-54	RIC. I, p. 130, n. 68	n. 672
173	AS	(TI CLAUDIUS) CAESAR (AUG P M TR P IMP).	(CONSTANTIAE AUGUSTI) S-C.	Grupo 4	10,49	6	25,8	MC	41-54	RIC. I, p. 130, n. 68	n. 696
*174	AS	TI CLAUDIUS CAESAR AUG P M TR P (IMP). Gráfica de puntos.	CONSTANTIAE AUGUSTI S-C. Gráfica de puntos.	Grupo 2	10,41	6	26,5	BC	41-54	RIC. I, p. 130, n. 68	n. 704
175	AS	(TI CLAUDIUS) CAESAR AUG P (M TR P IMP). Gráfica de puntos.	CONSTANTI (AE AU) GUSTI S-C.	¿Grupo?	10,27	6	26,2	RC	41-54	RIC. I, p. 130, n. 68	n. 710
176	AS	TI (CLAUD) IUS CAESAR AUG P M TR P IMP. Gráfica lineal.	CO (NSTANTI) AE AUGUSTI S-C.	Grupo 1 d	10,26	6	28,1	BC	41-54	RIC. I, p. 130, n. 68	n. 682
177	AS	TI CLAUDIUS CAESAR AUG P M TR P IMP. Gráfica de puntos.	CONSTAN (TIAE) AUGUSTI S-C. Gráfica de puntos.	Grupo 1 a	10,17	6	28,1	RC	41-54	RIC. I, p. 130, n. 68	n. 689
178	AS	(TI CLAUDIUS CAESAR AU) G P M TR P IMP. Gráfica de puntos.	CONSTANTIAE A (UGUSTI) S-C. Gráfica de puntos.	Grupo 4	10,12	7	27,2	RC	41-54	RIC. I, p. 130, n. 68	n. 705
179	AS	TI CLAUDIUS CAESAR AUG (P M TR P IMP).	CONSTANTIAE (AUGUS) TI S-C.	Grupo 1 a	9,83	6	26,6	RC	41-54	RIC. I, p. 130, n. 68	n. 698

180	AS	TI CLAUDIUS CAESAR AUG P M (TR P IMP). Gráfica de puntos.	CONSTANTIA (E) AU (GUSTI) S-C. Gráfica de puntos.	Grupo 4	9,82	6	29,7	BC	41-54	RIC. I, p. 130, n. 68	n. 694
181	AS	(TI CLAUDIUS CAESA) R AUG P M TR P (IMP).	(CONSTANTIAE) AUGUSTI S-C.	Grupo 3	9,70	7	25,3	BC	41-54	RIC. I, p. 130, n. 68	n. 687. Cospel muy reducido
182	AS	TI CLAUDIUS CAESAR AUG P M TR P (IMP).	CONS (ANTIAE) AUGUSTI S-C. Gráfica de puntos.	Grupo 3	9,70	7	25,3	BC	41-54	RIC. I, p. 130, n. 68	n. 695
183	AS	TI (CLAUDIUS CAESAR) AUG P M TR P IMP. Gráfica de puntos.	(CONSTANT) IAE AUGUSTI S-C. Gráfica de puntos.	Grupo 4	9,69	7	25,8	RC	41-54	RIC. I, p. 130, n. 68	n. 692
184	AS	TI CLAUDIUS (CAESAR AUG P M TR P) IMP.	(CONSTANT) IAE (AUGUSTI) S-C. Gráfica de puntos.	Grupo 4	9,45	6	26,5	RC	41-54	RIC. I, p. 130, n. 68	n. 681
185	AS	TI (CLAUDIUS CAESAR AUG) P M TR P IMP.	(CO) Nstantiae (AUGUSTI) S-C. Gráfica de puntos.	Grupo 1 d	9,38	6	25,4	RC	41-54	RIC. I, p. 130, n. 68	n. 707
186	AS	TI CLAUDIUS CAESAR (AUG P M TR P IMP). Gráfica de puntos.	CONSTANTIAE (AU) GUSTI S-C. Gráfica de puntos.	Grupo 1 d	9,25	6	27,3	RC	41-54	RIC. I, p. 130, n. 68	n. 669
*187	AS	TI CLAUDIUS CAESAR (AUG P M TR P IMP).	CONSTANTIAE (AUGUSTI) S-C. Gráfica de puntos.	Grupo 1 b	8,68	6	26,2	RC	41-54	RIC. I, p. 130, n. 68	n. 705
188	AS	TI CLA (UDIUS CAESAR AUG P M T) R P IMP. Gráfica de puntos.	(CONSTAN) TIAE AUG (USTI) S-C. Gráfica de puntos.	Grupo 3	8,60	6	25,4	BC	41-54	RIC. I, p. 130, n. 68	n. 715
*189	AS	TI CLAUDIUS CAESAR AUG P M TR P IMP.	CONSTAN (TIAE AUG) USTI S-C. Gráfica de puntos.	Grupo 2	8,45	7	27,8	BC	41-54	RIC. I, p. 130, n. 68	n. 685
190	AS	(TI CLAU) DIUS CAESAR AUG (P M TR P IMP).	CONST (ANTIAE AUGUSTI) S-C.	¿Grupo?	8,08	7	26,8	RC	41-54	RIC. I, p. 130, n. 68	n. 713
191	AS	(TI CLAU) DIUS CAESAR AUG P M TR P IMP. Gráfica de puntos.	CONSTAN (TIAE AUGUS) TI S-C. Gráfica de puntos.	Grupo 5	8,00	7	26,4	RC	41-54	RIC. I, p. 130, n. 68	n. 711
192	AS	(TI CLAUDIUS CAES) AR AUG (P M TR P IMP).	CONSTAN (TIAE AUGUSTI) S-C.	¿Grupo?	7,98	7	26,2	MC	41-54	RIC. I, p. 130, n. 68	n. 673
*193	AS	TI CLAUDIUS CAESAR AUG P M TR P IMP P P. Gráfica de puntos.	CONSTANTIAE AUG (USTI) S-C. Gráfica de puntos.	Grupo 1 b	7,96	6	29,2	RC	41-54	RIC. I, p. 130, n. 68	n. 690
194	AS	(TI CLAU) DIUS CAES (AR AUG) P M TR P IMP.	CONSTANTIAE AUGUSTI S-C.	¿Grupo?	7,28	6	27,6	MC	41-54	RIC. I, p. 130, n. 68	n. 678
195	AS	(TI CLAUDIU) S CAE (SAR AUG P M TR P IMP).	CONST (ANTIAE AUGUSTI) S-C.	¿Grupo?	7,21	6	26,1	RC	41-54	RIC. I, p. 130, n. 68	n. 712. Incisiones longitudinales
<p>Avn.: Cabeza desnuda de Claudio a la izquierda. Rev.: Libertas de pie, a la derecha, sosteniendo bonete.</p>											
N.º	VALOR	ANVERSO	REVERSO	CECA	PESO	EJ	MOD.	CON	CRONOL	BIBLIOGRAFIA	OBSERVAC.
*196	AS	(T) I CLAUDIUS CAESAR AUG P M (TR P IMP). Gráfica de puntos.	LIBERTAS AUGUSTA S-C. Gráfica de puntos.	Grupo 1 a	14,22	6	28,4	BC	41-54	RIC. I, p. 130, n. 69	n. 749

N.º	VALOR	ANVERSO	REVERSO	CECA	PESO	EJ	MOD.	CON	CRONOL	BIBLIOGRAFIA	OBSERVAC.
197	AS	(TI CLAU) DIUS CAESAR AUG (P M TR P IMP). Gráfica de puntos.	(LIBERTAS) AUGUSTA S-C. Gráfica de puntos.	¿Grupo?	13,66	6	28,2	MC	41-54	RIC. I, p. 130, n. 69	n. 517
198	AS	TI CLAUDIUS CAESAR AUG P M TR P IMP.	LIBERTAS AUGUSTA S-C. Gráfica de puntos.	Grupo 1 a	13,56	6	30,8	MC	41-54	RIC. I, p. 130, n. 69	n. 504
199	AS	TI CLAUDIUS CAESAR AUG P M TR P IMP. Gráfica de puntos.	LIBERTAS AUGUSTA S-C.	Grupo 2	13,55	7	27,5	MBC	41-54	RIC. I, p. 130, n. 69	n. 525
*200	AS	TI CLAUDIUS CAESAR AUG P M TR P IMP.	LIBERTAS AUGUSTA S-C. Gráfica de puntos.	Grupo 1 d	13,31	7	26,8	BC	41-54	RIC. I, p. 130, n. 69	n. 528
201	AS	TI CLAUDIUS CAESAR AUG P M TR P IMP.	LIBERTAS AUGUSTA S-C.	Grupo 1 d	13,16	12	27,4	RC	41-54	RIC. I, p. 130, n. 69	n. 506
202	AS	(TI CLAU) DIUS CAESAR AUG P M TR P IMP.	LIBERTAS AUGUSTA S-C. Gráfica de puntos.	Grupo 1 a	12,70	7	27,8	BC	41-54	RIC. I, p. 130, n. 69	n. 516
203	AS	TI CLAUDIUS CAESAR AUG P M TR P IMP. Gráfica de puntos.	LIBERTAS AUGUSTA S-C. Gráfica de puntos.	Grupo 1 d	12,37	7	26,8	BC	41-54	RIC. I, p. 130, n. 69	n. 497
204	AS	TI CLAUDIUS CAESAR AUG P M (TR P IMP) P.	LIBERTAS AUGUSTA S-C. Gráfica de puntos.	Grupo 2	11,98	7	28,1	BC	41-54	RIC. I, p. 130, n. 69	n. 520
205	AS	(TI CLAU) DIUS CAES (AR AUG P M TR P) IMP.	LIBERTAS AUGUSTA S-C.	Grupo 1 a	11,97	7	27,4	RC	41-54	RIC. I, p. 130, n. 69	n. 530
206	AS	TI CLAUDIUS CAESAR AUG P M TR P IMP P P. Gráfica de puntos.	LIBERTAS AUGUSTA S-C. Gráfica de puntos.	¿Grupo?	11,90	6	28,6	MBC	41-54	RIC. I, p. 130, n. 69	n. 498
207	AS	(TI CLAUDIUS CAES) AR AUG P M TR P IMP. Gráfica de puntos.	(LIBERTAS) AUGUSTA (A) S-C. Gráfica de puntos.	Grupo 4	11,41	6	27,1	RC	41-54	RIC. I, p. 130, n. 69	n. 547
208	AS	TI CLAUDIUS CAESAR AUG P M (TR P IMP). Gráfica de puntos.	LIBERTAS (AUG) USTA S-C. Gráfica de puntos.	Grupo 2	11,36	6	27,1	BC	41-54	RIC. I, p. 130, n. 69	n. 748
*209	AS	(TI CLAU) DIUS CAESAR AU (G P M TR P IMP). Gráfica de puntos.	LIBERTAS AUGUSTA S-C. Gráfica de puntos.	Grupo 3	11,29	7	27,9	RC	41-54	RIC. I, p. 130, n. 69	n. 564
210	AS	TI CLAUDIUS CAESAR AUG P M TR P IMP.	LIBERTAS AUGUSTA S-C. Gráfica de puntos.	Grupo 1 a	11,17	7	27,7	BC	41-54	RIC. I, p. 130, n. 69	n. 529
211	AS	TI CLAUDIUS CAESAR AUG P M TR P IMP.	LIBERTAS AUGUSTA S-C.	Grupo 1a	11,13	6	26	RC	41-54	RIC. I, p. 130, n. 69	n. 541
*212	AS	TI CLAUDIUS CAESAR AUG P M TR P IMP. Gráfica de puntos.	LIBERTAS AUGUSTA S-C.	Grupo 1 d	11,02	7	27,5	BC	41-54	RIC. I, p. 130, n. 69	n. 751
213	AS	TI CLAUDIUS CAESAR AUG P M TR P IMP. Gráfica de puntos.	LIBERTAS AUGUSTA S-C. Gráfica de puntos.	Grupo 1 a	10,97	1	26,8	BC	41-54	RIC. I, p. 130, n. 69	n. 523
214	AS	TI CLAUDIUS CAESAR AUG P M TR P IMP. Gráfica de puntos.	LIBERTAS AUGUSTA S-C. Gráfica de puntos.	Grupo 1 a	10,96	7	27,4	BC	41-54	RIC. I, p. 130, n. 69	n. 747
215	AS	TI CLAUDIUS CAESAR (AUG P M TR P) IMP.	LIBERTAS (AUGUSTA) S-C.	Grupo 1 d	10,90	7	26,2	RC	41-54	RIC. I, p. 130, n. 69	n. 518

216	AS	(TI) CLAUDIUS CAESAR AUG (P M TR P IMP). Gráfica de puntos.	LIBERTAS AUGUSTA S-C.	¿Grupo?	10,84	7	27,7	MBC	41-54	RIC. I, p. 130, n. 69	n. 502
217	AS	(TI) CLAUDIUS C (AESAR AUG P M TR P IMP).	(LIBERTAS) AUGUSTA S-C.	Grupo 4	10,84	6	26	RC	41-54	RIC. I, p. 130, n. 69	n. 539
218	AS	TI CLAUDIUS CAESAR AUG P M TR P IMP.	(LIBERTAS) AUGUSTA S-C. Gráfica de puntos.	Grupo 1 a	10,79	6	26,5	MBC	41-54	RIC. I, p. 130, n. 69	n. 503
219	AS	(TI CLAUDIUS CAESAR) AUG P M TR P IMP. Gráfica de puntos.	LIBERTAS AUGUSTA S-C.	Grupo 1 a	10,54	7	26	MC	41-54	RIC. I, p. 130, n. 69	n. 500
*220	AS	(TI CLAUDIUS) CAESAR AUG (P M TR P IM) P. Gráfica de puntos.	LIBER (TAS AUGUSTA) S-C.	Grupo 6	10,50	6	26,9	MC	41-54	RIC. I, p. 130, n. 69	n. 534
221	AS	TI CLAUDIUS CAESAR AUG P M TR P IMP. Gráfica de puntos.	LIBERTAS AUGUSTA S-C. Gráfica de puntos.	Grupo 1 a	10,48	6	27	MBC	41-54	RIC. I, p. 130, n. 69	n. 515
222	AS	TI CLAUDIUS CAESAR AUG P M TR P IMP. Gráfica de puntos.	(LIB) ERTAS AUGUSTA S-C. Gráfica de puntos.	¿Grupo?	10,35	7	26,4	RC	41-54	RIC. I, p. 130, n. 69	n. 542
223	AS	(TI CL) AUDIUS C (AESAR AUG P M T) R P IMP.	LIB (ERTAS) AUGUSTA S-C.	Grupo 3	10,34	6	26	RC	41-54	RIC. I, p. 130, n. 69	n. 544
224	AS	(TI CL) AUDIUS CAES (AR AUG P M TR P IMP).	LIB (ERTAS) AUGUSTA S-C. Gráfica de puntos.	Grupo 3	10,30	1	25,2	RC	41-54	RIC. I, p. 130, n. 69	n. 548
225	AS	TI CLAUDIUS CAESAR AUG (P M TR P IMP). Gráfica de puntos.	LIB (ERTAS) (AUG) USTA S-C. Gráfica de puntos.	Grupo 1 a	10,25	7	26	RC	41-54	RIC. I, p. 130, n. 69	n. 505
*226	AS	TI CLAUDIUS CAESAR AUG P M (TR P IMP). Gráfica de puntos.	LIBERTAS AUGUSTA S-C. Gráfica de puntos.	Grupo 1 d	10,25	6	28,2	BC	41-54	RIC. I, p. 130, n. 69	n. 752
227	AS	TI CLAUDIUS CAESAR AUG P M TR P IMP.	LIBERTAS AUGUSTA S-C. Gráfica de puntos.	¿Grupo?	10,11	7	25	RC	41-54	RIC. I, p. 130, n. 69	n. 508
228	AS	TI CLAUDIUS CAESAR AUG P M TR P IMP. Gráfica de puntos.	LIBERTAS AUGUSTA S-C. Gráfica de puntos.	Grupo 1 a	10,07	7	28	MBC	41-54	RIC. I, p. 130, n. 69	n. 495
229	AS	(TI CLAUDIUS) CAESAR AUG P M (TR P IMP). Gráfica de puntos.	(LIBERTAS) AUGUSTA S-C. Gráfica de puntos.	Grupo 1 a	10,03	6	24,1	RC	41-54	RIC. I, p. 130, n. 69	n. 507
230	AS	TI CLAUDIUS CAESAR AUG P M TR P (IMP P P) Gráfica de puntos.	LIB (ERTAS) AUGUSTA S-C. Gráfica de puntos.	Grupo 1 c	9,96	7	27,4	BC	41-54	RIC. I, p. 130, n. 69	n. 496
*231	AS	TI CLAUDIUS CAESAR AUG P M TR P IMP P P.	LIBER (TAS) AUGUSTA S-C.	Grupo 1 c	9,88	7	29,2	RC	41-54	RIC. I, p. 130, n. 69	n. 526
232	AS	(TI CLAU) DIUS CAESAR AUG P M TR P IMP.	LIB (ERTAS AUGUSTA) S-C.	Grupo 4	9,70	7	27,5	MC	41-54	RIC. I, p. 130, n. 69	n. 722
233	AS	TI CLAUDIUS CAESAR AUG P M TR P IMP. Gráfica de puntos.	LIBERTAS AUGUS (TA) S-C. Gráfica de puntos.	¿Grupo?	9,62	6	27,6	BC	41-54	RIC. I, p. 130, n. 69	n. 746
234	AS	TI CLAUDIUS CAESAR AUG P M TR P IMP. Gráfica de puntos.	LIBERTAS AUGUSTA S-C. Gráfica de puntos.	Grupo 1 a	9,60	6	26,8	RC	41-54	RIC. I, p. 130, n. 69	n. 519
235	AS	TI CLAUDIUS CA (ESAR) AUG P M TR P IMP.	LIBERTAS AUGUSTA S-C.	¿Grupo?	9,54	7	26,4	RC	41-54	RIC. I, p. 130, n. 69	n. 540

N.º	VALOR	ANVERSO	REVERSO	CECA	PESO	EJ	MOD.	CON	CRONOL	BIBLIOGRAFIA	OBSERVAC.
236	AS	(TI CLA) UDIUS CAESAR (AUG P M TR P IMP).	(LIBERTAS) AUGUSTA S-C.	Grupo 1 d	9,48	6	25,5	RC	41-54	RIC. I, p. 130, n. 69	n. 543
237	AS	(TI C) LAUDIUS CAES (AR AUG P M TR P IMP).	LIB (ERTAS AUG) USTA S-C. Gráfica de puntos.	Grupo 1 a	9,47	7	26,7	RC	41-54	RIC. I, p. 130, n. 69	n. 524
*238	AS	TI CLAUDIUS CAESAR AUG P M TR P IMP. Gráfica de puntos.	LIBERTAS AUGUSTA S-C. Gráfica de puntos.	Grupo 1 a	9,42	12	26,8	BC	41-54	RIC. I, p. 130, n. 69	n. 750
239	AS	TI CLAUDIUS CAESAR AUG P M (TR P IMP). Gráfica de puntos.	LIBERTAS AUGUSTA S-C. Gráfica de puntos.	Grupo 1 c	9,38	6	27,5	MBC	41-54	RIC. I, p. 130, n. 69	n. 499
*240	AS	(TI CLAU) DIUS CAESAR AUG P M TR P (IMP).	LIBERTAS (AU) GUSTA S-C.	Grupo 2	9,31	6	25,8	BC	41-54	RIC. I, p. 130, n. 69	n. 514
241	AS	(TI) CLAUDIUS CAESAR AUG (P M TR) P IMP P P.	(LIBERTAS AUGUSTA) S-C.	Grupo 1 b	9,27	7	27,9	MC	41-54	RIC. I, p. 130, n. 69	n. 537
242	AS	(TI) CLAUDIUS CAESAR AUG P M TR P (IMP). Gráfica de puntos.	LIBER (TAS) AUGUSTA S-C. Gráfica de puntos.	Grupo 1 a	9,21	5	26,7	RC	41-54	RIC. I, p. 130, n. 69	n. 512
*243	AS	(TI CLAUDI) US CAESAR AUG P (M TR P IMP). Gráfica de puntos.	(LIBERTAS AU) GUSTA S-C.	Grupo 4	9,20	6	27,1	RC	41-54	RIC. I, p. 130, n. 69	n. 546
244	AS	TI CLAUDIUS (CAESAR AUG) P M TR P IMP.	LIBERTAS (AUGUSTA) S-C.	¿Grupo?	9,12	6	26,3	RC	41-54	RIC. I, p. 130, n. 69	n. 535
245	AS	(TI C) LAUDIUS CA (ESAR AUG P M) TR P IMP.	LIBERT (AS) AUGUSTA S-C. Gráfica de puntos.	Grupo 1 a	8,75	5	26,8	RC	41-54	RIC. I, p. 130, n. 69	n. 538
246	AS	(TI) CLAUDIUS CAESAR AUG P M TR P (IMP).	LIBERTAS AUGUSTA S-C.	Grupo 3	8,66	6	27	MBC	41-54	RIC. I, p. 130, n. 69	n. 501
247	AS	(TI CLAU) DIUS CAESAR AUG (P M TR P IMP).	LIBER (TAS AUGUSTA) S- (C).	¿Grupo?	8,49	7	25,5	MC	41-54	RIC. I, p. 130, n. 69	n. 521
248	AS	(TI) CLAUDIUS CAESAR AUG P M TR P IMP.	(LIBERTAS) AUGUSTA S-C. Gráfica de puntos.	Grupo 3	8,47	7	27,3	BC	41-54	RIC. I, p. 130, n. 69	n. 527
249	AS	TI CLAUDIUS CAESAR AUG P M TR P IMP.	LIB (ERTAS AUGUSTA) S-C. Gráfica de puntos.	Grupo 4	8,46	6	26,3	RC	41-54	RIC. I, p. 130, n. 69	n. 565
250	AS	(TI CLA) UDIUS CAESAR AUG (P M TR P IMP).	(LIBERTAS) AUGUSTA S-C. Gráfica de puntos.	¿Grupo?	8,38	7	27,3	RC	41-54	RIC. I, p. 130, n. 69	n. 536
251	AS	(TI CLAUDI) S CAESAR AU (G P M TR P IMP).	LIBERTAS AUGU (ST) A S-C.	¿Grupo?	8,14	5	25,6	MC	41-54	RIC. I, p. 130, n. 69	n. 522
252	AS	(TI CLAUDIUS) CAESAR AUG (P M TR P IMP).	LIBERTAS AUGUSTA S-C.	Grupo 1 c	8,05	1	24,6	RC	41-54	RIC. I, p. 130, n. 69	n. 511
*253	AS	(TI C) LAUDIUS CAESAR AUG P M (TR P IMP). Gráfica de puntos.	LIBERTAS (AUGUS) TA S-C. Gráfica de puntos.	Grupo 6	7,85	7	26,6	BC	41-54	RIC. I, p. 130, n. 69	n. 509
254	AS	Ilegible.	(LIBERTAS AUGUSTA) S-C.	Grupo 1 d	7,74	6	25,1	RC	41-54	RIC. I, p. 130, n. 69	n. 545
255	AS	Ilegible	(LIBERTAS) AUGUSTA S-C.	¿Grupo?	7,58	7	26,7	MC	41-54	RIC. I, p. 130, n. 69	n. 531

256	AS	(TI CLAUDIUS CAESAR) AUG P M TR P IMP.	(LIBERTAS AUGUSTA) S-C.	¿Grupo?	7,55	7	25,7	RC	41-54	RIC. I, p. 130, n. 69	n. 510
257	AS	TI CLAUD (IUS CAESAR AUG P M) TR P (IMP).	LIBERTAS (AUGUSTA) S-C.	Grupo 4	6,95	6	26,1	RC	41-54	RIC. I, p. 130, n. 69	n. 533
258	AS	(TI CLAUDIUS CAESAR) AUG P M TR P IMP.	(LIBERTAS) AUG (USTA) S-C. Gráfica de puntos.	¿Grupo?	6,31	7	24	MC	41-54	RIC. I, p. 130, n. 69	n. 513
259	AS	Ilegible.	(LIBERTAS AUG) USTA S-C.	¿Grupo?	4,80	6	25,5	MC	41-54	RIC. I, p. 130, n. 69	n. 532
CUADRANTES.											
N.º	VALOR	ANVERSO	REVERSO	CECA	PESO	EJ	MOD.	CON	CRONOL	BIBLIOGRAFIA	OBSERVAC.
*260	CUAD.	Modius. TI CLAUDIUS CAESAR AUG. Gráfica de puntos	S C en el centro. PON M TR-P IMP P P COS II Gráfica de puntos.	Roma	3,23	12	18,1	MBC	41-52	RIC. I, p. 130, n. 72	n. 446
261	CUAD.	Modius. (TI CLAU) DIUS CAESAR AUG. Gráfica de puntos.	S C en el centro. (PON M TR-P I) MP COS DES (IT). Gráfica de puntos.	¿Provincial?	3,97	1	14,7	RC	41-52	RIC. I, p. 130, n. 72	n. 451
262	CUAD.	Modius. TI CLAUDIUS CAES (AR AUG). Gráfica de puntos.	S C en el centro. PON M TR-P IMP COS DES IT. Gráfica de puntos.	¿Provincial?	3,17	12	18,4	RC	41-52	RIC. I, p. 130, n. 72	n. 448
263	CUAD.	Modius. TI CLAUDIUS CAESAR AUG. Gráfica de puntos.	S C en el centro. PON M TR-P IMP COS DES IT. Gráfica de puntos.	¿Provincial?	2,79	6	15,9	BC	41-52	RIC. I, p. 130, n. 72	n. 449
*264	CUAD.	Modius. TI CLAUDIUS CAESAR AUG. Gráfica de puntos.	S C en el centro. PON M TR-P IMP COS DES IT. Gráfica de puntos.	¿Provincial?	2,71	1	16,4	BC	41-52	RIC. I, p. 130, n. 72	n. 450
265	CUAD.	Modius. TI CLAUDIUS CAESAR AUG. Gráfica de puntos.	S C en el centro. PON M TR-P IMP COS DES IT. Gráfica de puntos.	¿Provincial?	2,42	2	17,4	RC	41-52	RIC. I, p. 130, n. 72	n. 447
266	CUAD.	Mano sosteniendo balanza. P N R entre platillos de balanza. TI CLAUDIUS CAESAR AUG. Gráfica de puntos.	S C en el centro. PON M TR-P IMP COS DES IT. Gráfica de puntos.	¿Provincial?	3,38	7	16,8	BC	41-52	RIC. I, p. 130, n. 72	n. 454
*267	CUAD.	Mano sosteniendo balanza. P N R entre platillos de balanza. TI CLAUDIUS CAESAR AUG. Gráfica de puntos.	S C en el centro. PON M TR-P IMP P P COS II. Gráfica de puntos.	¿Provincial?	3,02	7	17,6	BC	41-52	RIC. I, p. 130, n. 72	n. 453
*268	CUAD.	Mano sosteniendo balanza. P N R entre platillos de balanza. TI CLAUDIUS CAESAR AUG. Gráfica de puntos.	S C en el centro. PON M TR-P I MP P P COS II. Gráfica de puntos.	¿Provincial?	2,78	12	15,4	RC	41-52	RIC. I, p. 130, n. 72	n. 452
ILEGIBLES Y FRUSTRAS.											
N.º	VALOR	ANVERSO	REVERSO	CECA	PESO	EJ	MOD.	CON	CRONOL	BIBLIOGRAFIA	OBSERVAC.
269	AS	Ley. Ilegible	Frustra.	¿Grupo?	12,13	-	27	MC	41-54	RIC. I.	n. 731
270	AS	Ley. Ilegible	Frustra.	¿Grupo?	11,89	-	28,4	MC	41-54	RIC. I.	n. 730
271	AS	(TI CLAUDI) US CAESAR AUG P M (TR P IMP).	Figura de pie. Ley. Ilegible. En campo S-C.	Grupo 1 d	11,33	6	25,7	MC	41-54	RIC. I.	n. 726
272	AS	TI CLAUDIUS CAESAR AUG P (M TR P IM) P.	Figura de pie. Ley. Ilegible.	Grupo 3	10,69	6	27,5	RC	41-54	RIC. I.	n. 744

N.º	VALOR	ANVERSO	REVERSO	CECA	PESO	EJ	MOD.	CON	CRONOL	BIBLIOGRAFIA	OBSERVAC.
273	AS	(TI CLAUDIUS) CAESAR AUG (P M TR P IMP).	Figura de pie. Ley. Ilegible.	Grupo 4	10,25	6	25,5	MC	41-54	RIC. I.	n. 728
274	AS	(TI CLAUDIU) S CAESAR AUG P M (TR P IMP).	Figura de pie. Ley. Ilegible.	¿Grupo?	10,18	6	24,9	MC	41-54	RIC. I.	n. 741
275	AS	(TI CLAUDIUS CAESAR AUG P M) TR P IMP.	Figura de pie. Ley. Ilegible. En campo S-C.	Grupo 4	9,30	7	28,1	MC	41-54	RIC. I.	n. 740
276	AS	Ley. Ilegible	<i>Frustra.</i>	¿Grupo?	9,20	-	26,8	MC	41-54	RIC. I.	n. 732
277	AS	(TI CLAUD) IUS CAESAR (AUG P M TR P IMP).	Figura de pie. Ley. Ilegible.	¿Grupo?	8,85	6	26,5	MC	41-54	RIC. I.	n. 727
278	AS	Ley. Ilegible	<i>Frustra.</i>	Grupo 4	8,73	-	24,4	MC	41-54	RIC. I.	n. 667
279	AS	Ley. Ilegible	Figura de pie. Ley. Ilegible.	Grupo 4	8,65	-	25,2	MC	41-54	RIC. I.	n. 743
280	AS	Ley. Ilegible	Figura de pie a izq. Ley. Ilegible. En campo S-C.	Grupo 4	8,46	7	27,9	MC	41-54	RIC. I.	n. 724
281	AS	(TI CLAUDIU) S CAESAR (AUG P M TR P IMP).	<i>Frustra.</i>	¿Grupo?	8,36	-	26	MC	41-54	RIC. I.	n. 733
282	AS	Ley. Ilegible	¿Figura sentada?. Ley. Ilegible.	¿Grupo?	8,25	7	26	MC	41-54	RIC. I.	n. 735
283	AS	Ley. Ilegible	<i>Frustra.</i>	¿Grupo?	8,20	-	27,3	MC	41-54	RIC. I.	n. 737
284	AS	Ley. Ilegible	Ilegible. En campo S- (C).	¿Grupo?	8,14	-	26,2	MC	41-54	RIC. I.	n. 719
285	AS	Ley. Ilegible	Ilegible. En campo S- (C).	¿Grupo?	8,04	-	25,3	MC	41-54	RIC. I.	n. 718
286	AS	(...) ESAR (...)	<i>Frustra.</i>	¿Grupo?	8,01	-	25,5	MC	41-54	RIC. I.	n. 723
287	AS	(TI CLAUDIU) S CAESAR (AUG P M TR P IMP).	Figura de pie a la izq. Ley. Ilegible.	¿Grupo?	7,80	6	26,4	MC	41-54	RIC. I.	n. 714
288	AS	Ley. Ilegible	<i>Frustra.</i>	¿Grupo?	7,26	-	27,4	MC	41-54	RIC. I.	n. 729
289	AS	Ley. Ilegible	Figura de pie. Ley. Ilegible.	¿Grupo?	7,25	-	26	MC	41-54	RIC. I.	n. 734
290	AS	Ley. Ilegible	Figura de pie. Ley. Ilegible. En campo S- (C).	¿Grupo?	7,19	7	25,2	MC	41-54	RIC. I.	n. 725
291	AS	(TI CLAUDIU) S CAESAR AUG P M (TR P IMP).	<i>Frustra.</i>	¿Grupo?	6,80	-	28	MC	41-54	RIC. I.	n. 735
292	AS	(TI CLAUDIU) S CAESAR AUG (P M TR P IMP).	Figura de pie. Ley. Ilegible.	¿Grupo?	6,47	7	25	MC	41-54	RIC. I.	n. 742
293	AS	Ley. Ilegible	Figura de pie. Ley. Ilegible. En campo S- (C).	¿Grupo?	4,63	1	25	MC	41-54	RIC. I.	n. 738

* Monedas fotografiadas.

ANEXO

ANÁLISIS DE LA DENSIDAD DE LA MONEDA DE CLAUDIO I

M.^ª SOLEDAD PARRADO CUESTA

Dado que la densidad³⁹ obedece a propiedades intrínsecas de los metales y que nos es conocida la densidad teórica de distintas aleaciones monetales, vamos a realizar este comentario atendiendo al valor monetaral⁴⁰.

Denarios: Son tan sólo dos ejemplares que presentan unas densidades de 6,07 y 7,16 gr/cm³, y unos pesos de 3,16 y 3,44 gr. El valor de la densidad es reducido (la densidad de la plata pura es de 10, 50 gr/cm³) al hallarnos ante un caso claro de moneda forrada (ejemplar n.º 2). En cuanto al ejemplar n.º 1 nos inclinamos a pensar que también se trata de una moneda forrada, pues el valor de su densidad así lo indica, ello a pesar de que su apariencia externa indique lo contrario.

Ases: Existen 250 ejemplares de este tipo monetaral, cuyo peso medio se cifra en 9,87 gr., mientras que la densidad media se sitúa en 6,29 gr/cm³. Realizado el coeficiente de variación (CV) podemos observar que es muy elevado en ambos parámetros, lo que nos inclina a pensar en la pluralidad de cecas (0,16% para el peso y 0,17% para la densidad).

Atendiendo exclusivamente a la densidad, y puesto que este parámetro puede discernir entre diferentes composiciones metalográficas, hemos establecido cuatro grupos (Tabla I) que han ofrecido unos coeficientes de variación significativamente reducidos frente al global, lo que viene a demostrar la homogeneidad en la aleación de las monedas agrupadas.

Dupondios: Al realizar el estudio de los 28 dupondios existentes se obtuvieron unos valores elevados para el CV (0,17%) que, al igual que en los ases, nos llevaron a pensar en la disparidad de cecas.

Agrupando los ejemplares de acuerdo con los resultados de su densidad, pudimos observar cómo se obtenían dos grupos claramente diferenciados (Tabla II), en los que el CV se reducía significativamente, resultando monedas de una composición bastante homogénea. Las del grupo A, pertenecientes a las monedas de Antonia acuñadas por Claudio I, poseen una densidad bastante más elevada que las del B, lo que nos indica que su composición se halla próxima a los bronce.

El grupo B corresponde a la serie de dupondios de *Ceres Augusta*, y presenta una densidad próxima a la de los latones, presumiblemente con una composición rica en cinc.

Este somero análisis del monetario de Claudio a través de la densidad de las piezas, pone de manifiesto nuevamente la importancia de tal determinación en los estudios numismáticos. Consideramos de interés la elaboración de un estudio más exhaustivo que relacione el peso y la densidad con los criterios estilísticos de clasificación.

³⁹ Parrado Cuesta, M.^ª S.: «Consideraciones hacia la normalización en la metodología numismática», *Norba*, 10 (1989-1990), Cáceres, 1991, pp. 131-133.

⁴⁰ Estas determinaciones han sido realizadas en el Laboratorio de Investigación sobre Conservación del Patrimonio Histórico-Artístico de Castilla y León, E.T.S. Ingenieros Industriales de la Universidad de Valladolid, bajo la dirección de D. Jesús Martín Gil.

Tabla I: Densidad en Ases

	X	S	CV%	N
> 5	4,76	0,20	0,04	13
5-6	5,65	0,34	0,06	119
6-7	6,27	0,20	0,03	74
< 7	8,41	0,56	0,06	46

Tabla II: Densidad en Dupondios

	X	S	CV%	N
A	7,94	0,55	0,06	12
B	5,86	0,57	0,09	14

X = media

S = desviación típica

CV = coeficiente de variación

N = n.º de elementos

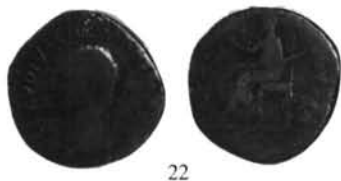
DENARIOS



SESTERCIOS



DUPONDIOS



CUADRANTES



LAMINA II

ASES



43



GRUPO Ia



38



101



129



154



196



238



GRUPO Ib



66



187



193



GRUPO 1c



58



94



159



231

GRUPO 1d



73



200



212



56



91



226



LAMINA IV

GRUPO 2



141



163



174



189



GRUPO 3



36



75



165



209



GRUPO 4



85



102



113



GRUPO 4



158



243



GRUPO 5



41



82



103



100



GRUPO 6



54



220



253

