

anuario
2005
INSTITUTO
DE ESTUDIOS
ZAMORANOS
FLORIAN
DE OCAMPO



ANUARIO 2005

INSTITUTO DE ESTUDIOS ZAMORANOS
«FLORIÁN DE OCAMPO» (C.S.I.C.)

**anuario
2005
INSTITUTO
DE ESTUDIOS
ZAMORANOS
FLORIAN
DE OCAMPO**



ANUARIO DEL I.E.Z. FLORIÁN DE OCAMPO

I.S.S.N.: 0213-82-12

Vol. 22-2005

EDITA:

INSTITUTO DE ESTUDIOS ZAMORANOS «FLORIÁN DE OCAMPO»

- Director:* Pedro García Álvarez
- Secretario de redacción:* Blas Leal Delgado
- Consejo de redacción:* Miguel Gamazo Peláz, Julio Pérez Rafols, Jesús Álvarez de Prada, Hortensia Larrén Izquierdo, María Concepción Rodríguez Prieto, Eusebio González García, Arsenio Dacosta Martínez, Juan Andrés Blanco Rodríguez, Jesús Carlos Portales Gato, Tomás Pierna Belloso
- Secretaría de redacción:** Instituto de Estudios Zamoranos «Florián de Ocampo»
Diputación Provincial de Zamora
C/. Ramos Carrión 11 - 49001 Zamora (España)
Correo electrónico: iez@helcom.es

SUSCRIPCIONES, PRECIOS E INTERCAMBIO:

Instituto de Estudios Zamoranos «Florián de Ocampo»
Diputación Provincial de Zamora
C/. Ramos Carrión 11 - 49001 Zamora (España)
Correo electrónico: iez@helcom.es

Los trabajos de investigación publicados en el ANUARIO DEL I.E.Z. «FLORIÁN DE OCAMPO» recogen, exclusivamente, las aportaciones científicas de sus autores. El Anuario declina toda responsabilidad que pudiera derivarse de la infracción de la propiedad intelectual o comercial.

© Instituto de Estudios Zamoranos «Florián de Ocampo»
Consejo Superior de Investigaciones Científicas (C.S.I.C.)
Diputación Provincial de Zamora
Diseño de portada: Ángel-Luis Esteban Ramírez
Imprime: EUROPA Artes Gráficas, Pol. Ind. El Montalvo I
37008 Salamanca (España)
Depósito Legal: S. 1.554-2007

ANUARIO DEL I.E.Z. FLORIÁN DE OCAMPO

I.S.S.N.: 0213-82-12

Vol. 22-2005

ÍNDICE

ARQUEOLOGÍA:

- Miguel Ángel MARTÍN CARBAJO, et al.: *«El Judío», un nuevo yacimiento tardorromano en el término municipal de Zamora* 13
- Oscar ALONSO GREGORIO e Isabel CENTENO CEA: *Belmonte, un nuevo asentamiento de época romana en la vega baja del río Duero (Zamora)* 35
- Mónica SALVADOR VELASCO: *Control arqueológico de las obras de rehabilitación de la iglesia de Santa Marina en Barcial del Barco (Zamora)* 51
- Arturo BALADO PACHÓN y Ana Belén MARTÍNEZ GARCÍA: *Excavación arqueológica en el exterior de la iglesia Santa María del Azogue de Benavente (Zamora)* 61
- Miguel Ángel MARTÍN CARBAJO, et al.: *Seguimiento arqueológico de las obras en la residencia de Nuestra Señora de La Piedad y San José, antiguo Hospital de la Piedad de Benavente (Zamora)* 75
- Enrique ARNAU BASTEIRO: *Excavación arqueológica en el solar del antiguo mesón de Santa Cruz de Benavente* 89
- Oscar ALONSO GREGORIO e Isabel M.^a CENTENO CEA: *Una primera intervención arqueológica en el antiguo solar de la residencia de Ntra. Sra. de La Paz, Plaza de la Catedral c.v. a la calle Obispo Manso (Zamora)* 101
- Francisco Javier SANZ GARCÍA, et al.: *Trabajos de seguimiento arqueológico durante las obras de estabilización de la muralla, rehabilitación y pavimentación en la Cuesta del Obispo y Peñas de Santa Marta, en Zamora* 133
- Miguel Ángel MARTÍN CARBAJO, et al.: *Seguimiento arqueológico de las obras de rehabilitación de la antigua Casa de la Juventud, en la Cuesta de San Cipriano de Zamora* 147

Mónica SALVADOR VELASCO, Ana I. VINÉ ESCARTÍN y Pilar RAMOS FRAILE: <i>Excavación arqueológica de dos tramos de muralla correspondientes al segundo recinto murado de la ciudad</i>	159
Francisco Javier SANZ GARCÍA, et al.: <i>Actuación arqueológica en el solar de la Rúa de los Francos 14-16 y calle Misericordia 2 y 4, en Zamora</i>	169
Miguel Ángel MARTÍN CARBAJO, et al.: <i>Algunas pinceladas sobre las tenerías bajomedievales de la Puebla del Valle: la excavación arqueológica en el solar de la cl. Santo Tomás 13 de Zamora</i>	187
Ángel L. PALOMINO LÁZARO y José E. SANTAMARÍA GONZÁLEZ: <i>Intervención arqueológica en Avenida del Mengue c/v. calle Cigarral, en Zamora</i>	207
Francisco Javier SANZ GARCÍA, et al.: <i>La actividad artesanal en el barrio de Olivares de Zamora. Los hallazgos en el solar de la plaza de San Claudio, 6 c/v a la calle Mediodía, 2</i>	229
Francisco Javier SANZ GARCÍA, et al.: <i>Actuaciones arqueológicas extramuros de la ciudad. Los solares de la Avenida de la Feria c/v calle Puentica y calle Olleros de Zamora</i>	241
ARTE:	
Sergio PÉREZ MARTÍN: <i>A propósito de los Medina. Una saga de plateiros vallisoletanos en la provincia de Zamora</i>	259
BIOLOGÍA:	
Víctor SALVADOR VILARIÑO: <i>Análisis de la dieta de la lechuza común (Tyto Alba) en la reserva natural de las lagunas de Villafáfila</i>	285
FÍSICA:	
Clemente TOMÁS SÁNCHEZ, F. DE PABLO DÁVILA y L. RIVAS SORIANO: <i>Estudio sobre las heladas registradas en el observatorio de Zamora: 1931-2003</i>	301
HISTORIA:	
Clara DEL BRÍO CARRETERO: <i>El Doctor Juan de Grado: Centenario y revisión</i>	315

Inocencio CARDIÑANOS BARDECI: <i>Un intento de reactivar la industria textil de Zamora a fines del siglo XVIII. Las ordenanzas de pañeros y tintoreros</i>	325
Joaquín HERNÁNDEZ MARTÍN: <i>Los orígenes del edificio del Círculo de Zamora</i>	351
Faustino NARGANES QUIJANO: <i>El Abadengo en la provincia de Zamora a mediados del siglo XVI</i>	363
Cecilio VIDALES PÉREZ: <i>El Mayorazgo de Villagodio</i>	375
LITERATURA:	
María Antonia MEZQUITA FERNÁNDEZ: <i>Dos poetas visionarios: William Blake y Claudio Rodríguez</i>	399
SOCIOLOGÍA:	
Rafael Ángel GARCÍA LOZANO: <i>Traza urbana y unidades de acción pastoral. Ensayo en torno a la nueva organización pastoral sobre el plano de Zamora</i>	411
CONFERENCIAS:	
Galo SÁNCHEZ SÁNCHEZ: <i>Expresión corporal, música, danza y poesía, cruce de caminos (Una vez más, érase una vez más, el cuento)</i>	425
Beatriz TOSTÓN BARTOLOMÉ: <i>Organización de una escuela de música. Ejemplificación de la misma</i>	437
M. ^a Concepción RODRÍGUEZ PRIETO: <i>Cambiar la escuela es cambiar el futuro</i>	457
NECROLÓGICAS:	
Dña. Ursicina MARTÍNEZ GALLEGO	467
D. Manuel GÓMEZ RÍOS	467
D. Luis FOMBELLIDA PRIETO	468

MEMORIA ANUAL DE ACTIVIDADES	471
NORMAS PARA LOS AUTORES	493
RELACIÓN DE SOCIOS	497

ARQUEOLOGÍA



CONTROL ARQUEOLÓGICO DE LAS OBRAS DE REHABILITACIÓN DE LA IGLESIA DE SANTA MARINA, EN BARCIAL DEL BARCO (ZAMORA)

MÓNICA SALVADOR VELASCO

RESUMEN

Los resultados obtenidos tras la realización del seguimiento arqueológico llevada a cabo durante la apertura de una zanja de drenaje al exterior de la iglesia de Santa Marina en Barcial del Barco, se reducen, por un lado, a la exhumación de diversos enterramientos a lo largo de la fachada norte de la iglesia, documentándose los correspondientes a adultos en la cabecera de la iglesia y los infantiles a los pies de la misma y, por otro, a la documentación de diversas cimentaciones, la de la iglesia, que sobresale, por norma general, de su vertical 9 cm; la de la puerta norte y la de una cimentación corrida adosada a la cara sur de su torre octogonal, que ha sido interpretada como tirante de refuerzo de la iglesia.

ABSTRACT

The results obtained after the process of archaeological control carried out during the opening of a drainage ditch on the outside of the Church of Santa Marina in Barcial del Barco, were just, on the one hand, the exhumation of different burials along the north face of the church, where burials of adults at the head of the church and children at the foot of the church were documented, and, on the other hand, the documentation of different foundations, that of the church which stretches out in its vertical 9 metres; and that of the northern door and one of a row of foundations connected to the southern face of its octagonal tower, which has been interpreted as a brace to strengthen the church.

Las obras de rehabilitación de la Iglesia de Santa Marina en Barcial del Barco (Zamora) (plano 1), llevada a cabo por la empresa de restauración RYCMAT, motivó la realización de un seguimiento arqueológico¹ durante dichas obras, consistentes en la apertura de una zanja perimetral al exterior de la iglesia, con unas dimensiones de 0,40 m de ancho x una profundidad que ha variado entre 1 m y 1,40 m, con el fin de eliminar las humedades existentes en la iglesia.

¹ Estos trabajos fueron realizados, entre el 19 de julio a 23 de septiembre de 2005, por la empresa PRO-EXCO S.L., bajo la dirección de Mónica Salvador Velasco, corriendo el coste de los mismos a cargo de la empresa RYCMAT. EMPRESA CONSTRUCTORA-RESTAURACIONES Y CANTERÍA MATEOS, S.L.

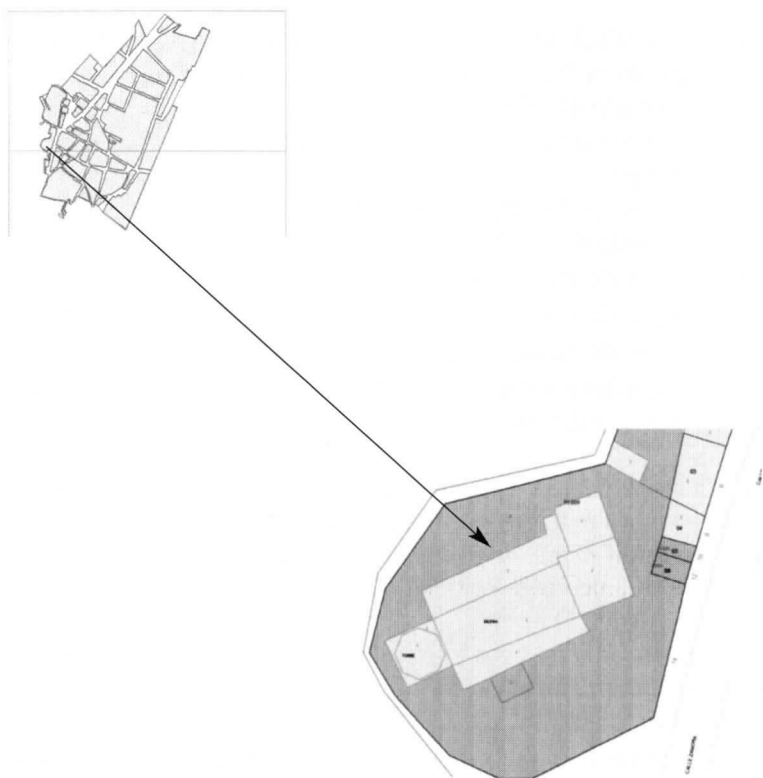


FIG. 1. Casco urbano de Barcial del Barco y localización de la iglesia parroquial de Santa Marina

Sin embargo, este seguimiento ha deparado la documentación de escasas evidencias, hecho que no es de extrañar si tenemos en cuenta, por un lado, que el nuevo drenaje se ha acometido siguiendo la zanja de un drenaje anterior, llevado a cabo hace ya unos diez años y, por otro, que en torno a los años 50, según diferentes referencias orales, se construyó el nuevo cementerio, motivo por el cual la mayoría de los enterramientos se trasladaron, lo que conllevó la remoción del terreno.

Teniendo esto presente, podemos dividir en dos grupos las evidencias documentadas, las cuales han salido a la luz a lo largo de la fachada norte y junto a la cara oeste de la torre de la iglesia:

NECRÓPOLIS

Los restos relacionados con la necrópolis han sido exhumados, principalmente, a lo largo de la fachada norte de la iglesia, donde los esqueletos estaban dispuestos siguiendo una dirección norte-sur (cabeza-pies), adaptándose al espacio existente, por lo que la mayoría de ellos tenían los pies cortados por la primera zanja de drenaje.

Estos restos se documentaron entre 0,80 y 1 m de profundidad, siendo la secuencia estratigráfica vista, de techo a suelo, la siguiente:

0,07/0,10 m de arena bajo el bordillo preexistente

0,45/0,48 m de grava correspondiente a la primera zanja de drenaje

0,24/0,30 m de un echadizo de tierra arenosa y color pardo

0,35 m de altura media de las fosas de inhumación asentadas sobre el nivel natural de zahorra

Se puede hablar, en líneas generales, de cuatro zonas de inhumación a partir de las evidencias exhumadas; así, a lo largo de la mitad este de la fachada norte (Plano 2, ver en plano planta con dren perimetral ZONA I, tumbas 1 a 5), se documentaron cinco fosas de inhumación correspondientes a adultos dispuestos de forma perpendicular a la iglesia; junto a éstos se documentaron restos de telas y suelas de zapatos que nos hablan de la modernidad de los enterramientos, así mismo, se recuperaron varias asas de ataúdes de calamina que han podido fecharse entre finales del siglo XIX y principios del XX.

A lo largo de la mitad oeste de la fachada norte, se pudo observar una sexta tumba de adulto junto a restos óseos humanos sin conexión anatómica y más restos de tela, suelas de zapatos y restos florales y adornos de plástico producto de la remoción del terreno en el momento del traslado de los diferentes enterramientos al nuevo cementerio (Plano 2, ver en plano planta con dren perimetral ZONA II, tumba 6).

Ya a los pies de la iglesia, entre ésta y la cara norte de la torre octogonal se documentó una tercera zona de inhumación correspondiente, esta vez, a enterramientos infantiles, exhumándose dos ataúdes blancos con asas de plástico en un caso y de calamina en otro y en su interior ropa de bebé –chaqueta, capota y patucos de punto– (Plano 2, ver en plano planta con dren perimetral ZONA III, tumbas 7 y 8).

La cuarta y última zona de enterramiento se documentó al sur de la torre de la iglesia y corresponde a un osario excavado en el nivel natural y ya reventado por la antigua zanja de drenaje (Plano 2, ver en plano planta con dren perimetral ZONA IV).

Tras la exhumación de todos estos restos óseos humanos se revisaron, previo permiso solicitado al párroco de la iglesia de Santa Marina, los Libros de Difun-

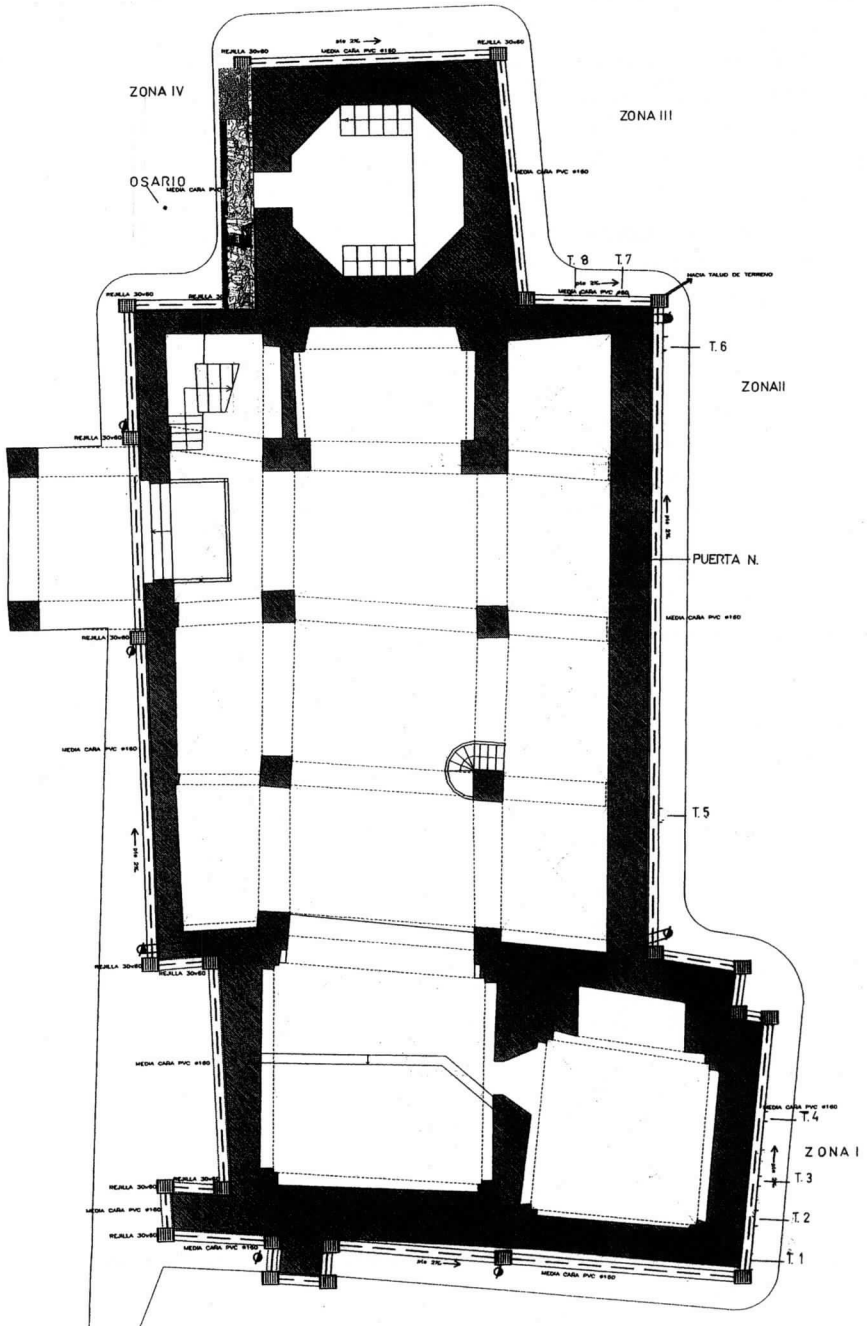


FIG. 2. Zonas de inhumación sobre plano planta con dren perimetral

tos allí existentes con el fin de obtener fechas que nos ayudaran a datar la antigüedad de dichos restos, así, se relejeron los Libros II, que abarca los años 1687 a 1798, y III, que abarca desde 1798 a 1861, documentándose, en este último, fechas de importancia como la del *día quatro de julio de mil ochocientos treinta y tres* a partir de la cual «*Los cadáveres que siguen no se enterraron en la Iglesia por prohibición rigurosa del S. Castro Ferreño, capitán General de esta Prov^a de Valladolid*» (folio 286, Libro III Difuntos, 1798-1861).

Sin embargo, anteriormente a esta fecha se han encontrado datos de enterramientos tanto en el interior como exterior de la iglesia sobre todo en lo referente a inhumaciones infantiles, documentándose, además, de forma expresa la localización de éstas, localización que coincide con la zona observada en este seguimiento:

«*En veinte y uno de octubre de mil ochocientos treinta el infraescrito vicario en vacante en este lugar de Barcial de varco di sepultura al cadáver parvula de Catalina Campo en la sepultura de los parvulos inmediata al ¿? de la puerta del norte...*» (Folio 212, Libro III Difuntos, 1798-1861).

Finalmente, destacar, tanto en el extremo este de la fachada norte como en la cerca de tapial que limitaba el espacio cementerial las numerosas inscripciones de cruces y nombres propios allí existentes, además de la cruz vista en la cara

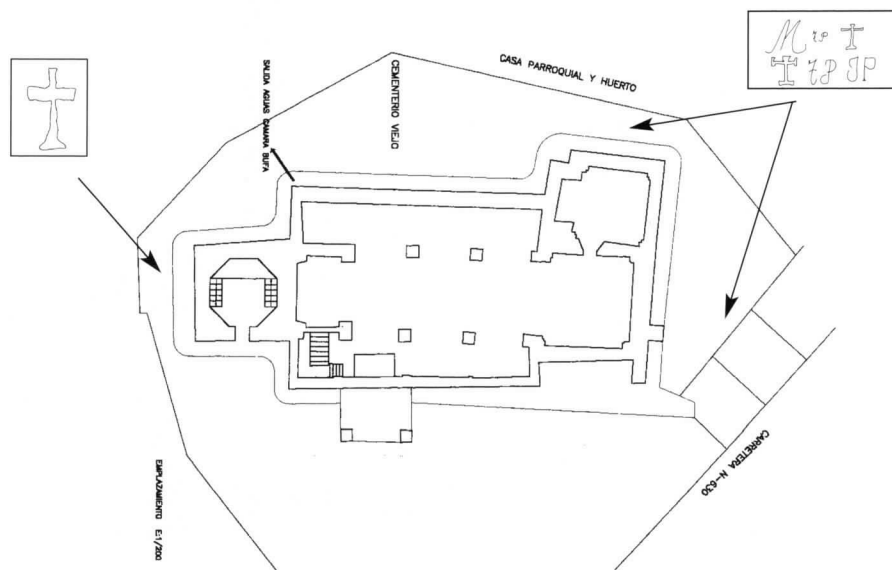


FIG. 3. Ubicación de las inscripciones documentadas

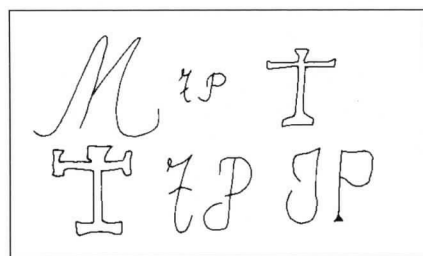
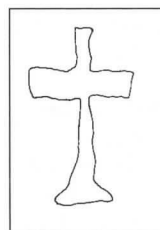


FIG. 4. Diferentes grabados documentados,
sin escala

Cruz grabada documentada en el muro de los pies,
a escala 1/40



oeste de la torre, en su parte inferior, hacia el centro de la misma y a 1,60 m desde el zócalo (planos 3 y 4).

CIMENTACIÓN

Con la apertura de la zanja de drenaje se ha sacado a la luz toda la cimentación de la iglesia, asentada directamente sobre el nivel natural de las zahorras, contando por lo tanto con una altura en torno a 1 m; sobresale esta cimentación de la vertical 9 cms alrededor de toda la iglesia a excepción de un tramo entre la puerta norte y los pies de la iglesia, donde llega a alcanzar entre 12 y 27 cms.

Igualmente, con esta obra, se pudo documentar en su totalidad la puerta norte de arco de medio punto, actualmente tapiada, que cuenta, por lo tanto, con unas dimensiones en su exterior de 1,77 m de longitud x 1,46 m de anchura, mientras que al interior la puerta es de arco de medio punto rebajado y sus dimensiones de 2,40 m de altura x la misma anchura (1,46 m).

Finalmente, se exhumó, adosada a la cimentación de la pared sur de la torre otra cimentación corrida, que obligó a desviar la zanja de drenaje, al igual que ya se hizo en su día al acometer la primera zanja de drenaje.

Esta cimentación está, al igual que la torre, construida con piedra del sierro trabada con argamasa de cal y arena, cuenta con unas dimensiones de 5,90 m de longitud, entre 0,70 y 0,80 m de anchura y una altura de 0,74 m.

A partir de los escasos datos exhumados durante la intervención, hemos interpretado esta cimentación como refuerzo de la torre octogonal, dadas sus grandes dimensiones, que además podría relacionarse en altura con un posible contrafuerte actualmente embutido en la nave lateral y que sería similar a los existentes junto a la cabecera.

BIBLIOGRAFÍA

- CHILLON RAMOS, T. (2001): *Proyecto básico y de ejecución Rehabilitación de la Iglesia de Santa Marina, Carretera N-630, s/n Barcial del Barco (Zamora)*.
- GOMEZ-MORENO, M. (1927): *Catálogo Monumental de España. Provincia de Zamora (1903-1905)*. Madrid.
- HERNANDEZ VICENTE, S. (1986): *El Concejo de Benavente en el siglo XV*. Zamora.
- MADOZ, P. (1846): *Diccionario Geográfico-Estadístico-Histórico de España y sus posesiones de ultramar. T. IV*. Madrid. Voz Barcial del Barco, p. 14.
- MUÑOZ MIÑAMBRES, J. (1982): *Nueva historia de Benavente*. Zamora.
- (1983): *Benavente y Tierra de Campos*. Zamora.

DOCUMENTACIÓN ARCHIVISTICA

Libro II. Defunciones años 1687 al 1798.

Libro III de Difuntos, años 1798 al 1861.

Registro Civil de Barcial del Barco. Libro 3: Sección de defunciones.

Página web: <https://ovc.catastro.meh.es/> (última visita 28 de noviembre de 2005).



LÁMINA 1. Vista general de la iglesia



LÁMINA 2. Puerta en fachada norte



LÁMINA 3. *Cimentación exhumada junto a la torre*



LÁMINA 4. Cruz grabada en la zona de los pies de la iglesia

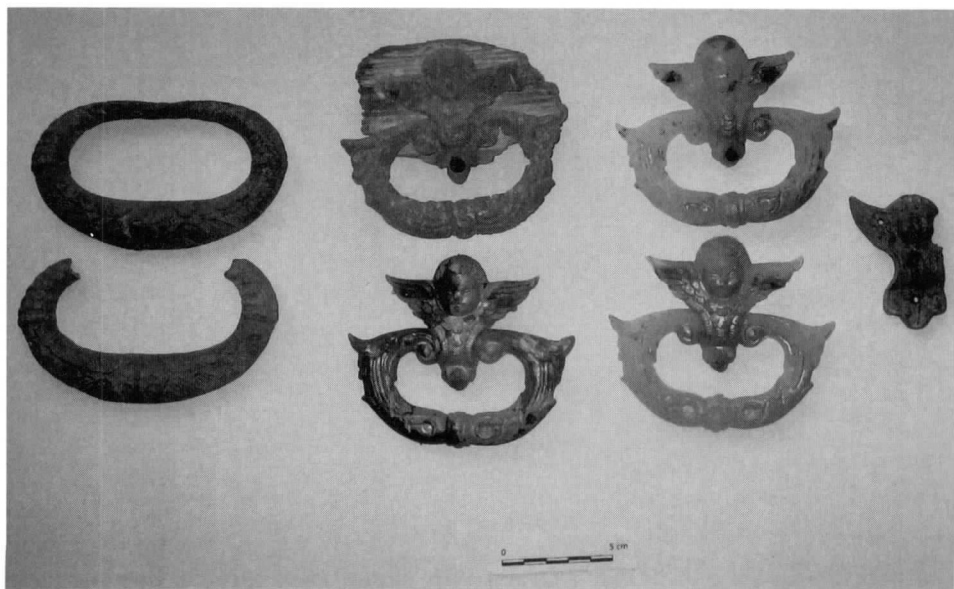


LÁMINA 5. Asas de ataúd correspondientes tanto a enterramiento de adultos (las dos asas de la izquierda) como infantiles



