

Cnidoscolorum notulæ
(*Euphorbiaceæ*), 35-36

Francisco Javier FERNÁNDEZ CASAS

FONTQUERIA **55**(57): 451-458 [seorsim 1-8]
LONDON, 26-IV-2008

FONTQUERIA is a series of botanical publications without administrative affiliation. It publishes original works in Botany, particularly those that are of interest to the editors. Its publications are in any language, the only limitation being the ability of the editorial team.

Accredited with the *International Association for Plant Taxonomy* for the purpose of registration of new non-fungal plant names.

PRODUCTION

Database consultant: Guillermo GONZÁLEZ GARCÍA
Typesetting: Ambrosio VALTAJEROS POBAR, Ulpiano SOUTO MANDELOS
Screen operators: Samuel FARENA SUBENULLS, Emilio NESTARES SANTAINÉS
Preprinting: Sonja MALDÍ RESTREPO, Demetrio ONCALA VILLARRASO

DISTRIBUTION

Postal distribution: contact the editor
Mail for electronic distribution: Fontqueria@yahoo.com

EDITOR

Francisco Javier FERNÁNDEZ CASAS. Madrid (MA)

EDITING CONSULTANTS for this fascicle

Josep María MONTSERRAT i MARTÍ (BC, Barcelona)
Zachary S. ROGERS (MO, Saint Louis, Missouri, USA)

ISSN: 0212-0623

Depósito legal: M-29282-1982

Cnidoscolorum notulæ (*Euphorbiaceæ*), 35-36

Francisco Javier FERNÁNDEZ CASAS
Real Jardín Botánico, CSIC. Plaza de Murillo, 2. E-28014 Madrid

Trabajo desarrollado con una beca del Ministerio
Español de Educación y Ciencia, PR2007-0505

FERNÁNDEZ CASAS, F. J. (26-iv-2008). *Cnidoscolorum notulæ* (*Euphorbiaceæ*), 35-36. *Fontqueria* 55(57): 451-458 [seorsim 1-8].

Keywords. Systematics, Chorology, New Species, *Cnidoscolus* Pohl (*Euphorbiaceæ*), sect. *Jussieuia* (Houstoun) Pax, sect. *Vitifoliae* Pax subsect. *Loasiformis* Pax, Bolivia (Santa Cruz de la Sierra), Venezuela (Trujillo).

Abstract. Two new species are described in this paper: *Cnidoscolus fimbriatus* Breckon ex Fernández Casas, sect. *Jussieuia* (Houstoun) Pax, from Venezuela (Trujillo); and *C. orientensis* Fernández Casas, sect. *Vitifoliae* Pax, subsect. *Loasiformis* Pax, from Bolivia (Santa Cruz de la Sierra).

Zusammenfassung. Es wird hier zwei neu Arten beschrieben: *Cnidoscolus fimbriatus* Breckon ex Fernández Casas, in der Sektion *Jussieuia* (Houstoun) Pax, aus Venezuela (Trujillo); und *C. orientensis* Fernández Casas, in der Sektion *Vitifoliae* Pax, Subsektion *Loasiformis* Pax, aus Bolivia (Santa Cruz de la Sierra).

Resumé. Deux nouvelles espèces sont proposées dans cet article: *Cnidoscolus fimbriatus* Breckon ex Fernández Casas, dans la section *Jussieuia* (Houstoun) Pax, provenant de Venezuela (Trujillo); et *C. orientensis* Fernández Casas, dans la section *Vitifoliae* Pax, subsection *Loasiformis* Pax, provenant de la Bolivie (Santa Cruz de la Sierra).

Resumo. Descrevem-se duas espécies novas: *Cnidoscolus fimbriatus* Breckon ex Fernández Casas, na secção *Jussieuia* (Houstoun) Pax, procedente da Venezuela (Trujillo); e *C. orientensis* Fernández Casas, na secção *Vitifoliae* Pax, subsecção *Loasiformis* Pax, procedente da Bolívia (Santa Cruz de la Sierra).

Resumen. Se describen dos especies nuevas: *Cnidoscolus fimbriatus* Breckon ex Fernández Casas, sección *Jussieuia* (Houstoun) Pax, procedente de Venezuela (Trujillo); y *C. orientensis* Fernández Casas, sección *Vitifoliae* Pax, subsección *Loasiformis* Pax, procedente de Bolivia (Santa Cruz de la Sierra).

Continuamos nuestra serie de publicaciones sobre el género *Cnidoscolus* Pohl (*Euphorbiaceæ*, *Crotonoideæ*, *Manihoteæ*), la cual se viene publicando en esta misma revista desde 2001, véase el artículo previo: F. J. FERNÁNDEZ CASAS & J. M. PIZARRO DOMÍNGUEZ (2007).

Describimos ahora dos especies nuevas, sudamericanas. La primera, *Cnidoscolus fimbriatus* es una hierba grande, de la sección *Jussieuia* (Houstoun) Pax, que se cría en Venezuela; es pariente de *C. urens*, se parece más que nada a su pariente coterráneo *C. Kunthianus*, dudosamente diferente de *C. urens*, pero se diferencia sin problemas por su mayor robustez, por la naturaleza glandular fimbriada de las brácteas y estípulas (las cuales dan su nombre al taxon), y por tener todos sus estambres soldados en columna.

Cnidoscolus orientensis es en cambio y con toda probabilidad, un geófito xilopodial; se cría en el Oriente boliviano; está relacionado con el brasileño *C. inaequalis*, difiere de él por la glabricie general de sus hojas y, muy especialmente también, por la del ovario.

35 ***Cnidoscolus fimbriatus*** Breckon ex Fernández Casas, **spec. nov.**, *Fontqueria* 55(57): 451-454, 455, n° 35 (26-iv-2008)

TYPUS: «Flora de Venezuela... Estado Trujillo selva tropófila, inmediaciones del Salto La Nevera, 15 km al sur de La Puerta. altura 1800 metros», *M. Rave* & *J. A. Steyermark* 97217, 03-IX-1966 (K s/n, holo-; NY s/n; US 2583571)

- Sect. *Jussieuia* (Houstoun) Pax, Pflanzenreich IV, 147: 94, n° iii.3 (1910); F. A. Pax & K. Hoffmann, Nat. Pflanzenfam., ed. 2, 19c: 164 (1931)
 DISTR. GEOGR.: AMERICA AUSTRALIS: Venezuela (Trujillo).
 ILLUSTR.: lamina nostra i, pag. 455.

De acuerdo con la etiqueta de los colectores, se trata de un árbol de 3 m, 10 cm ø, urticante; con hojas membranosas de color verde intenso; con flores blancas.

INDUMENTO. *Setas urticantes* de dos tamaños bien definidos, grandes unas y pequeñas las otras. *Setas urticantes grandes* ca. 4-5 mm, hialinas, estrechamente cónicas; la base es pequeña pero está claramente definida, de color melado o gilvo claro, a veces con leves estrias longitudinales, (la base) con frecuencia sólo desarrolla pie de un lado, nacen casi todas como inclinadas; su esférula apical es proporcionalmente muy pequeña, apenas se alcanza a distinguir lente de veinte aumentos, es poco más ancha que su cuello; se encuentran principalmente sobre el anverso de los peciolo, y en la inflorescencia; el escaso material disponible permite atisbar que la distribución unilateral de las setas no es exclusiva de los peciolo, sino que concierne también a la inflorescencia, y a las ramas supremas como poco. *Setas urticantes menores* ca. 1,5-2 mm; rectas o un tanto flexuosas, normalmente nacen pronas 30°-40°, antrorsas; su base apenas se diferencia, una leve dilatación crateriforme del margen cartilaginoso enteco que recibe la seta; su esférula apical apenas si se define como una redondez poco más ancha que su correspondiente cuello mal definido; se disponen principalmente a lo largo del margen foliar. Además, existen *pelos ordinarios*, que raramente alcanzan 0,5 mm, aislados se ven hialinos, en conjunto blanquecinos; se observan en el limbo foliar, en los peciolo, y a lo largo de la inflorescencia, más sobre los botones que sobre los ejes. Sólo se han visto unos pocos *pelos glandulares*, tan frecuentes en las especies de la sección, entremezclados con los eglandulares; son parecidos a los otros y pueden pasar inadvertidos, pero suelen ser más breves y algo más gruesos, más cilíndricos que estrechamente cónicos, menos rectos y más sinuosos, con la cabeza glandular mal definida, una simple extremidad nada o apenas dilatada, poco más o hasta doble de larga que ancha, obtusa, que destaca sólo por ser más blanquecina o refringente que el resto del tricoma.

HOJAS quinquelobadas, los lobos más externos producen hacia fuera un diente o medio lobo, que es el innervado por el nervio radial más externo. *Estípulas* bastante grandes, herbáceas, laminares, entre circulares y anchamente triangulares, hasta 8 mm, muy glandulosas por fuera y a lo largo de sus bordes, glabras y glandulosas o eglandulosas por dentro; *glándulas* (0-)1-3 mm pecioladas, verdosas, con cabeza ovoidea de hasta 1 × 0,3 mm. *Peciolo* hasta 10 cm, glabro o con diminutos pelillos hirtos desigualmente distribuidos, levemente estriado, de sección aproximadamente cilíndrica, cubierto sólo adaxialmente de setas urticantes grandes, densas; resulta llamativa la unilateralidad y densidad de la fila de setas urticantes; cada seta es patente, tiene su base poculiforme simétrica, constreñida en la base, de color marrón claro. *Glándulas sumipeciolares*. En la única hoja adulta disponible se observan dos cicatrices oscuras, más o menos circulares, 1,5-2 mm ø, simétricas, se ve que las glándulas se han desprendido pero permanecen mucilaginosos secretados por (o desprendidos de) ellas; la hoja joven se ha montado faz abajo, y está bien adherida al pliego. *Limbo* hasta 36 × 34 cm, hendido hasta más de la mitad de su radio foliar, cordado hasta 7 cm de profundidad por 6 cm de amplitud; 1 cm craspedoneuro a cada lado de la base (del todo craspedoneuro no es, pues un estrechísimo margen discurre pegado al nervio, por fuera); por debajo densamente veloso tomentoso (más en la hoja joven que en la adulta, como si manteniendo los mismos pelos enrareciesen éstos cuando la hoja se dilata al crecer), especialmente a lo largo de los cordones neurales que sobresalen cilíndricos; en la hoja joven los nervios de órdenes superiores son sobresalientes y profusamente hirtos vellosos, pero los de los últimos órdenes, que corren hundidos en el limbo, definen sobre ellos áreas calvas, produciendo su conjunto el aspecto teselado del envés foliar juvenil. *Lobos* anchos, oblongos, acuminado agudos hasta caudados, con su nervio medio excurrente; los tres centrales simétricos, los dos más externos asimétricos; con dientecitos glandulosos muy distantes; más anchos hacia la mitad de su longitud. *Nervios radiales* (principales) en número de siete, tres grandes centrales, dos medianos adyacentes y externos a los tres centrales, además de otros

dos todavía más externos y débiles, menores; ninguno sobresale por la faz, o son incluso levemente deprimidos, canaliculados, hirto pelositos; también por la faz, en las comisuras centrales desarrollan un poco de prosénquima metaneural blanquecino; por el envés sobresalen claramente, son aproximadamente cilíndricos, pero junto a la base, los tres centrales desarrollan unos cordones laterales o basales que no llegan a ser alas paraneurales; los mismos tres mayores, insinúan también por el envés un poco de prosénquima metaneural axilar, menos desarrollado que el de la faz; todos los nervios radiales desarrollan abaxialmente, en la inserción con el pecíolo, sendos pulvinulos cuyo tamaño concuerda con el del nervio. *Nervios secundarios* basales (de cada lobo) patentes y más o menos rectos, no alcanzan los márgenes, se resuelven broquidódromos; los medios y distales arqueado ascendentes unos 40°, alcanzan los márgenes y excurren en un dientecito cilíndrico, glanduloso capitado (véase su descripción al hablar del margen). *Margen* liso, distantemente mucronado en la terminación de los nervios secundarios, y con setas urticantes menores y antrorsas, irregularmente pectinadas y un tanto desordenadas; mucrones 1-1,5 mm, cilíndricos, con su extremidad glandulosa levemente dilatada, son exactamente la prolongación de los nervios secundarios, también cilíndricos, que alcanzan el margen y lo rebasan, saliendo visiblemente por debajo de la superficie foliar, como si evitasen atravesar el fino margen claro y cartilaginoso, salen por debajo del margen que muy pocas veces excurre un poco por su base.

INFLORESCENCIA breve, axilar, bastante glabra en casi su totalidad, en algunas zonas brevísimamente hirto pubérula, pero siempre con abundantes setas urticantes de tipo grande. En una primera observación destaca la presencia de glándulas similares a las que se han descrito para las estípulas, pero con frecuencia más largamente pedunculadas; pertenecen a las brácteas y las bractéolas, pues no crecen en ninguna otra parte. Su estructura (de la inflorescencia) es la omnipresente en el género, un dicasio compuesto; las flores femeninas más bien escasas, en la base, una en cada horcadura, y las masculinas, más abundantes, en las terminaciones; en una palabra, lo habitual en el género. *Pedúnculo común* y pedúnculos secundarios más o menos cilíndricos, verdosos, rara e irregularmente hirto vellosos, con una fila densa de setas urticantes a un solo lado. *Brácteas* en cierto modo similares a las estípulas pero de tamaño ligeramente menor, flavelado digitado glandulosas, verdes o verdosas en su totalidad, glabras por ambas páginas, con los bordes densamente cilados por glándulas pedunculadas, con un largo diente glandulífero en su centro, el cual destaca visiblemente entre los demás por su longitud mayor; pedúnculos glandulares cilíndricos y cabeza glandular ovoídea a subcilíndrica, de doble diámetro que su soporte, 1,5-3 veces tan largas como anchas; el limbo de la bráctea transparente a veces la nerviación, que inerva las glándulas marginales y se divide dicotómicamente, confiriendo al conjunto un aspecto flavelado. *Bractéolas* similares a las brácteas pero menores, geminadas y enfrentadas, su tamaño decrece hacia arriba, como siempre, glabras, generalmente con un largo diente glandulífero en su centro, el cual destaca visiblemente entre los demás.

FLORES MASCULINAS. *Pedúnculo* brevísimo o subnulo, hasta 1 mm, verde, glabro. *Disco* ca. 0,4 × 1,3 mm, anular convexo, levemente ondulado, glaberrimo, sentado o hasta 0,1 mm pedunculado. *Botones* inferiormente turbinados, verde claros, glabrescentes e inermes, más glabros cuanto más hacia la base se observe, con diez nervaduras equidistantes, verticales; superiormente subesféricos o levemente ovoídeos, verde oscuros, pelositos y densamente estimulados; los márgenes que la prefloración quincuncial deja ver desde fuera son araneoso pelosos, blancos. *Columna estaminal* glabra en toda su extensión (observación hecha en botón todavía cerrado, pero aparente maduro). *Estambres* diez, monadelfos, biverticilados (5+5); filamentos blancos o hialino translúcidos, uninerviados. *Anteras* hasta 2 × 1-1,5 mm, amarillas, dorsifijas, submedifijas, introrsas; conectivo más claro que las tecas e inferiormente más breve, levemente dilatado hacia el centro. *Estaminodios* dos (una sola observación), apicales, estrechamente cónico subulados, de la consistencia y color de los filamentos, pero un poco más estrechos en toda su longitud, y mucho más delgados en su extremidad, donde ya no se percibe el nervio central.

FLORES FEMENINAS. *Pedúnculo* cilíndrico, ca. 3,5 mm, verde, glabro, densamente estimuloso. *Caliptra* prácticamente inexistente, la parte superior del pedúnculo que yace bajo la flor es ancha, glabra, verde, inermes, ca. 2,5 × 3 mm; con el margen fuertemente ondulado,

de color blanco, cartilaginoso. *Pétalos* linear espatulados, ca. $7-9 \times 1,5-2$ mm, libres entre sí hasta su base, araneosos por el dorso, glabros por dentro, se desprenden con facilidad dejando ver el ovario. *Disco* sentado, anular, glabro, carnosos, $0,5 \times 1,5$ mm. *Estaminodios* diez, cónicos o cilindricos, marrón claros hasta blanquecinos. *Ovario* ovoideo, ca. 3 mm, glaberrimo, pero con alguna seta urticante, de color verde claro, rematado en un estilopodio de color y textura conforme, de $0,7 \times 0,7$ mm, que superiormente se divide en tres y justamente allí son visibles las marcas transversales de abscisión; o sea, que muy probablemente el estilopodio permanece con el regma, y los estilos se desprenderán con relativa y supuesta facilidad. *Estilos* 3,5 mm, tres, soldados en la base 0,7 mm (me refiero al estilopodio, ya descrito), con cierta vellosidad aplicada por el dorso, la cual comienza justo encima del estilopodio, superada la zona de abscisión; *estigmas* dos veces bifidos, laciniado digitados, con superficie estigmática por el interior y aspecto más herbáceo por el exterior; cada lacinia estigmática 1,5-2 mm.

REGMA completamente desconocido; se entiende que a la hora de describir, pues no tengo anotaciones de cuando estudié el pliego de NY, el cual sí los tenía, juzgando por las semillas que pude medir. *Semillas* medidas (en la colección de NY) 4, mm $\pm 0,1$: $09,2 \times 5,3 \times 3,1$; $09,2 \times 5,6 \times 3,4$; $09,3 \times 5,5 \times 3,0$; $09,4 \times 5,6 \times 2,8$.

ABBREVIATA DIAGNOSIS vel character essentialis

A ceteris speciebus sect. *Jussieuia* (Houstoun) Pax similis, sed planta elata, stipulis atque bracteis fimbriatis glandulosis, staminibus omnibus in columnam coalitis, atque ramorum setis urticatis secundis discrepat.

BREVE DIAGNOSIS

Un tanto similar al resto de la especie de la sección *Jussieuia* (Houstoun) Pax, difiere pero de todas por su mayor porte, por las estípulas y las brácteas fimbriado glandulosas, por sus estambres soldados todos en columna, y por las setas urticantes unilaterales en ramas, ejes de inflorescencia y pecíolos.

ORIGEN DEL NOMBRE

El restrictivo específico lo he tomado de una etiqueta de revisión que el Dr. Gary John Breckon dejó en el pliego del herbario US (Smithsonian Institution, Washington). *Fimbriatus*, -a, -um, es adjetivo y es aplicable a lo que está "provisto de fimbrias"; quiero suponer que su autor lo escogió por el aspecto que presentan bajo el estereoscopio las estípulas foliares y las brácteas florales, con adornos en sus bordes a modo de flecos digitado glandulosos. Es voz llana, se pronuncia fimbriátus.

OBSERVACIONES

La descripción se ha preparado exclusivamente sobre el holótipo, la colección de K. Se trata de un pliego con una hoja adulta vista por su faz (anverso) y desplegada, prendida a un tallito con una breve inflorescencia, más otra hoja más joven, vista por su envés (reverso).

La adscripción a la sección *Jussieuia* (Houstoun) Pax, se hace por el aspecto, por las semillas (las cuales no se describen aquí, pero sobre las que tengo una anotación, hecha en NY, según la cual serían "de tipo *C. urens*"), por la presencia de pelos glandulosos en la inflorescencia (por más que sean ellos del todo escasos), y por la corola femenina con pétalos completamente libres. El androceo pero, con todos los estambres soldados en columna, es lo que nos obliga a considerar tal adscripción como provisional

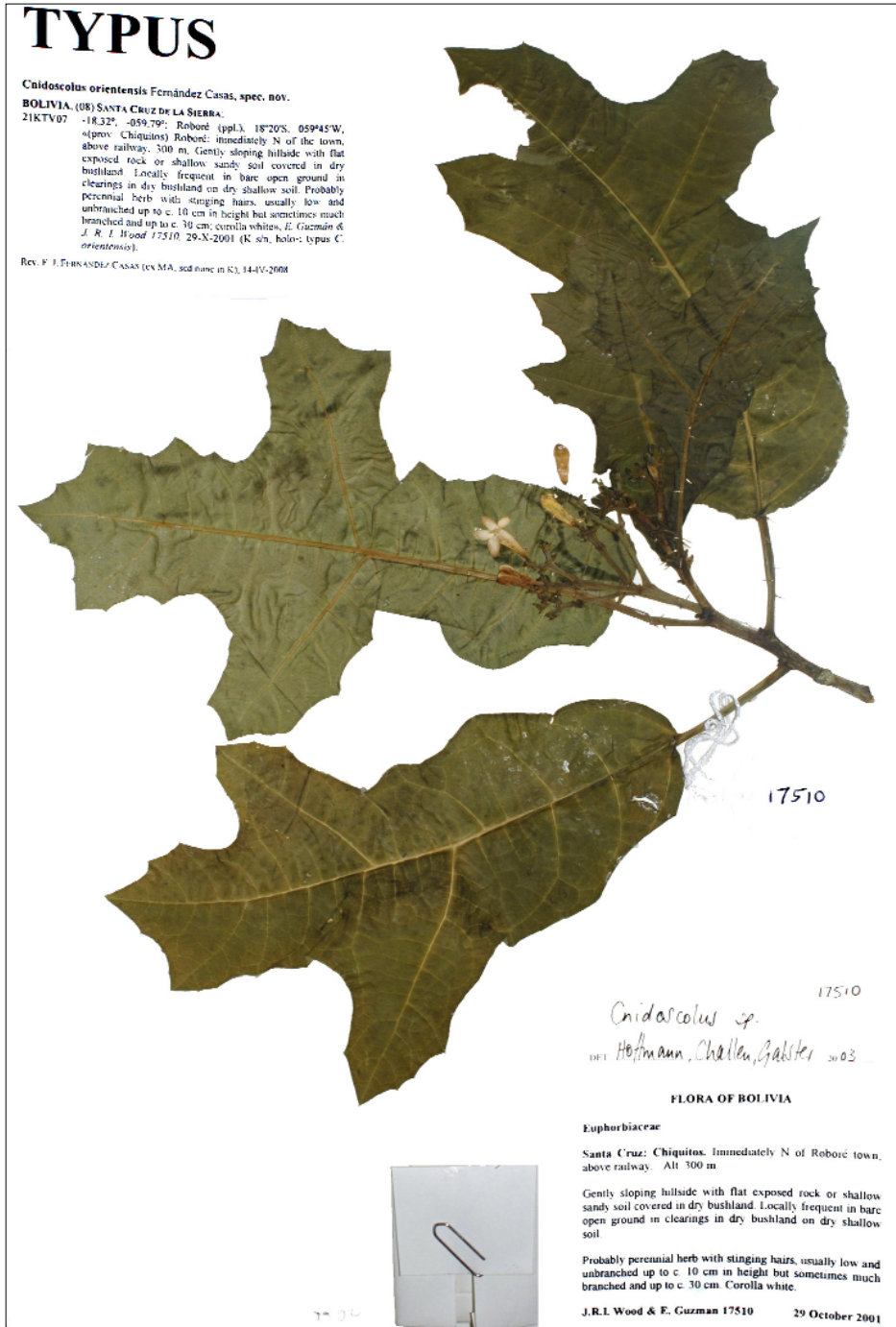
VENEZUELA, (21) TRUJILLO:

- 19PCL11** 09.18°, -070.68°; La Puerta (ppl), 09°08'14"N, 070°42'10"W, «(Trujillo) La Puerta: 15 km al S, inmediaciones del Salto de la Nevera, 1800 m. Selva tropófila. Tree 3 m tall, 10 cm ø, stinging; flowers white; leaves membranous, rich green», M. Rabe & J. A. Steyermark 97217, 03-IX-1966 (K s/n, holo-; NY s/n; US 2583571; typus *C. fimbriatus*).

36 *Cnidocolus orientensis* Fernández Casas, Fontqueria 55(57): 554, 456-558, n° 36 (26-iv-2008)



LÁMINA I. *Cnidoscolus fimbriatus* Breckon ex Fernández Casas, *J. A. Steyermark* 97217 (K s/n), holótipo.



TYPUS

Cnidocolus orientensis Fernández Casas, spec. nov.

BOLIVIA, (08) SANTA CRUZ DE LA SIERRA:

21KTV07 -18.32° -059.79°; Roboré (ppl.), 18°20'S, 059°45'W, (prov. Chiquitos) Roboré: Immediately N of the town, above railway, 300 m. Gently sloping hillside with flat exposed rock or shallow sandy soil covered in dry bushland. Locally frequent in bare open ground in clearings in dry bushland on dry shallow soil. Probably perennial herb with stinging hairs, usually low and unbranched up to c. 10 cm in height but sometimes much branched and up to c. 30 cm; corolla white. *E. Guzmán & J. R. I. Wood 17510, 29-X-2001* (K s/n, holotype: *C. orientensis*).

REV. F. J. FERNÁNDEZ CASAS (EXMA, sed. nunc in K), 14-IV-2008

17510

17510

Cnidocolus sp.

DET. Hoffmann, Chellen, Gabler 2003

FLORA OF BOLIVIA

Euphorbiaceae

Santa Cruz: Chiquitos, Immediately N of Roboré town, above railway. Alt 300 m

Gently sloping hillside with flat exposed rock or shallow sandy soil covered in dry bushland. Locally frequent in bare open ground in clearings in dry bushland on dry shallow soil

Probably perennial herb with stinging hairs, usually low and unbranched up to c. 10 cm in height but sometimes much branched and up to c. 30 cm. Corolla white.

J.R.I. Wood & E. Guzman 17510 29 October 2001

LÁMINA II. *Cnidocolus orientensis* Fernández Casas, J. R. I. Wood 17510 (K s/n), holótipo.

TYPUS: «Santa Cruz. Chiquitos. Inmediatamente N of Robor  town, above railway. Alt. 300 m»,
E. Guzm n & J. R. I. Wood 17510, 29-X-2001 (K s/n, holo-)

- Sect. *Vitifoli * (Pax) Pax & K. Hoffm. subsect. *Loasiformis* Pax, Pflanzenreich IV, 147: 92, n 
 iii.1.d (1910)

DISTR. GEOGR.: AMERICA AUSTRALIS: Bolivia (Santa Cruz de la Sierra).

ILLUSTR.: lamina nostra ii, pag. 456.

De acuerdo con la etiqueta de los colectores, parece perenne; es urticante; tallos casi monop dicos, humildes, de hasta 10 cm, en ocasiones profusamente ramificados, de hasta 30 cm; corola blanca.

Seg n me parece, se trata de un ge fito, probablemente con xylopodio basal subterr neo; glabrescente por todas partes.

INDUMENTO. *Setas urticantes* muy escasas, peque as o medianas solamente. *Setas urticantes medianas* ca. 2,5-3,5 mm, hialinas, estrechamente c nicas, rectas, rematadas en una esferita; las bases son verdes, acopadas, alguna vez estriadas longitudinalmente.

HOJAS penninervias, glabrescentes, un tanto asim tricas, las adultas glabras por todas partes, pero las tiernas brevemente papiloso pub rulas a lo largo de la base del nervio medio. *Est pulas* herb ceas, por fuera verdes y glabras, o con alg n pelito que otro, apenas convexas; en los m rgenes y el interior son m s claras, y se cubren de gl ndulas amarillentas o marrones, pedunculadas o sentadas. *Peciolo* corto, 3-4 cm, provisto de escasas setas urticantes de 2,5-3,5 cm. *Gl ndulas sumipeciolares* visibles, poco desarrolladas; dos tub rculos un tanto c nicos, romos, como de 1,5 × 1 mm, sin su caracter stico aspecto glandular. *Limbo* hasta 17 × 12,5 cm, rotundato cuneado en la base, levemente asim trico, agudo, contorno oval, pinnatinervio, un poco dentado lobulado a lo largo de los m rgenes, lobado hacia su mitad; *lobos* sinuado dentados, los dientes espinuloso mucronados; *nervios grandes* por la p gina superior planos, apenas prominulos o subcanaliculados, por la inferior prominentes, angulosos o subalados; *nervio medio* (longitudinal) glabro por ambas p ginas, blanquecino, los j venes por el env s a veces un tanto estimuloso, los adultos siempre inermes; *nervios secundarios* blanquecinos, rectos o levemente arcuados hacia delante, pronos 30 -40 , los medios y los distales alcanzan el margen produciendo un denticulo acuminado, no glanduloso; los escasos *nervios cuaternarios* que alcanzan el margen producen denticulos cortos, glandulosos. *Margen* muy estrecho, carililaginoso, blanquecino o verde claro, remotamente glanduloso denticulado, con escasas setas urticantes antrorsas, diminutas, como de 0,5 mm.

INFLORESCENCIAS axilares, 5-7 cm, completamente glabras, flojas, en dicasio compuesto. *Ped nculo* basal hasta 3,5 cm, estriado subalado, glabro y con alguna que otra seta urticante de tama o medio, 2,5-3,5 mm. *Br cteas* inferiores 4-7 × 2-3 mm, hacia arriba decrecen; glabras, triangulares u oblongas, un poco convexo canaliculadas, obtusas o agudas, glab rrimas salvo por su margen apical que es pelosito; junto a la base, de cada lado, hay una escamita verde con 2-4 gl ndulas, a modo de est pulas; las gl ndulas son marginales, color de miel. *Bract olas* semejantes a las br cteas pero menores, opuestas por pares, agudas, hasta 4 × 2,5 mm, con 1-3 gl ndulas a cada lado de la base.

FLORES MASCULINAS. *Ped nculo* casi inexistente o de hasta 2,5 mm, verde, glabro. *Botones* obpiriformes, de hasta 12 3 -4 mm, verdes, con puntitos blancos, con prefloracion quincuncial. *Corola* abierta hasta 17 mm de longitud, completamente glabra salvo por el margen de los p talos que es araneoso, soldada en tubo hasta unos 9-11 mm; *tubo* estrechamente turbinado, con diez nervios, visibles principalmente hacia la base; *l bulos de la corola* (p talos, partes libres) patentes, oblongos, obtusos, hasta 6,5 × 4 mm. *Disco* sentado o subs sil, pardo amarillento, anular, carnos, de hasta 0,5 × 1,5 mm. *Columna estaminal* glab rrima, excepto en la base que tiene cierta vellosidad floja, estriado alada; *estambres* 15, monadelphos, triverticilados (5 + 5 + 5); *filamentos* inferiores diminutos, c nicos, como de 0,25 mm, los superiores casi inexistentes; *anteras* casi sentadas, dorsalmente subbaxifijas, todas introrsas; las basales y las medianas inclusas, las supremas subexclusas; *conectivo* dilatado dorsalmente en su parte inferior; *estaminodios* nulos, a no ser que como tales se consideren 2-3 formaciones c nicas, tan largas como anchas, que rematan la columna estaminal; cierto que no son los habituales, pero su forma recuerda la base de un filamento estaminal ordinario.

FLORES FEMENINAS. *Ped nculo* subnulo, 0-1,5 mm, verde. *Caliptra* casi nula, si es que existe, pentagonal, verde, con el margen blanco, cicatricoso. *P talos* libres entre s , linear espatulados, glabros del todo salvo por el margen araneoso tomentoso, hasta $6-7 \times 1,5-2,5$ mm; de  pice redondeado, por fuera de color casta o claro o verdoso, uninervios, blanco marginados. *Disco* sentado, anular, glabro, carnoso, hasta $0,5 \times 2,0$ mm. *Estaminodios* 10, c nico subulados, ca. 0,3 mm, blancos, arqueado ascendentes. *Ovario* m s o menos lageniforme, $3 \times 1,5$ mm, glaro, con alguna que otra seta urticante, con seis l neas longitudinales poco marcadas; *estilopodio* cil ndrico y con tres surcos longitudinales, glabro, como de 1 mm; estilos tres, libres, glabros, 2-2,5 mm (midiendo tambi n los estigmas); *estigmas* digitado complanados, dos o tres veces divididos dicot micamente, casta os o rojizos.

LOS FRUTOS me son desconocidos.

ABBREVIATA DIAGNOSIS, vel character essentialis

Ad *Cnidoscopus inaequalis* proxima sed foliis glaberrimis nec pubescentibus discrepat; atque ovariis glaberrimis perrare stimulosis.

BREVE DIAGNOSIS

Pr xima de *Cnidoscopus inaequalis* pero discrepa por sus hojas glab rrimas que no pubescentes; y por sus ovarios glab rrimos, con setas urticantes muy dispersas.

OBSERVACIONES

La  nica colecci n conocida es el hol tipo que se conserva en K, consiste en una  nica sumidad con cuatro hojas y dos inflorescencias, con flores masculinas y femeninas, sin frutos siquiera incipientes. Sobre ella se ha conseguido la descripci n que antecede.

ORIGEN DEL NOMBRE

El restrictivo especifico *orientensis* se toma del nombre con el cual los bolivianos designan la regi n oriental de su pa s, el Oriente; es voz llana, se pronuncia orient nsis. El Oriente comprende aproximadamente el departamento de Santa Cruz de la Sierra y muestra una pronunciada entidad fisiogr fica y cultural; son tierras bajas cuyas aguas vierten en  ltima instancia al Amazonas por el norte, y al Paran  por el mediod a. En su mayor a son terrenos aluviales con suelos olig trofos que reciben anualmente el regalo de un agua rica en nutrientes que desciende de las tierras altas de los Andes; el aprovechamiento de tal circunstancia hizo florecer importantes culturas agr colas precolombinas, como la de los Llanos de Moxos que los Jesu tas de las reducciones alcanzaron a conocer.

Pese a la escasa actividad orog nica de la regi n, salpicando las vastas llanuras aluviales asoman de cuando en cuando serran as constituidas por materiales prec mbricos del escudo brasile o, ricas en metales pesados fitot xicos (Co, Cr, Ni). Tal creo que es el caso que nos ocupa; la etiqueta parece que se refiere a las estribaciones sur occidentales de la Serran a de Santiago, o de Chiquitos.

La especie que nos parece m s af n, *Cnidoscopus inaequalis*, se cr a tambi n sobre terrenos prec mbricos del mismo escudo brasile o, en Goi s, ambos Matogrossos, y aleda os.

BOLIVIA, (08) SANTA CRUZ DE LA SIERRA:

21KTV07 -18.32 , -059.79 ; Robor  (ppl.), 18 20'S, 059 45'W, «(prov. Chiquitos) Robor : immediately N of the town, above railway, 300 m. Gently sloping hillside with flat exposed rock or shallow sandy soil covered in dry bushland. Locally frequent in bare open ground in clearings in dry bushland on dry shallow soil. Probably perennial herb with stinging hairs, usually low and unbranched up to c. 10 cm in height but sometimes much branched and up to c. 30 cm; corolla white», E. Guzm n & J. R. I. Wood 17510, 29-X-2001 (K s/n, holo-; typus *C. orientensis*).

AGRADECIMIENTOS

A los responsables de los herbarios BM, K, NY, US, donde pude consultar materiales, y he preparado las dos descripciones que esta nota contiene.

REFERENCIAS BIBLIOGR FICAS

FERN NDEZ CASAS, F. J. & J. M. PIZARRO DOM NGUEZ (2007). Notes on *Cnidoscopus* (*Euphorbiace *), 33. *Fontqueria* 55(48): 381-396 [seorsim 1-16].