

Boletín de la Asociación Provincial de
Museos Locales de
Córdoba



nº 7 • año 2006

Índice

Pág.

Memoria de la Asociación correspondiente al año 2006

Fernando Leiva Briones. *Secretario de la Asociación* 9

Museos

Baena. Museo Histórico Municipal

José Antonio Morena López. *Director del Museo* 25

Belmez. Museo Histórico y del Territorio Minero

Manuel Cano García. *Director del Museo* 43

Cabra. Museo Arqueológico Municipal

Antonio Moreno Rosa (Arqveobetica S.L.). *Director del Museo* 51

Cañete de las Torres. Museo Histórico Municipal

M^a José Luque Pompas. *Directora-Conservadora del Museo* 69

- La tabla de bronce del Cortijo de los Alamillos

M^a José Luque Pompas 75

Córdoba. Museo Regina

Belén Medina Baquerizo. *Conservadora del Museo* 87

- El simbolismo de las alianzas

Belén Medina Baquerizo. *Conservadora del Museo* 97

Fuente Tójar. Museo Histórico Municipal

Fernando Leiva Briones. *Director-Conservador del Museo* 103

- Marcas en vasos de Terra Sigillata expuestos en el

Museo Histórico Municipal de Fuente-Tójar (Córdoba)

Fernando Leiva Briones. *Director-Conservador del Museo de Fuente-Tójar* 119

Lucena. Museo Arqueológico y Etnológico

Daniel Botella Ortega. *Director del Museo y Arqueólogo Municipal* 141

Montilla. Museo Histórico Local

Francisco J. Jiménez Espejo. *Presidente de la Asociación de*

Arqueología Agrópolis. Director del Museo Histórico Local 161

- Un nuevo estandarte ibérico procedente de Montilla (Córdoba)

Alberto J. Lorrio. *Universidad de Alicante* 167

Peñarroya-Pueblonuevo. Museo Geológico Minero	
Miguel Calderón Moreno. <i>Director del Museo</i>	177
Priego de Córdoba. Museo Histórico Municipal	
Rafael Carmona Ávila. <i>Director del Museo. Arqueólogo Municipal</i>	185
Priego de Córdoba. Patronato Municipal “Niceto Alcalá Zamora”	
Francisco Durán Alcalá. <i>Director del Museo</i>	219
Priego de Córdoba. Patronato Municipal Adolfo Lozano Sidro	
Patronato Municipal Adolfo Lozano Sidro	229
- Nuevos cuadros en el Museo Lozano Sidro	
Miguel Forcada Serrano	237
Puente Genil. Museo Histórico Local	
Francisco Esojo Aguilar. <i>Director del Museo</i>	243
- Obras hidráulicas en el cauce medio del Genil y su aprovechamiento en la agricultura e industria	
Francisco Esojo Aguilar	249
La Rambla. Casa-Museo Alfonso Ariza	
M ^a Lorena Muñoz Elcinto. <i>Técnico de Patrimonio</i>	261
La Rambla. Museo de la Cerámica	
M ^a Lorena Muñoz Elcinto. <i>Técnico de Patrimonio</i>	263
- Instrumentos musicales de barro en Andalucía	
Esperanza Baños Cubero. <i>Monitora</i>	265
Torrecampo. Museo PRASA	
Juan Bautista Carpio Dueñas. <i>Director del Museo</i>	271
Villa del Río. Museo Histórico Municipal	
Francisco Pérez Daza. <i>Técnico de Patrimonio</i>	
M ^a de los Ángeles Clémentson Lope. <i>Conservadora del Museo</i>	311
- Estudio y valoración de inmuebles integrantes del patrimonio histórico-artístico de Villa del Río, Córdoba. La casa de los Criado Sotomayor, situada en la calle Pablo Picasso, nº 10	
M ^a de los Ángeles Clémentson Lope.	
<i>Licenciada en Geografía e Historia. Conservadora del Museo</i>	315

Villaralto. Museo del Pastor

Francisco Godoy Delgado. *Responsable Técnico del Museo* 323

- El Chozo del Pastor, modelo de arquitectura rural y efímera en la Comarca de Los Pedroches

Francisco Godoy Delgado 331

Asociaciones y Colaboraciones

El papel moneda, pieza de museo

Santiago Cano López 339

Publicación de artículos

Normas para la presentación de originales 347

Museos



Montilla



Un nuevo estandarte ibérico procedente de Montilla (Córdoba)

Alberto J. Lorrio
Universidad de Alicante

El Museo Histórico Local de Montilla (Córdoba) conserva entre sus fondos un pequeño bronce procedente de un hallazgo casual en el yacimiento conocido como “Cerro Cocorrón”, que se localiza al suroeste de aquella localidad, y a pocos kilómetros de Espejo, de donde procederían otras dos piezas similares (*vid. infra*). Se trata de un hallazgo superficial apa-

recido en julio de 1987, registrándose el ingreso en el Museo Histórico Local de Montilla el 7 de julio de 1992, con el número de inventario 52/COCOR-1 (F.J. Jiménez Espejo, comunicación personal)¹.

1. El “Jinete de Montilla”. Representa a un personaje desnudo, al que le falta la cabeza y los brazos, en po-



Figura 1.- “Jinete de Montilla” (foto Museo Histórico Local de Montilla).

¹ Agradecemos a D. Francisco J. Jiménez Espejo, director del Museo Histórico Local de Montilla quien nos ofreció la posibilidad de estudiar la pieza depositada en la citada institución, proporcionándonos tanto la documentación gráfica como los datos relativos a las características de la pieza y a las condiciones de su hallazgo. Igualmente, a D.^a M.^aD. Sánchez de Prado a quien se deben los dibujos a línea de las piezas estudiadas.

sición erguida, aunque algo forzada al presentar las piernas flexionadas, que se apoyan sobre los cuartos traseros del caballo (Figs. 1 y 3,6).

El cuerpo del caballero ofrece una factura muy simple y esquemática, presentando una sección de tendencia rectangular, con un cuello apenas diferenciado. Conserva el arranque de los brazos, que quedarían separados del tronco. En cuanto a las piernas, apenas muestran detalles anatómicos, diferenciándose los pies, el de la izquierda, mejor acabado, aparece curvado hacia atrás, mientras que el derecho, de factura más simple, cae recto. Sobre el vientre aparece un objeto arqueado de sección oblonga, roto en sus extremos, que cabría interpretar como una falcata, pues así suele representarse, a veces, en las figuras bronceas de caballero (Nicolini, 1969, 58, nota 5, pl. I y IV; *id.*, 1977, 80 s., 82 s., 200 s.), e incluso, cuando aparece desenfundada, como en el conocido Jinete de la Bastida (*vid. infra*), la vaina se dispone sobre los muslos del guerrero (Nicolini, 1977, 82; Lorrio y Almagro-Gorbea, 2004-2005, 38). Tan sólo cabría señalar que en estas figuras el arma se representa curvada hacia abajo, al contrario de lo observado en el ejemplar de Montilla.

El caballo está trabajado, de forma elegante y estilizada, en posición de descanso, levantando su larga cola por encima de los cuartos traseros, para caer, exenta, por detrás del animal. No conserva la cabeza, aunque debió estar embridado, pues quedan restos de las riendas a ambos lados

del cuello. El conjunto se alza sobre dos pares de volutas, presentando tres de los ramales rotos, con lo que únicamente está completo el trasero del lado derecho, doblado hacia el interior. La unión de las extremidades del caballo con los citados ramales conforma dos espacios circulares claramente alineados, que quedan situados en el eje de simetría de la pieza. La pieza reposa sobre un soporte circular, en cuyo centro se observa un ligero rebaje, también circular, que cabría relacionar con la existencia del vástago (F.J. Jiménez, comunicación personal), no conservado actualmente.

Dimensiones: Altura conservada, 5,80 cm; longitud máxima conservada (caballo), 2,80 cm; diámetro de la base, 2,65 cm; peso, 48,30 gr.

2. Los *signa equitum* ibéricos: los broncees tipo “Jinete de La Bastida”. La pieza de Montilla se relaciona con una serie de figurillas de bronce de morfología muy semejante, que constituyen sus mejores paralelos, formando un conjunto perfectamente definido desde el punto de vista tipológico. El hallazgo de una figurita broncea de jinete en la comarca conquense de La Manchuela nos ha permitido identificar recientemente un nuevo modelo de pequeños broncees ibéricos que se han denominado tipo “Jinete de La Bastida”, al ser éste el mejor de los ejemplares identificados hasta el momento (Lorrio y Almagro-Gorbea, 2004-2005), aunque con posterioridad el catálogo se haya incrementado con nuevas piezas, entre las que destaca el “Jinete

de Montilla” (Almagro-Gorbea y Lorrio, e.p.). Estas piezas proceden de un amplio territorio que ocupa buena parte de la mitad meridional de la Península Ibérica, con hallazgos en las tierras del Levante, la Meseta Sur, Andalucía Oriental y Central y Extremadura (Fig. 2).

La pieza más destacada, y también la más conocida, es el llamado “Jinete de La Bastida”, procedente del poblado ibérico de La Bastida de Les Alcuses, Mogente (Kukahh, 1954), que representa un caballero desnudo tocado con un casco de alta cimera, armado con una falcata y un escudo redondo provisto de umbo (Fig. 3,5). La figura carece de la base con las volutas y del tubo de empuñadura característicos, lo que se debe a la rotura antigua de la pieza (Lorrio y Almagro-Gorbea, 2004-2005, 39).

No obstante, el ejemplar mejor conservado es el llamado “Jinete del Museo de Cuenca” (Lorrio y Almagro-Gorbea, 2004-2005; Almagro-Gorbea y Lorrio, e.p.), hallazgo procedente del expolio de una tumba ibérica de la zona sur de la provincia de Cuenca. El jinete desnudo presenta, como el ejemplar de La Bastida, con un casco jonio-ibérico con alta cimera, mientras que el caballo, en actitud de descanso, está embreadado y lleva un elegante tocado a modo de creciente que oculta las orejas, alzándose sobre dos pares de volutas, que cabe interpretar como la esquematización de sendos capiteles protoeólicos, que surgen desde las esquinas de una plataforma horizontal, de forma rectangular, sostenida, a su vez, por un vástago



Figura 2.- Mapa de dispersión de los *signa equitum* ibéricos (□) y celtibéricos (▣): 1, zona de Iniesta; 2, La Bastida de les Alcuses (Mogente, Valencia); 3, provincia de Jaén; 4-5, zona de Espejo (Córdoba); 6, Montilla (Córdoba); 7, Hornachuelos (Aldea del Fresno, Badajoz); 8-14, Numancia (Soria); 15, Arce Mirapérez (Miranda de Ebro, Burgos); 16, alrededores de Borja (Zaragoza). (Según Almagro-Gorbea y Lorrio, e.p.).

de forma cilíndrica para su empuñadura en un astil de madera (Fig. 3,1).

Muy parecida a la pieza anterior es el llamado “Jinete Saint-Germain” (Lorrio y Almagro-Gorbea, 2004-2005, 42), ejemplar atribuido a un “santuario de la provincia de Jaén” (Aranegui et al., 1998, 147, 329, nº 296), que se encuentra depositado en el *Musée des Antiquités Nationales* de Saint-Germain-en-Laye (Lantier, 1935, 40, nº 4, lám. 1,4). Reproduce los mismos elementos que caracterizarían al grupo (Fig. 3,2), como el caballero desnudo, el tipo de casco, el tocado del caballo, el soporte, circular como en el ejemplar de Montilla, con las volutas y el cilindro formado por anillos, aunque presente unas dimensiones algo inferiores.

Otras dos piezas proceden de la zona de Espejo (Córdoba), la antigua

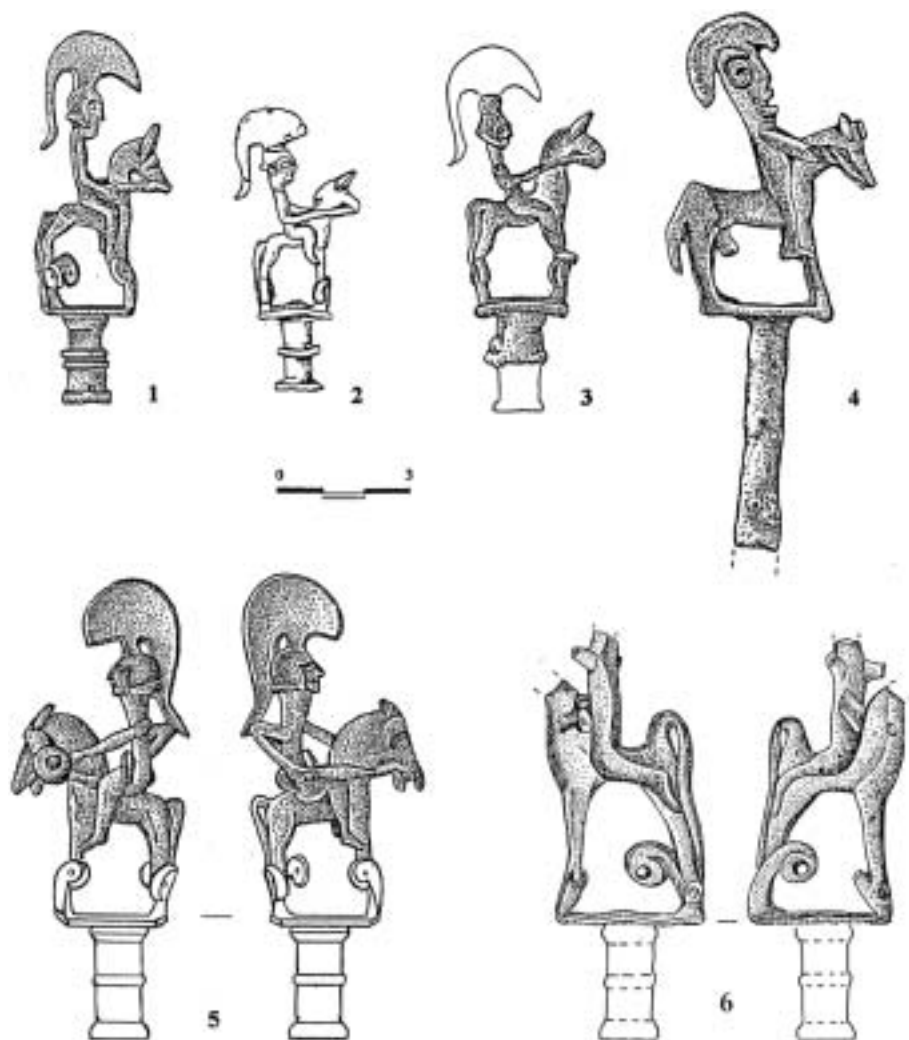


Figura 3.- *Signa equitum* ibéricos: 1, "Jinete del Museo de Cuenca"; 2, "Jinete Saint-Germain"; 3, "Jinete de Espejo 1" (propuesta de reconstrucción); 4, "Jinete de Espejo 2"; 5, "Jinete de La Bastida" (propuesta de reconstrucción); 6, "Jinete de Montilla" (1-5, según Lorrio y Almagro-Gorbea, 2004-2005; 6, dibujo a partir de fotografía).

Ucubi (Tovar, 1974, 114 s.), lo que resulta de gran interés dada su cercanía a Montilla. Carecen de contexto conocido, conservándose en el Gabinete de Antigüedades de la Real Academia de la Historia (Lorrio y Almagro-Gorbea, 2004-2005, 42 ss.). El

llamado "Jinete de Espejo 1" (Fig. 3,3) ofrece idénticos elementos a los de las piezas anteriores, como el casco, que, por estar roto, carece de cimera, el tocado del caballo, que repite el modelo reproducido en los bronce de los Museos de Cuenca y Saint-

Germain-en-Laye, el soporte, circular, lo que la asemeja a la pieza de Montilla, los consabidos pares de volutas, faltando uno de los ramales traseros, o el tipo de vástago que permitiría enastar la pieza, aunque en este caso sólo se conserve la parte maciza del cilindro, macizo y mucho más corto que los anteriores por faltar la zona hueca en la que se enchufaría el astil de madera (Lorrio y Almagro-Gorbea, 2004-2005, 42 ss.).

Por su parte, el “Jinete de Espejo 2” (Fig. 3,4), aunque se relaciona iconográficamente con los bronceos descritos, ofrece una factura mucho menos cuidada, faltando, asimismo, algunos de los elementos característicos de este tipo de piezas, como el soporte de volutas, al tiempo que presenta un largo vástago macizo de sección circular, fracturado en su extremo, elemento tan sólo identificado en este ejemplar (Lorrio y Almagro-Gorbea, 2004-2005, 44). La figura se levanta sobre una placa de tendencia rectangular, similar a la del ejemplar conquense.

En realidad, estas figurillas bronceas configuran un grupo de gran homogeneidad tipológica y de dimensiones similares. Responden a un mismo modelo iconográfico, basado en un jinete desnudo en actitud de parada con casco de tipo jonio-ibérico con alta y elegante cimera, como el del *heroon* de Porcuna (Jaén) (Negueruela 1990), que sobresale por delante del caballero, cayendo por la parte de atrás sobre sus hombros, detalle no conservado en el caso de la pieza de Montilla. Las figuras se sustentan sobre un

soporte rematado por sendos pares de volutas, que cabe interpretar como la esquematización de capiteles protoeólicos a modo de “Árbol de la Vida”, soporte que permitiría su enmangue en un astil de madera, elementos tan sólo ausentes con seguridad de la pieza de Espejo 2 (*vid infra*) y, evidentemente, del Jinete de La Bastida, la única figura que se conserva exenta, al estar rota. Se observan, no obstante, algunas diferencias, como la presencia de otras armas además del casco, como ocurre en el “Jinete de La Bastida” y, posiblemente también, en la pieza de Montilla, el tipo de tocado del caballo (en forma de creciente, con frontalera decorada o con un peinado característico) o la forma de la peana, rectangular o circular, o a las peculiaridades del vástago de enmangue, no conservado en el ejemplar que aquí estudiamos. El estilo de estos bronceos permiten atribuir el tipo originario a la plástica greco-ibérica y proponer una cronología a partir del segundo cuarto del siglo V a.C., aunque alguna de las piezas parece ser bastante posterior (Lorrio y Almagro-Gorbea, 2004-2005).

El elemento funcional más característico de todas estas piezas es un vástago de enmangue, lo que permite diferenciarlas de otras figurillas bronceas, generalmente interpretadas como exvotos dado su hallazgo habitual en santuarios, y plantear como interpretación más probable que se trata de *signa equitum* o estandartes ibéricos (Lorrio y Almagro-Gorbea, 2004-2005), dada su semejanza con piezas celtibéricas del siglo II a.C. así interpretadas (Almagro-Gorbea, 1998). Ello

permite establecer su relación con elites aristocráticas ecuestres, cuya existencia confirman las representaciones escultóricas de jinetes en monumentos funerarios ibéricos como los de Los Villares Hoya Gonzalo (Albacete) (Blánquez, 1995, 76) y Casas de Juan Núñez (Albacete) (Blech *et al.*, 2001, lám. 218), o de *heroa*, como el citado conjunto de Porcuna (Negueruela 1990), todos ellos fechados entre inicios y mediados del siglo V a.C. Se trata de jinetes heroizados, “divinizados” en el Más Allá, lo que explica por qué estas figuritas ibéricas aquí analizadas están dispuestas sobre un doble capitel eólico, pudiendo ser representación del *heros equitans* (Almagro-Gorbea y Torres 1999, 88; Almagro-Gorbea 2005), seguramente interpretado como el antepasado mítico de las referidas elites ecuestres, hecho que explicaría la aceptación y popularidad de este tipo iconográfico.

El hallazgo de la figurita broncea de jinete en un yacimiento del término municipal de Montilla, que debe relacionarse con las dos piezas de Espejo, dada la procedencia de todas ellas de un mismo territorio, pone de manifiesto la expansión de las elites ecuestres del mundo ibérico hacia las zonas centrales de Andalucía. Su dispersión pudiera relacionarse con la penetración de influjos griegos jonio-focenses en los monumentos ibéricos de Andalucía Oriental y Central, que denotan, en la primera mitad del siglo V a.C., un marcado ambiente filoheleno, semejante al de las regiones costeras del Sureste, donde estos contactos con ese mundo colonial se fechan desde algo antes (Almagro-Gorbea, 1992, 46 s.; *id.*, 1996,

83 y 92 s.).

Lamentablemente, al menos en el caso de las piezas cordobesas, estamos ante hallazgos casuales, aunque la localización segura del “Jinete de Montilla” haya venido a corroborar la información que situaba en la zona de Espejo el lugar de procedencia de los ejemplares actualmente conservados en el Gabinete de Antigüedades de la Real Academia de la Historia. El bronce de Montilla procede de un hallazgo superficial en el Cerro Cocorrón, donde posteriormente se ha realizado una Intervención Arqueológica de Urgencia que ha permitido identificar un importante asentamiento rural romano fechado a partir de mediados del siglo I d.C. (Alors *et al.*, 2002), con el que obviamente no parece que pueda relacionarse la pieza citada, cuya cronología, como hemos señalado debe encuadrarse en un momento claramente anterior. En cualquier caso, tal concentración de piezas en la Campiña cordobesa necesita de una explicación que pasaría por identificar con seguridad sus contextos de procedencia. En este sentido, resulta significativa la relativa diversidad formal que ofrecen las tres piezas recuperadas en la zona, pues si el “Jinete de Espejo 1” (Fig. 3,3) resulta prácticamente idéntico a las piezas de Cuenca y Jaén (Fig. 3,1 y 2), así como, aunque con alguna variante, a la de La Bastida (Fig. 3,5), el “Jinete de Espejo 2” (Fig. 3,4), de factura menos cuidada, carece de detalles tan significativos como las volutas, elemento esencial, pues simbolizan la inmortalidad del jinete que aparece encima o, más concretamente, su ubicación en el plano mítico del Más Allá, lo que po-

dría explicarse por la evolución del modelo. Por su parte, el “Jinete de Montilla”, lamentablemente incompleto, reproduce los elementos esenciales del grupo, aunque estilísticamente se observen algunas diferencias tanto en la figura del caballo, más estilizado, como en la actitud del jinete, condicionada posiblemente por el tipo de armamento que pudo haber portado.

En definitiva, estamos ante un hallazgo de extraordinario interés, tanto por la calidad del propio objeto como por su alto valor simbólico, cuyas características estilísticas confirman su relación con un conjunto de piezas interpretadas como *signa equitum* o estandartes ibéricos, que constituyen un elemento de indudable valor histórico, esencial para la comprensión de ciertos aspectos ideológicos que confluyeron y marcaron el carácter de la Cultura Ibérica.

Bibliografía

ALMAGRO-GORBEA, M., (1992): “Las necrópolis ibéricas en su contexto mediterráneo”, *Congreso de Arqueología Ibérica. Las necrópolis*, 37-75, Madrid.
 ALMAGRO-GORBEA, M., (1996): *Ideología y Poder en Tartessos y el mundo ibérico. Discurso de ingreso en la Real Academia de la Historia*, Madrid.
 ALMAGRO-GORBEA, M., 1998: “*Signa equitum* de la Hispania céltica”, *Complutum* 9, 101-115.
 ALMAGRO-GORBEA, M., 2005a: “Ideología ecuestre en la Hispania prerromana”, *Gladius* XXV, 151-185.
 ALMAGRO-GORBEA, M. y LORRIO, A.J., e.p.: “El *signum equitum* ibérico

del Museo de Cuenca y los bronceos tipo “Jinete de La Bastida”, Cuenca.

ALMAGRO-GORBEA, M. y TORRES, M., 1999: *Las fíbulas de jinete y de caballito. Aproximación a las elites ecuestres y su expansión en la Hispania céltica*. Institución “Fernando el Católico”, Zaragoza.

ALORS, R.; LARA, J.M. y LACORT, P.J., 2002: “El yacimiento romano de Cerro Cocorrón (Montilla, Córdoba)”, *Boletín de la Asociación Provincial de Museos Locales de Córdoba* 3, 125-139.

ARANEGUI, C., MOHEN, J.P. y ROUILLARD, P., 1998: *Los Iberos. Príncipes de Occidente*, Barcelona. (catálogo de exposición).

BLECH, M., KOCH, M., y KUNST, M. 2001: *Denkmäler der Frühzeit (Hispania Antiqua)*, Mainz.

KUKAHN, E. 1954: “Estatuilla de bronce de un guerrero a caballo del poblado ibérico de “La Bastida de les Alcuses (Mogente-Valencia)”, *Archivo de Prehistoria Levantina*, V, 147-158.

LORRIO, A.J. y ALMAGRO-GORBEA, M., 2004-2005, “*Signa equitum* en el mundo ibérico. Los bronceos tipo Jinete de La Bastida” y el inicio de la aristocracia ecuestre ibérica”, *Lucentum* XXIII-XIV, 37-60.

NEGUERUELA, I., 1990: *Los monumentos escultóricos ibéricos del Cerrillo Blanco de Porcuna (Jaén)*, Madrid.

NICOLINI, G., 1969: *Les bronzes figurés des sanctuaires ibériques*, Paris.

NICOLINI, G., 1977: *Bronces ibéricos*, Barcelona.

TOVAR, A., 1974: *Iberische Landeskunde II. Die Völker und die Städte des antiken Spanien. 1, Baetica*, Baden-Baden.