

**EL ARTE EN CASTILLA**

# **TEMPLOS PAREDEÑOS**

**I – Parroquia de SANTA EULALIA**

**Por el RVDO. D. TOMÁS TERESA LEÓN**

**(Cronista Oficial de la villa de Paredes de Nava y Académico de la Academia Heráldico-Genalógica de Roma)**

**Paredes de Nava, Marzo de 1952.**



**E**N el centro de la villa y en lugar prominente, amurallado en su parte delantera por elevado y espacioso atrio, hunde sus cimientos el templo de Santa Eulalia, iglesia principal entre las de Paredes de Nava.

Su exterior denuncia la presencia de varios estilos y épocas, así como de discordes postizos, nacidos de necesidad de consolidación de fábrica y que desfiguran los rasgos arquitectónicos. (Lámina I).

De aspecto catedralicio, sobre planta rectangular se elevan sus tres naves de seis arcadas. Los diversos rasgos arquitectónicos manifestados en su exterior en ventanales románicos, formas geométricas, arcos mudéjares de ladrillo, pináculos, airesos ventanales góticos y ornamentación renacentista, queda completamente definida y delineada en el interior del templo.

Siguiendo un orden cronológico dirijamos nuestra atención en sentido oriental a occidental.

Los pies del templo son de marcados rasgos románicos, como lo patentizan los arcos de la antigua sacristía (quizá primitiva iglesia en que se publicaron las Cartas Pueblas y Forales a principio del s. XII); esta parte sirve de base a la esbelta y majestuosa torre que coronada con una pirámide cuadrangular, revestida de vistosos azulejos colocados en escama y en multicolores distribuciones geométricas refleja los destellos de un claro sol castellano.

Hasta la mitad aproximada de su altura es la torre de estilo románico: ventanales de arco de medio punto, columnitas en las jambas, arcos dobles, capiteles simbólicos historiados y geométricos, billetes, ajedrezados... En la parte exterior se ven estos arcos así como en el muro de la torre que lo es a la vez de la iglesia en su parte posterior, siendo más dignos de considerar los que cubiertos por posteriores aditamentos se encuentran a la subida del campanario. Sobre estos elementos románicos se eleva un cuerpo de estilo transición al ojival de arco apuntado. A continuación el cuerpo de campanas mudéjar de arco de herradura y en el que el ladrillo perfila caprichosos contornos geométricos. Sobre estos cuerpos descansa la pirámide descrita.

Otra forma arquitectónica manifiesta es la de transición al gótico,

estilo cisterciense—siglo XIII— a la que corresponden las tres naves más bajas que la nave central y las columnas a ellas correspondientes: capiteles florales, alegóricos y de figuras humanas y monstruosas. (Lámina II). En esta sección existe una entrada principal y que corresponde a esta traza.

Los rasgos dominantes son del gótico, y a este estilo se debe la actual configuración del templo aprovechando elementos antiguos y retocados después por el renacimiento: espaciosos ventanales de complicada tracería, arbotantes y pináculos que denuncian al exterior la existencia de sus respectivos arbotantes cubiertos por un tejado de construcción muy posteriormente al sufrir un hundimiento el tejado primitivo y que en la perspectiva exterior del templo se manifiesta en un aditamento de ladrillo. En la bóveda marcadamente se advierte el influjo y extensión de la parte gótica que corresponde a la cubierta de las naves de estilo cisterciense anteriormente citadas. El conjunto ha perdido su esbeltez primitiva al quedar ocultos estos elementos góticos. Las naves son de complicada tracería y nervadura. La entrada principal es de este período y sobre ella se colocó el escudo de D. Antonio Manrique, en cuyo condado se completó la obra de la actual fábrica...

Las dos arcadas de la cabecera de la iglesia son renacentistas, de mediados del siglo XVI; sobre los haces de columnas del crucero hay bellos medallones con bustos renacentistas y dos veneras parecen cobijar el retablo mayor. (Lámina III).

El autor del Catálogo Monumental de la Provincia, el ilustre Doctor Navarro, nos trasmite la siguiente observación: «La oriental (parte) o del presbiterio presenta, según un curioso y sagaz observador <sup>(1)</sup>, la particularidad de que los arcos que separan la nave central de las laterales arrancan de tal altura y dan al interior anchura tal que parece que todo el templo es de una sola nave, lo cual constituye una característica de escuela catalana tradicional, cosa que no deja de ser insólita en tierra castellana. Coincidimos con la observación» <sup>(2)</sup>.

Como probables maestros de cantería podemos citar a Gaspar de Solórzano. El ilustre investigador del arte castellano, D. Esteban Gar-

(1) Se trata del sabio paredeño, D. Miguel de Víguri y Valbuena, autor de varias obras poéticas y del interesantísimo *Derecho Consuetudinario Palentino*, todas inéditas. Sus estudios y nuestra íntima amistad obligan un recuerdo.

(2) NAVARRO GARCÍA (DR. D. RAFAEL). «Catálogo Monumental de la Provincia de Palencia. Fascículo 2.º, pág. 118

cía Chico, al hablar de la obra que este artista hizo en Río seco por los años 1517, añade: «A buen seguro que por aquellos años y bajo su dirección llevara a efecto la fábrica de las bóvedas de la capilla mayor y crucero de la iglesia de Paredes de Nava» (3).

Por estas fechas aparece en el padrón de habitantes de esta villa un maestro de cantería, Gaspar de Paredes (4); y en un Censo de población de Palencia (5) de 1533 aparecen los canteros Fernando y Pedro de Paredes.

Este cuerpo principal de la iglesia tiene adosadas dos capillas: la del Rosario fundada por el Ldo. D. Gaspar de Valdespina, fiscal del tribunal de la Inquisición del Perú y que a su vez hizo varias y valiosas donaciones a la parroquia (6). Otra capilla es la llamada del Monumento.

Al lado del Evangelio y en la nave del crucero está el enterramiento de Garci-Mazo de la Vega, Caballero de Santiago y Secretario y Tesorero General de Felipe III; bajo sencillo arco descansan los restos de este ilustre caballero y su señora, donantes insignes: fundaciones piadosas, frontal de China con brocales de oro, casullas con tela de plata, cruz de esmeraldas y piedras... (7).

## HISTORIA:

Una constante tradición, refrendada por manifestaciones artísticas afirma estar dedicada esta iglesia a la Asunción de Nuestra Señora, el altar mayor titular está dedicado a la Santísima Virgen teniendo por colofón el relieve de la Asunción. En la Bula de Gregorio XIII (de que luego hablaremos), se declara privilegiado el altar de Santa María de Agosto, sin embargo, D. Diego Angulo (8) opina estar dedicado este retablo mayor de Pedro Berruguete a la Concepción de María y que este tema presidió el altar donde hoy está el martirio de Santa Eulalia hasta la reforma de Inocencio Berruguete y lo confirma con el abrazo de San

(3) GARCÍA CHICO (ESTEBAN): *Palencia: Papeletas de Historia y Arte*. Palencia, 1951. Pág. 16.

(4) Archivo municipal de Paredes. Legajo I.

(5) GARCÍA CHICO: *Obra cit.*, pág. 73.

(6) Arch. parroquial.

(7) Idem: Testamentos.

(8) ANGULO, DIEGO: *Pedro Berruguete en Paredes de Nava*. Ed. Juventud.—1946. Pág. 9.

Joaquín y Santa Ana, en bulto redondo, forma en que representaba el misterio concepcionista en el siglo xvi.

El padre de la Investigación Palentina, D. Rafael Navarro, estudia la presencia de la mártir emeritense en Paredes y sincroniza la llegada de su devoción con el traslado de sus reliquias a la Cámara Santa de Oviedo <sup>(9)</sup>.

Al pasar las reliquias de la Santa con dirección a la capital asturiana—nos dice una constante tradición—permanecieron en esta villa de Paredes durante algunas horas conmoviendo el ánimo de los vecinos con algún hecho prodigioso, lo que motivó el cambio de advocación.

Lo que podemos asegurar es que el primer documento conocido—acta de nacimiento de la villa—nos habla ya de la iglesia de Santa Eulalia: se trata de las Cartas Pueblas y Forales conservadas a través de un privilegio rodado de Sancho IV el Bravo <sup>(10)</sup>, dado el 4 de Junio de 1286. Las Cartas fueron publicadas por D. Alfonso el Emperador el año 1128 en la iglesia de Santa Eulalia <sup>(11)</sup>. Son varias las iglesias de nuestra diócesis con esta advocación <sup>(12)</sup>. A pesar de todo podemos afirmar que la primitiva Iglesia lo fué una reducida capillita levantada por los soldados de la reconquista al repoblar estos yermos terrenos, y que fué puesta—como en ellos era costumbre—, bajo la advocación de Santa María.

La desaparición de fondos archiviales no permite detallar su historia más remota.

En el pretil de piedra que sirve de base a la verja del coro se leen dos inscripciones acaso conmemorativas de las obras de la actual fábrica: *Sixtus V. Pontifex Máximus 1586--Philipo II.--D. Antonio M. D. C--*, indicando corresponder al tiempo que era pontífice Sixto V, reinando Felipe II y durante el condado sobre la villa de D. Antonio Manrique. Entonces se coloca sobre la archivolta de la puerta principal el escudo de este conde de la villa; sin duda entonces se lleva a feliz término la actual fábrica del templo sobre anteriores restos.

Muchas páginas serán necesarias para catalogar fundaciones pia-

(9) *La Patria de los Berruquetes*: publicación dirigida por TOMÁS TERESA; artículo de D. RAFAEL NAVARRO: *Santa Eulalia en Paredes de Nava*

(10) TERESA LEÓN; TOMÁS: «Publicaciones Tello... n.º 8» — *Archivo municipal de Paredes de Nava*, págs. del 1 al 24.

(11) CARDEÑOSO, LEONARDO; *Reseña histórica de la villa de Paredes--1926--*, pág. 36.

(12) SAN MARTÍN PAYO, JESÚS: «Publicaciones Tello... n.º 7»; *La más antigua estadística de la Diócesis de Palencia*.—Pág. 5; cita 18 iglesias dedicadas en la diócesis palentina a la santa emeritense.

dosas, cofradías de carácter gremial, donaciones, obras benéfico-sociales...

En su archivo se guardaron las Cartas Pueblas y Forales de las que existe confirmación en el Municipal <sup>(13)</sup>. Se conserva un pleito habido con el Cabildo de Ampudia sobre la donación de D. Gonzalo An-súrez a la Abadía de Husillos sobre la villa de San Facundo (Sahagún el Viejo, antiguo poblado de Paredes), a mediados del siglo x; se habla de varios poblados desaparecidos.

Existe un trueque hecho por el Conde de Paredes D. Pedro Manrique, en 1429, con los frailes franciscanos de la Misericordia, sito extramuros de Paredes, para que se establecieran en sus condales palacios dentro del casco de la villa.

Bula de Gregorio XIII, año 1570 declarando privilegiado para la misa de difuntos el altar de *Santa María de Agosto*, de la Iglesia Parroquial de Santa Eulalia de Paredes de Nava en consideración a su celebridad y a tener 20 beneficiados perpetuos; sello de plomo con la leyenda GREGORIUS PAPA XIII y en el reverso dos bustos con una Cruz que los separa.

Bula y concesión de indulgencia plenaria por el Santísimo Padre Papa Alejandro VII en el tiempo de la recordación de *las cuarenta horas*, año 1565, a favor de la iglesia de Santa Eulalia de Mérida sita en Paredes. Sello de plomo con la leyenda ALEXANDER PAPA VI y en el reverso dos bustos separados con una Cruz.

Bula del Papa Inocencio VIII sobre la *unión de la Iglesia de Santa Eufemia de Villafelso* (antiguo poblado paredeño), a los clérigos de Paredes con sus rentas y cargos, año de 1483. Sello de plomo con la leyenda INNOCENCIUS PAPA VIII y en el reverso separados por una Cruz PP.<sup>a</sup> - A. I—.

Sentencia del Vicario General del Arzobispo de Toledo-- 1614-- en grado de apelación de lo juzgado por el Provisor de Palencia en la que se declara que el Arzobispo de Paredes está en posesión de conocer cualesquiera causas y cuantías. Ordenanzas del Cabildo de 1615; información de milagros por intercesión de Nuestra Señora del Rosario;

(13) Archivo municipal. Leg. I, n.º 1. La catalogación y estudio de este riquísimo archivo se debe al que estas líneas escribe, salvando de un seguro naufragio los fondos archivales, únicos testigos de una gloriosa historia.

Archivo parroquial de Santa Eulalia.

TERESA LÓPEZ, TOMÁS: «Publicaciones Tello... n.º 8; *Archivo municipal de Paredes de Nava*, págs. del al 24.

libros de la cofradía del Santísimo Sacramento fundada en 1326 y reformada en 1506; regla de la Cofradía de San Antonio titular del Gremio de Sastres y las de San Justo y Pastor del de Ganaderos. (Arch. Parroquial).

El cabildo sostiene dos hospitales: el actual de San Marcos, centro de reunión del Cabildo municipal a *campana tañida* y el desaparecido de San Andrés. El primero es antiquísimo y se conservan restos de su antiguo edificio en interesante arco de ojiva descubierto en recientes obras; es anterior su fundación al siglo xiv. El de San Andrés, sito en la calle de la Mota conserva sus libros de cuentas desde 1690 y parece ser destinado para pobres viandantes.

La vitalidad de este cabildo nos la muestran los documentos: expedientes de oposiciones a beneficios, de la escuela de latinidad, ordenanzas, pleitos jurisdiccionales; en 1719 constaba el cabildo de 22 clérigos: 13 presbíteros, 5 diáconos, 3 subdiáconos y 1 sochantre); de él salieron glorias del episcopado como lo fueron los Obispos Ceruelo y Sánchez Farragudo <sup>(14)</sup>.

En la jurisdicción de esta parroquia tenía sus reales el regio palacio de la noble familia de los Manriques, donde naciera el inmortal cantor de la muerte y en cuya pila recibiría las aguas bautismales; a la vera de esta iglesia tenían su mansión los Berrugetes <sup>(15)</sup>; en esta pila fué bautizada la madre del libertador de la Argentina, General San Martín <sup>(16)</sup>; y en los libros parroquiales se guarda la partida del introductor del Barroco en Castilla, Felipe Berrojo de la Rúa <sup>(17)</sup>.

(14) CARDEÑOSO, LEONARDO; *Obra cit.*, págs. 223-230.

El Dr. D. Jesús San Martín Payo, en su estudio sobre la más antigua estadística de la Diócesis de Palencia nos da el estado de la iglesia de Santa Eulalia en el año 1945; «En Paredes de Naua en la iglesia de santa Olalla deve auer doze prestes, seis diachonos, ocho subdiachonos, doze graderos, que son con la media racion del cura diez e nueue raciones e media».

(15) CARDEÑOSO, L.: *Obr. cit.*, pág. 199. Archivo municipal de Paredes: Paredes de Seglares; se puede localizar la vivienda de esta familia.

(16) *Corona Poética*: Publicación del Ministerio de la República Argentina; dedicada a los restos de los padres del General San Martín; publica fotocopias de los libros bautismales.

(17) GARCÍA CHICO, ESTEBAN: *Documentos para el estudio del arte en Castilla, 1940—Tomo I—Arquitectos—* págs. 166 y ss.

TERESA LEÓN, TOMÁS; *Estampas de una Villa Imperial—1950—* Artículo de García Chico.



## RETABLO MAYOR DE SANTA EULALIA:

Ya hemos hablado de la dedicación de este altar; es de tema exclusivamente mariano y más probablemente asuncionista.

Es una verdadera joya de la pintura española y rico legado de un genio a su patria chica. Consta de tres calles separadas por columnas corintias de estriados fustes, reservada la parte central para la parte escultórica y de relieve; las pinturas van engastados en retablo posterior de corpulentas columnas y volados entablamentos renacentistas, obra de Inocencio Berruguete. (Lámina IV).

En el Banco del altar o predela aparecen los personajes bíblicos progenitores del Salvador: regio cortejo genealógico del Mesías cada cual con la librea de su misión histórica y profética. Es un preámbulo del retablo:

Ezequías, Oseas, David, Salomón Josafat y Esdras.

Respecto al tiempo de esta obra quiero citar la opinión del ilustre biógrafo y crítico de la obra del pintor paredaño: «Se cree que al morir el Duque de Urbino en 1482 e interrumpirse por razones económicas las decoraciones pictóricas que se le habían confiado, regresara Berruguete a España en esta fecha; pero Cruzada Villamil nos dice: (El arte en España, Don A. de B. y González 1862) que debió contraer matrimonio en Paredes de Nava el año 1478, recién llegado de su viaje. Por entonces pudo pintar los Profetas de la predela en el retablo de Santa Eulalia» (18).

Un crítico ve en estos personajes el nacimiento del retrato español y... de decisiva importancia en la evolución de la indumentaria (19).

Son estos personajes campesinos de esta tierra, rostros tostados por estos soles de fuertes rasgos en las facciones, de complexión fuerte y musculosa, hombres con sentido de fuerza cósmica que les serena y hace imperturbables, almas varoniles a flor de rostro, alma castellana disfrazada de aparatoso atuendo oriental; carácter vivo, adusto, severo, hierático; variedad y vivismo en posturas, gestos, ornamentación... (Láminas V, VI, VII y VIII).

El crítico Sr. Lainez Alcalá en su obra citada les dedica estas magistrales líneas: «Un aliento superior, pero cercano aún, infunde su

(18) LAINEZ ALCALÁ, RAFAEL: *Pedro Berruguete, pintor de Castilla*. Pág. 40.

(19) ANGULO, DIEGO: *Pedro Berruguete en Paredes de Nava*. Pág. 24.

rara belleza a los estupendos bustos del Banco del altar de Santa Eulalia. Muestra en ellos el gusto español de los oros y la recia dignidad que persigue el carácter castellano. Allí se presenta a Ezequías, Oseas, David, Salomón, Josafat y Esdras con grandeza no conseguida hasta entonces y apenas superada por los santos y evangelistas de Avila. El sentido arquitectural de la composición firme y sólida, la elegancia de las manos y el lujo de los atavíos, con el cálido colorido que los oros prdoucen nos llevan a conocer aquí la necesidad de que el artista tuvo de atemperarse a las modalidades españolas a su regreso de Italia, donde adquirió la soltura de estilo acusada con plenitud en estos profetas de su pueblo natal que se sienten ya despegados de las tradiciones góticas marcando rumbos de individualización contenido todavía y presentado en el diálogo de las manos y de las miradas y en el movimiento total de la figura no por falta de solidad constructiva y de emoción religiosa. En ello se superan las cualidades magnificas de los retratos de Urbino y ellos abren la ruta esperanzadora de Toledo y Avila con alientos de recia castellanía» (20).

La elegancia de los rostros, el lujo de los atavíos, los refulgentes oros bruñidos... colocan esta obra entre la amabilidad de lo primitivo y la técnica italiana y flamenca (21).

Los paños de calles laterales representan la vida de la Virgen desde la terminación de la esterilidad de sus padres hasta el Nacimiento de Cristo: aviso de fecundidad a Santa Ana, conversación entre el Angel y San Joaquín, nacimiento de la Virgen, visita del sacerdote a María con sus pretendientes, Anunciación del Angel a María y Nacimiento del Redentor.

El Sr. Angulo en su magnífico estudio sobre este retablo (22) hace caer en la cuenta de la importancia de Santa Ana como personaje en estas escenas, originada por la devoción a esta Santa en la Edad Media, nacida de los evangelios aprócrifos y cita el libro de Trithenheim en que se esfuerza por probar ser esta santa tan pura como María, su hija.

Tablas interesantísimas que son otros tantos episodios de vida castellana.

Paisajes paredños, de inmensas llanuras, con exclusión de fondos

(20) LAINEZ ALCALÁ, RAFAEL: *Pedro Berruguete, pintor de Castilla*. Pág. 57.

(21) GÓMEZ MORENO, MANUEL: *Las Águilas del Renacimiento Español*. Madrid, 1941; página 148.

(22) ANGULO, DIEGO: *Obr. cit.*, pág. 8.

renacentistas y de marcado aferramiento al espíritu tradicional de Castilla (23).

Diego Angulo se lamenta de los repintados y afirma que el actual retablo se encuadra en 1556 en que Esteban Jordán modernizó las figuras y entonces desaparecen los oros bajo blandos paisajes (24).

Santa Ana aparece grandiosa con veste de amplios plegados con la postura de una matrona castellana.

Los zagales que presencian el coloquio del Angel y San Joaquín se desenvuelven en una dignidad y distinción incomparables, «de lo más hermoso y rebosante que pintó Berruguete» (25).

Los grupos de doncellas de otra tabla son «la estampa más seductora que poseemos de la vida doméstica femenina del tiempo de los Reyes Católicos» (26).

Los pretendientes de María son una galería de retratos llenos de vida; es opinión particular del que estas líneas escribe el creer que son personajes tomados de entre los personajes caballeros de la villa y en San José, bien puede estar el autorretrato del genial pintor.

La calle central la forman tres repartimientos con otros tantos grupos escultóricos: el martirio de Santa Eulalia, San Pedro y San Pablo y la Asunción de María en relieve.

El martirio de Santa Eulalia es de robustez miguelangelesca, de elegante y acusada musculatura; la santa es de espontánea hermosura, corte clásico y el artista la sorprende en una suave y elegante contorsión de plácida aceptación del sacrificio. Aire sereno con su mirada clavada en un fijo horizonte de esperanza como quien descansa ante la posesión de un bien estable.

Los sayones son de una ágil robustez y son representados en uno de los tiempos rítmicos de su quehacer sangriento; fornidos centuriones romanos en la actividad viva de preparar sendos golpes sobre la mártir en acompasados movimientos con un ictus de imperturbable serenidad.

El grupo de San Pedro y San Pablo «tienen la Majestad y el dinamismo aparte del primor escultórico que caracteriza las mejores obras de Buonarrotti» (27) San Pedro con ese aspecto de ecuánime quietismo y

(23) ANGULO, DIEGO: *Obr. cit.*, pág. 11.

(24) *Idem...* pág. 10.

(25) *Idem...* pág. 14.

(26) *Idem...* pág. 18.

(27) NAVARRO GARCÍA, RAFAEL: «Catálogo Monumental de la Provincia de Palencia». Fascículo 2.º; Frechilla, pág. 119.

su patrialcal y posado plante; San Pablo envuelto en un ritmo huracanado, gasto violento y ritmo pasional. Estos dos grupos escultóricos parecen ser obra de Esteban Jordan, artista formado bajo el magisterio de su tío político Alonso Berruguete, de obras grandiosas, robustas, bien proporcionadas aunque faltas de ese sello de nerviosidad y elegancia que las dió el maestro <sup>(28)</sup> (Lámina IV).

El relieve de la Asunción es el colofón del grandioso retablo: el artista capta la subida en un movimiento contorsivo en un fracasado conato de imprimir un álito de vitalidad y belleza berruguetesca. Es obra de Inocencio Berruguete, formados en los talleres de sus parientes homónimos, pero que no acertó a dar a sus obras los arranques geniales. La Virgen frunce el ceño en un gesto que oscila entre sonrisa placentera y dolorosa contorsión. Los pliegues de su manto abundantes y petrificados. Un coro de ángeles distribuidos en simétrica posición alientan la subida mientras que en lo alto dos ángeles sostienen la corona en espera de que la Asunta alcance esta altura <sup>(29)</sup> Lámina X.

Al estudiar la familia de los Berrugetes como artistas no debemos olvidarnos de la figura de aquel esclarecido paredaño, llamado por las crónicas dominicanas el P. Berruguete, persona de gran influencia en la corte pontificia y en la Italia renacentista, reformador de la Claustura y que fué quien puso a nuestros artistas en contacto con el mundo renacentista <sup>(30)</sup>.

En este retablo trabajaron además de Pedro Berruguete, Inocencio Berruguete y Esteban Jordán. D. José Martí y Monsó <sup>(31)</sup> cita unos libros de cuentas de la Parroquia de Santa Eulalia de 1556, desaparecidos de su Archivo, en los que aparecen varios libramientos en favor de los citados artistas por trabajos en este retablo; Inocencio Berruguete va

(28) GARCÍA CHICO, E.: *Documentos para la Historia del Arte en Castilla*. T. III. *Escultores*, pág. 72; nota.

(29) *Idem...* pág. 71, nota. En este lugar afirma el ilustre investigador del arte castellano que en 1556 aparecen ambos trabajando en Paredes.

MARTÍN GONZALEZ, JUAN J.: *Esteban Jordán*, Valladolid, 1952, pág. 56, estudia este relieve como obra de Berruguete (Inocencio) y determina la porticipación de Esteban Jordán en el retablo.

(30) TERESA LEÓN, TOMÁS: *Solidaridad Nacional*, Barcelona, 1948, y *Revista literaria Nubis*, Palencia, 1951: *El Padre Berrufuete Mecenaz de los Berrugetes*.

(31) MARTÍ Y MONSÓ, JOSÉ: *Estudios Históricas Artísticas*, Valladolid, Miñón, 1901, pág. 104.

en 1553 a Palencia con el mayordomo de Santa Eulalia para hacer contrato del retablo <sup>(32)</sup>.

El culto profesor de arte, D. Juan José Martín, en su obra citada sobre Esteban Jordán, estudia la intervención de este artista en el retablo. En 1557 Jordán tenía esculpidas algunas piedras, pues habla de la «conveniencia de traer las imágenes del retablo mayor que tenía hechas en Valladolid». A Jordán podemos atribuir la parte escultura exceptuado el relieve de la Asunción. En 1560 aparece cobrando unas cantidades. El dorado y pintura lo hacen Cosme de Carrión y Núñez Martínez. En 1563, se hace la tasación final en 1325 ducados. Este mismo profesor dice: «el retablo ofrece ya el anticipo de los caracteres técnicos y estéticos de Jordán. Hay mucho estudio y poca originalidad. Los vestidos se adhieren al cuerpo y acusan, aunque groseramente, la anatomía... El ritmo de las figuras en equilibrio estable pertenece al nuevo clasicismo <sup>(32 bis)</sup>.

## RETABLO DE SANTA LUCIA:

El Sr. Gómez Moreno afirma que este retablo fué la causa de retrasar su viaje a Italia Alonso Berruguete <sup>(33)</sup>. Se compone de trece tablas de 70 x 45 cms., ocho de las cuales corresponden a la leyenda de la Santa Titular y las otras 5 a pasajes evangélicos desde la Anunciación a la Huída a Egipto. Están montadas sobre guarnición posterior no acorde con el estilo pictórico, conservándose restos de la antigua guarnición gótica en la base del retablo. Son cuadros impresionantes y de rasgos fuertes y vigorosos: arrebató en los verdugos, unción en la Santa, movimiento en los episodios evangélicos. Un tinte de aspereza fuerte y vigorosa ambienta estas obras. En él dejó Alonso las huellas de su genio; un crítico llamó a este retablo: «ensayos prematuros de su mocedad» <sup>(34)</sup> (Lámina XI).

(32) MARTÍ Y MONSÓ, JOSÉ: *Obr. cit.*, pág. 188.

(32) bis. MARTÍN GONZÁLEZ, JUAN JOSÉ: *Obr. cit.*, pág. 55 y ss.

(33) GÓMEZ MORENO, MANUEL: *Las Águilas del Renacimiento Español*. Madrid, 1941. Pág. 152.

(34) *Idem...* pág. 148.

## RETABLO DE SANTA MARINA: el Maestro de Paredes.

Existen en nuestras iglesias retablos y tablas no documentadas, obras sin duda de una misma mano, cuyo estudio es interesantísimo para la pintura española por esclarecer una de sus más oscuras e interesantes páginas; entre estas obras se encuentra este retablo de Santa Marina, cuyo autor anónimo llamaremos el Maestro de Paredes.

Post, en su *Historia de la Pintura Española* (35) dedica todo un capítulo a este anónimo paredesino a quien llama *Maestro de Paredes*, por ser éste el foco principal de sus obras. De la obra citada tomaremos algunos datos que procuraremos completar con investigaciones locales propias.

Discípulo inmediato de Berruguete, más aproximado a su manera que a su talento. Al querer identificarle con algún pintor conocido el citado crítico cita a Juan González Becerril, siguiendo la autorizada opinión del Sr. Angulo (36). En estos días existía en Paredes un foco de pintores de mano maestra, lo cual dificulta la identificación del maestro en cuestión; en un censo de población del s. xvi (37) aparecen varios artistas: en el Barrio de Renedo, Juan Luys Vélez (38), en el de San Juan Alonso Pintor (36) y Pedro Fernández; en otros aparecen Francisco de Paredes (40), Núñez, García Ruiz(41) y Marcos Tegerina en favor de quienes se hacen varios libramientos por la Parroquia de Santa Eulalia. (42)

Entre las obras del citado maestro se encuentran el retablo del Padre Eterno en la iglesia de San Juan con tablas de escenas franciscanas, y característica predela de evangelistas; la predela unida al retablo del

(35) RATHEON POST, CHANDLER, A. *History of Spanish Painting*, volumen IV. Part. I, 1944. Pág. 439..., cap. VIII.

(36) Idem....

(37) Archivo municipal de Paredes de Nava. Acuerdo del Concejo. Padrones.

(38) GARCÍA CHICO, E.; *Documentos para la Historia del Arte en Castilla*. I. Pintores, página 19.

(39) Idem... 5; pág. 5. TERESA LEÓN, TOMÁS; *La familia de los Berruguetes*: artículo publicado en «Diario-Día», 1948; y «Publicaciones Tello...», n.º 8; pág. 21.

(40) Archivo municipal, loc. cit. GARCÍA CHICO, E.; *Documentos... I, Pintores*, página 175.

(41) GARCÍA CHICO, E.; *Palencia, papeletas de Historia y de Arte*.-1951; *Artistas vecinos de Palencia en el s. xvi*, pág. 76. Este censo de población le tiene publicado en su obra *Documentos para la Historia del Arte en Palencia*, I, *Pintores*, pág. 12 y ss.

(42) Idem... pág. 79.

Maestro de Villamediana en la iglesia de Santa María de Paredes, dedicado a San Juan Apóstol; en la iglesia de San Martín un San Pedro Mártir, un San Bartolomé y San Tadeo y otras tablas desaparecidas últimamente con santos de medio cuerpo.

Sin embargo, Post <sup>(43)</sup> llama OPUS MAGNUS de este artista el retablo dedicado a Santa Marina (Mayer dice que es Santa Eulalia), en el que narra el martirio de la Santa según la narración de la *leyenda aurea*.

El Dr. Navarro no duda en afirmar que «es uno de los de más primor de Castilla en el siglo XVI <sup>(44)</sup>. De traza gótica con tablas sobremontadas de calados baldaquinos; una orla de grandes hojas de cardo encuadra y embellece la totalidad del altar. Una predela de cinco tablas bajo pequeños doseteles sobre la que se eleva la hornacina en que estuviera la imagen titular del retablo—no la actual Virgen del Pilar; coronada esta hornacina por suntuoso doselete de delicadas tracerías y gladetes ojivales. (Lámina XII)

Da a sus tipos una originalidad tal que la diferencia de los de Berruguete: a los rostros les da una ferocidad tal, rayana con cierta impresión de locura como puede observarse en el franciscano colocado detrás del santo que recibe al novicio en el retablo de San Juan. Repite la manera de Berruguete en Segovia y Avila.

Se le atribuye un bello panel de la Virgen sentada con el Niño y San Juan Bautista en Villamuera de la Cueva <sup>(45)</sup>.

La predela de este altar es de marcadas analogías a las de los citados retablos paredños atribuidos a este pintor paredño: los evangelistas con los mismos atributos en idéntica traza, con ese adusto gesto de adusto y reposado desenfado. (Láminas XIII, XIV, XV, XVI, XVII)

Originalísimo tríptico de la Adoración de los Reyes Magos, de escuela holandesa de originalísima concepción y de maravillosos efectos de luces y sombras.

Sobre el portal aparecen el Padre y el Espíritu Santo rodeados de ángeles.

Existen además varios cuadros y relieves, cuya catalogación sería harto laboriosa y su estudio interesante.

(43) RATHFON POST, CHANDLER; obra y lugar citados.

(44) NAVARRO GARCÍA, R.: «Catálogo Monumental de la Provincia de Palencia»; Fascículo 2.º, Frechilla, pág. 119.

(45) RATHFON POST, CHANDLER; obra y lugares citados.

## ESCULTURA:

En este aspecto la iglesia de Santa Eulalia posee una verdadera joya; la Virgen con el Niño obra de Alonso Berruguete: virgen muy bella; sobre su pecho, en el lado izquierdo, suavemente apoyado en el brazo y pisando con elegancia y gracia sobre el pliegue del manto está sentado el Niño desnudo y con un globo en la mano izquierda, colocada su derecha sobre el cuello de la Madre; elegante y airosa en su rostro parece iniciar una fría sonrisa; en los complicados pliegues de su manto lleva un aire de atrevida esbeltez y el corte de las obras del genial artista <sup>(46)</sup>. Esta obra acaso sea ofrenda del autor a su parroquia <sup>(47)</sup>.

En el archivo parroquial hay un documento que nos habla de esta imagen y de su autor: se trata de un pleito sobre colocación de la citada imagen, sostenida por los parientes del artista contra el cabildo parroquial, «por ser necesarios hazer ciertos aditamentos que pudieran perjudicar a la Iglesia». Se sostiene en defensa de la colocación Bautista Sánchez Berruguete y dice: «que Alonso Sánchez Berruguete mandó pocos días antes que muriese que una ymagen que tenía de nra sra se pusiese en una pared de la dha iglesia... porque a mas de cuatro años continuos que la dha ymagen de nra senora esta indezentemente en un rincón de la sacristia». Es de fecha de 1598. Sebastián de Bustamante declara: «que oyo dezir a dho Alonso Sanchez Berruguete pocos días antes que muriese que una ymagen que tenia de nra señora la queria dar a la Iglesia de Santa Eulalia y ponerla en ella».

Varios ejemplares de estatuas de evangelistas y otros santos restos de antiguos retablos, obras probables de Esteban Jordán.

Grupo escultórico de San Joaquín y de Santa Ana (abrazo), de escuela burgalesa, acaso obra de Siloe, uno de los más bellos ejemplares de escuela burgalesa, calcado en los retablos de la catedral de Burgos <sup>(48)</sup> (Lámina XVIII).

Virgen sedente de transición románico-gótica, siglo xiii.

Virgen sedente renacentista de mitad siglo xvi.

(46) MARTÍ MONSÓ, J.: *Obr. cit.*, pág. 104 y ss.

(47) GÓMEZ MORENO, MANUEL: *Las Águilas del Renacimiento Español*. Pág. 152 y ss.

(48) NAVARRO GARCÍA, R.: «Catálogo Monumental de la Provincia de Palencia»; Fascículo 2.º, pág. 119.



Estatuas de San Simón, San Judas y otras varias que denuncian marcadas influencias renacentistas y berruguetescas.

Interesantísima colección de marfiles, San Bartolomé, Santa Catalina, etc...

En los libros parroquiales aparece un Charles, escultor.

## PLATEROS:

Verdadera filigrana de orfebrería es la custodia atribuída a Juan de Benavente <sup>(49)</sup>. Se compone de esbelta peana, un cuerpo, cúpula y cupulino.

La peana es de exuberante ornamentación plateresca de grutescos ángeles, figuras y entrelazados geométricos... todo en una selvática profusión; pedestal cuadrangular, garganta torneada y ornamentadísima media naranja sobre la que descansa el cuerpo de la custodia. Este descansa sobre friso cuadrangular y está formado por cuatro platerescas columnas con capiteles corintios, fuste ornamentado con motivos florales y sencilla basa, es la parte central y más digna, lugar del viril portador del Santísimo Sacramento. En los intercolumnios, estatuitas de los Evangelistas con sus correspondientes atributos, hacen la guardia de honor.

La cúpula es más airosa; sostenida por ocho estrechas columnas bajo pabellón de media naranja una esbelta imagen de la antigua titular de la parroquia, la Asunción, que sostenida por un coro de ángeles sube hacia la altura. Angeles pulsando instrumentos musicales, alternados por cupulinas que cobijan respectivas esquilitas, rodean la descrita cúpula.

En la parte superior el cupulino sostenido por cuatro columnas y que cobijan un campanil; y en la parte cimera una cruz.

En esta pieza un conjunto arquitectónico esbelto y airoso, ornamentado con insuperable primor. (Lámina XIX)

Existen otros muchos objetos de plata (cálices, copones, vinageras, crismeras).

Esta villa tenía una digna representación del gremio de plateros. En un censo de la ciudad de Palencia ya citado <sup>(50)</sup> aparece vecindado en Paredes un platero llamado Caistóbal de Paredes. El citado ilustre in-

(49) VIELVA, MATÍAS: *La Catedral de Palencia*. Palencia, 1928, pág. 98.

(50) GARCÍA CHICO, E.: *Palencia, papeletas de historia y arte*. Palencia, 1951. Pág. 16.

vestigador, Sr. García Chico, opina que bien pudo este platero poner sus manos en la custodia paredeña. En los libros de Cuentas de 1556 se hace a Antonio de la Vega, Platero, un libramiento por la custodia de plata y un cáliz torneado. (51)

A través de los archivos parroquiales aparecen nombres de bati-dores de oro.

## BORDADORES:

Floreció en Palencia una famosa escuela de bordadores que sembró por la diócesis palentina las delicadas obras de sus talleres: frontales, capas, ternos ... una de tantas páginas inexploradas de la historia artística palentina. Bordados en tela y oro, ejecutados con todo primor en que la aguja suple al pincel. El Sr. García Chico en su obra citada (52) hace un estudio de los Bordadores palentinos. La iglesia de Santa Eulalia guarda un magnífico juego de capas, casullas y ternos salidos de estos talleres. Son encarnados y en medallones, tarjetones y capilla tiene episodios relativos a la vida de la Santa titular, Santa Eulalia, y bustos de los apóstoles San Pedro y San Pablo.

Profusa ornamentación de motivos florales y vegetales, bordados en oro.

En el Archivo Parroquial se encuentra una escritura de concierto de capa que hace Simón de Aspe en 1601; establece las siguientes condiciones: «fenefa, capilla y pectoral, bordada sobre terciopelo y carmesí y el campo ha de ser de tela de plata y oro o brocado, rellenando algunas frutas con sedas de colores. En la capilla la imagen de Santa Eulalia con una peana en la mano derecha. En las fenefas San Pedro y San Pablo y en el medio San Llorente y San Esteban (por ser las cuatro figuras del altar mayor en el postrer tercio).

Existen unos ternos con la firma del artista que lo es *Juan de Azav*.

Esta es a grandes rasgos la reseña histórico-artística de la IGLESIA DE SANTA EULALIA, que con todo cariño dedico a mis queridos paisanos los paredeños, con el fin de estimularlos a conservar el gran patrimonio legado por la fe viva y eficaz de nuestros antepasados.

(51) GOMEZ MORENO, J.: obra y lugar citados.

(52) Palencia... etc., obra y lugar citados.

## BIBLIOGRAFIA

---

ANGULO (DIEGO).—*Pedro Berruguete en Paredes de Nava*.—Ed. Juventud, 1946.

CARDEÑOSO (LEONARDO).—*Reseña Histórica de la Villa de Paredes de Nava*.—1926.

GARCÍA CHICO (ESTEBAN).—*Documentos para el estudio del Arte en Castilla*.—Valladolid, 1940.—Tomo I. Arquitectos.

GARCÍA CHICO (ESTEBAN).—*Documentos...* Tomo II.—Escultores.

GARCÍA CHICO (ESTEBAN).—*Documentos...* Tomo III.—Pintores.

GARCÍA CHICO (ESTEBAN).—*Palencia, Papeletas de Historia y Arte*.—Palencia, 1951.

GÓMEZ MORENO (MANUEL).—*Las Águilas del Renacimiento Español*.—Madrid, 1941.

LAINÉZ ALCALÁ (RAFAEL).—*Pedro Berruguete, Pintor de Castilla*.

MARTÍN GONZÁLEZ (JUAN JOSÉ).—*Esteban Jordán*.—Valladolid, 1952.

MARTÍN Y MONZÓ (JOSÉ).—*Estudios histórico-Artísticos*.—Valladolid, 1901.

NAVARRO GARCÍA (RAFAEL).—*Catálogo Monumental de la Provincia de Palencia*.—Palencia, 1946.

RATHFON POST (CHANDLER) A.—*History of Spanist Painting*.—1944.

SAN MARTÍN PAYO (JESÚS).—*Publicaciones de la Institución Tello Téllez de Meneses*.—Palencia, 1951.

TERESA LEÓN (TOMÁS).—*Publicaciones de la Institución Tello Téllez de Meneses*, 1952.

VIELVA (MATÍAS).—*La Catedral de Palencia*.—Imprenta de la Diputación Provincial, 1923.

FIGURI Y VALBUENA (MIGUEL DE).—*Derecho consuetudinario palentino*.—Obra inédita.



## INDICE DE LAMINAS

---

- I.—Iglesia de Santa Eulalia, interior y conjunto.
- II.—Detalle de los pies del templo y parte más antigua.
- III.—Detalle de crucero y cabecera.
- IV.—Retablo Mayor, conjunto.
- V.—Retablo mayor, personaje de la predela.
- VI.—   »           »           »
- VII.—   »           »           »
- VIII.—   »           »           »
- IX.—Retablo mayor: San Pedro y San Pablo.
- X.—Retablo mayor: relieve de la Asunción.
- XI.—Retablo de Santa Lucía: nacimiento de Jesús.
- XII.—Retablo de Santa Marina: conjunto.
- XIII.—Retablo de Santa Marina: predela.
- XIV.—   »           »           »
- XV.—   »           »           »
- XVI.—   »           »           tabla lateral.
- XVII.—   »           »           »
- XVIII.—Abrazo de San Joaquín y Santa Ana.
- XIX.—Custodia renacentista.



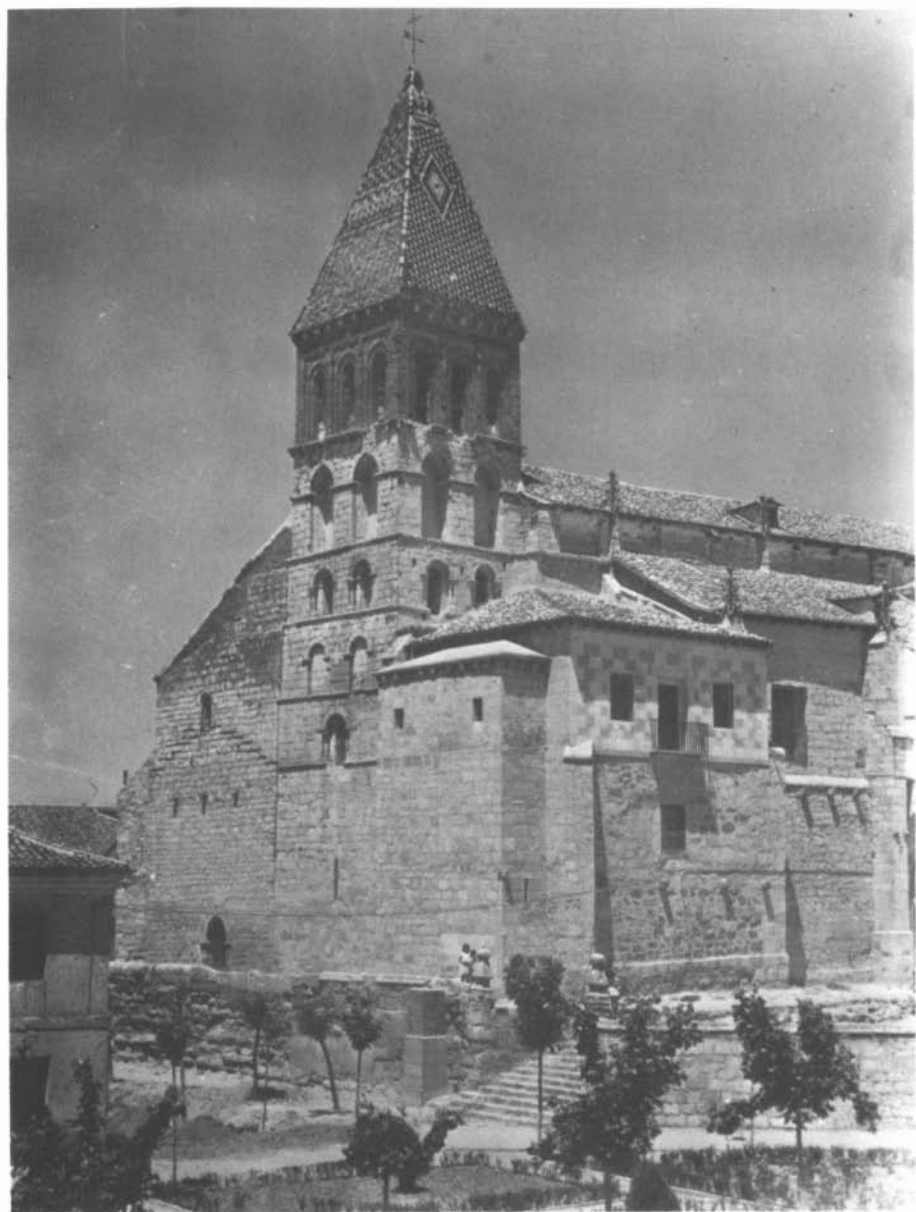
## INDICE DE ARTISTAS

---

- ALONSO, JUAN; pintor.  
ASPE, SIMON DE; bordador.  
AZAO, JUAN DE; bordador.  
BENAVENTE, JUAN DE; platero.  
BERROJO DE LA RÚA, PEDRO; maestro de cantería.  
BERRUGUETE, ALONSO; escultor.  
BERRUGUETE, INOCENCIO; escultor.  
BERRUGUETE, PEDRO; pintor.  
CARRIÓN, COSME DE; pintor.  
CHARLES; escultor.  
FERNÁNDEZ, PEDRO; pintor.  
GARCÍA RUIZ, pintor.  
GONZÁLEZ BECERRIL, JUAN; pintor.  
JORDÁN, ESTEBAN; escultor.  
LUIS VÉLEZ, JUAN; pintor.  
NÚÑEZ MARTÍNEZ; pintor.  
PAREDES, CRISTÓBAL DE; platero.  
PAREDES, FRANCISCO DE; pintor.  
PAREDES, GASPAR DE; maestro de cantería.  
PAREDES, PEDRO Y FERNANDO DE; maestros de cantería.  
PAREDES, EL MAESTRO DE; pintor.  
SILOE, GIL DE; escultor.  
SOLÓRZANO, GASPAR DE; maestro de cantería.  
TEGERINA, MARCOS; pintor.  
VEGA, ANTONIO DE LA; platero.







PAREDES DE NAVA.—Exterior Iglesia Santa Eulalia.



PAREDES DE NAVA.—Rey Salomón: P. Berruguete.



PAREDES DE NAVA.— Rey Osias: P. Berruguete.



PAREDES DE NAVA.—Rey David: P. Berruguete.



PAREDES DE NAVA.—Rey Ezequias de P. Berruguete.



PAREDES DE NAVA. — Anunciación de la Virgen.

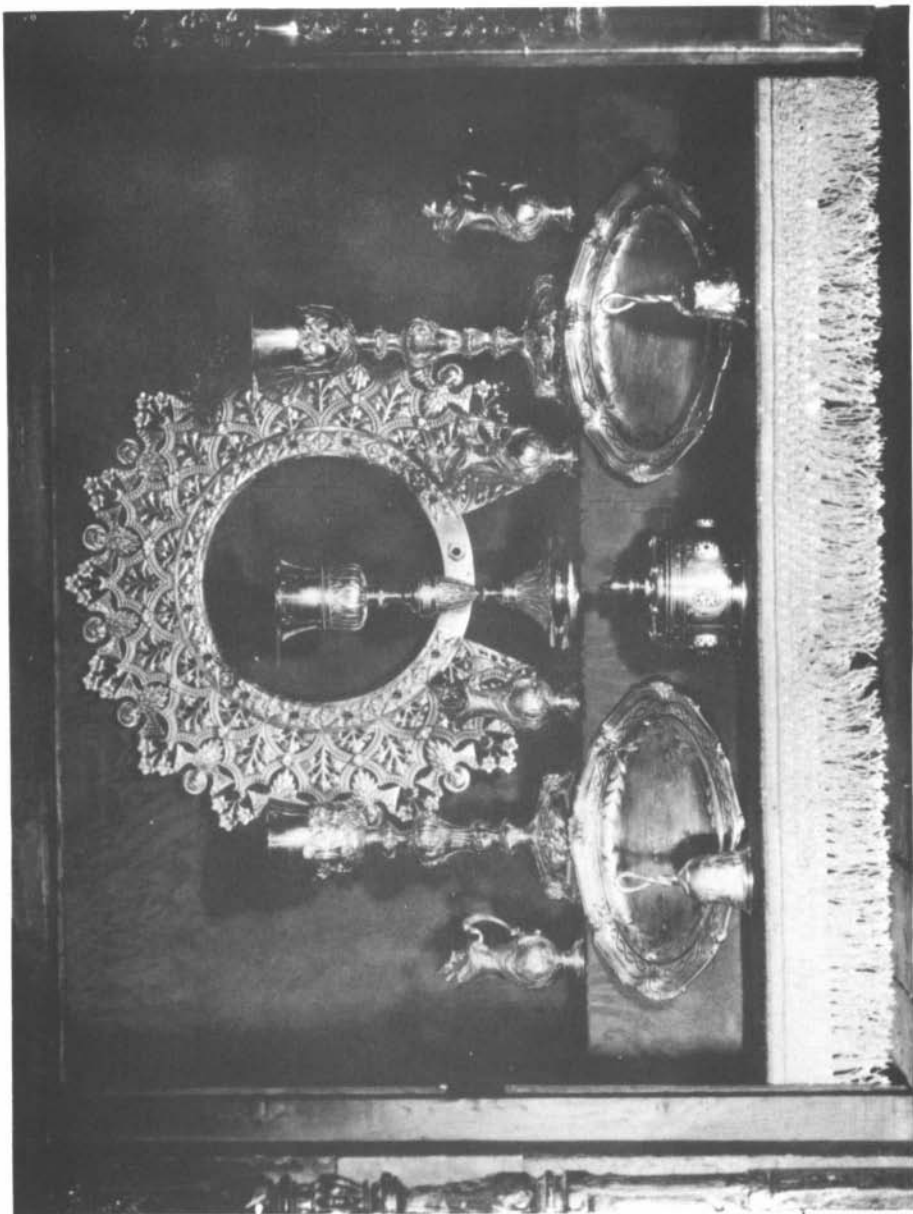


PAREDES DE NAVA.—Altar Mayor: Pretendientes de la Virgen.



PAREDES DE NAVA.—Diversos objetos de Orfebrería.





PAREDES DE NAVA.—Diversos objetos de Orfebrería.



PAREDES DE NAVA.—Escuela Burgalesa Siglo XVI.—Obra de Siloe.



PAREDES DE NAVA.—Iglesia de Santa Maria: Retablo de San Antón.—Siglo XVI.



PAREDES DE NAVA.—Cajonería de la sacristía.



Arco Románico en el Museo de Paredes de Nava.