

ESTUDI  
I INTERPRETACIÓ  
DE LES  
ACTUALS RESTES  
DEL CASTELL  
DE BELLPUIG

*Per Joan -Ramon González Pérez i  
Josep Medina Morales*

4

## INTRODUCCIÓ

**D**esprés de l'església parroquial de Sant Nicolau, amb el magnífic mausoleu renaixentista de Ramon Folch de Cardona-Anglesola, i el monestir franciscà de Sant Bartomeu, el tercer monument de la vila de Bellpuig és sense cap dubte el vell castell. Malauradament, les restes que han arribat als nostres dies no són massa monumentals, si bé encara donen una idea aproximada de la magestuositat d'aquell vell edifici, el qual, no hem d'oblidar, és el successor de la primitiva construcció medieval que es bastí sobre l'estratègica elevació urgellenca i que va permetre l'immediat naixement de la població sota la seva protecció.

El pas del temps no ha perdonat la noble estructura que edificaren els senyors de la vila, la qual ha perdut la seva primitiva funció defensiva i residencial. L'abandó i l'espoli han estat, igual que en tantes d'altres fortaleses, la causa immediata de la modificació de la seva fisonomia original. Al llarg de la present centúria, l'ajutament de Bellpuig, com a nou propietari del castell, ha donat a les seves parets i galeries una utilitat pragmàtica que si més no va aturar aquell procés de destrucció. Quan el segle XXI està a punt de començar, l'actual corporació municipal endega un propòsit de recuperació global de la fortificació i encarrega al Servei d'Arqueologia de la Fundació Pública Institut d'Estudis Ilerdencs de la Diputació de Lleida (IEI) un estudi de les restes conservades, fruit del qual és el present article on es presenten algunes novetats sobre l'actual estructura existent.

## PANORAMA HISTÒRIC

El castell de Bellpuig sembla tenir els seus orígens en el segle XI, en el moment que la frontera cristiano-islàmica arribà a la zona en l'últim terç d'aquella centúria; però és durant el segle XII quan es consolida com a pertanyent a la família dels Anglesola, i en concret a la seva baronia. A finals del segle XIV s'extingí aquesta casa i totes les seves propietats passaren a mans dels Cardona. Durant la guerra de Joan II, la fortalesa tingué un paper important com a pertanyent al bàndol de la Generalitat, però quan acabà l'escomesa bèl·lica, fou renovat l'edifici. Al 1502 hi sojornà Felipe el Hermoso, i segons consta en la documentació de l'època es parla de l'existència d' *un hermoso castillo*; la qual cosa pot indicar que molt probablement era acabada l'obra de reforma.

A mitjans del segle XVI sembla que l'estat del castell seria prou acceptable ja que sojornaven sovint els seus senyors, a més a més de la família imperial; així queda enregistrada l'estada de l'emperador Carles I els anys 1529, 1535 i 1543, segons reflexió dels diferents autors que han estudiat modernament la fortificació. Aquest estat de coses sembla que arribaria fins al segle XVIII, moment en què es fortifica l'edifici amb motiu de la Guerra de Successió. Acabada la guerra, comença l'època de decadència amb el progressiu absentisme dels seus senyors que consideraven *un destierro* anar a viure al castell. Aquest edifici tenia a la part baixa els magatzems del gra, de l'oli, de la verema i altres fruits, així com la presó. Del 1788 al 1792 es fan reparacions, concretament l'any 1789 es treballa en la paret de migdia, i tres anys després, foren arranjats el pis i la teulada. L'església del castell es mantenia oberta al culte. Al 1809 els francesos ocuparen el castell de Bellpuig, encara ben conservat. Al 1811 es produeix la destrucció parcial del castell per la voladura d'una mina, cosa que acabà amb l'ocupació francesa de la fortalesa. A partir d'aquell moment s'inicia una efímera ocupació carlina, així com l'aprofitament de l'edifici com a suport del primer telègraf; però el castell és poc a poc utilitzat

com a pedrera, fins arribar a l'espoli gairebé total; concretament l'any 1861 el duc de Sessa, autoritzà des de Madrid la subhasta i venda de la fusta i la pedra del castell a l'administrador. Les restes de l'edifici són finalment arrendades per l'Ajuntament a partir de 1920, i diferents entitats i associacions utilitzaran els baixos del castell com a lloc de reunions. Més tard passarà definitivament la propietat al municipi. L'any 1951 es construeixen les escoles públiques sobre la primera planta del vell castell. A partir del 1968 s'endenguen pel jovent de la localitat diferents projectes de netejar les cambres de la vella construcció i destinar-les per a locals de les diferents entitats de la població; també s'aprofitarà algun espai per instal·lar serveis públics, com per exemple una central telefònica.<sup>1</sup>

## TREBALLS REALITZATS

Al llarg de l'estiu de 1994 els sotasignants dedicaren una sèrie de jornades a l'estudi de les restes actualment existents del castell de Bellpuig; l'aixecament de la planta de la fortalesa fou una de les tasques bàsiques del treball de camp, juntament amb la completa documentació fotogràfica elaborada per Josep Ignasi Rodríguez, del Servei d'Àudio-visuals de l'IEI. A començaments de la tardor d'aquell mateix any, el municipi realitzà uns sondejos en l'interior de dues finestres de la planta primera, localitzant el gruix del mur a una fondària d'uns trenta centímetres; aquesta profunditat correspondria aproximadament al nivell del paviment d'aquest pis. Entre la terra va aparèixer algun fragment de ceràmica blava catalana del segle XVII.<sup>2</sup>

A l'hivern de 1995 es procedí a obrir per part del consistori el forat existent en el talús septentrional, sota la segona espitllera de la banda nord-oriental; el qual havia estat tapiat no feia massa anys. La creença generalitzada era que aquest pas permetria accedir a una cambra inferior del castell, però la decepció fou evident quan es comprovà la inexistència de cap habitació.<sup>3</sup>

De totes maneres, val la pena insistir que aquestes petites obres han proporcionat dades força valuoses per conèixer millor algunes de les característiques constructives de la vella fortificació.

## DESCRIPCIÓ GENERAL

El castell de Bellpuig és una construcció de planta quadrangular gairebé quadrada, si bé la realitat és que té una forma lleugerament rectangular. Els quatre vèrtexs són orientats perfectament cap a cadascú dels punts cardinals. Els murs més llargs són paral·lels, 58,40 m. medeix el nord-oest i 57 m. el sud-est, però els més curts no ho són, ja que el mur nord-oriental, de 51,90 m., és l'únic que forma angle recte amb els altres dos murs indicats, mentre que el sud-occidental, amb els seus 52,20 m., és el que trenca lleugerament la disposició regular. L'orientació de la fortalesa està determinada per la coincidència de cadascuna de les cantonades amb els corresponents punts cardinals.

Actualment el castell de Bellpuig resulta poc vistós i costa fer-se una idea de la seva dimensió original. En primer lloc, l'espoli de les seves pedres l'han deixat reduït pràcticament al nivell inferior; solament en la banda sud-est es conserva gairebé sencer el mur corresponent al primer pis. Precisament és per aquest costat on es pot gaudir d'una bona panoràmica, encara relativament monumental, de la vella fortalesa; sempre, això sí, que ho permeti l'espés fullatge dels arbres plantats a la placeta allí existent.<sup>3</sup>

En segon lloc, allò que resta del vell edifici està mig amagat per modernes cases i construccions diverses que se l'hi han anat afegint, especialment pels costats sud-est i nord-oest, on són precisament els accessos a la planta superior que avui serveix de pati per al col·legi públic, bastit sobre el costat nord-occidental de la fortificació. En aquesta banda, però, encara es pot observar l'estructura atalussada de la base i la paret recta que puja per sobre, les quals formarien la primitiva planta baixa; els dos pisos de les escoles, afegits modernament, aconsegueixen donar una idea de l'alçada, així com de la volumetria, que ocuparia originalment la senyorial construcció, quan al davant no hi hauria cap de les cases que delimiten l'estret carrer del Castell.

Allò que més crida avui l'atenció del castell bellpugenc és l'estructura atalussada de la base. El talús està fet de carreus ben treballats i és especialment vistosa la disposició de proa invertida dels angles, la qual encara podem veure en el sud i en l'est. La seva inclinació és de 70°, però l'aixecament del terra dels carrers que envolten l'edifici amaga la seva alçada original, la qual en el costat meridional arriba actualment als 2,65 m.,

amb una amplada de base d'1,10 m.; mentre que en la part nord-oest solament té un màxim d'1,86 m. Una motllura copada remata el talús i permet la unió amb el parament vertical, fet també de carreus rectangulars ben esquadrats i lligats amb argamassa.

En el pati existent en el nivell corresponent al primer pis hi ha una estructura de ciment situada justament davant de la façana de les escoles, la qual cobreix una petita cisterna quadrada, feta de carreus, i que fou descoberta l'any 1988.<sup>4</sup> Es pot comprovar com el terra que avui es xafa és de cota superior a l'original, ja que arriba justament a la base dels bancs de les finestres meridionals, cosa que els fa força incòmodes actualment. També crida l'atenció com els fragments muraris dels costats est i oest són molt més prims que el gruix original, perfectament conservat en el mur sud i que sobrepassa lleugerament els dos metres.

L'interior de la part baixa del castell de Bellpuig és solament conegut de manera parcial, ja que sols té accessibles dues galeries situades paral·lelament a cada costat llarg de l'edifici, mancant al menys una possible connexió entre elles pel costat de ponent.

En general, podem reconstruir la fesonomia antiga del castell de Bellpuig com la d'un edifici monumental que destacaria al cim de l'estratègica elevació; per les seves vessants solejades creixeria al llarg de l'edat mitjana la primitiva població que estaria presidida per la mola, especialment imposant de la fortificació bastida en les centúries següents. La construcció de l'actual església parroquial al Montcor durant el segle XVI esdevingué de seguida un bon contrapunt, tant per l'enlairada situació com per la seva monumentalitat, de la qual destacava el campanar. A partir del segle XIX restarà l'edifici religiós com la més clara referència emblemàtica de la vila, un cop desfigurada la fàbrica de la fortalesa per les raons abans indicades.

Tot i que hi ha algunes inexactituds com la torre meridional o la porta del XVIII i l'acabament emmerlat dels murs, crec que pot donar una idea aproximada de la importància de la fortalesa, per a la vila de Bellpuig en el dibuix publicat per Jaume Torres<sup>5</sup>, en el qual a més hi ha aspectes força interessants com la porta principal situada a l'alçada del primer pis, en el mur sud-oriental.

## 1. El costat sud-oriental

### A. Exterior

És la part més ben conservada de la vella fortalesa, ja que a més de mostrar intactes les dues cantonades, té encara part del mur del primer pis on s'obren deu finestres rectangulars (fig. 1). En el parament vertical del cos inferior hi ha set finestres aspitlleres de doble esqueixada que tenen la part exterior resolta amb molta elegància, al realitzar de manera corbada la degradació corresponent als costats verticals, mentre que els horitzontals la fan amb l'habitual inclinació (fot. 1).

A la part central de l'atalussament, es va obrir en el segle XVIII una porta rectangular amb llinda dataada en 1735, la qual està actualment esquerpada (fot. 2, fig. 3). Hi han clarament visibles en aquesta estructura marques de picapedrer, les quals són nombroses i força variades. Ja el pioner en aquest tipus d'estudi, Joan Tous, va recollir-ne algunes<sup>6</sup>; nosaltres, sense voler ser exhaustius, hem arribat a comptabilitzar vint-i-nou de diferents, més de la meitat de les quals ja hi són en aquesta relació citada. De moment ens ha cridat l'atenció l'existència d'algunes marques poc habituals en d'altres edificis de la zona<sup>7</sup>, com és el cas de la creu gamada o de la marelle; la majoria corresponen a marques localitzades en edificis bastits a l'edat mitjana, si bé és clara la seva perduració en d'altres construïts ja en els segles XV i XVI, cronologia ja més semblant a la del castell de Bellpuig. Resulta ben evident que l'aspecte gliptogràfic i el dels grafitos, que també hi ha en els murs de la fortalesa, mereix un estudi específic que ara superaria els objectius d'aquest article.

### B. Interior

La part conservada del mur meridional corresponent al primer pis es caracteritza per tenir deu finestres amb esplandit, les quals són de mida i disposició diferent (fot. 3, fig. 1). Hi ha quatre de més grans amb bancs adossats a cada costat, cobertes amb una volta lleugerament abotzinada; les altres sis són més petites, de sostre rectangular que té un arc de descàrrega sobre la llinda, però allò més significatiu és el tenir un sol costat esviat, en el qual es situa sempre l'únic banc adossat corresponent. En general estan ben conservades, a excepció de les més occidentals, que són en pitjor estat; modernament s'han tancat amb reixes decorades amb cards, també de ferro, en les més grans. La seqüència de est a oest és la següent: una petita aïllada, segueixen dues

més molt juntes; totes tres tenen l'esplandit a l'esquerra. Després venen dues de grans separades per un bon tram de mur (fot. 3). Segueix molt a prop una petita amb l'espladit a la dreta (fot. 3) i a continuació dues grans separades també per un tram de mur quelcom més curt que l'anteriorment indicat. Finalment, dues de petites, una amb la paret recta a la dreta i la darrera anormalment amb les dues parets en esplandit.

En la planta baixa hi ha de cap a cap d'aquest mur, una galeria de 8,22 m. d'amplada i coberta amb volta de canó (fig.2). Es manté totalment transitable, cosa que ha permès la seva adequació en diferents àmbits, si bé a partir de la porta oberta en el talús es poden distingir dos grans sectors:

1. El més oriental, que està convertit en una atractiva Sala d'Actes, amb un escenari en el costat oest de gran volum; és aquí on es pot copsar més bé les característiques d'alçada i d'amplada de la primitiva galeria. Destaca la part interior de les espatlleres, que són molt llargues i de marcat esplandit que contrasta amb l'elegant solució exterior. Prop del mur est hi ha un gran sector de la volta reparat d'antic amb pedra i morter contrastant amb els carreus de la resta (fot. 4).

2. El més occidental, que està compartimentat per encabir quatre aules de música i d'altres dependències auxiliars; els envans i les cobertes de falsos sostres fan difícil d'apreciar les dimensions i les característiques originals de la galeria (fot.5). No obstant, l'observació detallada d'aquest sector permet veure com la volta ha tingut reparacions en totxo i ciment per tancar forats que es produïren en els temps d'abandonament del castell. Al costat ponentí es poden apreciar les restes d'un arc former, avui repicat fins fer-ho desaparèixer, així com dues portes a la paret nord, una al costat de l'altre, avui totalment cegades (fot. 6). La més gran és d'arc de mig punt dovellat, la qual sembla correspondre a l'accés que es faria a la planta noble, cosa que confirma aparentment el tipus de farciment que la cega avui i que permet endivinar l'existència d'una escala gran. Al costat dret hi ha una porta més petita d'arquet deprimat còncau i que sembla que comunicaria a peu pla amb una hipotètica galeria o dependència veïna, avui completament colgada.

## **2. El costat nord-oriental**

### **A. Exterior**

L'única part visible d'aquest costat és la cantonada d'unió amb el mur descrit abans, així com sis metres de parament fins on hi ha també una petita porta oberta en el talús (fot. 7, fig. 2), la qual està millor acabada, és de mida més petita (un metre i mig d'amplada) i probablement més antiga que la del mur llarg, si bé aquest és un aspecte que caldria estudiar millor ja que està quelcom modificada per la seva adequació com a entrada a la Sala d'Actes. En el parament vertical, tant del pis inferior com del superior, no hi ha cap finestra. La resta del mur està tapada per la rampa d'accés al pati de les escoles, corresponent a la superfície de la primitiva primera planta, així com d'altres construccions també modernes que arriben justament a deixar veure la cantonada septentrional.

### **B. Interior**

Solament es coneix el mur est que tanca la part corresponent de la galeria sud-oriental. Per dins sembla que la porta ha estat feta a la vegada de la fabricació del mur; per dalt hi ha una mena de finestra rectangular que sembla contemporània a la construcció de la nau, però que ha restat cegada al fer-se la rampa de les escoles (fot. 4).

## **3. El costat nord-occidental**

### **A. Exterior**

Aquest és el segon mur millor conservat del castell, però que no resulta tant conegut per estar actualment en un carrer proporcionalment estret i que pot tenir una consideració de part del darrera, en comparació a la façana de la placeta del costat paral·lel. És aquí, de totes maneres, com ja hem dit abans, on la construcció de l'edifici de les escoles permet en part copsar la dimensió original de la fortalesa (fot. 8).

En el talús s'han obert dos forats de manera barroera (fig. 2). El millor acabat està més cap a l'oest, és també el més ample (1,90 m.) i l'únic accés a l'interior del castell per aquesta banda. L'altre és més petit

(1,20 m.) i presenta en els costats els senyals del trencament del mur; ha estat tapiat modernament i ara ha estat novament obert (fot. 9), cosa que ens ha permès conèixer millor com funcionava l'edifici per aquest costat, tal com veurem després.

Hi ha cinc espitlleres que tenen l'orifici exterior de forma circular amb la creu per sobre (fot. 9); la situació més a llevant està totalment trencada i es veu l'interior farcit d'enderroc. En aquesta banda de l'edifici hi ha també un petit forat rectangular a dos metres d'alçada i a 9,30 m. de la cantonada occidental que sembla algun tipus de desguàs. La cantonada oest està parcialment conservada, si bé té una paret moderna feta a sobre, i destaca sobretot el comprovar que sobresurt 3,40 m. de l'actual cantonada formada per la paret de les escoles. El forat obert a principis de segle en el talús travessà originalment tot el seu gruix de tres metres de reble lligat amb fort morter, cosa que originà el seu perfil irregular, ja que no fou acabat de polir com les altres portes obertes, perquè probablement fou abandonada la seva fabricació al comprovar la seva inutilitat. Efectivament, quan s'arribà al darrera del mur, es comprovà que aquest no tenia cap paret interior, sinó que el ciment es lliurava directament a les capes naturals de margues i d'arenisques en descomposició que formen la base geològica de l'elevació on es va construir el castell medieval, i que després es va retallar per ajustar-hi les estructures bastides en el segle XVI, les quals ampliaren la superfície útil de la fortalesa i l'adequaren a les noves necessitats del moment. A partir d'aquell punt, l'excavador s'emportaria una sorpresa desagradable, ja que no trobava l'habitació que en un principi havia suposat existia i que semblava corroborar l'existència d'una espitllera que s'obria en el mur; l'únic camí que li quedava era excavar verticalment un pou per arribar a trobar la finestra defensiva. Aquí el treball seria més fàcil, ja que les capes sedimentàries naturals no tenien la duresa de la barreja de pedra i argamassa que constituïa la base del mur bastit al segle XVI; de totes maneres el pas vertical de dos metres d'alçada també va ser fet de manera, poc polida. Quan arribà al nivell inferior de la gran espitllera (2 x 2 metres) es trobà que aquesta obertura era feta de carreus; però per accedir-hi a ella no havia cap habitació, sinó un pou rectangular, excavat a la roca margosa basal i que en un descens de gairebé quatre metres des del nivell d'ús de la fortalesa (un xic més baix que l'actual terra de l'escola) permetia arribar, mitjançant una escala de fusta, al punt defensiu obert en el mur nord (figs. 4 i 5). L'acabament real de tota aquesta estructura no és conserva, ja que la construcció de l'escola d'EGB va modificar els nivells originals que restarien de la utilització de la fortificació.

L'espitllera veïna situada més cap a l'angle nord del castell de Bellpuig, la qual està avui cegada per un farcit de runa, i que exteriorment té l'obertura trencada, ha de ser de característiques semblants a la descrita abans. Probablement gran part de l'enderroc que la farceix procedeix de la fase d'abandonament del castell. Per aquesta raó, quan es bastiren les escoles ja no era visible cap dels pous existents originalment per baixar des del nivell de la primera planta a les cambres de les espitlleres, i la cimentació del nou edifici colgà definitivament aquells vells accessos.

## B. Interior

Paral·lela al mur exterior hi ha una galeria semblant a la situada en el costat sud-oriental, però quelcom més estreta, sis metres, i curta, ja que solament arriba a una mica més de la meitat que l'altra (fig. 2). En aquest cas també podem considerar dos sectors:

1. El més occidental al qual s'entra per la porta oberta modernament també en el talús; dona a un vestíbul des del qual es comunica amb els dos àmbits en el qual s'ha compartimentat aquesta part de la galeria: A l'esquerra està l'espai usat fins fa poc per la telefònica, amb una petita habitació a dins, que no impideix veure la volta semicircular i les espitlleres les quals tenen unes dimensions prou espaioses, encara que no són exactament iguals. A la dreta hi ha l'espai dedicat a taller ceràmic, amb un petit lavabo, i que té quatre aspectes a destacar. Per una banda, aquest espai comença a partir de l'arc perpany que aguanta a la volta (fot. 10), que en aquest àmbit és força aplanada; pel cantó nord-oest puja en dos trams perpendiculars una escala que dona a una porta que s'obre en la mateixa volta (fot. 11), però que avui està cegada; també està tapada una mena de porteta rectangular que hi ha en el costat occidental, a l'alçada gairebé del replà de l'escala, però probablement allò més espectacular és la gran porta d'arc carnapell que sota l'escala s'observa també cegada, en aquest cas d'antic, i que comunicaria aquesta galeria amb la zona central de la fortalesa.

2. El més oriental era fins fa poc una incògnita, ja que semblava que correspondria a un segon tram de la galeria, aparentment ocult pel mur est de l'àmbit on estava la central telefònica. Igualment, el forat obert

sota la segona espitllera, que segons tradició oral servia per guardar animals, semblava confirmar un accés artificial a aquell hipotètic espai que hauria originat una galeria de llargada semblant a l'existent al sud-est, però que finalment ha resultat ser una zona on es conservava la roca natural basal retallada per adaptar-hi l'edificació (figs. 2, 5 i 6).

#### 4. El costat sud-occidental

##### A. Exterior

Aquesta banda de la vella fortalesa és la pitjor conservada (fig. 1 i 2). Solament està en bon estat la cantonada meridional i la part més immediata del mur (fot. 12); també hi han restes en aquesta zona de la paret exterior del mur del primer pis, amb una finestra molt modificada. Una sèrie de coberts i d'altres construccions modernes, entre les quals cal citar al bell mig un segon accés al pati de les escoles, completen els afegits que desfiguren el lloc on probablement estaria l'entrada principal del castell. Cal afegir que el parament exterior d'aquest mur està pràcticament perdut, i és la part interior la que ha servit de basament a les escoles i de recolzament a les altres modernes construccions; això es veu clarament a la cantonada occidental, on resten els senyals de la secció del mur superior i del farcit del talús en el mateix pla format per la paret exterior de les escoles (fot. 13).

##### B. Interior

En la part inferior el mur correspon al tancament occidental de la galeria d'aquesta zona, mentre que en la part superior solament té el gruix parcial conservat, ja que manca tota la part interior. També hi ha la finestra rectangular semblant a les petites del costat sud-oriental, si bé està modificada per la pèrdua del gruix original i del banc que sembla ser estaria en el costat esquerre, però sobretot per haver-li posat un sostre de totxo que forma volta.

En la zona nord ja hem indicat que és el parament interior l'únic conservat del gruix original del mur, i que ha estat utilitzat com la base per bastir l'edifici de les escoles. Probablement, fora en aquest moment quan es taparia la porta existent a la paret corresponent al tancament occidental de la galeria que hi ha en aquesta part de la fortalesa, la qual ja hem citat abans que permetria una connexió elevada de l'interior amb l'exterior, que de moment no es fàcil d'interpretar (fot.11).

### EVOLUCIÓ DEL CASTELL

De moment, no tenim cap indicatiu per saber com seria el primer castell de Bellpuig; cal pensar, però, que per l'època de construcció i les circumstàncies bèl·liques del moment, es bastiria primer una torre cilíndrica a partir de la qual s'anirien construint d'altres murs i cambres al llarg de l'edat mitjana. Un exemple proper d'aquest procés és el del castell de Guimerà,<sup>8</sup> si bé podem trobar d'altres quelcom més llunyans i de processos semblants com el castell d'Alòs de Balaguer<sup>9</sup> o la torre d'Ardèvol,<sup>10</sup> per citar dos exemples que coneixem directament. Una fotografia de la vella capella del castell permet contemplar les úniques restes medievals, segurament del segle XIV, de les quals en tenim constància.<sup>11</sup>

El poder econòmic i polític dels senyors de Bellpuig es posa de manifest en el segle XVI, amb la construcció d'una fortalesa-palau de gran volum i que no té cap paral·lel en la immediata geografia (figs. 4 i 5). Al bastir un edifici rectangular però sense cap torre, els Cardona feien una obra original, on la defensa venia determinada pels poderosos talussos i murs, dotats d'espitlleres al menys en el mur nord-oest; per contra, la funció residencial animava a obrir unes espitlleres més decoratives en el mur oposat i, a la planta noble fer una sèrie de finestres que permetrien gaudir als estadants d'unes solejades vistes sobre la població. La planta del castell corresponent a aquesta centúria ens permet observar que originalment no tindria cap accés a l'exterior a nivell de la planta baixa, a excepció, probablement de la porta principal que estaria en el mig del mur sud-oest. Des d'allí s'accediria a la semi-galeria septentrional pel gran pas que està avui tapat i també a la galeria meridional per la porteta avui també cegada, i des de la qual es passaria a la porta amb escala que permetria pujar a la

primera planta, on hi hauria un pati de gran arcades, segons es veuen restes en fotografies antigues. Cal pensar també en la possibilitat que l'entrada fora directament al primer pis i protegida per un vall.

El fet que la galeria nord sigui més estreta que la sud es pot explicar per haver en aquella zona menys espai per a la nova construcció realitzada en el cinc-cents, mentre que a la solana l'elevació seria probablement menys pendent i, per tant, permetria bastir més còmodament l'ampliació que el gust renaixentista demanava. Igualment, no deixa de ser significativa l'existència d'arcs torals per sostenir les voltes solament en la zona occidental de les dues galeries, aquella que no tenia el recolzament natural en l'elevació natural situada en el centre de la nova edificació.

El segle XVIII aporta unes petites modificacions en l'estructura post-medieval. En primer lloc, la galeria meridional comptarà amb dues portes a peu pla, ja que els accessos originals de l'angle nord-oest seran cegats. Igualment, passarà una cosa semblant amb la porta de la galeria nord (fig. 3).

En el segle XIX, l'obra de la fortalesa patirà més que mai, principalment el mur sud-occidental, el qual abans de la mina posada pels francesos ja tindria algun problema, segons es dedueix de la remodelació realitzada en el segle XVIII i ja indicada. Després, és el moment de les adequacions de l'espai a les noves necessitats municipals i dels veïns de la localitat. És llavors quan s'obrirà la porta nord i amb l'èxit de l'experiència es busca un nou espai amb el forat més oriental, el qual resulta un fracàs per topar-se amb el tossal primitiu (figs. 1,2 i 5).

## CONCLUSIONS

L'obertura del forat en el talús nord-oest permet conèixer un sistema de defensa força peculiar i que fins a la data és original de la fortificació de Bellpuig. Aquest sistema consisteix en excavar un pou en el terreny natural per poder accedir a la finestra espitllera, que exteriorment manté l'equidistància amb les altres existents al mur, i que d'aquesta manera no deixa angles morts sense defensa i completa l'equilibri constructiu del parament nord-occidental. Recordem que les altres espitlleres existents en la part ponentina de la galeria necessitarien també d'una escala en aquest cas, no per baixar, sinó per pujar al nivell d'ús de la defensa (figs. 2 i 5). Les finestres espitlleres del mur meridional tenen més una funció d'il·luminació i de ventilació que defensiva, cosa que no passa en el mur nord.

La violenta obertura d'un pas en el talús del mur de la fortificació bellpuigenca, permet igualment comprovar una dada interessant. L'elevació on es troba actualment el castell era més alta, al menys sis metres més dels carrers que l'envolten avui. La construcció de l'edifici en el segle XVI superà la superfície d'aquella elevació, la qual restà encabida en la seva base. El seu perfil irregular s'adaptà a la forma regular de la fortalesa mitjançant una intel·ligent sol·lució: retallar verticalment els pendents naturals i bastir com un folre els murs nous allí on calia, ja que el més normal era aprofitar el desnivell existent entre la primera planta i la base murària exterior per tal de fer cambres subterrànies, les quals no solament permetien obtenir més espai d'ús, sinó que ajudaven al sosteniment de la fortalesa. Així es pot deduir que la construcció del castell en el segle XVI va retallar part del tossal en la zona septentrional, mentre que en les altres zones va augmentar en superfície l'espai somital primitiu construint galeries d'aparença semisubterrània que es recolzarien en els pendents naturals del turó (fig. 6).

El castell de Bellpuig correspon a la fortalesa de tipus predominantment residencial que es construeix per l'aristocràcia durant el segle XVI, en la qual, sense oblidar la funció defensiva de tota fortificació, té un paper destacat, per no dir prioritari, la part destinada a fer agradable la vida en l'edifici, així com la d'atendre amb eficàcia les habituals necessitats derivades de l'explotació agropecuària del territori adscrit al castell. Després segueix l'evolució habitual de la major part de castells de casa nostra, és a dir, amb el pas del temps la defensa resta supeditada, sinó substituïda, per la funció econòmica i d'habitatge que representa la vella construcció senyorial. El segle XIX porta una predisposició d'eliminar uns edificis, que són record d'un passat que es vol superar amb una autèntica dèria iconoclasta. En la segona meitat del segle XX podem observar una tendència creixent per la recuperació d'uns testimonis històrics que són l'origen i la referència emblemàtica de moltes localitats.



Amb tota seguretat l'actual castell ha d'estar bastit sobre el primitiu edifici medieval, el qual més o menys modificat arribaria fins a les acaballes de l'edat mitjana. La hipòtesi de l'existència del primitiu castell medieval en la base del castell actual s'ha vist reforçada per la troballa de l'elevació natural, més petita que l'actual edifici, però que podria servir de base a la fortalesa original citada en la documentació i que donaria origen a la població de Bellpuig. Les restes avui conservades corresponen a la construcció realitzada a partir del segle XVI, la qual es modificaria quelcom al segle XVIII, segons hi ha testimonis en la mateixa fàbrica. El segle XIX portaria el principi de la fi de la fortalesa, ja que la voladura d'una mina durant la guerra del francès afectaria fortament a l'estructura, bandes est i oest. A partir d'aquell moment l'estat del vell castell s'aniria empitjorant, amb espolis de les seves pedres i enderroc d'algunes parts encara conservades. Fins arribar a la segona meitat del segle XX no s'endega una recuperació més o menys conscient de la fortalesa, primer utilitzant el seu ampli espai superior per a bastir l'escola i després arrançant per a usos culturals i de serveis les galeries de la part inferior. De totes maneres, l'intent de descobrir un nou espai en l'angle nord és quelcom més antic i una demostració de l'interès utilitari per la construcció.

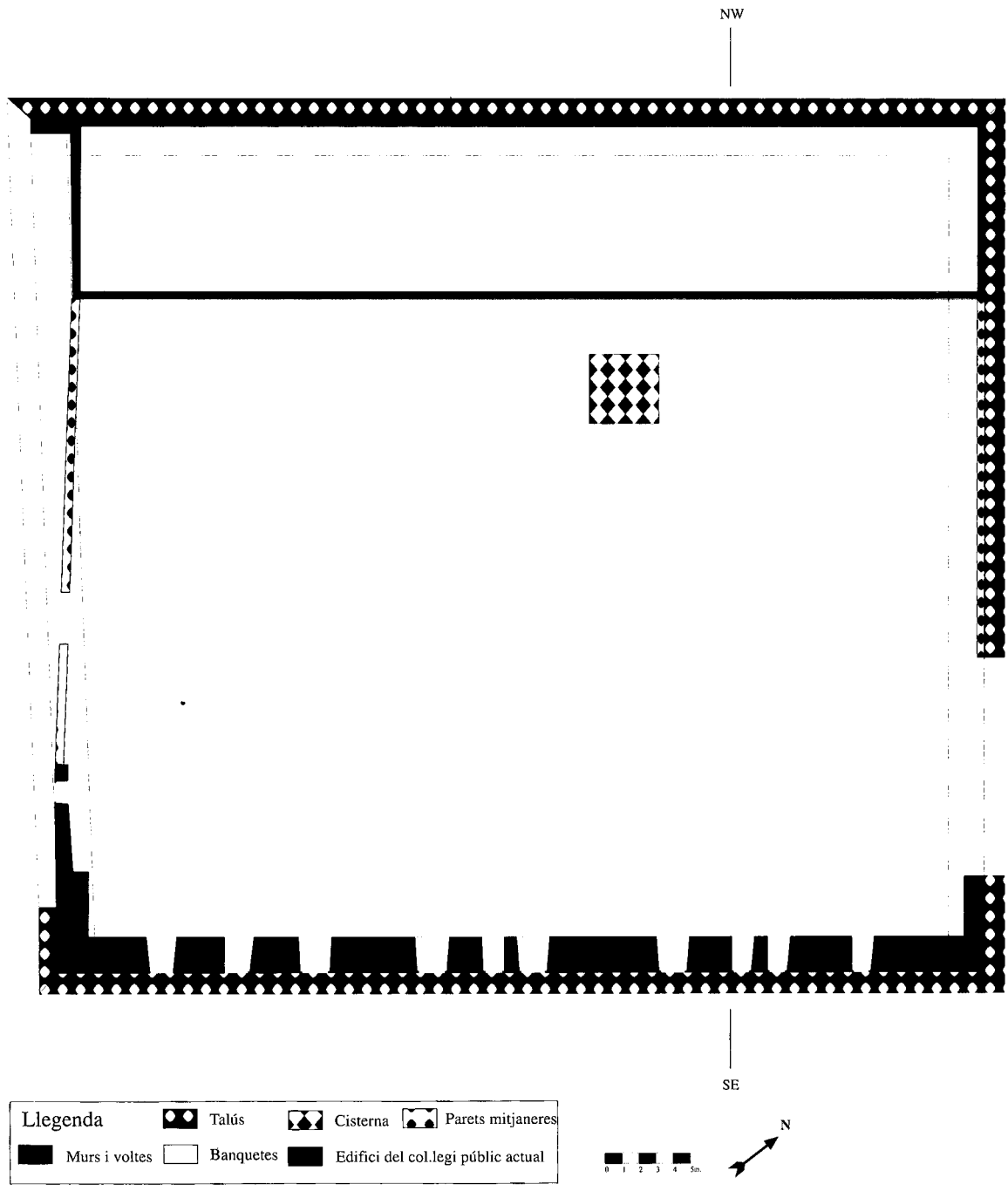
A l'hora de buscar a prop castells semblants al de Bellpuig no en trobem gairebé cap, ja que aquells que per les dimensions i l'època constructiva són paral·lelizables, com per exemple el d'Arbeca, a les Garrigues, o el d'Aitona, al Segrià, tenen els angles reforçats per torres cilíndriques de base atalussada. D'altres de mida més petita tenen ja la manca d'alguna torre angular, com és el de Saportella o el de Castellmeià, a la Segarra. Alguns solament tenen ja una torre rodona, com el Guspí, o rectangular, com el de l'Aranyó o el de Ciutadilla; a la Segarra els dos primers i a l'Urgell el tercer. Molt més petits, sense torres ni talussos serien la majoria dels castells d'aquesta època que hi ha per molts pobles de les comarques de Ponent, com per exemple entre altres podem citar: el de Preixens, a l'Urgell; els de les Pallargues, Estaràs, les Oluges o Vergós Guerrejat, a la Segarra. Hi ha però, algunes variants entre el model on hi ha encara elements defensius i l'estrictament residencial, com és el cas del de Montclar, a l'Urgell, que té dues petites torres en la part alta dels angles meridionals; el de Montcortés, a la Segarra, on les torres rectangulars s'integren en la façana sud i tenen ja un aspecte més decoratiu; el de Florejacs, a la Segarra, on manté un atalussament en la base dels murs que tancaven la vila-closa, i que ara formen part del castell. Potser aquell que guarda alguna semblança amb el de Bellpuig seria el de Maldà, si bé tampoc té el característic atalussament de la primera fortalesa, però si que mostra en el seu interior una estructura poligonal corresponent a la primitiva fortificació medieval, i que ens pot ajudar a entendre com seria el nucli medieval original del castell bellpugenc.

En el procés de rehabilitació, seria convenient recuperar el nivell original d'ús de la primera planta, així com obrir els espais cegats de la planta baixa, cosa que permetria trobar d'altres probables galeries paral·leles a les actuals que ocuparan l'espai central. Aquest teòric espai central a descobrir no té perquè ocupar tota la superfície existent, ja que en la part central està encara conservada part de l'elevació original, segons s'ha posat de manifest a l'hora d'obrir el forat del mur nord-occidental; finalment, el fet d'existir les portes cegades solament en els extrems ponentins de les galeries accessibles suggereix que sí podria existir en aquella part alguna cambra o galeria paral·lela al mur sud-occidental. A més llarg termini es podria deixar tota l'estructura exenta pels quatre costats, cosa que obligaria a suprimir les cases existents a les bandes est i oest.

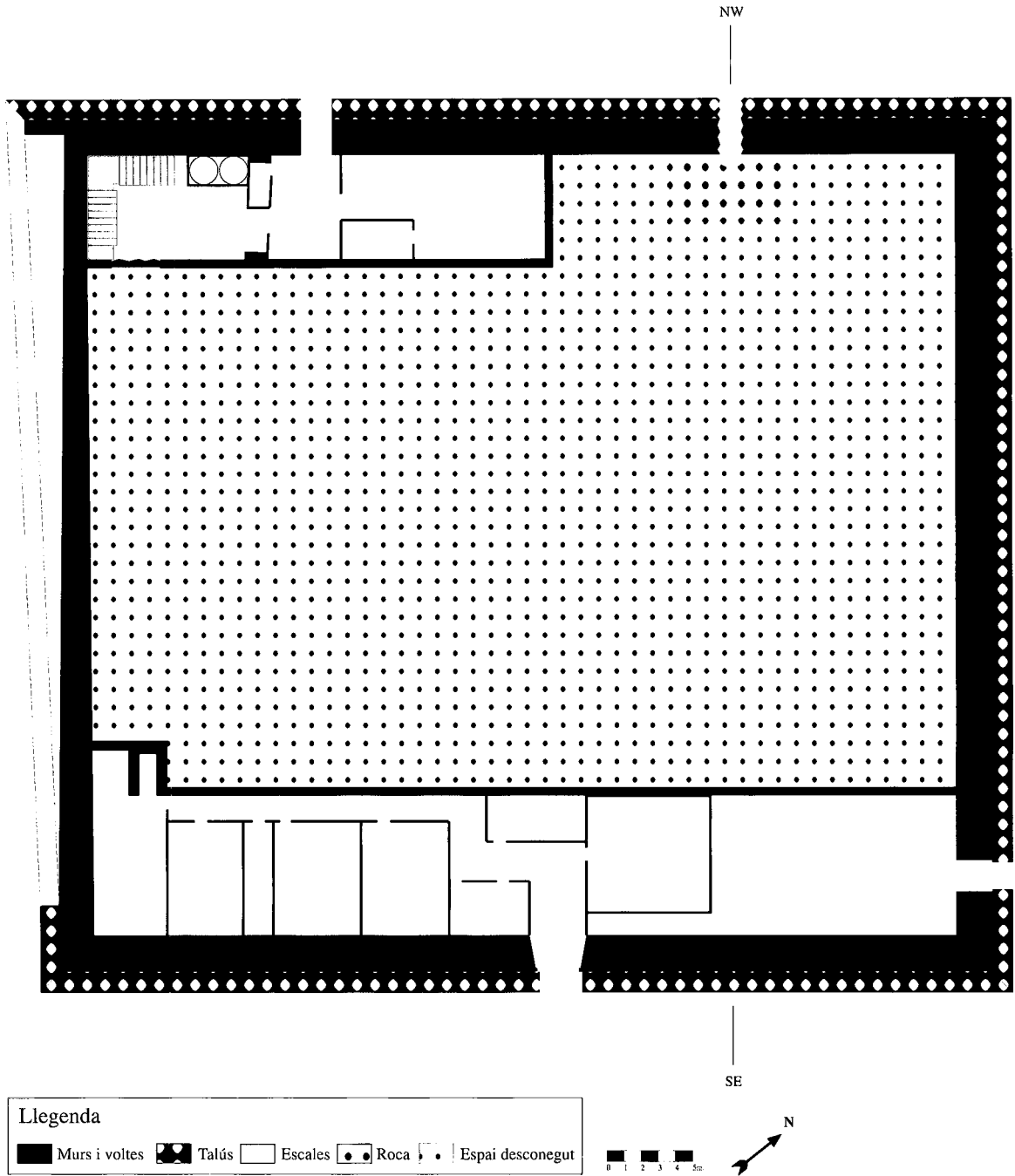
Seria convenient elaborar un pla general de rehabilitació de tota la fortalesa, indicant els aspectes que caldria modificar de l'estat actual, tant conceptualment, com funcionalment, sobretot segons la destinació final que es vulgui aconseguir per a tot l'edifici. Igualment, caldria indicar les actuacions més urgents en funció de les patologies existents, així com elaborar un calendari amb les successives fases d'execució.

La intervenció arqueològica en l'obra de rehabilitació del castell de Bellpuig és fonamental, no solament en allò que pot fer referència a la recuperació dels sòls, sinó també en el seguiment de les diferents actuacions que afectin a les estructures muràries conservades, o en l'obertura dels diferents buits actualment cegats. La importància d'aquest seguiment arqueològic resulta evident en aquest estudi publicat a *Urtx*, ja que les noves dades obtingudes per dues intervencions tan puntuals com les indicades, han permès conèixer molt millor l'estructura de la fortalesa. Finalment, cal dir que la futura recerca arqueològica permetrà comprovar o desmentir algunes de les hipòtesis aquí presentades, seguint sempre l'objectiu primordial de conèixer el millor que es pugui el castell de Bellpuig.

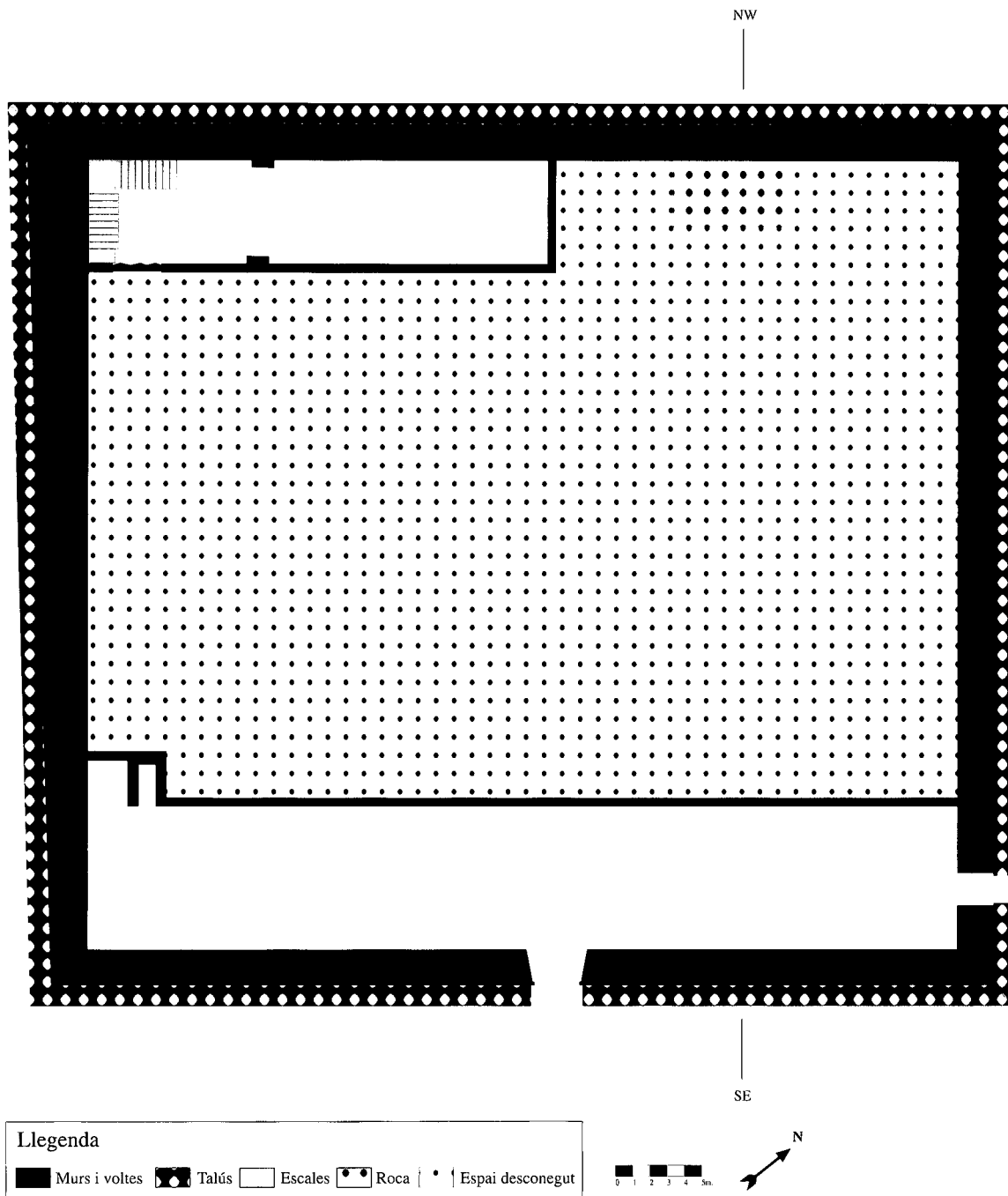
1. Referències històriques, així reproduccions fotogràfiques generals o de restes avui desaparegudes, es poden veure en les següents obres: ROCAFORT, C., *Provincia de Lleyda. Geografia General de Catalunya*, de Carreras Candi. Barcelona s/d, pàgs. 379-391. MONREAL, Ll. & DE RIQUER, M., *Els Castells Medievals de Catalunya.*, v. tercer. Barcelona 1965, pàgs. 225-226. BACH, A., *Bellpuig d'Urgell i la seva antiga baronia al Pla d'Urgell*. Barcelona 1972, pàgs. 105, 225 i 249. CATALÀ, P., *Els castells catalans*, v. VI, segona part. Rafael Dalmau editor. Barcelona 1979, pàgs. 989-1005. TORRES, J., *Història de Bellpuig dins del Principat de Catalunya*. Bellpuig 1980, pàgs. 160-168; lám. IX. BOSCH, J.M., *Bellpuig. Gran Geografia Comarcal de Catalunya*, v. 10. Barcelona 1994, pàgs. 235-241.
2. GONZÁLEZ, J.R., *El castell de Bellpuig. Estudi preliminar de l'estat actual*. Institut d'Estudis Ilerdencs. Lleida, octubre de 1994. Informe inèdit.
3. GONZÁLEZ, J.R., *El castell de Bellpuig. Valoració de l'obertura del forat existent en el mur nord*. Institut d'Estudis Ilerdencs. Lleida, març de 1995. Informe inèdit.
4. ANÒNIM, *Hallan en Bellpuig una cisterna de agua de su castillo medieval. Segre*, 3 de setembre de 1988, pàg. 10.
5. TORRES, J., *Història de Bellpuig dins del Principat de Catalunya*. Bellpuig 1980, pàg. 160.
6. TOUS, J., *Els signes de pedrapiquer al monestir de Poblet i al seu entorn*. Tàrraga, 1983, pàg. 40.
7. TOUS, J., *Signos de los canteros de la "Seu Vella de Lleida" y sus alrededores*. Lleida 1982.
8. MEDINA, J. & GONZÁLEZ, J.R., *Avanç de la primera campanya d'excavació arqueològica al castell de Guimerà. Urtx*, núm. 5. Tàrraga 1993, pàgs. 63-78.
9. RODRÍGUEZ, J.I. & GONZÁLEZ, J.R., *El castell d'Alòs de Balaguer. XXVII Jornada de Treball del Grup de Recerques de les Terres de Ponent*. Verdú 1991, en premsa.
10. GONZÁLEZ, J.R. i MARKALAIN, J.: *La Torre d'Ardèvol (Pinós del Solsonés)*. A **Quaderns Científics i Tècnics**, 3. Simposi Actuacions en el patrimoni edificat medieval i modern (segles X-XVIII). Barcelona, 1989. Diputació de Barcelona. Barcelona 1991, pp. 287-290. GONZÁLEZ, J.R.; MARKALAIN, J. i VILADRICH, J.: *Recuperació de la Torre d'Ardèvol (Pinós del Solsonés. Lleida)*. A **Quaderns Científics i Tècnics**, 4. II Simposi Actuacions en el patrimoni edificat: la restauració de l'arquitectura dels segles IX i X. Barcelona-Berga 1991. Diputació de Barcelona. Barcelona 1992, pp. 67-72.
11. CATALÀ, P., *Els castells catalans*, v. VI, segona part. Rafael Dalmau editor. Barcelona 1979, pàg. 990.



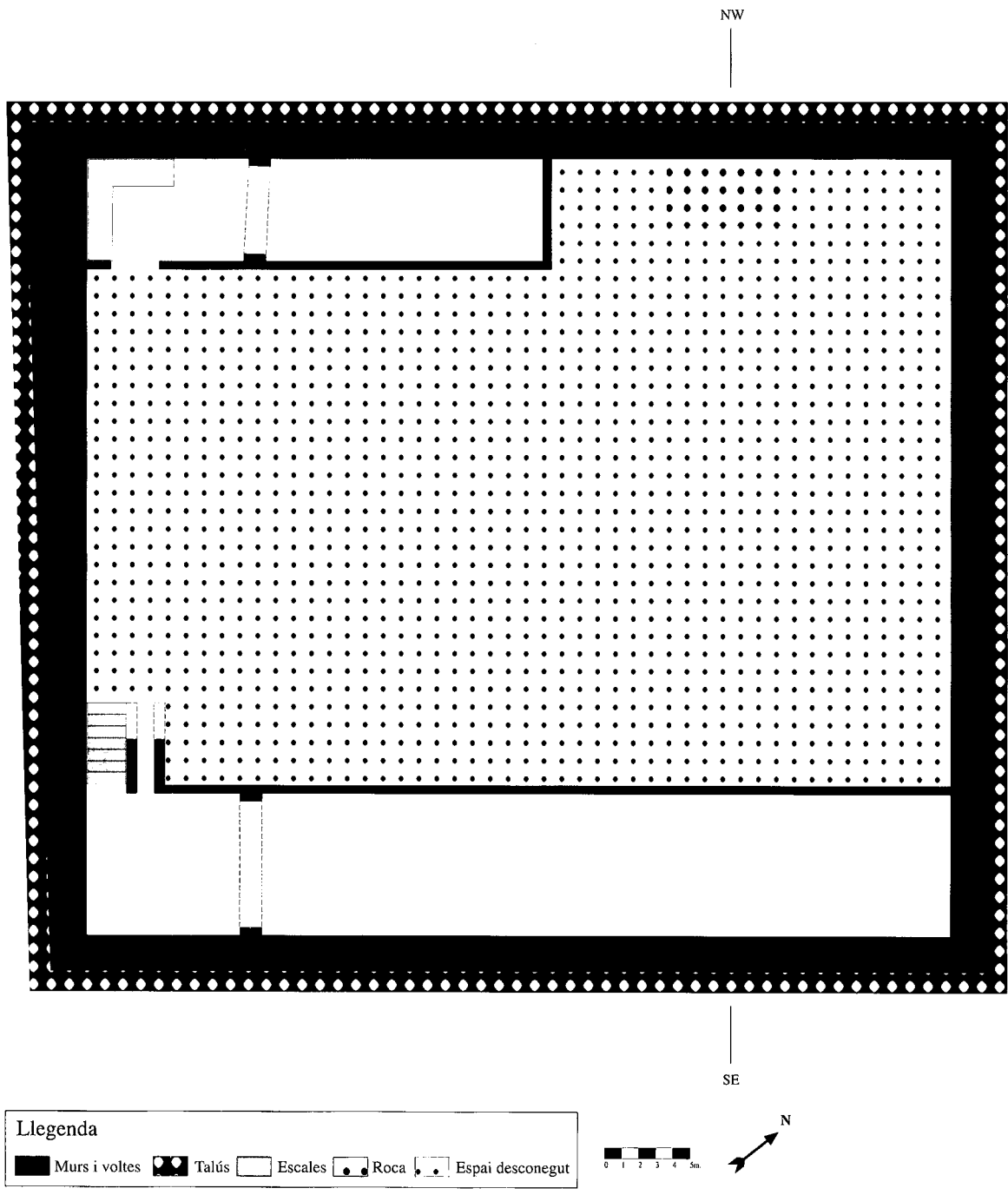
**Fig. 1**  
Planta actual del primer pis.



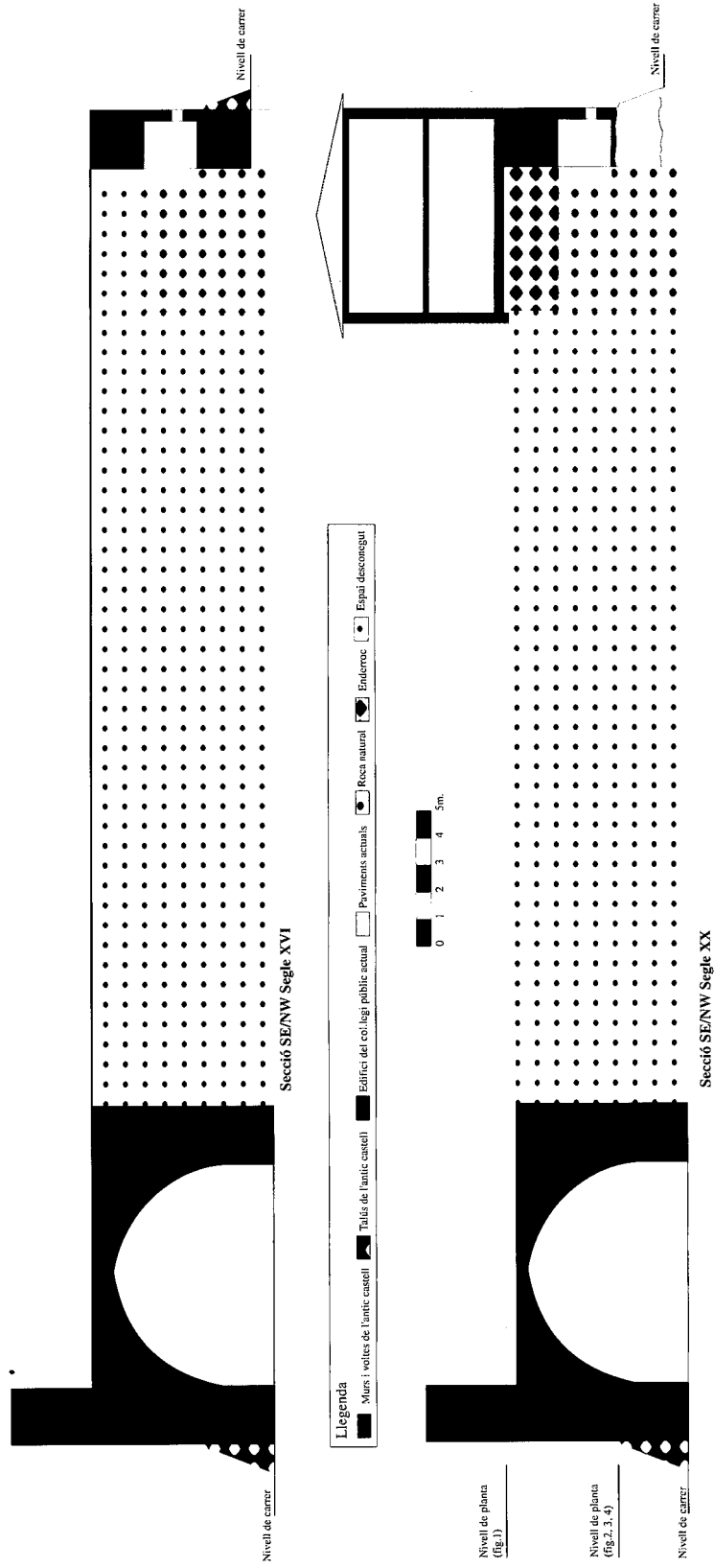
**Fig. 2**  
Planta actual del pis inferior.



**Fig. 3**  
Reconstrucció de la planta baixa al segle XVIII.

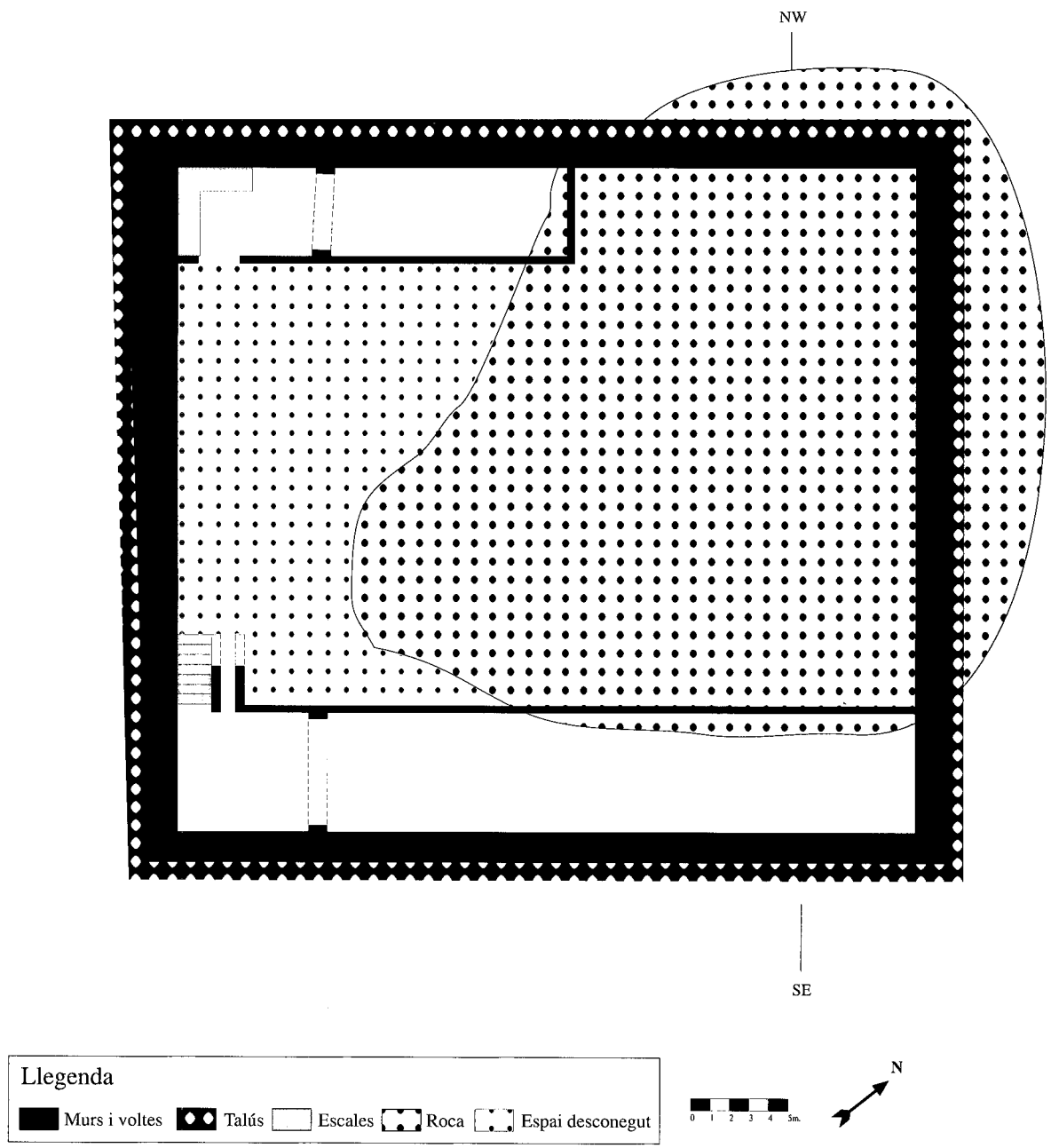


**Fig. 4**  
Reconstrucció de la planta baixa al segle XVI.



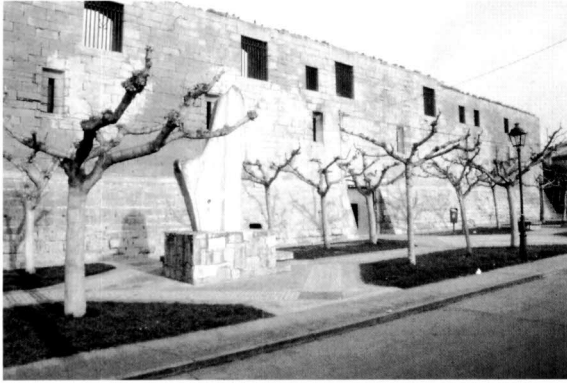
**Fig. 5**

Secció SE-NW del sector oriental del castell al segle XVI i en l'actualitat.



**Fig. 6**  
 Reconstrucció hipotètica de l'elevació original que serviria de base al castell medieval i modificada al construir l'edifici del segle XVI.





**Foto 1.**– Façana sud-oriental del castell de Bellpuig (Servei d'Audio-visuals de l'IEI).



**Foto 2.**– Porta oberta l'any 1735 en el mur sud-est (Servei d'Audio-visuals de l'IEI).



**Foto 3.**– Detall dels dos tipus de finestres en la zona central del primer pis del mur sud-est (Servei d'Audio-visuals de l'IEI).



**Foto 4.**– Extrem oriental de la galeria sud, avui Sala d'Actes (Servei d'Audio-visuals de l'IEI).



**Foto 6.**– Portes en l'extrem nord-oest de la galeria meridional (Servei d'Audio-visuals de l'IEI).



**Foto 10.**– Volta i arc toral del sector occidental de la galeria nord (Servei d'Audio-visuals de l'IEI).



**Foto 5.**— Passadís resultant de la compartimentació del sector occidental de la galeria sud (Servei d'Audio-visuals de l'IEI).



**Foto 7.**— Cantonada est del castell (Servei d'Audio-visuals de l'IEI).

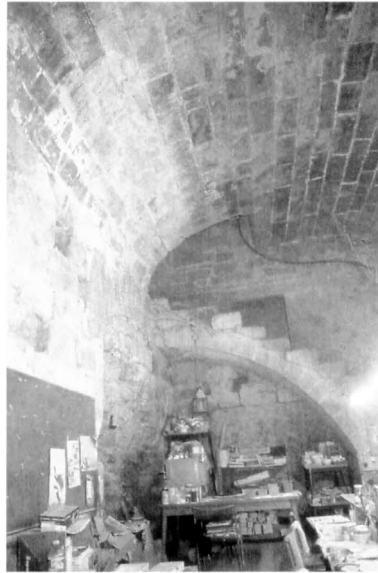


**Foto 8.**— Façana nord-occidental i cantonada septentrional (Servei d'Audio-visuals de l'IEI).



**Foto 9.**— Forat obert en el talús del mur nord-occidental (Servei d'Audio-visuals de l'IEI).

**Foto 11.**– Escala existent en el costat oest de la galeria nord (Servei d'Audio-visuals de l'IEI).



**Foto 12.**– Cantonada sud (Servei d'Audio-visuals de l'IEI).



**Foto 13.**– Cantonada est (Servei d'Audio-visuals de l'IEI).

