

PLAZAS MAYORES  
EN LA BURGALESA RIBERA  
DEL DUERO

Luis Cervera Vera



Figura 1. Situación de Plazas Mayores en la burgalesa Ribera del Duero.

## LA RIBERA DEL DUERO

**P**rocedente de tierras sorianas, el río Duero penetra en la Ribera burgalesa por La Vid, donde inicia su curso para recorrer la comarca hasta San Martín de Rubiales y continuar hacia la Ribera vallisoletana. La Ribera burgalesa es tierra de viñedos y de pan llevar, complementada con productos de sotos y cultivos de vegas.

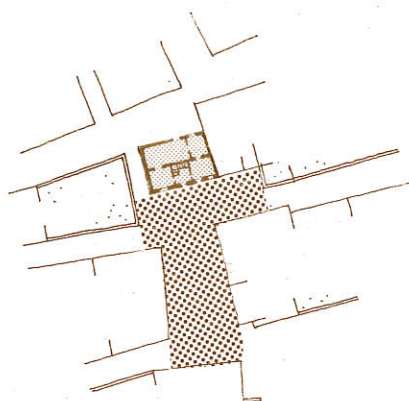
En las Plazas Mayores, tanto de núcleos rurales como de conjuntos urbanos, escasean los edificios soportados -generalmente, con pórticos-, pues casi todos están enrasados, aunque en ambas tipologías suelen disponer de *cámaras*, término con el que denominan en la comarca a los desvanes. Con frecuencia el templo forma parte de la Plaza Mayor, o bien dispone de su propia plaza articulada con la Mayor. En su mayoría los templos están bajo la advocación de Nuestra Señora, indicio de una extendida devoción mariana; y el lugar de sus desaparecidos camposantos ha sido convertido en lonja. Muchas plazas ostentan sus bellos rollos jurisdiccionales, artísticamente labrados en piedra, y sólo algunas mantienen las clásicas olmas. Escasas Plazas Mayores conservan sus primitivos edificios autóctonos, aunque perduran los muros para el castellano *juego de pelota* en plazas y plazuelas.

A continuación clasificamos las Plazas Mayores de acuerdo con los edificios que las componen o su articulación con otras Plazas y su emplazamiento con elementos geográficos.

## PLAZAS MAYORES SIN EDIFICIOS SINGULARES

### BAHABÓN DE ESGUEVA

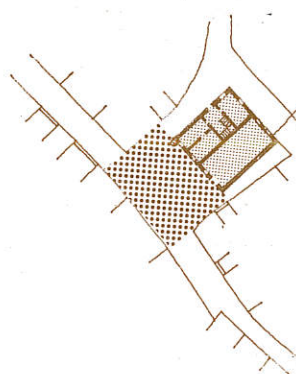
Una calle del caserío atraviesa la ordenada superficie de la Plaza Mayor dividiéndola en dos zonas, ambas con perímetro rectangular y perpendiculares entre sí: una, al Norte, donde se asienta la Casa Consistorial, y otra, de mayor superficie, al mediodía. La enrasada y antigua Casa Consistorial es de mampostería y consta de dos plantas: la de calle, con puerta de entrada bajo un arco de medio punto adovelado, sobre el que vuela, en la segunda, un balcón-arengario. Algunas de las piedras enterizas que recercaban las ventanas, en ambas plantas, fueron sustituidas por ladrillo, lo cual destruye la estampa de su fachada principal. En la plaza se levantan rústicas casas de mampostería, de las cuales varias disponen de cámaras, excepto una moderna, revocada y con dos plantas.



- Casa Consistorial.
- Plaza Mayor.

### CASTRILLO DE LA VEGA

Dentro del reducido núcleo rural asentado sobre una pequeña cuesta se forma su regularizada y diminuta Plaza Mayor en el ensanche de la calle principal, con una superficie aproximada de doscientos cuarenta y dos metros cuadrados. Ocupa el frente paralelo a la calle, entre dos callejas, la discreta Casa Consistorial, edificio enrasado y moderno con dos plantas y sin reloj. En los laterales de la plaza se levantan una casa fabricada con adobes y la puerta de su corral, a la derecha, y otra moderna de dos plantas y cámaras, a la izquierda; cubren el lindero opuesto de la calle casas modernas, también con dos plantas y sus correspondientes cámaras. El singular encanto de esta plaza radica, quizá, en la escasa superficie de que dispone, pues se cuenta entre las más reducidas de la comarca.



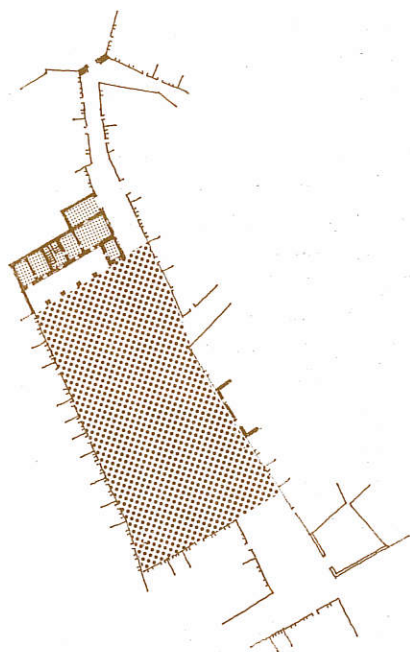
- Casa Consistorial
- Plaza Mayor



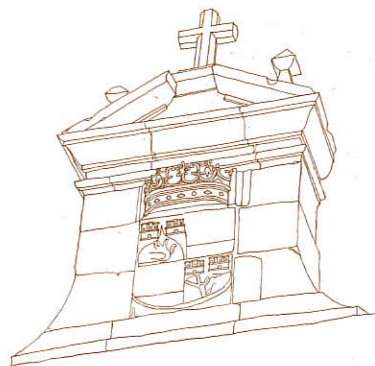
*Perspectiva de la Casa Consistorial en la Plaza Mayor de Bahabón de Esgueva.*

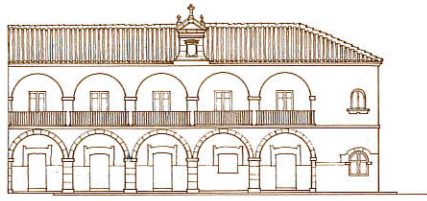
## GUMIEL DE MERCADO

A la derecha del camino de Gumiel de Hizán a Sotillo de la Ribera, y antes de alcanzar la puerta de la antigua muralla, se forma la alargada Plaza Mayor. En su lado menor, al Norte, se levanta la Casa Consistorial, con vuelta al mencionado camino. Consta de dos plantas: la inferior, con un porche de cinco arquerías de medio punto sobre pilastras de piedra, y la superior, con balcones volados; corona el edificio un antiguo y bien diseñado edículo de sillería que ostenta el escudo de la villa y remata un frontón partido, coronado, a su vez, por una cruz. El lado Este conserva una casona blasonada de dos plantas labrada en piedra. Las restantes casas, en su mayoría modernizadas, también son de dos plantas y algunas con su cámara sobre la segunda. Aunque la plaza se conforma con edificios sencillos, su conjunto ofrece un digno y acogedor ambiente.



-  Casa Consistorial
-  Plaza Mayor

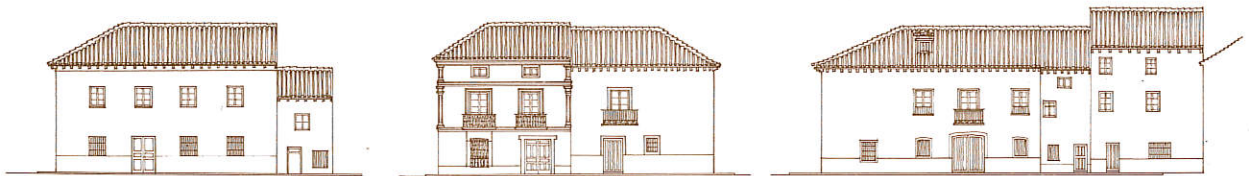




A



B



C

D

E

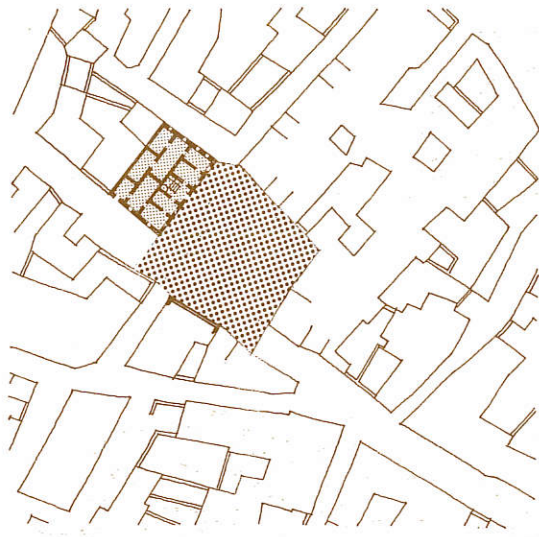


F

*Alzados de la Plaza Mayor de Gumiel de Mercado.*

## MORADILLO DE ROA

Frente al cruce de dos calles sensiblemente perpendiculares se forma la Plaza Mayor, cuyos dos lados paralelos a dichas calles quedan unidos en su encuentro. El contorno de la plaza es de apariencia rectangular y ocupa todo su lado noroeste la enrasada y moderna Casa Consistorial, edificio que proyectaron en 1882 y cuya reforma se ha llevado a cabo un siglo después, en 1982. Varias casas enrasadas de mampostería concertada, con dos plantas y cámara, cubren los dos lados unidos en ángulo, mientras en el tercero se utiliza como muro para el *juego de pelota* la reforzada medianería de una casa. Resulta muy agradable el ambiente tranquilo de la Plaza Mayor con su conjunto asentado en terreno llano.



-  Casa Consistorial
-  Plaza Mayor



*Perspectiva de la Plaza Mayor con la Casa Consistorial.*

## OLMEDILLO DE ROA

La Plaza Mayor se forma en una encrucijada de calles con perímetro trapezoidal. En su lado Oeste, y haciendo esquina a una calle de las que allí desembocan, se conserva la enrasada y antigua Casa Consistorial, de dos plantas, con fábrica de mampostería en la baja y adobes en la superior. En el lado mediodía se levanta una casona de piedra en cuyo dintel de entrada una leyenda reza: *D. SIMON CABA. AÑO DE 1827*. En el lado Este, una casa moderna está soportada con pórticos sobre pilares. Las restantes casas carecen de interés. La superficie de la Plaza Mayor se prolonga hacia su mediodía a través de un ensanchamiento que la articula con una plazuela de perímetro trapezoidal.



-  Casa Consistorial.
-  Plaza Mayor.

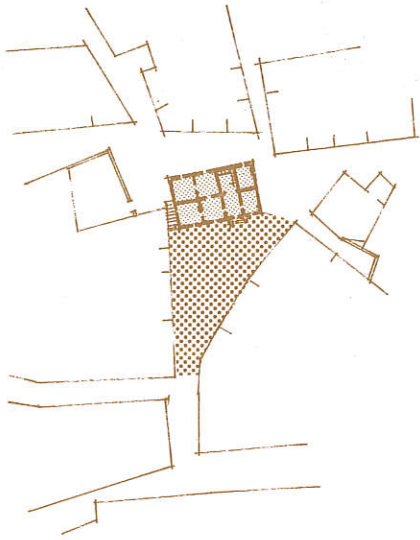


*Perspectiva de la Casa Consistorial y la Casona en la Plaza Mayor de Olmedillo de Roa.*



## SANTA MARÍA DEL MERCADILLO

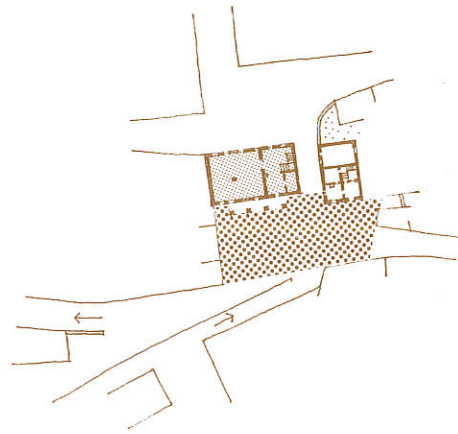
La Plaza Mayor está estructurada con la constante urbana de formarse en la bifurcación de una calle, al final de la cual y cerrando su perspectiva se levanta un edificio: en este caso, el enrasado Consistorio, que consta de dos plantas y se levanta exento en el centro de la desnivelada plaza. Alrededor de ésta, se conservan algunos edificios de agradable arquitectura popular, mientras otros han sido modernizados.



-  Casa Consistorial.
-  Plaza Mayor.

## VILLALBA DE DUERO

La Plaza Mayor se configura en una encrucijada de calles con perímetro irregular y forma de aparente rectángulo. El Consistorio, moderno edificio de desafortunado diseño, ocupa el lado Norte con vuelta a una calle y consta de dos plantas, soportada la baja mediante pórticos. Las restantes casas son modernas de lamentable arquitectura y sin integración entre ellas. Solamente se conserva una casa antigua en la otra esquina, frente al Consistorio, con dos plantas y balcón volado en la superior, cubierto por saliente alero. Es el tipo de casa que cubría los lados de la plaza y formaba un conjunto de arquitectura popular desgraciadamente desaparecido.



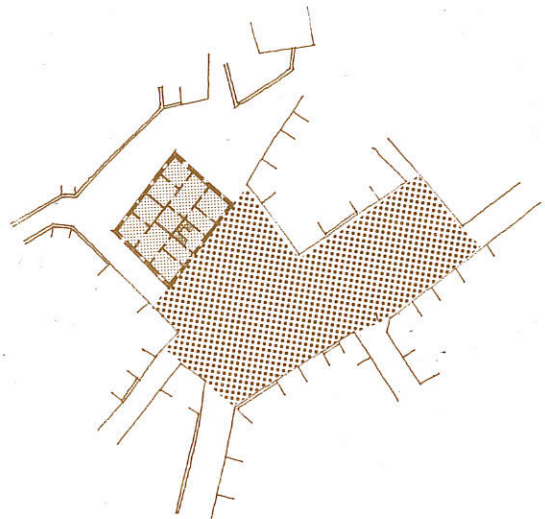
-  Casa Consistorial
-  Plaza Mayor



*Perspectiva de la Plaza Mayor de Santa María del Mercadillo.*

## VILLOVELA DE ESGUEVA

Su caserío está situado en el valle de Esgueva y la Plaza Mayor se forma en una encrucijada de calles dentro de un perímetro trapezoidal. La antigua y bien proporcionada Casa Consistorial, con fábrica de mampostería enrasada y dos plantas, ocupa exenta el lado noroeste de la plaza, que preside su fachada principal. Ésta tiene ventanas en la planta baja y un balcón en la superior, a manera de arengario, sobre la puerta de entrada. Remata la fábrica un moderno cuerpo de ladrillo para el reloj que destruye la armonía de su composición. El contorno trapezoidal de la Plaza Mayor se prolonga por su mediodía con una superficie de perímetro rectangular. Contornean ambas superficies casas rústicas y puertas de entrada a corrales, con fábricas de mampostería y de adobes.



■ Casa Consistorial  
▣ Plaza Mayor



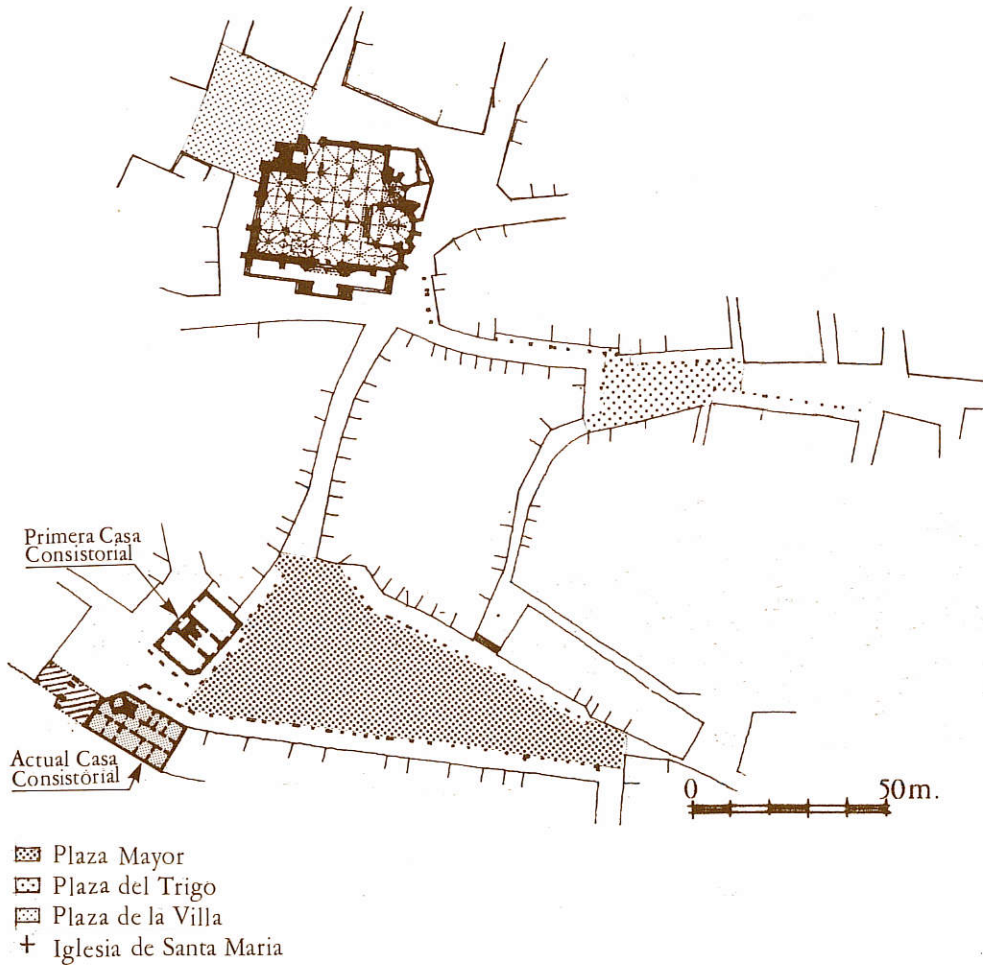
*Perspectiva de la Plaza Mayor con Casa Consistorial de Villovela de Esgueva.*

## PLAZA MAYOR SOPORTALADA

### ARANDA DE DUERO

Desde el siglo X tenemos noticia de una población compuesta por cristianos, mozárabes, moriscos y judíos que, asentada en la ribera derecha del río Duero y en torno al sendero de Peñaranda de Duero a Olmedillo de Roa, lindaba al Este con el camino real hacia Lerma, a lo largo del cual levantaron el lienzo perteneciente a la muralla que desde finales del siglo XI cercaba el inicial caserío arandino. Intramuros, en el ángulo nordeste que había formado el cruce de los mencionados caminos, construyeron el primitivo templo de Santa María y, delante de él, frente a la *Puerta de la Dehesilla*, que daba entrada al camino de Peñaranda de Duero, se formó la *Plaza de la Villa*, con toscos soportales porticados de madera. En esta plaza,

comenzaron a celebrar mercados, pero, debido a la importancia que adquirieron, pronto resultó insuficiente su lugar. Para resolver esta situación ampliaron aquel mercado con puestos eventuales, que establecieron extramuros, en torno a la *Puerta de Dehesilla* y a lo largo del camino a Peñaranda de Duero. Transcurrido el tiempo, hacia el Este del nuevo mercado levantaron tiendas permanentes, soportaladas mediante pórticos y con habitaciones para los mercaderes. Así se configuró la *Plaza del Trigo*, donde comerciaban los francos y los judíos de su próspera aljama en los mercados francos que desde principios del siglo XIV celebraban los sábados de cada semana, luego trasladados a los lunes en 1326 por Alfonso XI (1312-1350), porque los arandinos *no pueden librar, en sábado, ninguna cosa con los judíos, e por esta razón pierden mucho de lo suyo*.



Extramuros y en torno a la *Plaza del Trigo* se formaron amplios arrabales, los cuales quedaron cercados en el siglo XIV por una nueva muralla, que ampliaba los lienzos de la primitiva en dirección a saliente. La Plaza Mayor, por construirse después de la *del Trigo*, fue denominada *Plaza Nueva*. Ocupó intramuros una superficie con su lado meridional siguiendo la línea de la segunda muralla, y en la primera mitad del siglo XV estaba soportada. Entre sus edificios se encontraban la mansión donde nació el cardenal don Bernardo de Sandoval y Rojas, tío del duque de Lerma, y la primera Casa Consistorial, con su *miradero* para presenciar las fiestas religiosas y profanas, así como otros acontecimientos, que tenían lugar en la plaza, donde también celebraban mercados. En ella estaba erigido, además, el rollo jurisdiccional. Hasta entonces, el concejo se reunía en el camposanto del templo de Santa María, situado delante de su fachada del Evangelio. A lo largo del siglo XVI regularizaron la Plaza Mayor con una superficie trapezoidal, *en forma de ataúd*, según expresión de Madoz, y modificaron sus edificaciones, incluyendo los soportales, además de trasladar el rollo al emplazamiento actual. Hoy día, todos los lados de su contorno están soportados, unos mediante arquerías y otros con pórticos; varios de éstos, por su altura, permiten cobijar bajo ellos una entreplanta.

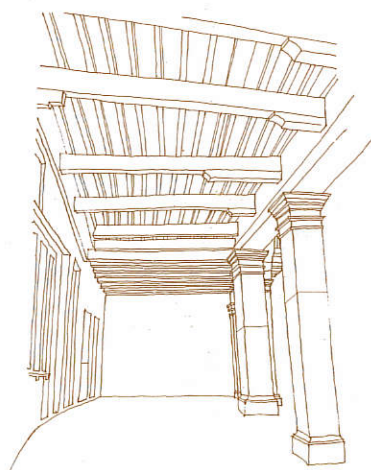
La primera Casa Consistorial, aunque presidía la Plaza Mayor y gozaba desde 1535 de una capilla, carecía de condiciones apropiadas para sus funciones. Por eso el corregidor García Álvarez de Toledo adquirió, avanzado el siglo XVI, unas casas medianeras con la *Torre del Duero* en las que instaló las nuevas dependencias municipales, la sala de juntas y la cárcel. En la actualidad, aquella vetusta e histórica Torre y sus casas medianeras han desaparecido y en su lugar se levanta el moderno edificio de la Casa Consistorial. También desapareció el primer Consistorio con su *miradero*, desde el que presenciaron los anuales festejos taurinos y algunos cortesanos, entre otros, el torneo celebrado en 1567 -para el que la plaza disponía de las dimensiones necesarias-, o en ocasiones, de trágicos sucesos como el acaecido en 1810, cuando fue ahorcado el guerrillero José Causín.

(\*) Un estudio más detallado de esta Plaza Mayor en: CERVERA VERA, Luis., "La Plaza Mayor soportada de Aranda de Duero (Burgos)", en *Biblioteca*, 9, Aranda de Duero, 1994, 73-99.

Entretanto, la *Plaza de la Villa* fue perdiendo protagonismo y redujo su extensión al ocupar gran parte de ella la monumental fábrica del templo de Santa María, cuya vibrante fachada se atribuye a Juan de Colonia e inauguró en 1515 Fernando el Católico. Asimismo, la *Plaza del Trigo* mediante sucesivas transformaciones adquirió su estado actual. En la villa realenga de Aranda de Duero, cabeza de la Comarca productora de abundantes y variados vinos, su Plaza Mayor y las otras dos reseñadas pueden servir como uno de los ejemplos más significativos de las que denominamos *plaza dinámicas*.(\*)



Aranda de Duero. Plaza Mayor.

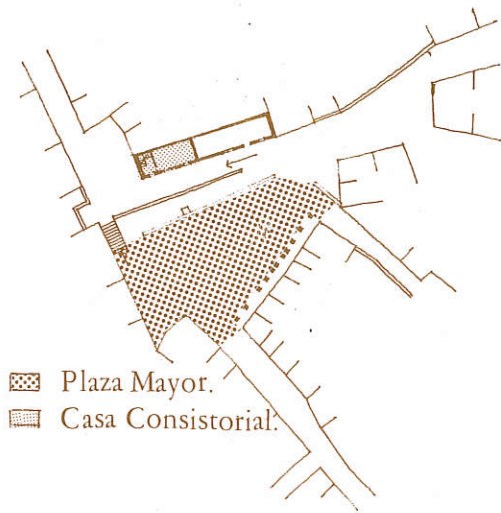


Aranda de Duero. Plaza del Trigo.

## PLAZA MAYOR PARCIALMENTE SOPORTALADA

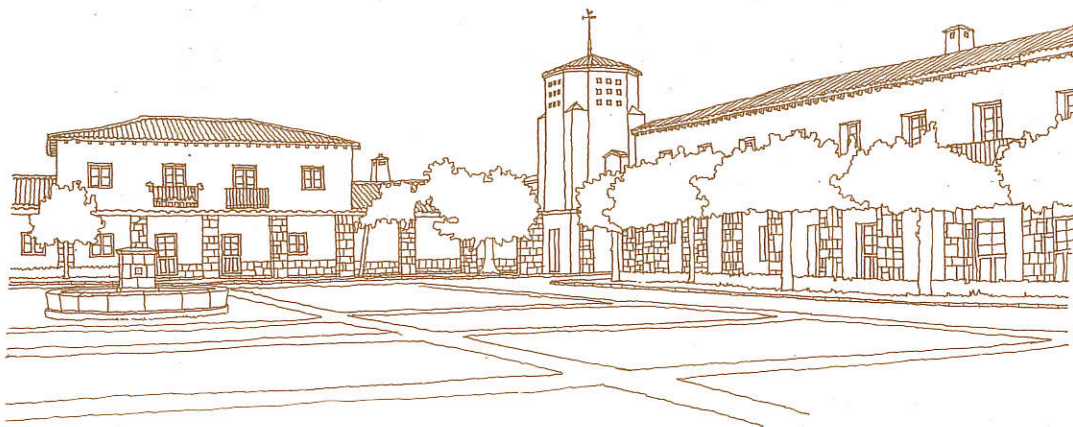
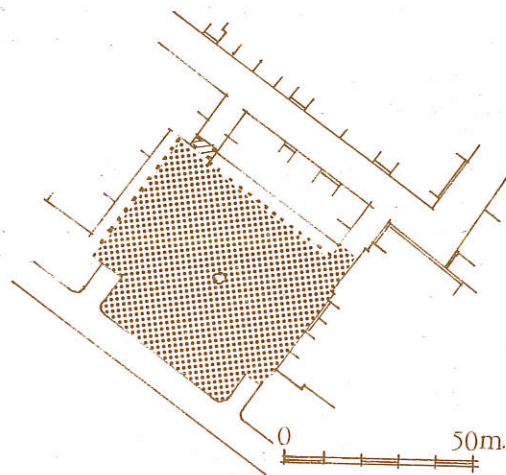
### SAN MARTÍN DE RUBIALES

En el caserío, que ocupa una suave colina, la Plaza Mayor se articula sobre un terreno de perímetro irregular e inclinado que salva su fuerte pendiente con ingeniosos muros de contención para formar superficies horizontales a diferentes alturas. Preside la plaza, desde su lado noroeste, la enrasada Casa Consistorial, y frente a ella ocupan todo su lado sureste, entre dos calles, seis estrechas casas soportadas mediante pórticos apoyados en pilares de piedra y con una planta superior. Esta plaza, que completan modernas casas enrasadas, presenta interés por el agudo sentido y la habilidad de quienes estructuraron su conjunto, ejemplo de la sensibilidad y del talento que ofrece nuestra arquitectura popular.



### LA VID

Construida modernamente, sin más características que su ordenada composición y la bondad de los materiales empleados.



*Perspectiva de la Plaza Mayor de La Vid.*

## PLAZAS MAYORES PARCIALMENTE SOPORTALADAS Y CON TEMPLO

### GUMIEL DE HIZÁN

Durante el siglo XIII repoblaron con mudéjares su apretado caserío que asciende lentamente hasta la Plaza Mayor, presidida por la grandiosa fábrica del templo parroquial de Nuestra Señora de la Asunción que ocupa el lado Norte de su irregular contorno, con una superficie de mil setecientos cincuenta metros cuadrados, mientras los de la plaza suman mil seiscientos setenta y cinco.

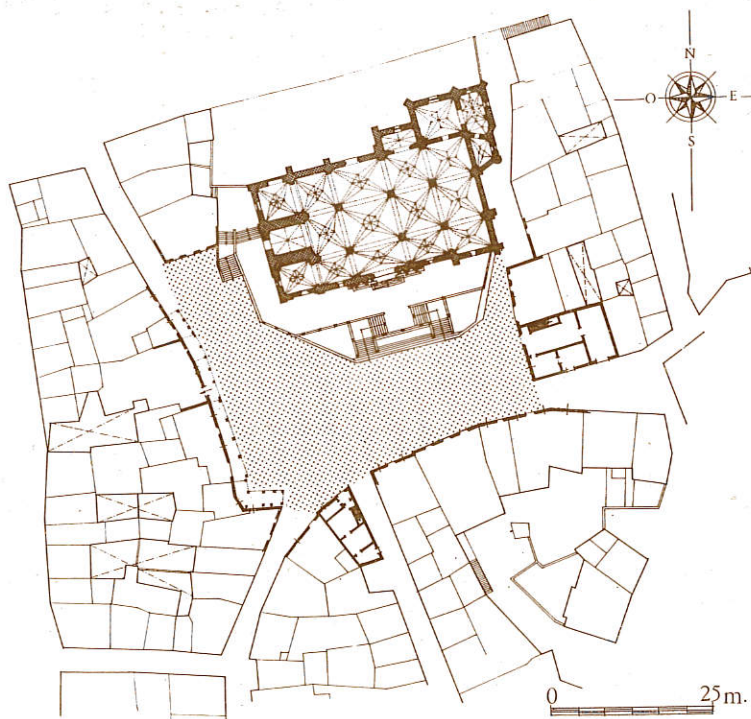
La estructura de esta Plaza Mayor recuerda a la de Roa de Duero y a la primitiva de Aranda de Duero que existió delante de la majestuosa fachada de su templo de Santa María la Real, antes de formar la *Plaza Nueva*, como denominaron a la actual Plaza Mayor.

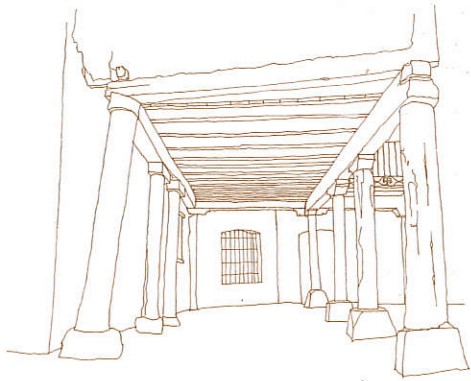
La Casa Consistorial, situada en la esquina sureste de la plaza, es un proporcionado edificio de sillería, con tres plantas y enrasado. Se accede a su interior por una

puerta de medio punto y en su planta noble vuela un balcón delante de sus tres huecos, a eje de los cuales lucen ventanas en la superior. Es un ejemplo de Plaza Mayor en la que domina, por su privilegiado lugar y volumen, la fachada del templo, mientras el edificio de la Casa Consistorial no alcanza su obligada representatividad debido a sus menores dimensiones y desfavorable emplazamiento en relación con los del templo.

Cubren el lado Oeste casas soportadas mediante pórticos con careras de madera que apoyan, las antiguas, en zapatas y troncos, ambos también de madera, y otras, más modernas, en pilares de piedra.

Según la tradición, una de estas antiguas casas porticadas de madera sirvió de morada a Santo Domingo de Guzmán. Las enrasadas casas, que ocupan el lado mediodía, casi todas modernas, desentonan de la arquitectura originaria del conjunto.





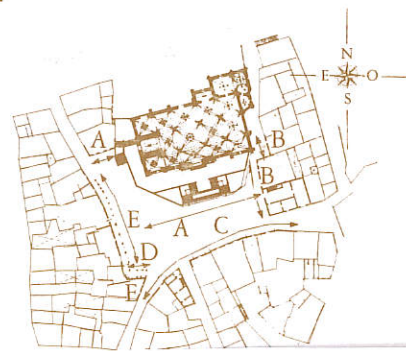
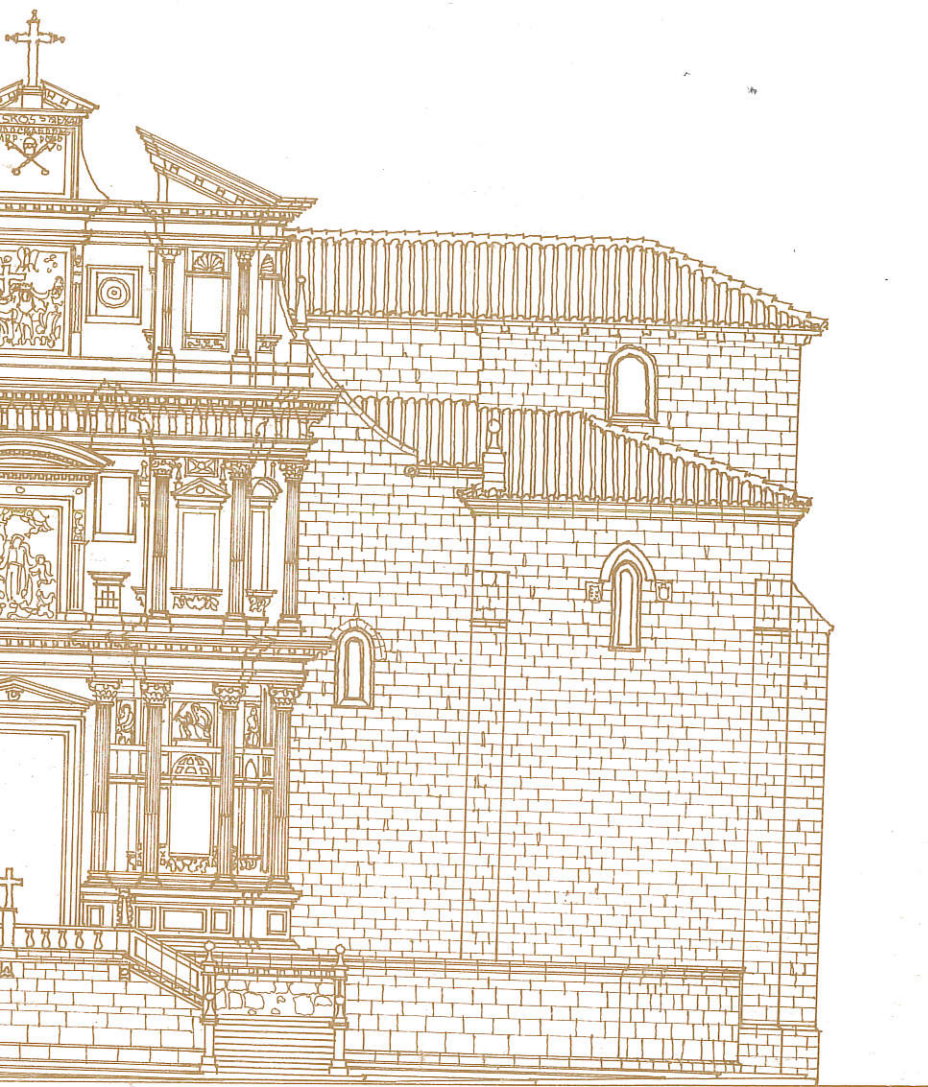
*Perspectivas de Gumiel de Hizán.*



A

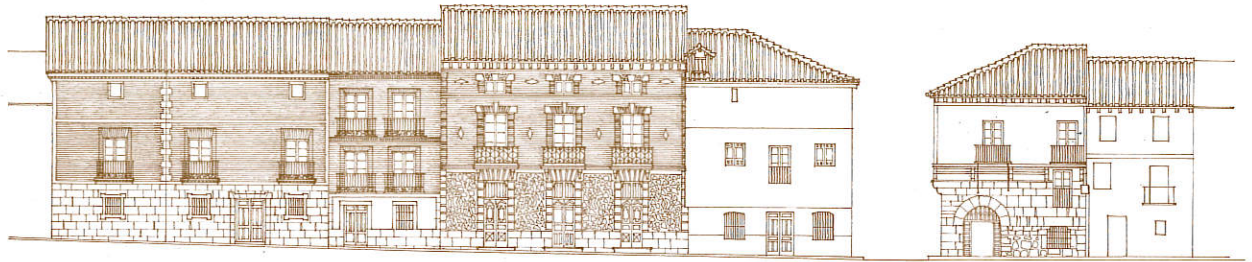
*Alzado del Templo de Ntra. Sra. de la Asunción en Gumiel de Hizán.*



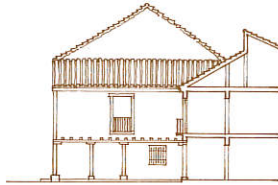




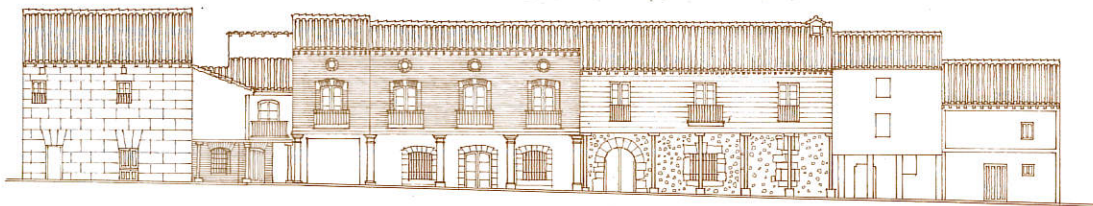
B



C



D



E

*Alzados de la Plaza Mayor de Gumiel de Hizán.*

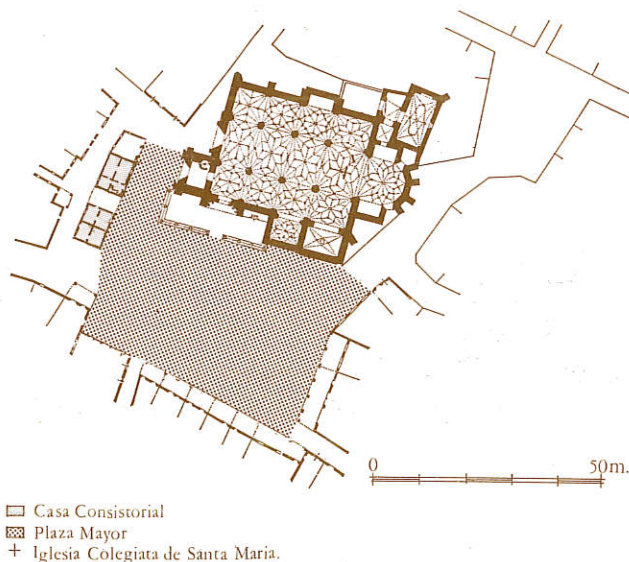
## ROA DE DUERO

Asentada en la *eminencia de una espaciosa vega*, se repobló hacia el año 1083 por disposición de Alfonso VI. En 1143 Alfonso VII concedió a sus moradores el Fuero de Sepúlveda, con lo que pasaba a formar parte de una comunidad de *Villa y Tierra* en la Extremadura castellana. Por privilegio de Enrique IV despachado en Toro el 20 de julio de 1465 a favor de don Beltrán de la Cueva, duque de Alburquerque y señor de Roa, obtuvo la villa licencia para celebrar un mercado franco los martes de cada semana. A estos mercados concurrían *todos los géneros que producen las Castillas, Andalucía y puertos de mar, de que resulta mucho trato y comercio, por lo que es celebrado en todo el reino*, sin duda, propiciarían las transacciones los judíos de su próspera aljama ribereña.

Los mercados se organizaban en la entonces *Plaza de Mercado*, provista de soportales y de tiendas permanentes; además, tenemos noticia de celebraciones de fiestas taurinas en ella desde 1394. Después, aquella plaza se convirtió en Plaza Mayor al levantarse en uno de sus lados la primitiva y desaparecida Casa Consistorial. Recordemos, como dato curioso, que en Roa falleció nuestro cardenal Cisneros, el día 8 de noviembre de 1517, cuando aún no habían empezado a construir en la plaza la majestuosa colegiata de Santa María, pues sus obras dieron comienzo en 1522.

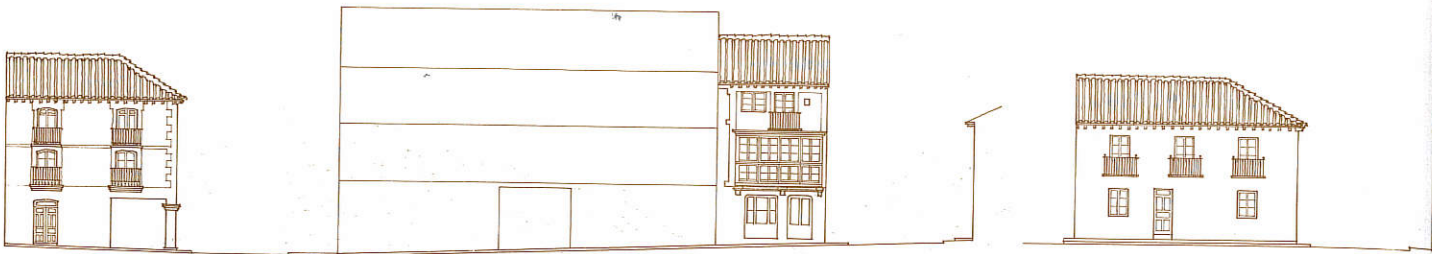
El contorno irregular de la Plaza Mayor, formado a lo largo de varios siglos, se emplaza dentro del caserío, en una encrucijada de cinco calles, y ocupa una superficie aproximada de dos mil ciento veinticinco metros cuadrados. Domina el espacio de la plaza, desde todo su lado Norte, la espléndida fábrica del templo colegial protegida por una lonja, con su torre y su fachada de la Epístola, en la que destaca su grandiosa portada.

En el lado a poniente se levanta la moderna Casa Consistorial que dispone, en su centro, de un paso cubierto con acceso a una calle posterior y consta de cuatro plantas: enrasada, la baja, y con balcones a manera de corredor, las tres superiores; además, luce un reloj en la fachada del último corredor. Las casas de tres plantas que cubren los lados a saliente y mediodía presentan dos características: en primer lugar, su estrecha fachada y considerable profundidad, debidas, sin duda, a su asentamiento sobre los solares de los primitivos edificios que integraban la Plaza de Mercado; además, sus plantas superiores apoyan en altos soportales porticados sobre pilastras de piedra; dichos soportales, que cobijan la planta de calle y una entraplanta, se vinculan por su tipología a los existentes en la Plaza Mayor de Aranda de Duero. La Plaza Mayor continuó siendo escenario de mercados y diversiones populares pues tenemos noticia de que en ella obsequiaron al obispo de Osma con un festejo taurino, en el año 1787.



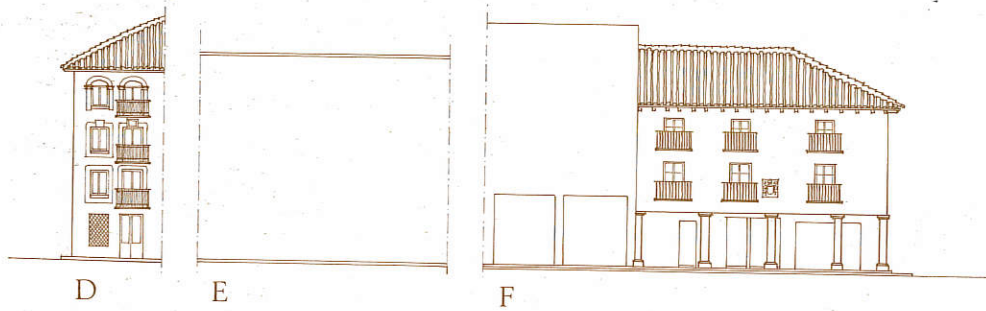


A



B

C



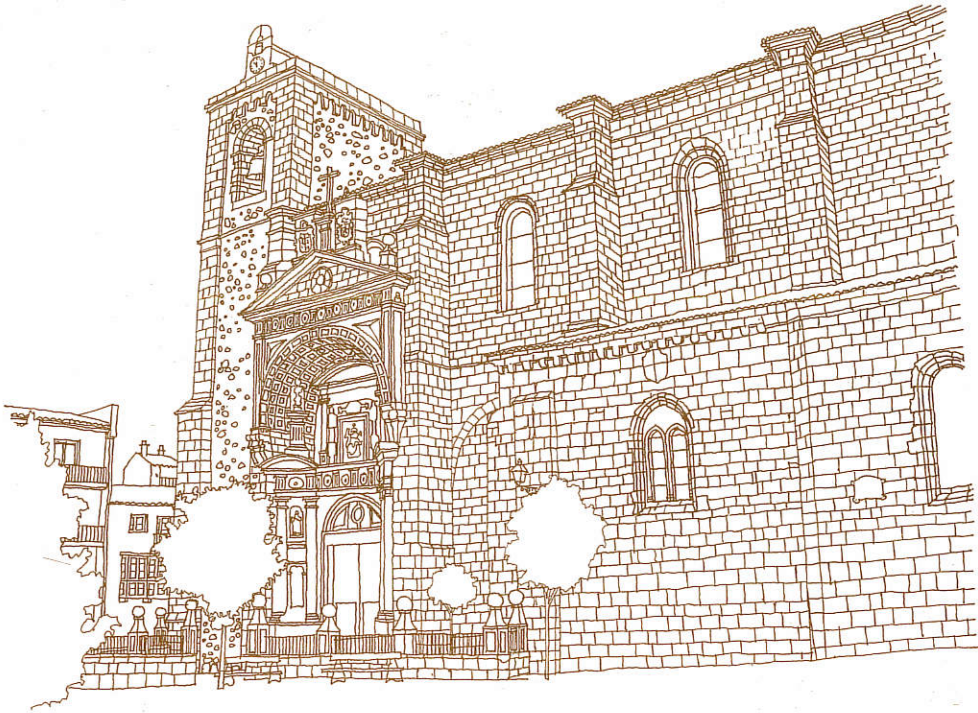
D

E

F



*Alzados y vista parcial de la Plaza Mayor de Roa de Duero.*

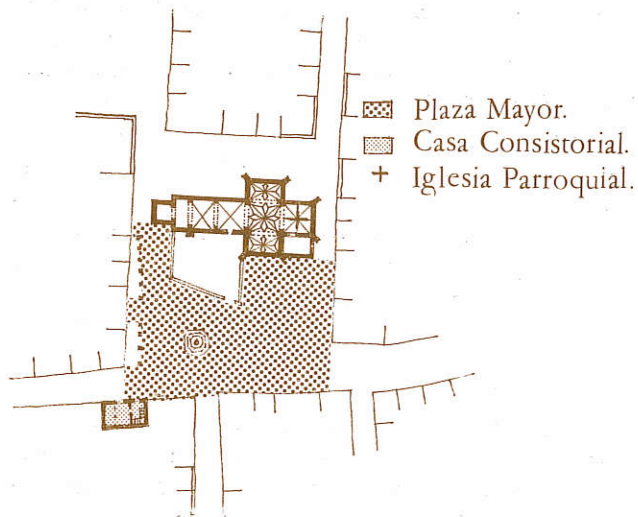


*Colegiata de Santa María de Roa de Duero.*

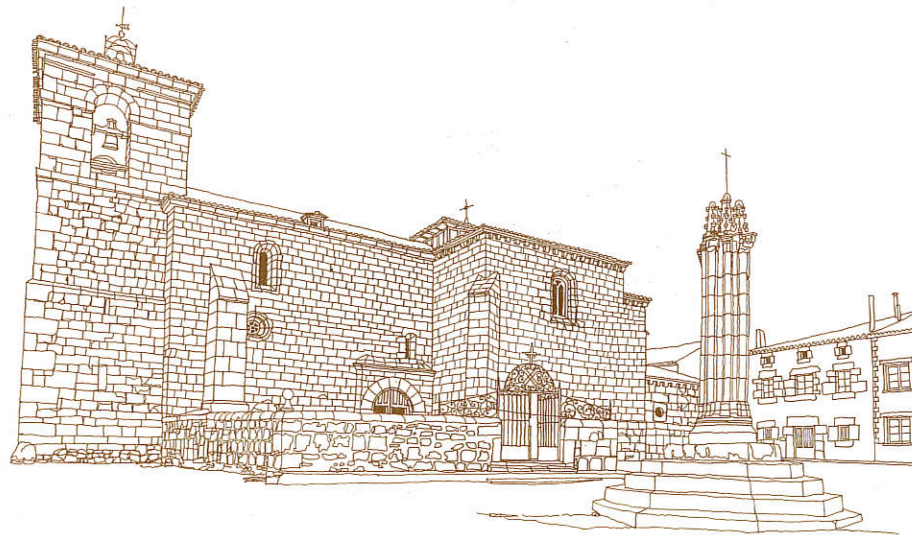
## SANTIBÁÑEZ DE ESGUEVA

Al Norte de una calle del caserío, se forma un espacio ordenado de contorno trapezoidal en cuya zona septentrional se asienta el templo de Nuestra Señora de la Asunción con una lonja, que, delante de su fachada de la Epístola limita el desaparecido camposanto. Esta fábrica preside la Plaza Mayor, que ofrece un especial pintoresquismo y embellece el espléndido rollo gótico. Las casas enrasadas que cubren los lados saliente y mediodía de la plaza están construidas, como casi todo el caserío con

mampostería concertada y constan de dos plantas, algunas con cámaras. En el lado Oeste se conservan varias casas soportaladas, con sus primitivos pórticos de toscas carreras y pilares de madera, que disponen de una planta superior. La Casa Consistorial, enrasado edificio de mampostería, consta de dos plantas con sus huecos recercados por sillares y dovelas. Se levanta en el lado Sur de la plaza y confiere a ésta una especial característica, ya que, casi oculta entre otras edificaciones, no ostenta, por su emplazamiento, la jerarquía municipal que le corresponde.



*Casa soportalada en la Plaza Mayor.*



## PLAZA MAYOR PARCIALMENTE SOPORTALADA Y UNIDA A OTRA CONDAL

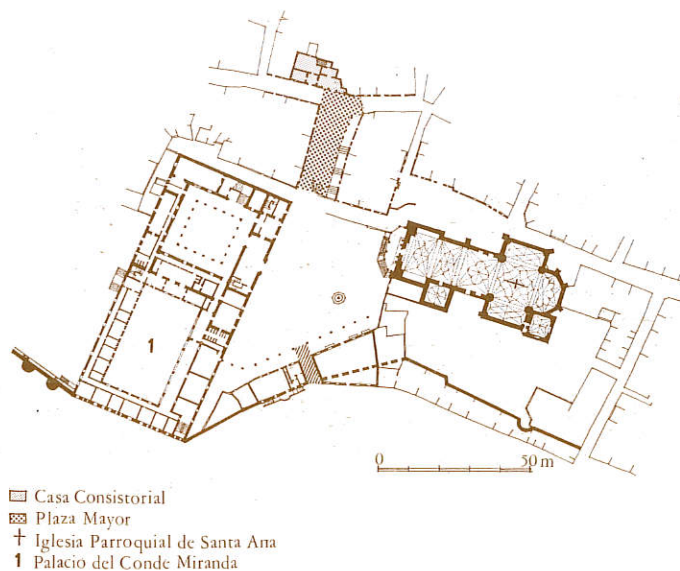
### PEÑARANDA DE DUERO

Re poblado por Gonzalo Fernández hacia el año 912 en la ladera del cerro donde asentaron un castillo que defendía el valle del Duero, su primitivo caserío se levantó a los lados de la Calle Real y, luego de extenderse, el conjunto urbano fue amurallado. Durante el siglo XVI, bajo el señorío de los condes de Miranda se renovó el caserío y estructuraron los espacios de las dos plazas. Así, el edificio de la Casa Consistorial, emplazado en la Calle Real, preside la reducida superficie rectangular e inclinada de la Plaza Mayor, la cual se une, sin solución de continuidad, con la Plaza condal de Miranda. El consistorio es una pintoresca fábrica de dos plantas: la baja, con un porche porticado sobre columnas renacentistas, y la superior, construida mediante telares de madera rellenos de ladrillo revocado a la cal. Sólo dos lados conforman la pequeña Plaza Mayor, pues queda abierta entre la Calle Real, al Norte, y otra paralela a su mediodía. En el del Oeste se levantan casas enrasadas, mientras cubren el de saliente edificios soportalados con pórticos que se adaptan al desnivel del terreno mediante escalones. En ambos lados las casas constan de tres plantas, con sus dos plantas superiores entramadas de madera y ladrillo revocado.

Para formar la Plaza condal ocuparon intramuros una extensa e irregular superficie colindante con los lienzos mediodía de la muralla medieval. En la zona Oeste de aquellos amplios terrenos construyeron para don Francis-

co de Zúñiga y Avellaneda, tercer conde de Miranda, un palacio renacentista de los más notables entre los castellanos que, atribuido a Francisco de Colonia se fecha en 1545. Consta de dos plantas, y preside la plaza su desenfadado frente principal con una caprichosa portada. En la zona opuesta al palacio y patrocinada por los Miranda, se levanta la que fue iglesia colegial de Nuestra Señora del Rosario con un espacioso camposanto, luego convertida en la actual parroquia de Santa Ana. Para habitación de la servidumbre condal construyeron casas en línea y adosadas al quebrado lienzo mediodía de la muralla, las cuales, además de regularizar ingeniosamente la superficie de la plaza, cerraron con un tramo recto el lado sureste de ella. Estas casas constan de tres plantas con la baja soportalada y las dos superiores análogas a las de la Plaza Mayor; forman dos grupos, de cinco soportales porticados cada uno, a eje de la puerta *en esviaje* que abrieron en la muralla. En esta Plaza condal se eleva el esbelto rollo, con agujas y cresterías goticistas coronadas por escudos de los Zúñiga y Avellaneda, quienes crearon aquel espléndido espacio para mostrar su poderío.

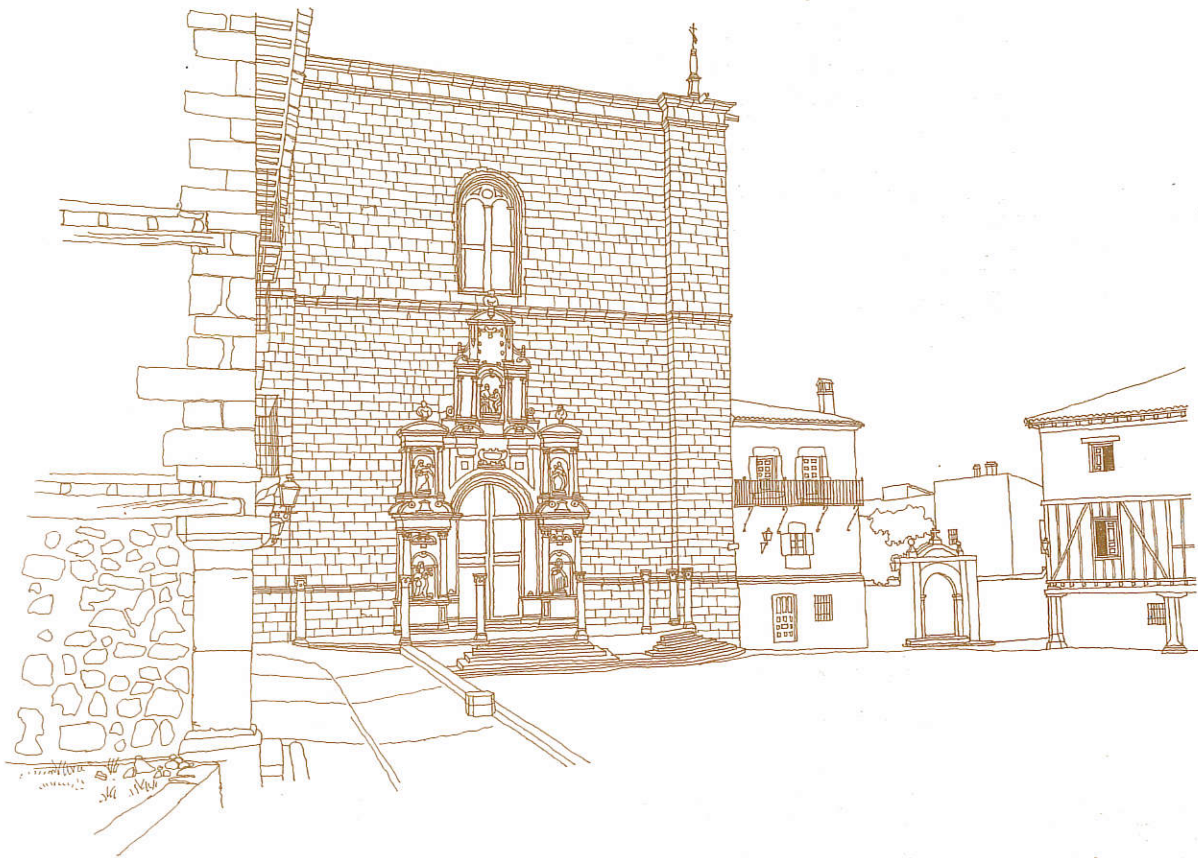
La reducida Plaza Mayor ocupa una superficie aproximada de doscientos setenta y cinco metros cuadrados, mientras la condal suma cerca de los mil ochocientos cincuenta, y ambas plazas, armoniosamente unidas, constituyen un interesante conjunto urbano adaptado a las condiciones de su entorno.





*Perspectivas de la Plaza Mayor de Peñaranda de Duero.*



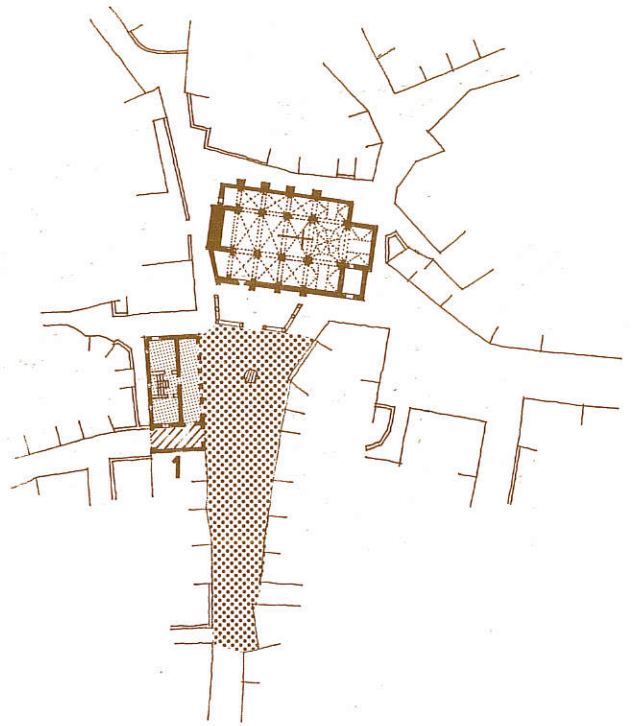






*Perspectiva de la Plaza Mayor de Peñaranda de Duero.*

## PLAZAS MAYORES CON TEMPLO

### CAMPILLO DE ARANDA

La Plaza Mayor se forma con la constante urbana del ensanchamiento paulatino de una calle para terminar abriéndose delante de un edificio, al que rodean calles por sus dos lados y que, a la vez, sirve como fondo de perspectiva: aquí, en Campillo de Aranda, la calle parte del campo y cierra la perspectiva el templo parroquial de Nuestra Señora de la Asunción. Constituye el frente a la Plaza Mayor de este templo su fachada de la Epístola, con bella piedra dorada, y, delante de ella, el airoso cerramiento pétreo, con bolas escurialenses, de la lonja, que ocupa el lugar del desaparecido camposanto. La Casa Consistorial, que se levanta en el lado Oeste de la plaza, con su fachada principal perpendicular a la mencionada del templo, es un proporcionado edificio de sillería con dos plantas e ingeniosa composición: en la baja, su porche de cinco arcadas de medio punto, que apoyan en pilares rectangulares, se prolonga a su izquierda mediante otro arco de mayor altura que forma un paso cubierto a una calle con acceso al porche; en la planta noble vuela un largo balcón a eje de la arquería central, y se abren ventanas a sus lados. Remata esta fábrica una robusta cornisa de piedra bien moldurada, que se quiebra en el centro del edificio para formar un arco; dicho arco cobija el coronado escudo de la villa, que descansa sobre una cinta con la leyenda: *REINANDO CARLOS III. AÑO 1792*. El conjunto de este escudo se asienta en el dintel del balcón central, donde consta labrado: *PLAZA / DE LA / REYNA*, título que recibió la Plaza Mayor. Frente a la Casa Consistorial luce una frondosa y vetusta olma. Las casas alineadas que cubren los dos lados de la plaza constan de dos o de tres plantas, algunas con cámaras, y sus fachadas no ofrecen especial interés.



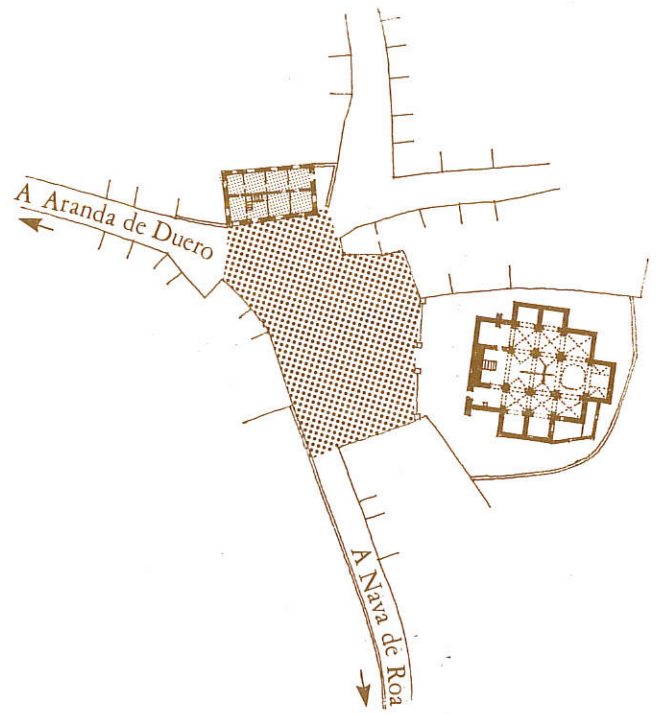
-  Casa Consistorial.
-  Plaza Mayor.
-  Iglesia Parroquial de Ntra. Sra. de la Asunción.
-  Pasó Cubierto.



*Perspectivas de la Plaza Mayor de Campillo de Aranda.*

## FUENTECÉN

A la izquierda del camino de Aranda de Duero a Nava de Roa se abre la Plaza Mayor sobre un perímetro poligonal e irregular. Frente a dicho camino, al Este de la plaza, se alzan los pies del exento templo parroquial de San Mamés, a cuyo alrededor se extiende la superficie del antiguo camposanto. Ocupa la esquina Norte de la plaza el modesto y enrasado edificio del Consistorio, de dos plantas y con un balcón central volado. En el lado opuesto al templo, lindero con el camino, se conserva una antigua casa de agradables proporciones y fábrica enrasada de mampostería, con dos plantas y balcones volados en la superior que apoyan en ménsulas de piedra. Los restantes edificios están enrasados y las casas modernas, revocadas.



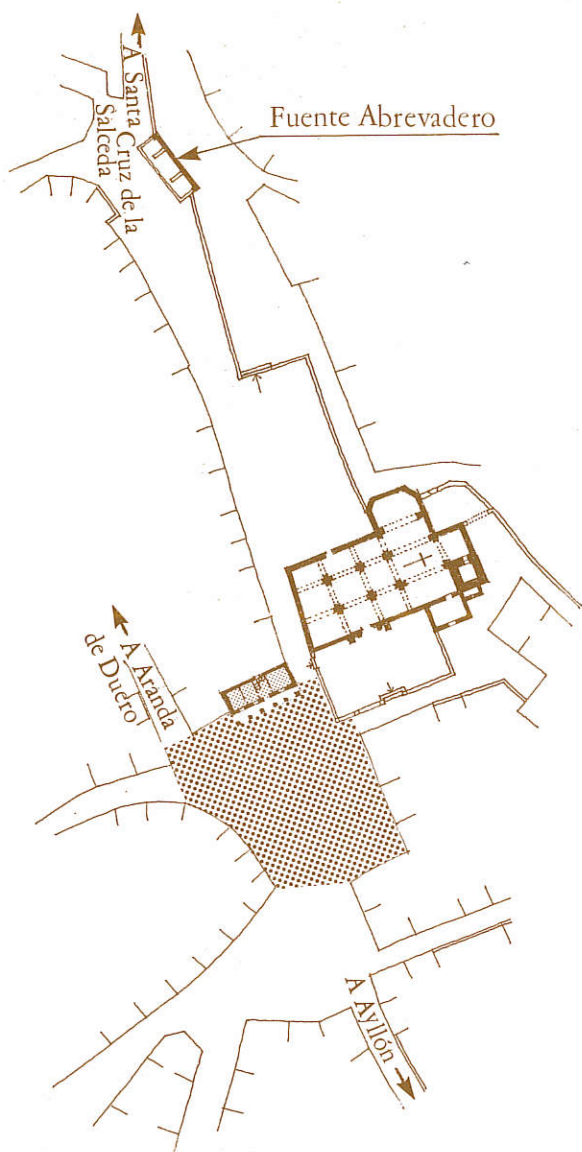
- Casa Consistorial
- Plaza Mayor
- + Iglesia Parroquial de San Mamés



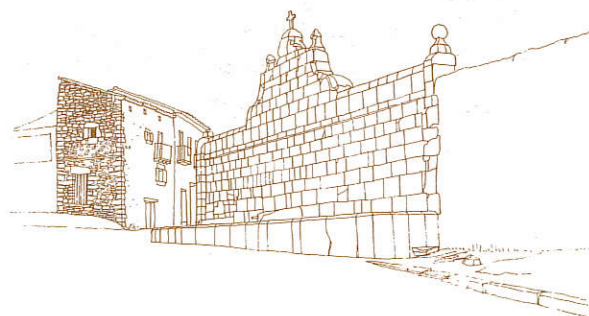
*Perspectivas de la Plaza Mayor de Fuentecén.*

## FUENTEELCÉSPED

A la derecha del camino de Ayllón a Aranda de Duero se forma, con perímetro trapezoidal, la Plaza Mayor y articulada con ella, a la izquierda del mismo camino, otra de contorno irregular. Preside la Plaza Mayor el consistorio, edificio modernizado que consta de dos plantas: la baja, soportada mediante cinco pórticos con carreras y zapatas de madera que apoyan en pilastras, y, frenteada con ladrillo visto, la superior, sobre cuya fachada vuela un balcón. Una calle separa el Consistorio de la lonja que, situada en el lado Este, se extiende ante el muro epistolar del templo parroquial de San Miguel Arcángel. Se conservan varias casas enrasadas de dos plantas, algunas con cámaras y revocos de diferentes y discretos colores, mientras otras son modernas. Las casas que integran la plaza articulada con la Mayor presentan análogas características, aunque con la *modalidad* de aparecer sobre la segunda planta una tercera que dispone de galería porticada de madera, barandilla y aleros. Frente a la fachada del Evangelio de la iglesia se forma otra plaza, a la que llega el camino de Santa Cruz de la Salceda. En este camino, cerca de la plaza, instalaron una monumental fuente-abrevadero de piedra con una gran muro de contención construido con sillares y cuidados remates.



- Casa Consistorial.
- ▣ Plaza Mayor.
- + Iglesia Parroquial de San Miguel Arcángel.



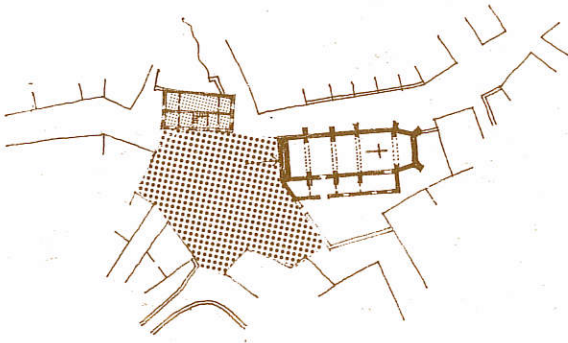
Fuente abrevadero.



*Perspectiva de la Casa Consistorial en la Plaza Mayor de Fuentelcésped.*

## FUENTEMOLINOS

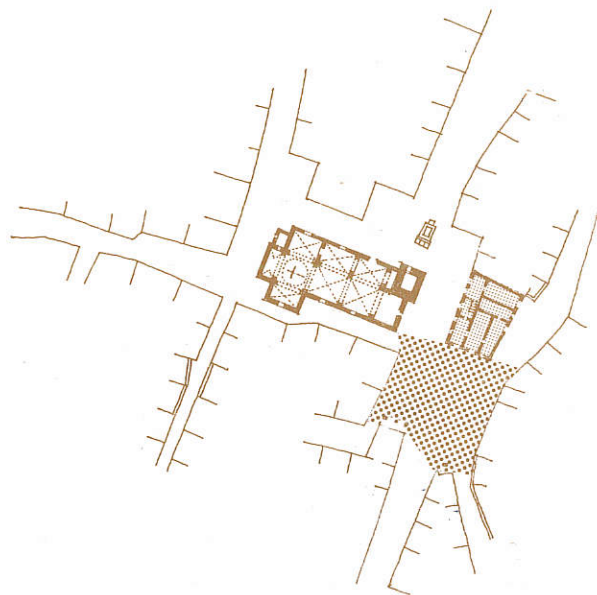
Esta plaza es, por su contorno, una de las más irregulares de la Comarca y se encuentra en una encrucijada de calles. La preside, ocupando el lado Norte el edificio del Consistorio, que dispone de dos plantas enrasadas y edículo para el reloj; cubren el lado Este los pies del templo parroquial de San Bartolomé, cuyo muro se utiliza para el *juego de pelota*, y el cerramiento del lugar que fue Camposanto. Las fábricas de los restantes edificios son de mampostería concertada. Aunque no presenta características relevantes, la plaza resulta agradable.






- Casa Consistorial.
- Plaza Mayor.
- + Iglesia Parroquial de San Bartolomé.

## MILAGROS

El perímetro regularizado de la Plaza Mayor se estructura en la bifurcación de una calle, con la Casa Consistorial como fondo de su perspectiva. La calle bifurcada al Oeste se ensancha delante de los pies y la torre del templo parroquial de la Natividad de Nuestra Señora. El recio edificio de mampostería enrasada de la Casa Consistorial tiene tres plantas y otras tantas fachadas. La lateral que mira a poniente se levanta frente al templo y la opuesta linda con la otra calle bifurcada. Su frente principal ocupa el lado Norte de la plaza, desde donde la preside con su entrada y un balcón que vuela a lo largo de su planta noble. Componen la plaza edificios de aspecto decimonónico que constan de dos plantas, algunos con desvanes. Todos están enrasados, salvo el situado frente a la fachada principal del Consistorio, que dispone de un soportal con dos pórticos sobre pilares de piedra. El templo tiene invertida su orientación litúrgica y frente a su fachada de la Epístola, sobre el que fue probablemente lugar del camposanto, se abre una plaza cuyo centro dispone de una fuente. La conforman edificios análogos a los de la Mayor, con la que está articulada.

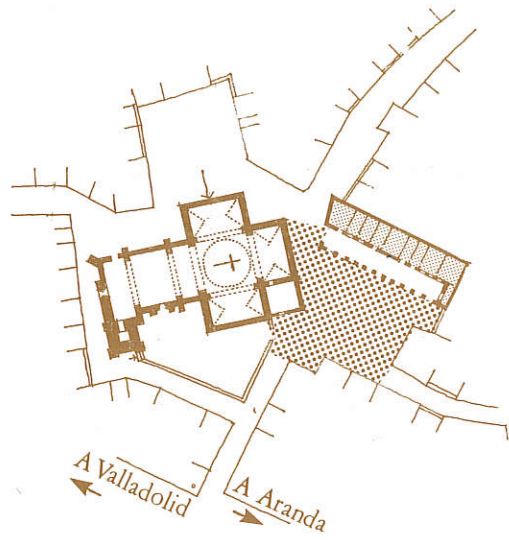


-  Casa Consistorial.
-  Plaza Mayor.
-  Iglesia Parroquial de la Natividad de Ntra. Sra.





### NAVA DE ROA



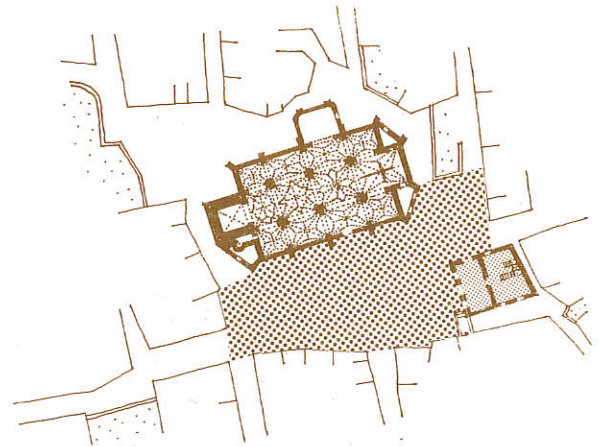
- Casa Consistorial.
- ▣ Plaza Mayor.
- † Iglesia Parroquial San Antolín Martir.

En el centro de una amplio espacio con perímetro poligonal e irregular, emplazado en una encrucijada de calles, se levanta el templo parroquial de San Antolín Mártir y frente a su cabecera, formando ángulo con ella, la Casa Consistorial. Ésta preside la Plaza Mayor desde todo su lado nordeste; es un edificio alargado, moderno, con dos plantas y la baja soportada con pórticos apoyados en pilares de piedra. Las casas que cubren los otros dos lados de la Plaza Mayor son de mampuesto, algunos con sus esquinzos de sillería, excepto la casa en esquina frente al lado de la Epístola del templo, con la baja de mampostería y la superior entramada de madera y adobes. El templo conserva, al lado de la Epístola y cercado, el lugar del antiguo camposanto. Y frente al crucero correspondiente al Evangelio ordenaron una plaza destinada al *juego de pelota*, con la fachada de dicho crucero como muro.



## TÓRTOLES DE ESGUEVA

La Plaza Mayor ocupa una reducida superficie delante de la fachada de la Epístola del templo parroquial de San Esteban. En su lado Este se levanta el antiguo edificio de piedra del Consistorio, que consta de tres plantas: en la baja, un porche de tres arquerías con arcos rebajados se abre en la fachada lateral izquierda; en la segunda, balcones individuales, y ventanas en la tercera. Cubren el lado opuesto al templo casas modernas, excepto una de dos plantas con balcón individual, en la superior, apoyado en una repisa de piedra bien moldurada. Aunque integrada por las fábricas del templo y del Consistorio, es una plaza que no resulta atractiva.



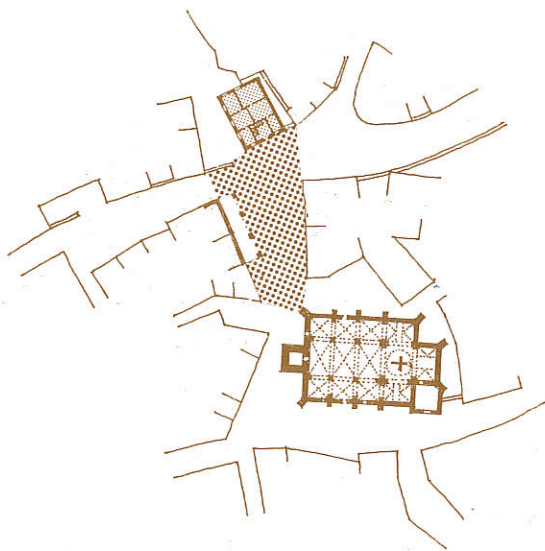
- Casa Consistorial.
- ▣ Plaza Mayor.
- + Iglesia Parroquial de San Esteban.



## PLAZAS MAYORES ARTICULADAS CON LA DEL TEMPLO

### ADRADA DE HAZA

A la entrada del caserío, asentado en un estrecho valle se levantan un muro para el *juego de pelota* y un crucero de piedra bien labrado. La moderna Casa Consistorial, de dos plantas y desafortunado diseño, preside al Norte el contorno trapezoidal de la Plaza Mayor, que está articulada con las plazas en torno al templo parroquial de Santa María Magdalena y su torre campanario. Ambas fábricas son de mampostería. En la Plaza Mayor se conservan dos edificios antiguos con entrada a sus corrales. Las restantes casas, modernas y enrasadas, constan de dos plantas, excepto dos soportaladas de construcción reciente, una de las cuales dispone de cámaras.

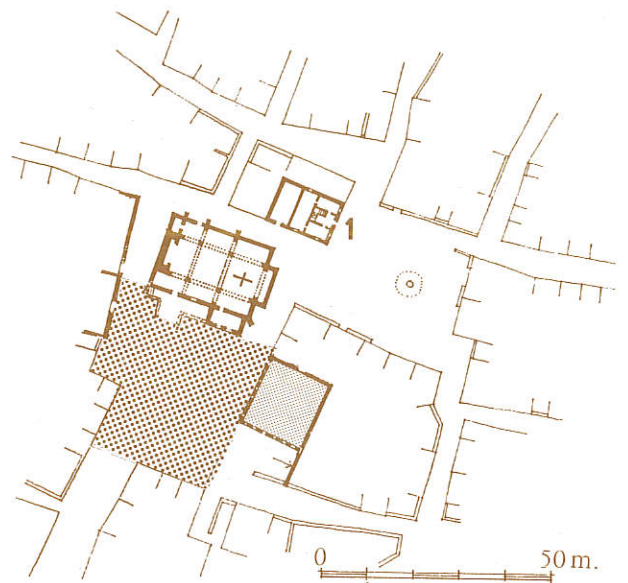


- Casa Consistorial.
- Plaza Mayor.
- † Iglesia Parroquial de Santa María Magdalena.



## SANTA CRUZ DE LA SALCEDA

Su Plaza Mayor presenta un irregular contorno que limita un terreno desnivelado, en una encrucijada de calles, y se articula con la plaza del templo parroquial de Nuestra Señora de la Asunción, en torno al cual se conservan dos casonas blasonadas. El edificio de la Casa Consistorial carece de interés y los restantes, antiguos y enrasados, constan de dos plantas, con balcones en la superior y huecos adintelados con sillares. Una frondosa olma se alza en esta plaza, que, además, dispone de un muro para el *juego de pelota*.



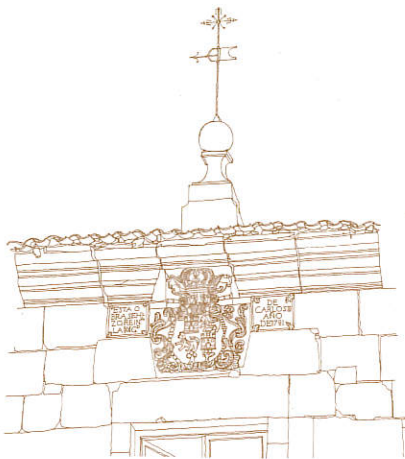
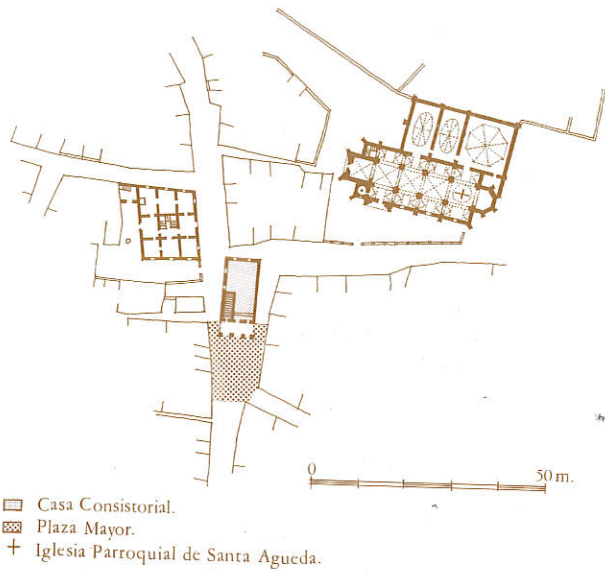
- Casa Consistorial.
- ▣ Plaza Mayor.
- ⊠ Casa Consistorial Primitiva.
- ⊕ Iglesia Parroquial de Ntra. Sra. de la Asuncion



## SOTILLO DE LA RIBERA

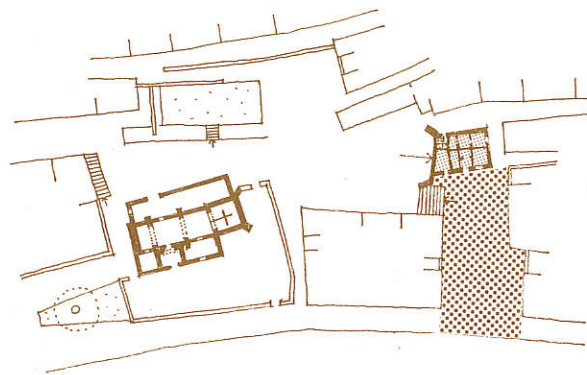
La Plaza Mayor se estructura sobre la superficie formada en la *bifurcación de una calle*, que cierra, como fondo de perspectiva, la Casa Consistorial, y, además, se articula con la plaza del templo parroquial de Santa Agueda. La exenta Casa Consistorial es un edificio de sillería bien diseñado y con dos plantas: la baja está soportada mediante tres arquerías de medio punto, con la central de mayor radio que las laterales, aunque todas cargan en pilares achaflanados de igual altura; en la planta noble, entre dos ventanas, vuela un balcón a eje del arco central y sobre su dintel campea el escudo real rodeado de grutescos y con una cartela a cada lado; una, con la inscripción: *ESTA O- / BRA SE HI- / ZO REIN(an)DO / LA MAG(esta)D* y otra: *DE / CARLOS III. / AÑO / DE 1781*.




Las agradables casas de mampostería que cubren los lados de la plaza están enrasadas, constan de dos plantas y mantienen su discreta arquitectura original. Detrás del Consistorio, y al otro lado de la calle, se levanta una magnífica casona de sillería, con dos plantas y balcones en la superior, fechada en 1785. Es una Plaza Mayor que conserva el empaque de su ambiente dieciochesco y constituye un interesante conjunto con la bella casona y la plaza articulada del templo parroquial.



## TORREGALINDO

El caserío se asienta sobre una ladera cercana al riachuelo Riaza y en su interior, emplazada entre dos calles y con perímetro rectangular, se configuró la Plaza Mayor, cuyo lado Norte ocupa el enrasado Consistorio. Consta de dos plantas con balcón corrido y volado en la superior, y su fachada principal, que preside la plaza, es de sillería en la baja y de mampuesto en la noble, así como en las otras dos fachadas, mientras el muro para el *juego de pelota*, adosado a la medianería izquierda, es de mampuesto, con esquinazos y contrafuerte de sillares. Dicho muro compone el lado oriental de la amplia plaza que, articulada con la Mayor, es la del templo de San Juan Bautista el cual conserva el lugar de su camposanto convertido en lonja. Cubren los lados de la Plaza Mayor casas enrasadas de mampostería con dos plantas, algunas provistas de puertas de entrada a corrales y otras de cámaras.



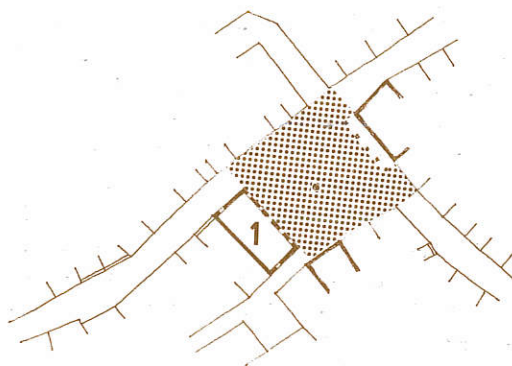
-  Casa Consistorial.
-  Plaza Mayor.
-  Iglesia Parroquial de San Juan Bautista.



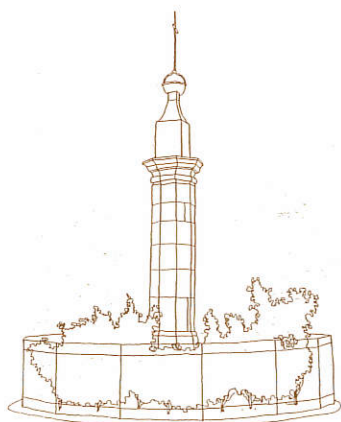
## PLAZAS CON FUNCIONES DE PLAZA MAYOR

### MAMBRILLA DE CASTREJÓN

La plaza, con funciones de Plaza Mayor, es de las más singulares de esta Comarca. Su regularizado contorno, de apariencia trapezoidal, se forma en el encuentro de dos calles sensiblemente perpendiculares. Ocupa todo el lado suroeste, entre la principal de las anteriores calles y otra que por el Sur desemboca en la plaza, una magnífica casona enrasada de piedra, con dos plantas y cámaras, conocida como *la casa del curato*. En el lado sureste, cercana y normal a la anterior, se conserva otra casa con fachada de piedra, sencilla y bien diseñada. Es típica, por su arquitectura popular, la casa en esquina frente a la *del curato*, de dos plantas, con la baja soportada mediante pórticos formados por carreras, zapatas y pies derechos de madera -éstos apoyados en plintos de piedra-, mientras la superior se compone con entramados de madera y adobes. Las restantes casas, de aspecto decimonónico, carecen de interés y en el centro del desnivelado suelo de la plaza se alza el rollo jurisdiccional.



■ Plaza Mayor  
1 Casa del Curato



## SAN JUAN DEL MONTE

Su plaza, con función de Plaza Mayor, está formada en el reducido ensanche de un camino rural, a cuyos lados se levanta el caserío, que desciende suavemente hacia las márgenes del río Arandilla. El camino se bifurca en dos calles frente al templo parroquial de San Juan Evangelista, que se alza como fondo de perspectiva de dicho camino. Cubren los lados del mismo vulgares casas decimonónicas, algunas de piedra, con dos plantas y cámaras; otras disponen de puertas con dinteles de madera para sus corrales. Se salvan mediante muros de contención los desniveles del terreno de la plaza, la cual ostenta su rollo jurisdiccional.

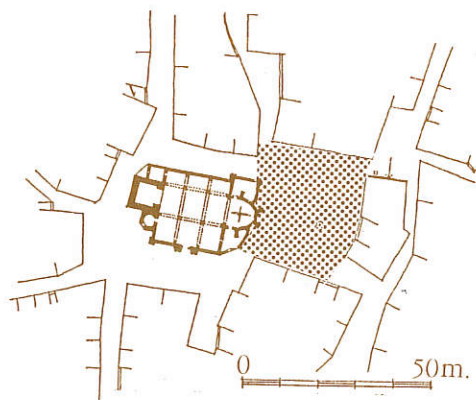


▣ Plaza Mayor.

+ Iglesia Parroquial de San Juan Evangelista.







- ▣ Plaza Mayor.
- + Iglesia Parroquial de Ntra. Sra. de la Asuncion

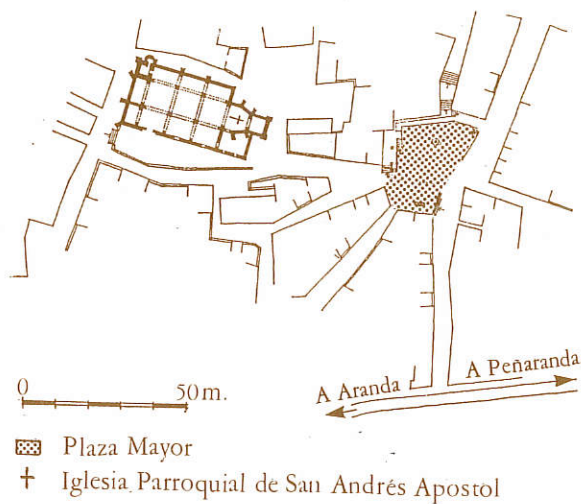
## VADOCONDES

En una encrucijada de calles, delante de la cabecera del templo parroquial de Nuestra Señora de la Asunción, se configura su plaza, que, aunque no cuenta entre sus edificios con el del Consistorio, luce un rollo jurisdiccional. Cubren los lados de la plaza algunas casas antiguas, una de ellas blasonada y con un balcón apoyado en una repisa de piedra muy moldurada; otras son decimonónicas, y varias, modernas. Constituye un ejemplo de plaza con templo y función de Plaza Mayor.



## ZAZUAR

En el irregular perímetro de esta plaza, abierta a la calle principal y sin Consistorio, se asientan edificios rurales de una o dos plantas. El vecindario la utiliza como plaza pública, a lo que contribuye, sin duda, la fuente de que dispone. Está articulada con el templo parroquial de San Andrés Apóstol, levantada en una zona alta del case-  
río, y esta configuración, unida a los espacios que se generan en torno a la iglesia, hacen que la plaza resulte interesante.



## TESTIMONIO DE OTRAS PLAZAS

### CABAÑAS DE ESGUEVA

La titulada *Plaza Mayor* es un espacio regularizado con perímetro rectangular. Está compuesta por casas rústicas de mampostería y en su centro se levanta un moderno templete. La Casa Consistorial se encuentra en otro lugar.

### FUENTENEbro

Su irregular plaza, sin Casa Consistorial, se articula con el templo parroquial de San Lorenzo a través de una calle y está compuesta por casas rústicas sin interés. Su caserío dispone de muro para el *juego de pelota*.



### FUENTESPINA

A los lados del camino de Aranda de Duero a Fuentelcésped se abre un espacio regularizado, en el que se alza la Casa Consistorial, haciendo esquina con la linde del camino. Es una plaza que carece de interés tanto por sus dimensiones como por la calidad de los edificios que la componen.

### HONTANGAS

La moderna Casa Consistorial se levanta en un mísero espacio dentro de su caserío, que forman edificaciones de mampostería concertada.

### LA HORRA

Esta plaza de rectangular traza, sin Casa Consistorial y formada por edificios modernos, no presenta características dignas de mención.

### LA SEQUERA DE HAZA

En el interior del caserío se forma un espacio, irregular y carente de composición donde se asienta el enrasado y moderno Consistorio. Las restantes casas son rústicas y de mampostería concertada.

### OQUILLAS

Preside su regularizada Plaza Mayor la moderna Casa Consistorial, con dos plantas y fábrica de mampostería. Se conservan algunos edificios antiguos de una planta que, unidos a otros modernos, forman un conjunto sin especial carácter.

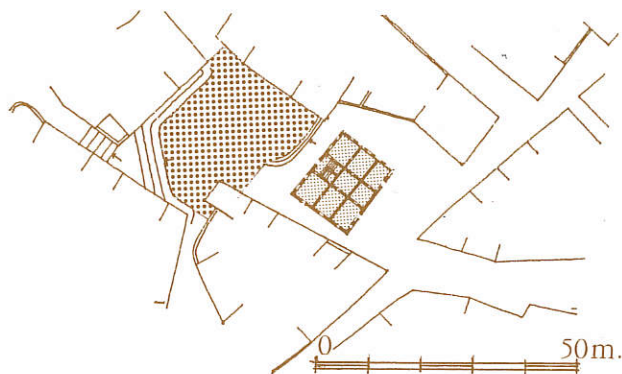
## PINILLA TRASMONTE

Posee una curiosa plaza estructurada con perímetro irregular sobre un terreno inclinado que nivelaron mediante un muro de contención. Su espacio se extiende delante de la bella portada plateresca del templo de Nuestra Señora de la Asunción. Las restantes casas, rústicas, disponen de una o dos plantas; en algunas de éstas, la superior construida con telares de madera y adobes. Un desafortunado muro para el *juego de pelota* contrasta con las finas labores de la portada del templo. Por el contrario, ocupa la zona inferior del conjunto una curiosa casa de arquitectura popular y de dos plantas: la de calle, con un alto soportal de madera y fábrica de mampostería concertada, mientras la superior es de adobes.



## QUEMADA

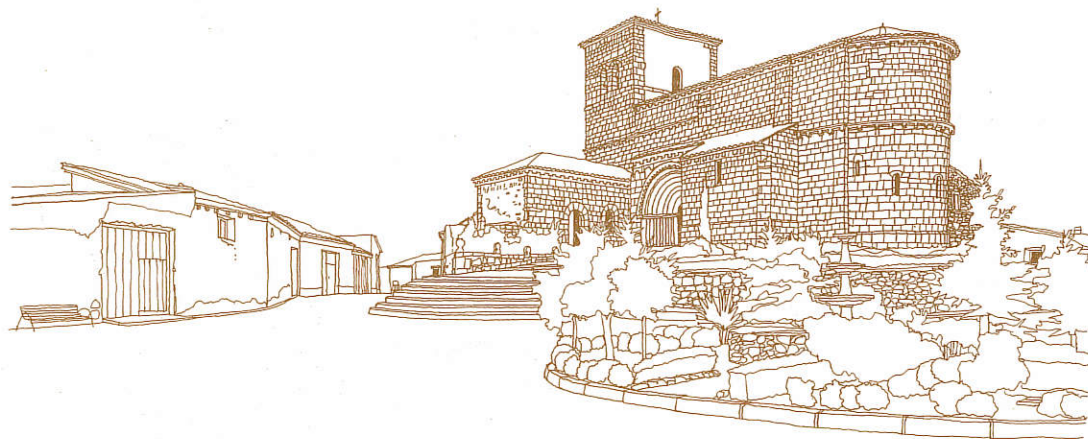
En su rural caserío, asentado al Norte del río Aranzuelo, preside la Plaza Mayor, de contorno irregular y terreno desnivelado, la enrasada Casa Consistorial, moderna y con malogrado diseño. Los restantes edificios son de mampostería revocada a la cal y constan de dos plantas, algunos con cámaras.



- Casa Consistorial.
- Plaza Mayor.

## TERRADILLOS DE ESGUEVA

La plaza, titulada de la *Reina Sofía*, se forma en un espacio desordenado e irregular delante de la fachada del magnífico templo parroquial de San Andrés. El edificio del Consistorio se encuentra en otro lugar del caserío.



*Perspectiva de la Plaza Mayor de Terradillos de Esgueva.*

## TORRESANDINO

En un espacio irregular, con su suelo muy desnivelado, se levantan el edificio del Consistorio y el templo parroquial de San Martín. Aunque ambos edificios resultan interesantes, la Plaza Mayor carece de organización urbanística.

## TUBILLA DEL LAGO

Un terreno inclinado hacia el río Gromejón, que forma uno de sus lados, sirve de asiento al espacio informe de la Plaza Mayor, presidida por la Casa Consistorial.

## VILLANUEVA DE GUMIEL

La Plaza Mayor, con su perímetro de apariencia rectangular, está presidida por el pretencioso edificio de la Casa Consistorial. Completan la plaza casas enrasadas carentes de interés arquitectónico.

## VILLATUELDA

Un amplio espacio desarticulado, con restos de antiguos edificios y casas modernas, configura dentro de su caserío rural el conjunto considerado como plaza. La Casa Consistorial se levanta en otro lugar.