

**CERÁMICAS ROMANAS DEL MUSEO  
ARQUEOLÓGICO Y ETNOGRÁFICO DE LOS VÉLEZ  
PROFESOR GUIRAO:  
LAS CERÁMICAS DE PAREDES FINAS**

**M<sup>a</sup> Isabel Fernández García y Genoveva Guerrero León**

**E**l término de paredes finas, emitido por Lamboglia (1) en base a las cerámicas de *Albintimilium*, debe su denominación a una cualidad física, la extrema delgadez de sus paredes. Desde los primeros conjuntos de paredes finas, estudiados por este investigador italiano procedentes de sondeos realizados en ciertos puntos periféricos de *Albintimilium* o de su hinterland (2), así como de excavaciones realizadas por otros (3), hasta la actualidad se han realizado una serie de trabajos que han permitido, a lo largo de la historia de la investigación de este tipo cerámico, un considerable avance en su conocimiento. En este sentido no podemos olvidar las importantes aportaciones realizadas por Vegas (4), Marabini (5), Mayet (6), Schlinder-Kaudelka (7), Ricci (8), entre otros, así como los estudios actuales realizados por diversos especialistas, entre los que podemos destacar un congreso dedicado en

---

1. LAMBOGLIA, N.: "Tessiner Gräberfelder di Ch. Simonett (Recensione)". *Rivista di Studi Liguri*, IX, 1943, pp.163-194.

2. LAMBOGLIA, N.: "Scavo di tre edifici romani nel suburbio di Albingaunum". *Rivista Ingauna e Intemelja*, IV, 19, pp. 68-102. LAMBOGLIA, N.: "Nuove scavi nella necropoli di Albintimilium". *Rivista Ingauna e Intemelja*, IV, 19, pp. 201-218.

3. SIMONETT, CH.: Tessiner Gräberfelder. Monographien zur Ur-und Frühgeschichte der Schweiz. Basilea, 1941. LAMBOGLIA, N.: Tessiner Gräberfelder...op. cit., nota 1, pp. 163 ss.

4. VEGAS, M.: Cerámica común romana del Mediterráneo Occidental. Barcelona, 1973, especialmente pp. 61-87.

5. MARABINI MOEVS, M. T.: *The Roman Thin Walled Pottery from Cosa (1948-1964)*. Memoirs of the American Academy in Rome, XXXII. Roma, 1973.

6. MAYET, F.: *Les céramiques à parois fines dans la Peninsule Ibérique*. Paris, 1975.

7. SCHLINDER-KAUDELKA, E.: *Die Dünnwandige Gebrauchskeramik vom Magdalensberg*. Klagenfurt, 1975.

8. RICCI, A.: "Ceramica a pareti sottili". Enciclopedia dell'Arte Antica Classica e Orientale. *Atlante delle forme ceramiche II. Cerámicas fine romana nel bacino Mediterraneo (tardo ellenismo e primo impero)*. Roma, 1985, pp. 232-357.

gran parte a la problemática sobre este tipo cerámico, organizado por la Société Française d'Étude de la Céramique Antique en Gaule,(9) o las recientes aportaciones referidas específicamente a determinadas producciones de la Península Ibérica (10).

De importancia similar a la *terra sigillata* como vector cronológico, las cerámicas de paredes finas se definen, siguiendo a Mayet,(11) como un *bol uo un gobelet, lisse ou décoré, à paroi relativement mince, recouverte ou non d'un engobe, orangé le plus souvent et plus ou moins brillant*. Así pues, un rasgo característico de este tipo cerámico del que toma su denominación es la delgadez que presentan sus paredes, cuyo grosor para la mayoría de los ejemplares se sitúa en torno a los 2 mm., sobre todo para los vasos más antiguos, si bien el espesor de la pared varía desde 0,5 a los 5 mm. Dentro de estas cerámicas hay un grupo que destaca por su excesiva delgadez, nos referimos a los vasitos con pared de *cáscara de huevo* (fig. 4).

Parece ser que el origen de los primeros vasos de paredes finas son el resultado de tres corrientes de influencias (12): vasos de la edad del hierro italiana, de La Tène y cerámica helenística, si bien hacia ésta última existen ciertas reticencias por parte de algunos investigadores (13). Los primeros centros productores se sitúan en la Península Italiana (14), extendiéndose paulatinamente de acuerdo con la expansión romana hacia el oeste, el este y el centro de Europa. En uso, al menos, desde el siglo II a.C., los vasitos de época republicana muestran cierta homogeneidad tanto en el aspecto físico como en el formal contrastando sensiblemente con las producciones augústeas, en las que la actividad imaginativa de los alfareros se materializa en una diversidad de formas que dejan sentir ciertas influencias de las vajillas metálicas helenísticas (15). Es en esta época cuando aparecen las primeras imitaciones de este tipo cerámico, así como las primeras sucursales provinciales,

---

9. V.V.A.A.: *Les Céramiques fines non sigillées. Actualité des recherches ceramiques en Gaule. Actes du Congrès de la Société Française d'Étude de la céramique Antique en Gaule* (Toulouse, 1986), 1986, especialmente pp. 9-81.

10. LOPEZ MULLOR, A.: *Las cerámicas de paredes finas en Cataluña*. Zaragoza, 1990.

11. MAYET, F.: *Les Céramiques à parois...* op. cit., nota 6, p. XII.

12. MARABINI MOEVS, M.T.: *The Roman Thin Walled...* op. cit., nota 5, pp. 35-45.

13. MAYET, F.: "Les Cèramiques à parois fines: etat de la question". *Céramiques hellénistiques et romaines*. Centre de recherches d'Histoire Ancienne, vol. 36, Becancon 1980, pp. 201-229, especialmente p. 203.

14. VEGAS, M.: *Cerámica común romana...* op. cit., nota 4, pp. 62. MARABINI MOEVS, M.T.: *The Roman Thin Walled...* op. cit., nota 5, pp. 49 ss. MAYET, F.: "Les Céramiques à parois..." op. cit., nota 13, pp. 203 ss. RICCI, N.: "I vasi potori a pareti sottili". *Merci, Mercati e scambi nel Mediterraneo*. Roma-Bari 1981, pp. 123-138.

15. VEGAS, M.: *Cerámica común romana...* op. cit., nota 4, pp. 62 ss. MARABINI MOEVS, M.T.: *The Roman Thin Walled...* op. cit., nota 5, pp. 81 ss. MAYET, F.: "Les céramiques à parois..." op. cit., nota 13, pp. 203-204.

observándose, a lo largo de todo el siglo I d.C., una gran proliferación de las producciones de paredes finas en la cuenca occidental mediterránea así como en algunas provincias interiores, mostrando cada zona sus propias peculiaridades, que se manifiesta, por una parte, en el ejemplo de formas bajas, especialmente boles y tazas, en las zonas próximas al Mediterráneo y de formas altas en las zonas continentales. Esta diversidad se hace también patente en el aspecto decorativo, siendo el área mediterránea prolija en el empleo de la técnica a la barbotina, especialmente motivos vegetales, mientras la zona continental muestra en general decoraciones arenosas y buriladas. Es difícil establecer unos rasgos comunes para estos vasos en los que se observan a su vez distintas influencias, por un lado, el sustrato céltico para las zonas continentales y, por otro, el influjo de la vajilla helenística para el área mediterránea (16).

Los vasos de paredes finas pueden ser lisos o decorados mediante una serie de técnicas: a la barbotina, con incisiones, con depresiones, con arena, etc. Aunque en escasa proporción, también se han documentado vasos de paredes finas decorados a molde. En este sentido, cabe preguntarse si los alfareros de paredes finas influenciados con los de *terra sigillata* emplearon moldes para fabricar sus productos o, simplemente, responde a una moda. De toda la producción de paredes finas a molde queremos destacar los vasos de ACO (17), producción que, a veces, se la vincula en el estudio de la *terra sigillata* por la técnica decorativa empleada, aunque por sus características físicas y formales puede adscribirse a las paredes finas. Estos productos noritálicos, fundamentalmente augústeos, se caracterizan, en general, por presentar todo el vaso, excepto una zona lisa junto al borde, una decoración a base de pequeños triángulos en relieve situados uno junto a otro. En letras redondas aparece el nombre del alfarero cuidadosamente escrito. Aunque ACO es el alfarero más conocido, se constatan otros, tales como ACO ACASTVS, C. ACO C.L. EROS, BUCCIO NORBANI, etc. Pronto estos productos son imitados por alfareros galos surgiendo en Lión (18) producciones similares firmadas por HILARVS, CHRISIPPVS, entre otros, llegando estos productos lioneses hasta el limes renano.

Considerados normalmente los vasos de paredes finas como empleados para beber, conviene matizar, siguiendo a Desbat, que "*au départ, les vases à parois fines sont des vases à boire, ce sont des gobelets; mais les productions de la fin du*

---

16. Toda esta problemática está ampliamente documentada en MAYET, F.: *Les céramiques à parois...op. cit.*, nota 13, pp. 204 ss.

17. DECHELETTE, J.: *Les vases céramiques ornés de la Gaule Romaine*. Revue Archeologique SITES, 1979 (reimpresión), especialmente pp. 31-41. VEGAS, M.: *Cerámica común romana...op. cit.*, nota 4, pp. 69-71 y 80. MAYET, F.: "*Les céramiques à parois...op. cit.*", nota 13, pp. 205-206.

18. VERTET, H., LASFARGUES, A. y J.: "Remarques sur les filiales des ateliers de la vallée du Po à Lyon et dans la vallée de l'Allier". *Atti convegno Internazionale sui problemi della cerámica romana di Ravenna, della Valle Padana e dell'Alto Adriatico*, Bologna 1972, pp. 273-282.

*l s. de n.e., avec des lèvres tarabiscotées, montrent que l'utilisation s'est diversifiée: ce ne sont plus uniquement des vases à boire "* (19). Así pues, la desaparición de los vasitos de paredes finas entre finales del siglo I y comienzos del II en el área circunmediterránea podría explicarse, como ya pusiera de manifiesto Mayet (20), tanto por un cambio de moda y de costumbre en la mesa, como por la competencia del vidrio soplado, aunque una serie de formas seguirán manteniéndose durante cierto tiempo.

Los vasos de paredes finas procedentes del Museo Arqueológico y Etnográfico de los Vélez carecen de contexto arqueológico, con el inconveniente que ello plantea, remitiéndonos por tanto para su estudio al aspecto puramente formal y, en este sentido, hemos seguido a Ricci (21) y a Mayet (22) fundamentalmente.

### P.F. 1

Forma: Ricci 2/407.  
Marabini XXXVI. Mayet XXXV  
(s/n, fig.1).

Diámetro borde: 9,5 cms  
Diámetro pie: 4,1 cms  
Altura: 5 cms

Descripción: Cuenco hemisférico con el labio poco pronunciado o sin él, separado de la pared por medio de una ranura y el fondo plano (23).

Decoración: En una sola zona con alineación de perlitas dispuestas horizontalmente que alternan con alineación de lúnulas dispuestas horizontalmente, repitiéndose dicho esquema, dos veces más.



Esta forma, en función de la estratigrafía de Cosa, se data en época tiberio-claudia, perdurando, según se documenta en Ostia, durante todo el siglo I d.C (24).

---

19. V.V. A. A.: "Discussion. Eléments pour une synthèse sur les parois fines". *Les céramiques fines non...op. cit.*, nota 9, p. 80.

20. MAYET, F.: "Les céramiques à parois... *op. cit.*, nota 13, p. 214.

21. RICCI, A.: "Cerámica a pareti...*op. cit.*, nota 8, pp. 232-357.

22. MAYET, F.: *Les céramiques à parois...* *op. cit.*, nota 6, pp. 23 ss.

23. MAYET, F.: *Les céramiques à parois...* *op. cit.*, nota 6, pp. 71-72.

**P.F. 2**

Forma: Ricci 2/273.  
Mayet. XXXVII, XLIV (s/n, fig. 2)

Diámetro borde: 7,8 cms.  
Diámetro pie: 3,5 cms.  
Altura: 5,4 cms.

Descripción: Cuenco hemisférico con labio pequeño, redondo y algo saliente. En la parte inferior de la pared tiene doble acanaladura y su fondo es plano (25).



Decoración: En una sola zona con alternancia entre palmeta y tres hojas de agua.

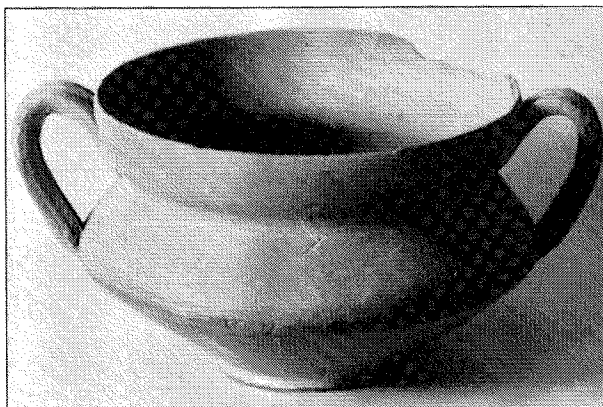
Ejemplares de esta forma estan presentes en Ventimiglia en época Tiberiana y se constata en un estrato de edad Flavia en Ostia (26).

**P.F. 3**

Forma: Mayet XI B (s/n, fig. 3)

Diámetro borde: 9 cms.  
Diámetro base: 4,1 cms.  
Altura: 5,4 cms.

Descripción: Copa carenada con borde oblicuo y pared vuelta hacia el exterior. Asas con dos acanaladuras más o menos profundas (27).



24. RICCI, A.: "Cerámica a pareti... *op. cit.*, nota 8, p. 288.

25. MAYET, F.: Les céramiques à parois... *op. cit.*, nota 6, p. 73.

26. RICCI, A.: "Cerámica a pareti... *op. cit.*, nota 8, p. 311.

27. MAYET, F.: Les céramiques à parois... *op. cit.*, nota 6, pp. 48-50.

Decoración: Incisa formando retícula y líneas paralelas.

P.F. 4

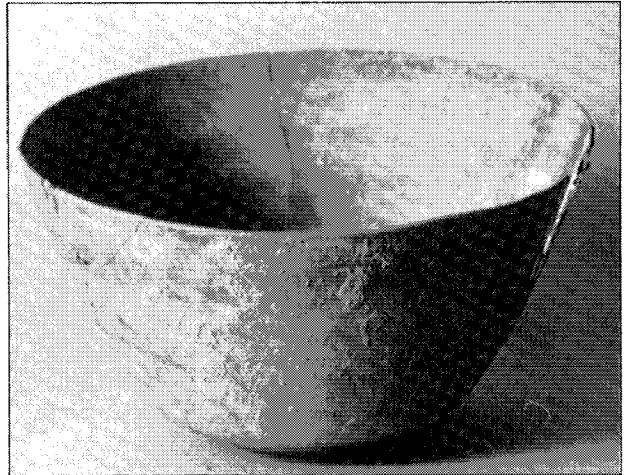
Forma: Mayet XXXIV (s/n, fig.4)

Diámetro borde: 10,3 cms.

Diámetro base: 3,2 cms .

Altura: 5,1 cms.

Descripción: Cuenco carenado, más o menos troncocónico con borde pequeño y algo vuelto hacia el exterior. Pared inferior concava y fondo convexo (28).



Esta forma encuadrada durante los reinados de Claudio y de Nerón perdura, según se documenta en la estratigrafía de Ostia, hasta época flavia (29) ■

---

28. MAYET, F.: *Les céramiques à parois... op. cit.*, nota 6, pp. 69-71.

29. MAYET, F.: *Les céramiques à parois... op. cit.*, nota 6, p. 69.