

## LA TRANSFORMACIÓN DE LA ALQUERÍA EN MUNICIPIO EN LA AXARQUÍA MALAGUEÑA (I). ALGARROBO, ALMACHAR, ARENAS Y ARCHEZ.

*Carlos Gozalbes Cravioto*

### RESUMEN

En primer lugar, se analiza en el trabajo, la estructura típica de las alquerías medievales en la zona de la Axarquía malagueña, tomando como base las alquerías despobladas. A partir de ese análisis se comienza el estudio de la transformación de la alquería, en los actuales lugares de población, que en algunos casos se han transformado en municipios. Se destacan en ellos los elementos que aún perduran de su urbanismo medieval. En este primer trabajo, se estudian los casos de Algarrobo, Almáchar, Arenas y Arches.

**Palabras Claves:** Urbanismo medieval, Alquería, Axarquía malagueña, Arqueología medieval, Algarrobo, Almáchar, Arenas, Arches.

Uno de los aspectos poco estudiados y más desconocidos de la historia de los territorios malagueños, son los cambios urbanísticos que tuvieron lugar en la transformación de la sociedad musulmana a la cristiana. Solo algunos trabajos se han centrado, parcialmente, en la transformación paulatina de las antiguas medinas o ciudades, que evolucionaron hacia las modernas aglomeraciones urbanas, como ocurre con Málaga, Marbella, Antequera o Ronda. Este urbanismo ha sido estudiado casi siempre, o bien sincrónicamente centrado en el último período musulmán, o bien en una visión retrospectiva de un solo elemento urbano, que podría ser una iglesia, una puerta, un fragmento de muralla, unos baños, etc.

Pero evidentemente, existieron también una serie de pequeños núcleos rurales, cuyo urbanismo no evolucionó ni mucho menos de la misma manera. En principio, porque las características geográficas o estructurales no eran las mismas y también por su eminente dedicación a la producción directa, tanto campesina, como artesanal.

Estos pequeños núcleos de población rural, constituyeron el elemento base de la distribución del territorio y de la producción agrícola, sobre todo en época nazarí (siglos XIII-XV).

Algunos de estos núcleos desaparecieron con la conquista cristiana, otros fueron desapareciendo poco a poco, al mismo tiempo que iba desapareciendo el elemento humano mudéjar-morisco. Otros núcleos permanecieron con más o menos altibajos en su población, reafirmandose y constituyendo hoy día municipios, o al menos núcleos de población de entre 100 y 1000 habitantes. La zona en la que centramos nuestro estudio, la Axarquía malagueña, constituye una región montuosa, de colinas aptas para los sistemas de regadío, pero no para el secano. Por ello, la romanización se centró en la costa, abandonando parcialmente las tierras del interior, salvo la zona del llamado corredor de Colmenar-Periana.

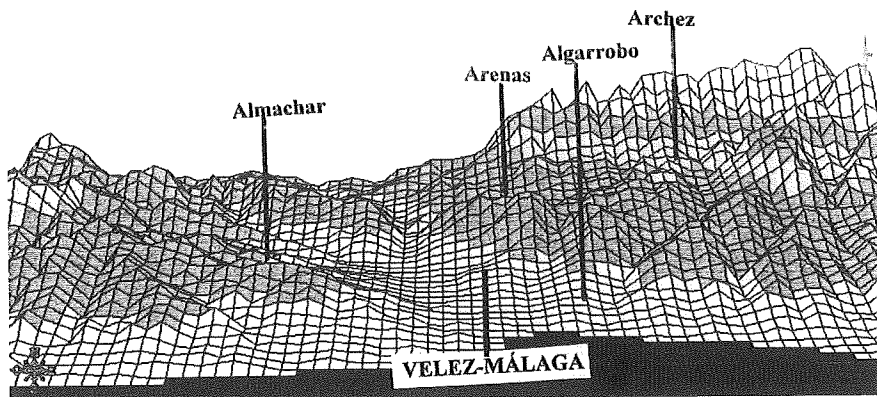
Son estos núcleos que han tenido continuidad y que hoy día perviven, en los que vamos a centrar nuestro análisis, comprobando dentro de lo posible, la evolución de su urbanismo en el paso hacia la modernidad. Observaremos si existen elementos comunes y si han perdurado o conocemos su perduración a través del tiempo.

En todos ellos la impronta musulmana en su urbanismo parece evidente, ya veremos hasta que punto esto es cierto. Son municipios con calles estrechas, tortuosas en pendiente, con zig-zags, con adarves y voladizos.

En principio, debemos conocer como eran estas alquerías en época nazarí. Su tipología en la zona de la Axarquía la hemos podido estudiar en algunas de ellas, hoy día despobladas, como las de Jarazmín, Granadilla, Simientes, Pedupel, Benadalid, entre otros. El estudio arqueológico superficial de estas alquerías nos ha llevado a diversas conclusiones<sup>1</sup>:

- La alquería se situaba en una estrecha loma entre dos arroyos que descienden a otro arroyo principal.
- Unas veces quedaba un estrecho margen entre las casas y el río principal, pero en otras ocasiones, la alquería estaba bastante en alto. La existencia de una cercana fuente y a mayor altura, posibilitaba en algunos casos que la población estuviera en alto. En estos casos, casi siempre son alquerías que están en la falda de un monte en donde hay un castillo. Su origen debió ser en época emiral, anterior a la mayoría. En esa etapa, la organización del territorio se hacía en torno a castillos de altura.
- En la zona más alta se situaba la torre, que constituía, no un lugar de residencia, sino un almacén colectivo. También servía de protección.
- Por debajo de la torre y siguiendo el descenso de la loma, se localizaba el grupo de casas con la mezquita, en caso de que existiera.
- Cuando no había mezquita existía una rábita en el cambio de vertientes, y ésta normalmente servía para el culto en las dos alquerías. Las rábitas casi siempre estaban en zonas dominantes en cambio de vertientes y por tanto, alejadas de los núcleos de población.
- La mezquita tenía adosado un aljibe que era el final del conducto de agua desde la fuente.

- A veces la alquería estaba rodeada de una muralla, pero no siempre. La mayor parte de las veces, se formaba una población en "casamuro", cerrándose alrededor de la mezquita o de la torre.
- Casi siempre existía una era. Unas veces estaba por debajo de la torre y otras en la parte más baja de la alquería. La existencia de éstas eras nos muestra la importancia que tenía también el cultivo de secano, aunque basándose en las fuentes muchos historiadores nos indiquen que no existía en época almohade-nazarí. La zona inferior a la alquería, se dedicaba a huertas, ya que era zona de regadío. Las partes inmediatas por encima del sistema hidráulico, se dedicaría a diversos árboles de secano y la superior a los cereales, como indica la existencia de eras, comprobadas arqueológicamente en las alquerías despobladas. Existía por tanto un aprovechamiento integral del territorio, Creemos por ello, que debemos revisar la creencias de la escasa importancia del secano en época nazarí, expuesta por algunos autores<sup>2</sup>.
- Por debajo de la alquería y cerca del río principal estaba la necrópolis, dominando las huertas próximas al río.
- La entrada principal estaba siempre en la zona baja de la alquería, es decir, en el lado opuesto al de la torre.
- En uno de los arroyos que la limitaban lateralmente (o en los dos), existía una fuente que daba origen a una corta conducción que iba a una alberca. Esta alberca era a su vez el origen de una acequia que regaba a todas las huertas de la colina, en donde estaba ubicada la población, pasando a veces a la colina inmediata. Al final del sistema hidráulico estaba el molino de harina, que aprovechaba, no solo la fuerza de la corriente del arroyo principal, dirigida por un azud, sino también y esencialmente, la de la acequia, con la energía potencial acumulada en la alberca. El parcelamiento en el regadío a veces era en parcelas extremadamente pequeñas, dada la proximidad de las alquerías.



Situación de la alquerías estudiadas en el texto.

Se trata de una estructura parcialmente distinta de las alquerías de la Alpujarra granadina, a pesar de que, geográficamente, los paisajes son similares. En ésta última zona se pueden distinguir tipológicamente las alquerías, o bien por estar atravesadas por un barranco que las divide en barrios, o bien por estar en la pendiente abrupta de un cerro en cuya cúspide existe un castillo<sup>3</sup>. Solo muy pocas alquerías, como Çuheila, Torrentes o Cútar, cumplían estas características probable que el origen de esta diferencia, pudo estar en los diferentes momentos en los que se poblaría mayoritariamente, por un lado la Alpujarra (época emiral-taifas) y por otro la Axarquía malagueña (época almohade-nazarí).

La mayor parte de las alquerías pertenecían a la comunidad, sobre todo a partir de la revolución agraria del siglo X, siendo bastante autónomas en su gestión. Sus límites territoriales estaban bien definidos, para lo cual se hacía un uso social de los accidentes naturales, casi siempre relacionados con la captación de aguas. Así se interpretaban las aguas vertientes, los arroyos, las fuentes, las acequias, etc. como hitos geográficos de divisiones territoriales.

Si nos fijamos en una zona concreta de la Axarquía malagueña, en los cauces de los arroyos de Totalán y de Granadillas, vemos en que forma podemos distinguir los espacios agrícolas de influencia y dominio. Es en esta zona en donde se produce un mayor número de alquerías hoy despobladas. Sin duda, la cercanía a la capital (Málaga), ha hecho que la ciudad absorbiera la población posteriormente, aumentando la proporción de alquerías despobladas. El primer paso es, la identificación de las alquerías por medio de la prospección arqueológica. El segundo paso es, una vez situadas en el mapa, marcar la frontera de los dos arroyos principales que van de Norte a Sur. Junto a las tres crestas de vertiente, tenemos ya cinco líneas que nos limitan las alquerías, tanto por el Este, como por el Oeste. Pero también hacía el Norte y el Sur, debieron ser las crestas de vertiente las que marcaron los límites. De esta manera hemos logrado definir el territorio de uno de los despoblados (Juncares), sin haber podido localizar exactamente la ubicación de la primitiva alquería o núcleo urbano<sup>4</sup>.

Evidentemente, esta distribución territorial tan ajustada solo se produjo en las cercanías de las medinas o ciudades, pero nos muestra de que forma era la geografía del agua, la que marcaba la estructura del territorio y también que la tierra no estaba agotada agricolamente, puesto que esa bien definida concentración rural, en los alrededores de las medinas, no se producía en zonas más alejadas. Existía territorio para su explotación.

Existe el problema de la delimitación de lo que era o no era una alquería.

Sabemos que la estructura administrativa en época nazarí se basaba en "tahas", de las que en la Axarquía conocemos la existencia de las de Comares, Vélez, Bentomiz<sup>5</sup>, Frigiliana<sup>6</sup> y posiblemente, Almayate<sup>7</sup>. Estas capitales de tahas no eran simples alquerías.

Pero también sabemos que algunos lugares tenían fortaleza y que se reparten muy inteligentemente dentro del territorio de las tahas. Salvo en el caso de Comares, cuya taha, sólo comprendía, al parecer, las alquerías de Cuta, Almachar, Benamargosa y El Borge, sin que ninguna de ellas tuviera castillo. En su territorio, sí existían castillos, pero al parecer

abandonados en época almohade-nazarí, como los del Cerro Cútar y Santopitar. No estaba abandonado el de La Tahona, a unos 500 metros del castillo y villa de Comares, como ponen de manifiesto los hallazgos cerámicos y numismáticos.

Podemos suponer una segunda subdivisión administrativa, siguiendo en parte la primitiva de los "husum" o castillos. Estos castillos aglutinan administrativamente varias alquerías, que sería ya la unidad administrativa más pequeña. Tanto es así que en algunas zonas las alquerías estarían formadas por casas diseminadas, con una unidad administrativa y fiscal centralizada en la rábita o zawiya rural.

Es decir, resumiendo la estructura administrativa, sería:

Medina—Taha—Hisn—Alquería.

Las medinas que existían en la zona eran las de Málaga (límitrofe con la Axarquía) y sobre todo, Vélez-Málaga<sup>8</sup>. Bezmiliana, posiblemente ya había dejado de ser una medina.

Los lugares de Cómpeeta, Sedella, Torrox, Nerja, Canillas de Aceituno y Canillas de Albayda, tenían fortaleza, nombrándose alcaldes por parte de los Reyes Católicos<sup>9</sup>. No eran simples alquerías, sino auténticos "hisn" o castillos, por lo que dejamos su análisis para otra ocasión, si bien, en muchos aspectos, su evolución es muy similar.

No incluimos en el estudio, por el momento, los numerosos des poblados, tanto de los que tenemos noticia por las fuentes escritas, como aquellos que conocemos tan solo por la arqueología. Tampoco estudiamos los lugares que han cambiado de sitio y hoy en día constituyen des poblados, tales como Rubite<sup>10</sup>, Rincón de la Victoria (traslado de Bezmiliana), Alcaucín (traslado de El Alcázar), y Benajárafé (traslado a la zona costera). Ni el pueblo de Viñuela, que tiene un origen posterior, basado en una venta en el camino.

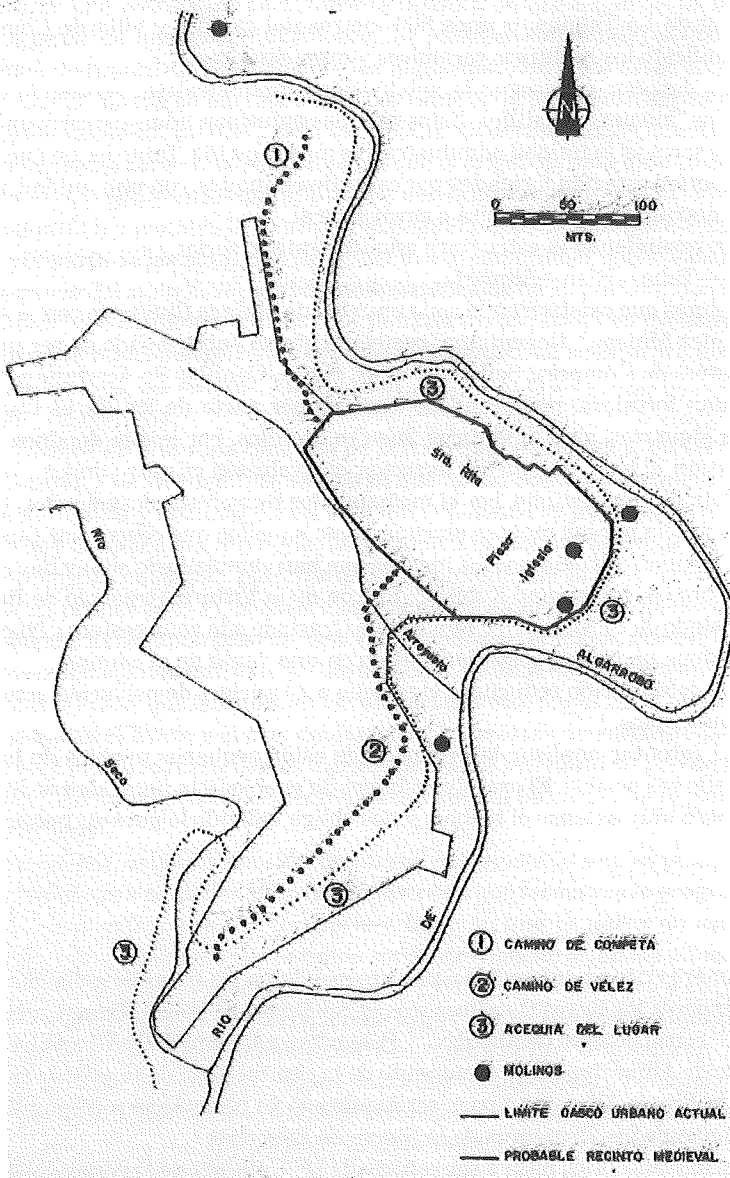
Con esta delimitación reducimos el estudio a 20 núcleos de población actuales, de los que 14 son municipios.

Vamos a intentar analizar la evolución de estos pequeños pueblos de la Axarquía, siempre que ello sea posible. El excesivo número de pueblos y la necesidad de incluir material gráfico, hace muy extenso el trabajo y nos obliga a dividirlo para su publicación.

## Algarrobo

Las primeras citas a esta población corresponden a las listas de poblaciones y alquerías que se rinden a los Reyes Católicos tras la conquista de Vélez-Málaga, en las crónicas de Bernaldez<sup>11</sup> con el nombre de Alarroba<sup>12</sup>, Pulgar<sup>13</sup> con el nombre de Alharroba y Nebrija<sup>14</sup> con el nombre de Alharaba. En el documento de la capitulación de Bentomiz también aparece con el nombre de Alharoba<sup>15</sup> para ser nombrado ya como Algarrobo por Mármol Carvajal<sup>16</sup>, como uno de los 22 lugares de la Sierra de Bentomiz.

En el mismo año 1492, pasa a ser señorío de D<sup>a</sup>. Catalina de Rivera y sus descendientes, que vendieron el señorío a Pedro Fernández de Córdoba en 1519<sup>17</sup>. En 1572, tenía 83 vecinos, unos 332 habitantes<sup>18</sup>.



Situación de la alquería medieval de Algarrobo, según J. Cabello Lara.

La población actual ocupa la caída de dos lomas que descienden hacia el río de Algarrobo, separadas por un pequeño arroyo, hoy día absorbido por la evolución urbana. El origen de esta población, ha sido bien estudiado por Cabello Lara, señalando la posible cerca amurallada de la villa musulmana<sup>19</sup>.

La alquería se situaría en la zona Nordeste de la población actual, limitada por una curva del río Algarrobo y un arroyuelo que hoy día divide en dos a la población.

Forma un polígono irregular, adaptándose al terreno, y que se extiende desde los 92 a los 75 metros de altura. Seguía la línea de las calles Iglesia, Jose Antonio (en parte), General Varela, Cantillo (quizás originariamente Castillo) e Iglesia.

La fuente de la población estaba junto al río y hoy ha sido anulada por la evolución urbana. Se cita en el siglo XVII, al decirnos: "Una fuente que se nombra el Albarrada cerca del pueblo la cual es abundosa de agua en su aprovechamiento della, es de los vecinos destya villa, e comun de todos e su manantial es vera de dicho río"<sup>20</sup>. Otra fuente que se cita, pero en tierras de secano, es la de Aynamorqui<sup>21</sup>

Para Cabello Lara la población en época musulmana debió ser entre unos 400 y 500 habitantes. Nos parece exagerada la cifra, puesto que midiendo el perímetro que nos refleja el plano de dicho autor, nos dá unos 390 metros, que se corresponden con una superficie de unos 8500 metros cuadrados. Siguiendo los parámetros —todavía válidos— de Torres Balbás, de 172 metros cuadrados por vivienda, y teniendo en cuenta la parte proporcional de los espacios comunes dedicados a mezcuitas, tiendas, etc, nos da unas 50 casas y unos 300 habitantes.

## Almáchar

Su situación también es en una loma que desciende hacia el arroyo de Villanueva, aunque ha crecido ocupando otras lomas que descienden hacia el arroyo de Almáchar. La loma es extraordinariamente ancha, siendo imposible que la alquería ocupase toda su anchura y dificultando enormemente la posibilidad de precisar su evolución.

Posiblemente sea la población citada por las crónicas, entre los lugares que se rinden a los Reyes Católicos, tras la conquista de Vélez-Málaga, en Pulgar<sup>22</sup> con el nombre de Macara Haxar y Nebrija<sup>23</sup> con el nombre de Machara Haxar. En ambas crónicas, se citan como dos lugares distintos, separando Machara y Haxar con una coma, aunque debió corresponder con el lugar de Almáchar. Realmente hubiera sido extraño que un lugar tan importante no hubiera sido citado en las crónicas de la conquista. En 1490 se otorgan cartas de seguro a los mudéjares de esta villa<sup>24</sup>, siendo citada su iglesia en 1493<sup>25</sup>. Es erigida la parroquia en 1505<sup>26</sup>. En 1571 se repuebla con 51 habitantes<sup>27</sup> y a finales del siglo XVI (1591) tenía 60 vecinos<sup>28</sup>.

La iglesia tiene una orientación Nordeste, totalmente opuesta a lo que debió ser si su origen hubiera sido islámico. Sin embargo, la evolución resulta clara al comprobar que la transformación que se hizo fue cambiar lo largo por lo ancho. Efectivamente, existe un





primer cuerpo de la iglesia junto a las torres. Este espacio debió ser el solar de la primitiva mezquita. Posiblemente la alquería seguiría en parte la línea de las calles General Mola, Martínez de la Puebla y Redondo. La denominada calle Postigo nos podía estar marcando la existencia de unas murallas, pero hay que tener en cuenta que dicha palabra, con una acepción distinta al elemento de fortificación, simplemente como paso elevado entre ambos lados de una calle, aún se mantiene en el léxico andaluz y tampoco podemos ignorar la posibilidad de que el nombre proceda de un apellido.

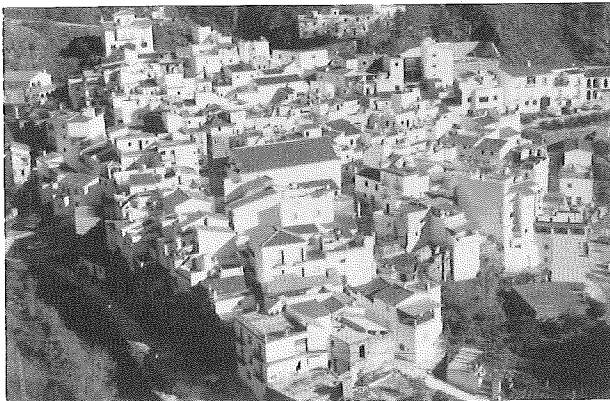
Todo parece indicar que en su origen —tal como su nombre indica—, no fue una alquería, sino simplemente un cortijo (machar=cortijo), que debió localizarse en la parte más alta, en la zona de la actual plaza de España. Posteriormente se formaría la alquería, que llegó a tener alguacil, perteneciendo a la taha de Comares<sup>29</sup>.

Hoy día la parte urbana se extiende por la parte central de la loma, desde los 300 metros hasta los 215 metros de altura, comprendiendo además en su expansión, varias lomas laterales, desfigurando su morfología medieval. Tenía fuentes laterales que hoy día han sido anuladas por la expansión urbana. En el Apeo de Loaisa se cita la fuente de Ainabado “que esta a un tiro de piedra”. Otra fuente que estaba a la misma distancia, era la de Ainalaquivir (Fuente Grande)<sup>30</sup>. Madoz nos dice que la población contaba en sus alrededores con tres fuentes, Nariza, Blanca y Nueva<sup>31</sup>.

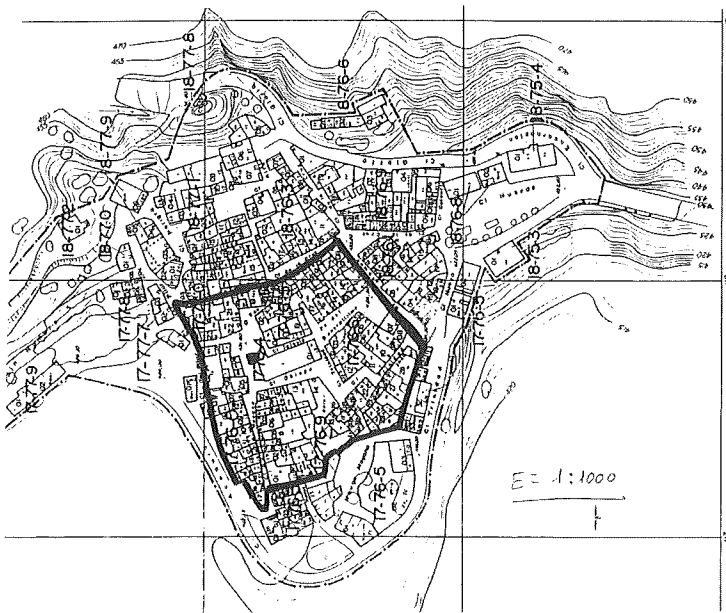
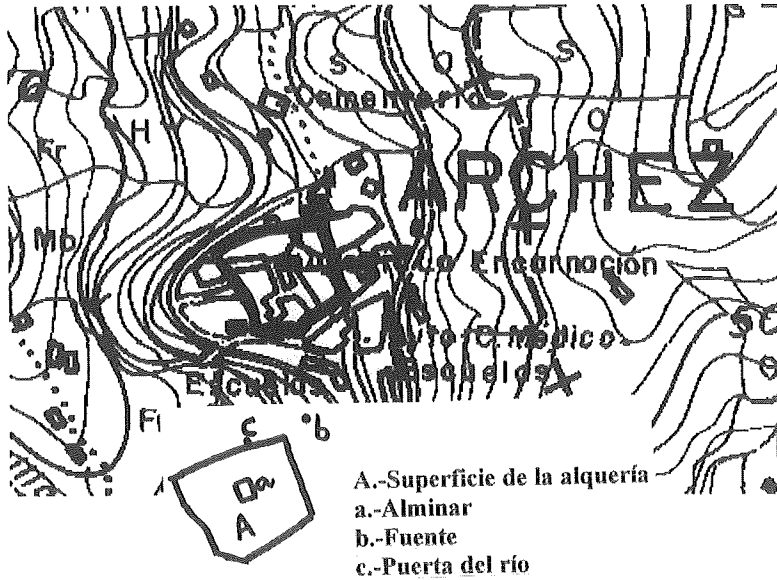
La alquería debió estar situada entre los 267 metros y los 239 metros de altura.

## Arches

Este pequeño pueblo se sitúa hoy día en una loma que desciende hasta el arroyo de Algarrobo, extendiéndose su caserío desde los 450 metros hasta los 430, casi a orillas del mismo río<sup>32</sup>.



Vista de Arches.



Archez. El trazado de la alquería sobre el plano urbano actual.

Es citado como Alchoche, por Bernaldez<sup>33</sup>, Alchoche por Pulgar<sup>34</sup>, en la relación de lugares que se rinden a los Reyes Católicos después de la entrega de Vélez-Málaga, como Alchoche en la relación de Nebrija<sup>35</sup> y como Alches en los pactos de capitulación<sup>36</sup>. En 1490 se cita en la nómina de los lugares de Vélez y en el padrón de 1492 se cita con 52 vecinos<sup>37</sup>. En esta misma fecha, se dona como señorío al conde de Cabra. Poco después en 1493, se tuvo que confirmar la donación, puesto que en el original se hizo con el nombre de Alchoche, aunque como se indica, debió ponerse Alches<sup>38</sup>. El nombre es de posible origen mozárabe<sup>39</sup>.

En 1505, en la erección de parroquias, se le dan como anejos Rubite y Corumbela<sup>40</sup>. En 1568 tenía 60 vecinos, en 1571 contaba con 40<sup>41</sup>, en 1576 tan solo 34<sup>42</sup>, pasando a 35 en 1590<sup>43</sup>.

En el siglo XVI, Mármol Carvajal la nombra como perteneciente a la taha de Bentomiz<sup>44</sup> con el nombre de Arches.

El magnífico alminar de época almohade, todavía con restos de pintura original<sup>45</sup> y la orientación hacia el S.E. de la iglesia, nos muestran que fue primitivamente mezquita. Una mezquita que no estaba situada en la zona más alta, porque allí estaría seguramente la torre-almacén de la alquería.

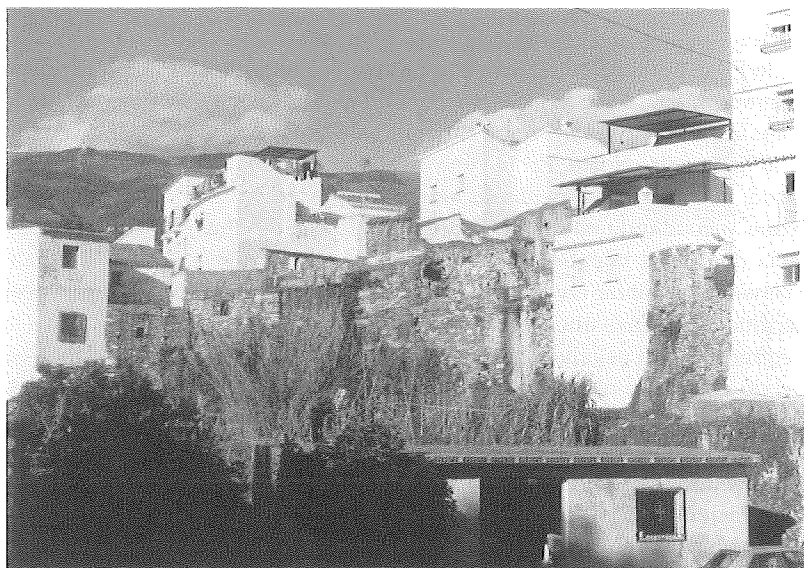
Tiene una fuente en la parte alta del pueblo, en la calle del Pilar, que se corresponde con la zona alta del arroyo del Norte de la loma, con lo que el agua se llevaría fácilmente hasta las casas. Todavía los más ancianos del pueblo recuerdan la fuente que existía junto a la iglesia-mezquita. Posiblemente, lo mismo que ocurría en las ciudades grandes (medinas), el agua sería propiedad de la mezquita (bienes habuz), organizando su distribución.

La calle Pilar (que limita el arroyo del Norte), se nos muestra como la muralla de la primitiva alquería, apareciendo su estructura en algunas zonas. Incluso una de las calles transversales que la atraviesan recibe el nombre de "Puerta del Río", dando no al río principal, sino al arroyo del Norte. En la zona Oeste, la que dá al río, se aprecia aún en una gran longitud, el muro que rodeaba la alquería (muy reformado), siguiendo en parte la Calle Moyano y quedando en altura sobre las huertas de Moyano. Continuaba algunos metros hacia dentro de la calle Trinidad, doblando en una primera plaza hacia la calle Alamos y volviendo a doblar en otra plaza por la calle de la Cruz. También se observa muy oculto y perdido ya (apenas unos metros), entre las casas de la zona Sur, junto a los restos de una acequia que iría pegada al muro. El cerramiento por la zona Este está completamente perdido y no tiene ningún vestigio, aunque posiblemente el seguimiento de las calles nos marquen dos posibilidades. Aproximadamente el perímetro sería de unos 320 metros, que encerraría una superficie de unos 4900 metros cuadrados, que correspondería a unas 37 casas y unos 220 habitantes.

Se aprecia que estas murallas de alquería en realidad eran lo que se llama "casamuro", es decir, casas adosadas cuyas paredes posteriores estaban totalmente cerradas formando un verdadero muro, pero dejando sitios libres para las puertas.



Arches. Restos de muros. Lado norte.



Arches. Restos de muros. Lado oeste.

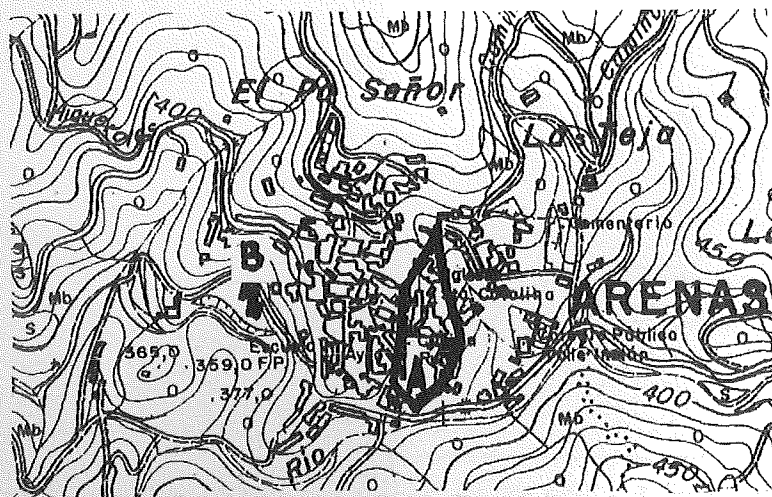
Dado que la alquería llegaba casi hasta el mismo río, la necrópolis tuvo que estar en otra loma lateral, quizás coincidiendo con el actual cementerio.

## Arenas

La población está en una loma que desciende sobre el Río Seco, al que da directamente. Su núcleo se desarrolla entre los 300 y los 270 metros de altura<sup>46</sup>.

Los nazaritas de la villa se entregan a los Reyes Católicos tras la rendición de Vélez. Esto se comprueba en la capitulación de Bentomiz, en la que aparece con el nombre de Arenas<sup>47</sup>. Tuvo que estar citada en las crónicas de la conquista, aunque con las deformaciones de nombre, hoy se haga irreconocible el topónimo. Es posible que corresponda con Aximas de Bernaldez<sup>48</sup>, teniendo en cuenta que a Bentomiz, en algún momento, se le denominó Munt-Más. También es probable que corresponda con Alhintan de Nebrija<sup>49</sup> y con Alhitan de Pulgar<sup>50</sup>.

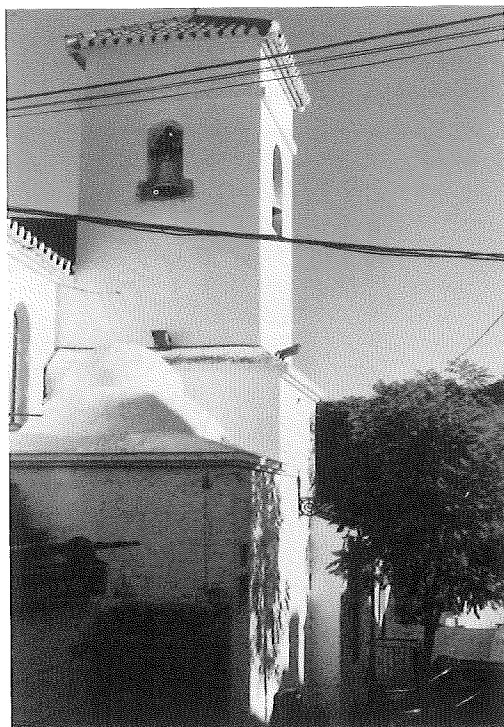
Se cita en 1490 en la nómina de los lugares de Vélez<sup>51</sup>. La población mudéjar pasó de 30<sup>52</sup> vecinos en 1492 a 21 en 1499<sup>53</sup>. En 1505 se crea la parroquia<sup>54</sup>, dependiendo de Cómpeeta y pasando a ser independiente en 1530<sup>55</sup>. En 1568 tenía 82 habitantes-familias y en 1576, tan solo 40<sup>56</sup>. En 1571 se repuebla con 44 vecinos<sup>57</sup>, pasando a 40 en 1591<sup>58</sup>. En la segunda mitad del siglo XVI, Mármol Carvajal nos cita esta alquería como perteneciente a la "taha" de Bentomiz<sup>59</sup>. El topónimo es de origen mozárabe<sup>60</sup>.



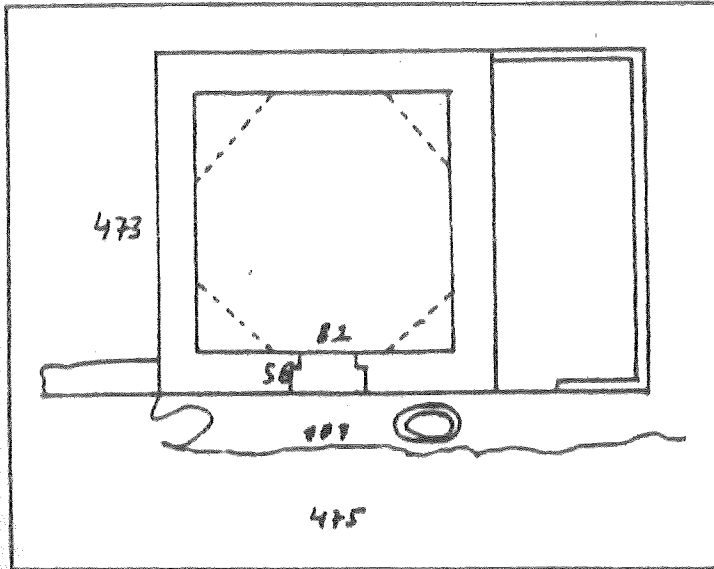
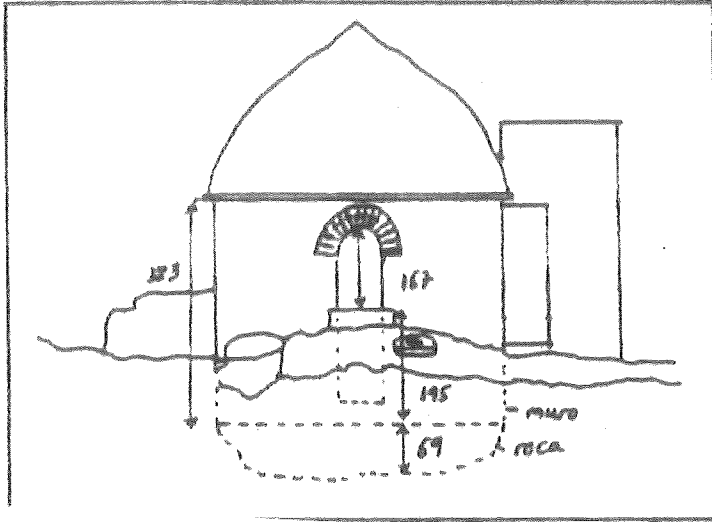
A.-Zona de localización de la antigua alquería  
B.-Fuente medieval



Fuente de Arenas.



El Alminar de Arenas.



Planta y alzado de la Fuente de Arenas, según Cabrera Ortíz, A. y Vilchez Vilchez, C.

Su alminar y la dirección de su iglesia, hacia el S.E., nos muestra que fue la primitiva mezquita, aunque su situación es algo lateral de lo que debió ser el núcleo de la alquería. Se puede apreciar que la evolución urbana ha traspasado la loma original de la alquería por ambos lados, expandiéndose en las dos lomas laterales. La mezquita-iglesia, estaba pegada a lo que debió ser muralla de la alquería en su zona Este y que la protegía del arroyo. Un posible perímetro que ocupase parcialmente la loma central tendría unos 400 metros, lo que daría una superficie de unos 10.000 metros cuadrados y unas 58 casas y unos 350 habitantes.

Según M<sup>a</sup>. Dolores Aguilar, el alminar era de clara influencia africana, construyéndose entre los siglos XIII y XIV. Su destrucción en 1941 motivó la construcción del nuevo campanario<sup>61</sup>.

Hoy día junto a la carretera de entrada hacia el Oeste, junto al arroyo que la limita en esa dirección, se encuentra una fuente muy reformada, pero de evidente estructura medieval. La planta es casi cuadrada y la cubierta es una cúpula. Prácticamente todas las fuentes medievales tenían esa estructura, que dado el aspecto de "qubba" se ha publicado equivocadamente que no eran fuentes, sino rábitas<sup>62</sup>.

La alquería debió ocupar la loma central, entre las cotas de 390 y 370 metros, en la parte Noroeste de donde está el actual Ayuntamiento.

## NOTAS

- 1 Hemos indicado ya en parte los resultados en los siguientes trabajos: GOZALBES CRAVIOTO, C. "El medio natural y el medio ambiente en la Málaga nazari: modelos de asentamiento y paisajes agrícolas", *Primeras Jornadas de Historia Rural y Medio Ambiente. La Andalucía Medieval*, Almonte, Mayo 2000, (en prensa) y "La transformación de la alquería en municipio en la Axarquía malagueña: algunos ejemplos", *Hespérides. XV Congreso de Profesores Investigadores. Urbanismo, Sociedad y Demografía en los Municipios*, Alcalá la Real, Septiembre, 2000, (en prensa).
- 2 MALPICA CUELLO, A. "Poblamiento del Reino de Granada. Estructuras nazaries y modificaciones castellanas", *Les illes orientals d'Andalus*, Palma de Mallorca, 1987, pág. 385.
- 3 DELAIGUE, M.C. "Mutations de l'espace villageois en Andalousie Oriental. Effets immédiats et lointains de la Réconquête", *Mélanges de la Casa Velazquez*. XXVI-1, Paris, 1990, pp. 137-138.
- 4 GOZALBES CRAVIOTO, C. "El riego y la toponimia del agua en la estructura territorial de la Axarquía malagueña", *Agricultura y regadío en Al Andalus. Síntesis y problemas. Coloquio*, Almería, 1995, pp. 101-111.
- 5 RUIZ GARCIA, P y MARTIN CORDOBA, E., "La capitulación de Bentomiz", *Isla de Arriarán* n° 9, Málaga, 1979, pp. 7-16; FERNÁNDEZ LOPEZ, S. "La fortaleza y ta'a de Bentomiz", *Actas Congreso Andalucía en el tránsito a la modernidad*, Málaga, 1991, pp. 416-420.
- 6 Frigiliana aparece como ta'a en LADERO QUESADA, M.A. "Defensa de Granada a raíz de su conquista 1492-1501". *Homenaje a Elias Serra Rafols*. IV, La Laguna, 1973, pág.43, FERNÁNDEZ LOPEZ, S. "La fortaleza y la ta'a de Bentomiz", *Actas Congreso Andalucía en el Tránsito a la Modernidad*, Málaga, 1991, pp. 41-46.
- 7 Tal se puede deducir de la importancia de la población. Cfr. SUBERBIOLA, "El seguro real de Almayate 1487-1497", *Baetica* n° 13. Málaga, 1991, pp. 193-216.



- 8 Sobre el repartimiento de Vélez, Cfr. LOPEZ DE COCA CASTAÑER, J.E., "El Repartimiento de Vélez-Málaga", *Cuadernos de Historia* nº 7, Madrid, 1977, pp. 368-425.
- 9 ALCOCER, M, *Castillos y fortalezas del Reino de Granada*, Madrid 1941.
- 10 GUTIERREZ CABELLO, J., "El antiguo Rubite", *Isla de Arriarán* nº. 4, Málaga, 1994, pp. 56-66.
- 11 BERNALDEZ, *Crónica de los Reyes Católicos, B.A.E.* vol. LXX. Madrid, 1953, pág. 625.
- 12 No tenemos en cuenta las citas tardías de HENRIQUEZ DE LA JORQUERA (*Anales de Granada*. Granada, 1934. T.I), pues están totalmente deformadas y nos pueden llevar a errores.
- 13 PULGAR, H, Del. *Crónica de los Reyes Católicos*, Madrid, 1943, pág. 279.
- 14 NEBRIJA, A. de, *Chronica de los muy altos y esclarecidos Reyes Catholicos*, Valladolid, 1565. fol. 249.
- 15 RUIZ GARCIA, P. y MARTIN CORDOBA, E. *Op. cit.* pp. 7-16.
- 16 MARMOL CARVAJAL, L. de. *Rebelión y castigo de los moriscos*, Málaga, 1991, pág. 170.
- 17 RUIZ GARCIA, P, "El Señorío de Algarrobo", en VV.AA.: *Historia de Algarrobo. Desde sus orígenes hasta la época medieval*, Málaga, 1991, pp. 231-247.
- 18 MARTIN RUIZ, J.M., "Los lugares del Señorío del partido de Bentomiz en el último tercio del siglo XVI", *Baetica*. nº. 10, Málaga, 1987 y "Aproximación al fenómeno repoblador en Algarrobo durante el último tercio del siglo XVI", *Baetica* nº. 11, Málaga, 1988, pág. 378.
- 19 CABELLO LARA, J., Algarrobo en la Edad Media", en RECIO RUIZ, A; *et. al. Historia de Algarrobo. Desde sus orígenes hasta la época medieval*. Málaga 1991.
- 20 BRAVO CARO, J.J., "La distribución del agua de riego en Algarrobo durante su etapa morisca" en *El agua en zonas áridas: arqueología e historia. I. Coloquio de H. America*, 1989, pp. 267-282. *Historia y Medio Físico*, pág. 292.
- 21 BRAVO CARO, J.J. *Algarrobo: un pueblo morisco de la Axarquía*, Málaga, 1990, pág. 169.
- 22 PULGAR, *Op.cit.* pág. 279.
- 23 NEBRIJA.. *Op.Cit.* fol. 249.
- 24 A(rchivo) C(atedral) M(álaga). leg. 56 cuad. 23.
- 25 A.C.M. Lib. 7. Rep. fol. 72 v. Cf. GUEDE, *Historia de Málaga*, Málaga, 1992, pág.128. Para este autor, Almachar se identifica con Almacharayate, citado en 1530. Se puede comprobar esto en el libro del repartimiento de Almacharaiate. (A)rchivo (Ch)ancillería (G)ranada Apeo de Loaysa. P.5, 1 a 12.
- 26 GUEDE, L. y GOMEZ, R., *Historia de Málaga, vicarías, parroquias, seminarios*, Málaga 1983, pág. 23. y SUBERBIOLA MARTINEZ, J., "La ordenación parroquial malacitana de 1506 y su reformación", *Baetica* nº. 8, Málaga, 1985, pp. 311-356.
- 27 NUÑEZ DE PRADO, M., *Relación auténtica de la creación de la renta de población del Reino de Granada*, Granada, 1753. fol. 45 v.
- 28 CASTILLO PINTADO, A., "El servicio de millones y la población del Reino de Granada en 1591", *Saitabi* nº 11, 1961, pág. 67.
- 29 *Repartimiento de Comares (1487-1896)*. BEJARANO ROBLES, F., y VALLVÈ BERMEJO, J., Barcelona, 1974, pág. 4.
- 30 A.C.G., Apeo de Loaysa, Almacharalaiate, P.5.1 a 12. Otras fuentes citadas en dicho documento y cercanas a la villa, eran la de Ainaballi, a dos tiros de piedra, la de Ainadiza, a un tiro de ballesta y la de Mahaba a un tiro de arcabuz.
- 31 MADOZ, P., *Diccionario Geográfico-Estadístico-Histórico de España y sus posesiones de ultramar*, Madrid, 1845-1850, Voz "Almachar".
- 32 CHAVARRIA VARGAS, J.A., *Contribución al estudio de la toponimia latino-mozárabe de la Axarquía de Málaga*, Málaga, 1997, pp. 233-234, incluye las siguientes formas toponímicas: Alcoche, Alcorche, Alcheche, Alchonche, Alchachen, Alches, Alchas, Archez, Arches, Alconche.
- 33 BERNALDEZ. *Op.cit.* pág. 629.
- 34 PULGAR. *Op.cit.* pág. 279.
- 35 NEBRIJA, A. de. *Op.cit.* fol. 249.

- 36 RUIZ GARCIA, P y MARTIN CORDOBA, E., "La capitulación de Bentomiz", *Isla de Arriarán*. nº. 9, Málaga, 1997, pág.13.
- 37 LADERO QUESADA, M.A. "Defensa de Granada...". *Op. cit.* pag. 27 y "Datos demográficos sobre los musulmanes de Granada y Castilla en el siglo XV", *Anuario de Estudios Medievales*. nº. 8, Barcelona, 1972-1973, pág. 486.
- 38 (A)rchivo.(G)eneral de. (S)imancas. R.G.S. julio 1943.4-5.
- 39 CHAVARRIA. *Op. cit.* pp. 233-234.
- 40 GUEDE, L y GOMEZ, R. *Op. cit.* pág. 24.
- 41 NUÑEZ DE PRADO, *Op. cit.* fol.45 v.
- 42 PEREIRO BARBERO, P., "Incidencia de la expulsión de los moriscos de la Axarquía. Aspectos demográficos y urbanísticos", *Baetica*. nº. 11, Málaga, 1988, pág. 408.
- 43 CASTILLO PINTADO. *Op.cit.*, pág. 88. Para BAQUERO LUQUE, J. "Cuestiones toponímicas: Archez-Archidona", *Isla de Arriarán* nº. 3, Málaga, 1994, pp.7-10, el topónimo de Árchez procede de "arco".
- 44 FERNANDEZ LOPEZ, S., "Aproximación al estudio de las ta'as no alpujarreñas", *Andalucía entre Oriente y Occidente Actas V Coloquio Internacional de Historia Medieval de Andalucía*, Córdoba 1988. pág. 724.
- 45 AGUILAR GARCIA, M. D., *Málaga mudéjar. Arquitectura religiosa y civil*, Málaga, 1980.
- 46 CHAVARRIA VARGAS, J.A., *Op. cit.* nos dá las siguientes formas toponímicas: Arinas, Adenas, y Arenas.
- 47 RUIZ GARCIA, P y MARTIN CORDOBA,E., "La capitulación de Bentomiz", *Isla de Arriarán* nº. 9, Málaga, 1997, pág 13.
- 48 BERNALDEZ. *Op. cit.* pág. 625.
- 49 NEBRJA. *Op. cit.* fol. 249.
- 50 PULGAR. *Op. cit.* pág. 279.
- 51 (A)rchivo (M)unicipal (M)álaga. leg. 61. nº. 6. y A.G.S. R.G.S. Confirmación de julio de 1501.
- 52 LADERO QUESADA, M.A., "Datos demográficos sobre los musulmanes de Granada y Castilla en el siglo XV", *Anuario de Estudios Medievales*, Barcelona, 1972-1973. pág. 486, nos indica 39 vecinos.
- 53 A.G.S. R.G.S. Contaduría Mayor de Cuentas, leg.25. *Cfr:* LOPEZ DE COCA CASTAÑER, J.E.. *Op.cit.* pág. 33.
- 54 GUEDE, L y GOMEZ, R. *Op.cit.* pág.25.
- 55 (A)rchivo.(D)iocesano.(M)álaga./Indices pueblos. *Cfr:* GUEDE, L. *Historia...Op.cit.* pág. 156.
- 56 PEREIRO BARBERO, P., *Op.cit.*, pág.405 y 408.
- 57 NUÑEZ DE PRADO. *Op.cit.* fol 45v.
- 58 CASTILLO PINTADO, A. *Op.cit.* pág.88.
- 59 FERNANDEZ LOPEZ, S., "Aproximación al estudio de las taas no alpujarreñas". *Andalucía entre Oriente y Occidente.... Op.cit.* pág. 724.
- 60 CHAVARRIA VARGAS, J.A., *Op.cit.* pág. 47-48.
- 61 AGUILAR GARCIA, D., *Op.cit.*, pp. 37-38.
- 62 CABRERA ORTI, A. y VILCHEZ VILCHEZ, C., "Cútar y Arenas y las rábitas se convirtieron en aljibes", *Málaga variaciones*, nº. 12, Málaga, 1997, pp. 24-25. Con una buena descripción de estas fuentes, aunque equivocándose en su función.