

José Hervella Vázquez

Escultura en Orense (1650-1698)

La documentación artística manejada para estos años, relativamente abundante en datos, nos facilita una serie de nombres de artistas, muy poco conocidos, por lo que descontextualizados de un ambiente artístico concreto, no nos permiten señalar su formación y posibles influencias. Dos notas son comunes a este momento y a estos artistas. Primero, casi todos ellos trabajan en ambientes rurales de pequeñas feligresías. Segundo, con su arte evocan resonancias de un período anterior, centrado sobre todo en la asociación Bernardo Cabrera, Mateo de Prado ¹, pero en general salvo excepciones, sus obras han perdido calidad, lo que es indicativo del vacío artístico dejado en la provincia de Orense después de la desaparición de ambos Maestros.

Estudiados los escultores por orden cronológico, serían los siguientes:

MANUEL MARTÍNEZ.- Es escultor vecino de Verín en 1650, en cuya fecha se le abonan ocho reales por arreglo de la figura del Niño Jesús, del retablo del Nacimiento del Santuario de Nuestra Señora de los Remedios de Villamayor del Valle (Verín): ...” *A Manuel Martínez, escultor vecino de Verín, llevó ocho reales por aderezar el Niño del Nacimiento...* ².

En 1655 y según datos facilitados por el “Inventario del Mobiliario Litúrgico...”, realiza el retablo mayor de la feligresía de San Salvador de Necedo del Valle, en Verín ³. Se trata de un interesante retablo, aunque en mal estado de conservación. Lo configuran tres calles y dos cuerpos, con ático prolongado en una casi correspondencia con las calles. El recuerdo estilístico de las obras de Bernardo Cabrera es evidente y se manifiesta en:

– columnas estriadas con decoración floral y de mascarones en la parte inferior.

– entablamentos movidos sobre todo en su cornisa.

– áticos muy señalados.

Es posible que Manuel Martínez conociese la obra de Bernardo Cabrera, sobre todo la realizada para Gillamil (Rairiz de Veiga-Orense), no conservada ⁴. Desconocemos el autor de la obra escultórica.

representaciones de animales y aves. Así un gato, en la escena relacionada con la vida de San Antonio de Padua, o un halcón o una alondra en la escena en relación con San Francisco, ambas en el retablo de Leirado.

El Sagrario del retablo de San Pedro de Leirado, es pieza de singular interés. Está formado por tres cuerpos superpuestos, lo que a primera vista podría obligar a suponer fuesen obra de épocas diferentes. No existe duda en la unidad de esta obra en cuanto a ejecución y cronología, toda vez que el Libro de Visitas de la Parroquia se describe este Sagrario como “... una custodia de tres órdenes, en la primera hay tres historias de relieve, la del medio es la puerta de la Custodia en la cual está la Cena del Señor y alrededor de ella, debajo de un pabellón, el Señor con sus doce apóstoles y encima por remate, un pelícano con tres polluelos en su nido. Las dos de los lados son el Nacimiento y la Visitación de los Reyes. En el segundo orden, está el Sacrificio de Isaac, de relieve y a los lados cuatro ángeles de bulto tocando dos rabels y dos vihuelas. En el tercer orden están en medio relieve David degollando a Goliat, a los lados de bulto un Buen Pastor con la oveja a cuestas, un Niño Jesús con la cruz al hombro y dos ángeles sentados en arbotantes tocando dos cornetillas. Tiene por remate un Hecce Homo sentado en un escabel sobre media naranja y a los lados dos ángeles con insignias de la Pasión, todos tres de bulto...”¹⁵.

Como rasgos característicos del estilo de Cores Cabarcos en este conjunto del Sagrario, observamos:

- amplios pliegues de bordes gruesos.
- cabezas naturalistas. Barba y pelo característico
- paisajes abruptos, rocas, árboles estilizados.
- gusto por lo anecdótico: taburetes (banquinos do país), en el relieve de la última Cena. Un gato, en la escena de la adoración de los pastores. Una vasija u horno, en la escena del Sacrificio de Isaac.

Interesa pararse a analizar los tres principales relieves de las escenas talladas en este Sagrario, especialmente el correspondiente a la Última Cena. Esta escena, sometida a una forzosa perspectiva, es de carácter descriptivo, buscando un efecto escenográfico. Tal estructura y el esquema compositivo en general del sagrario, es cronológicamente retardatario. No obstante tiene singular importancia para el arte orensano y gallego al manifestar cómo los esquemas compositivos abiertos, propios del barroco, se introducirán en Orense muy tardíamente –muy avanzado el siglo XVIII–. En este sentido, no olvidemos que en los inicios del siglo XVII, el escultor portugués Alonso Martínez está usando de este tipo de perspectiva en los relieves de la sillería coral de Montederramo. En torno a 1658, el propio Mateo de Prado, la continúa utilizando en algunos sus relieves del retablo mayor de la iglesia

monasterial de Montederramo (Orense). Ya en los años finales del siglo XVII y primeros años del siglo XVIII, se sigue con idénticos esquemas compositivos por parte del escultor Castro Canseco, en sus relieves, por ejemplo, en los de la Capilla del Santo Cristo. Todo ello es fruto, en nuestra opinión, de la copia de estampas que circulan en el mundillo de los artistas e incluso de la copia de las ilustraciones de los misales, que los abades facilitarían a los escultores al encargarles obras determinadas. Y todo ello siempre con la aprobación del Obispo, que controla lo hecho por Maestros y oficiales en las Visitas a las parroquias ¹⁶.

Conociendo ya el estilo personal de Cores Cabarcos, demostrada la relación de vecindad con Alonso Gómez e intuida la vinculación profesional entre ambos, no dudamos en atribuir a Cores Cabarcos las imágenes de San Ramón, la de un posible evangelista y la del Crucificado del ático, todas ellas en el retablo mayor de la Iglesia de Guillamil. Concretamente el Crucificado del ático es similar al conservado en la Capilla de la Virgen al pie del monte, obra documentada de Cabarcos.

Una cuestión de la que se ha especulado en su autoría, es el retablo mayor de la iglesia monasterial de Celanova, obra considerada como de Castro Canseco, basándose en su estilo y en la permanencia documentada del artista en la villa de Celanova, trabajando para el Monasterio benedictino. No dispongo de una prueba documental que verifique fehacientemente que Cores Cabarcos trabajase en el monumental retablo de Celanova. Sin embargo hay una serie de razones indirectas que pueden apoyar esta suposición. Si el retablo mayor de la iglesia monasterial de Celanova es obra de Castro Canseco, éste tuvo que realizarlo en los últimos años del siglo XVII, quizá en torno a 1697. Por estas fechas documentamos a Cores Cabarcos como vecino de Piñeiro, en Castromao, localidad cercana a Celanova y ya con posterioridad vecino de Celanova. Si comparamos los Evangelistas de la predela de San Pedro de Leirado y los mismos, a excepción de San Juan, en la predela del retablo mayor de Celanova, encontramos enormes similitudes estilísticas. En este mismo contexto comparemos también los relieves del Sagrario de Leirado, con las placas grandes de alabastro, conservadas en el retablo de la iglesia de Celanova. Es el mismo tipo de perspectiva, son los mismos detalles anecdóticos, como el de “la greña entre el perro y el gato” en el relieve de alabastro de la Última Cena. Creo sinceramente que estamos ante un mismo escultor, Cores Cabarcos, que labró no sólo las tres piezas grandes de alabastro, sino también las restantes pequeñas y del mismo material distribuidas a lo largo del retablo. Desde luego, teorías que circulan en publicaciones de que son del siglo XV, se caen por tierra simplemente analizando las arquitecturas allí reflejadas, que no se corresponden con el período

gótico. Creo además sinceramente, que los temas esculpidos en las placas, han sido tomados de algún misal de la época.

En el retablo de Orga, realizado por Simón Gómez, hijo de Alonso Gómez, como ya hemos visto, se conserva una Inmaculada de este momento, que estilísticamente está muy cercana a Cores Cabarcos.

LORENZO SERRAPIO MONTEAGUDO.- Es un artista del que se conocen muy pocas obras. En 1681 hace el retablo mayor de Santa Mariña de Abelenda en Avión (Orense):

...“270 reales que dió a Lorenzo Serrapio Monteagudo, que hizo el retablo de la Capilla Mayor, por cuenta de lo que ha de percibir y se le dió con recibo suyo... Firmado, Roque López Gayoso, abad de la feligresía de Santa Mariña de Abelenda de Avión...”¹⁷.

El retablo, en la actualidad perdido, pero conocido a través de fotografías antiguas, constaba de tres calles separadas por columnas salomónicas y dos cuerpos. Las imágenes albergadas en sus hornacinas, aparecen en la actualidad desperdigadas por las paredes del templo, sin mínima referencia a las que correspondían al retablo pero documentadas en conjunto como traídas de Redondela y Pontevedra en 1689 y 1726-27¹⁸.

BENITO RODRÍGUEZ MOXICA.- Artista con obra abundante, aunque en su mayoría no conservada. En 1689, Antonio Guntín, Correo Mayor de Orense, contrata con el ensamblador Benito Rodríguez un retablo para la ermita de San Cosme, pagándole 450 reales. La obra no se conserva¹⁹.

En 1690, Rodríguez Moxica, hace el retablo colateral, lado de la Epístola, de la Iglesia de Reza (Orense). Se le pagan 500 reales. No se conserva:

...“El Concejo de dicha ciudad /Orense/, tomó por 500 reales la construcción de un retablo colateral... tendría catorce cuartas de alto, llevando en el primer cuerpo dos hornacinas y tres columnas salomónicas; en lo alto una caja para otro santo con su arco cerrado con sus fruteros y labores y la dicha caja, con las dos de abajo, guarnecidas con sus marcos, cartones y fruteros, adornado con las cornisas, pedestales y cartelas, conforme a la traza hecha por el propio Moxica...”²⁰.

En 1696, realiza el retablo para la Iglesia de Nuestra Señora de los Gozos, no conservado, aunque si su traza:

...“El Sr. Licenciado Don Isidro de Valmaseda, Provisor y Vicario General de este Obispado y ciudad y Juez de Obras Pías, dijo que

por cuanto los días pasados el Ilmo. Sr. Obispo de este obispado y su merced han ido a visitar personalmente con asistencia del presente escribano la ermita de Nuestra Señora de los Gozos, sita en la feligresía de Santa Marta de Moreiras, que dejó fundada Pedro Rodríguez Pantaleón y reconociendo se hallaba algo indecente por falta de retablo, hallándose con imágenes de muy relevante hechura y veneración, se acuerdo se fabricase uno de nuevo, con cuatro cajas, una para el Santo Cristo, otra para Nuestra Señora y dos a los lados para San Pedro y Santo Domingo y se pagase su costa del caudal de dicha capilla... y para que lo referido tuviese cumplido efecto con la mayor brevedad, dispuso su merced con Benito Rodríguez Muxica, Maestro entallador vecino de esta ciudad, el que fuese a reconocer el altar de dicha ermita, su alto y ancho y formase la planta para hacer dicho retablo y habiéndolo ejecutado así y hecho lo que va por cabeza de esta escritura, se trató el ajuste y coste que podía tener... y con efecto se ajustó con el sobredicho en la manera y con las condiciones que se siguen... Primeramente que el dicho Benito Muxica ha de hacer el dicho retablo arreglándose a la dicha planta sin esceder, haciéndose con las cuatro cajas que van arriba especificadas y con las labores de cartón, frutero, realces que manifiesta dicha planta. Y cuatro columnas todas salomónicas y no triangulares .. y ha de ser de buena madera de nogal y castaño los respaldos de las cajas y que lo ha de dar hecho y acabado... dentro de seis meses siguientes a la fecha de esta escritura, puesto a su costa y levantado en dicha ermita sin que para ello se le halla de dar cosa alguna mas de tan solamente dos pilastras de piedra que han de servir de pedestales y las fijas de hierro para asegurarlo... y por razón ...se le ha de dar...1.000 reales de bellón... el dicho Benito Rodríguez Muxica que aceptó y convino en este ajuste y fábrica de dicho retablo...”²¹.

En 1698, Moxica diseña el retablo para la ermita de Nuestra Señora del Campo, en San Salvador de Mouriscados (Paderne-Allariz). El retablo se conserva²².

Recientemente, Miguel Angel González García, en un valioso estudio de este artista, ha documentado como obra suya el retablo de la Capilla de San Juan en la Catedral de Orense, obra que realizaría en 1695. Este retablo alberga una serie de imágenes, que a esta capilla habían llegado posiblemente, “ tras haber sido retiradas de otros retablos o capillas en diversos momentos...”²³.

NOTAS:

1. Sobre Bernardo Cabrera, puede consultarse: GARCÍA IGLESIAS, J.M.- “Bernardo Cabrera, arquitecto-entallador del Barroco gallego”.- Estudios sobre Historia del Arte ofrecidos al profesor Dr. D. Ramón Otero Túñez, en su 65º cumpleaños.- Universidad de Santiago de Compostela.- 1993, pag. 201 y ss.

Sobre Mateo de Prado, puede consultarse: HERVELLA VÁZQUEZ, J.- “Mateo de Prado y su Escuela en Orense. Obras documentadas”.- Porta da Aira, 1.- Orense 1988, pag. 51 y ss.

2. Archivo Parroquial de Villamayor del Valle.- “Primer Libro de Fábrica de la Ermita de Nuestra Señora de los Remedios de Villamayor del Valle”.

El retablo del Nacimiento, conservado, es obra popular, comenzando a datarse su construcción en 1625 y llegando en sus arreglos y reconstrucciones hasta 1826. Un estudio de este retablo, en: HERVELLA VÁZQUEZ, J.- “El retablo del Nacimiento del Santuario de Nuestra Señora de los Remedios de Villamayor del Valle (Verín)”.- Boletín del Seminario “Fontán-Sarmiento, Año 12, número 11.- Santiago 1990, pag. 28 y ss.

3. GONZÁLEZ GARCÍA, M.A. y otros.- “Apuntes para el Inventario del mobiliario litúrgico de la Diócesis de Orense”.- La Coruña 1983, pg. 157.

4. Sobre GUILLAMIL, puede consultarse: HERVELLA VÁZQUEZ, J.- “Apuntes histórico-artísticos de la parroquia de Guillamil (Rairiz de Veiga, Orense).- Boletín del Seminario “Fontán-Sarmiento”, año 15, número 14.- Santiago 1993, pag. 71 y ss.

4 b. Archivo Diocesano de Orense.- Protocolo Antonio de Castro. Año 1657.

Sobre esta puerta, véase: HERVELLA VÁZQUEZ, J.- “En la ciudad de Orense en el s. XVII. La Puerta de la Huerta del Concejo”.- En torno al arte orense.- Homenaje a D. José González Paz.- Universidad de Santiago de Compostela-Diputación de Orense.-Orense 1990, pag.121 y ss.

5. Archivo Diocesano de Orense.- Protocolo Antonio de Castro.- Año 1657. Esta Capilla de San Lucas, fue fundada en el año 1603, por el Lcdo. Don Lucas Calderón, Maestrescuela y Doctoral en la Catedral de Orense. Poco se sabe de su disposición primitiva. Sánchez Arteaga señala que su retablo era de bastante buen gusto (a) y que cerraba la capilla –y aún la cierra en la actualidad– una reja de Celma (b), luciendo el escudo heráldico del fundador, la reja y el retablo.

SÁNCHEZ ARTEAGA, M.- “Apuntes histórico-artísticos de la Catedral de Orense”.- Orense 1916, pag. 158 y ss.

a. El primitivo retablo no se conserva ya que al desalojarse en el presente siglo la nave central de la Catedral, la sillería coral de Juan de Angés el Mozo, se trasladó de lugar. Fue también necesario deshacer la Capilla del Rosario, que cerraba el coro por la parte Oeste. El retablo de esta capilla fue trasladado a la de San Lucas, donde se conserva en la actualidad, desapareciendo el primitivo.

b. La obra del rejero Celma en la Catedral de Orense, es estudiada por GONZÁLEZ GARCÍA, M.A y HERVELLA VÁZQUEZ, J.- “Nuevos datos sobre Juan Bautista Celma. Un aragonés en el arte gallego del siglo XVI: su testamento”.- Actas V Coloquio de Arte Aragonés.- Zaragoza 1989, pag. 571 y ss.

Con relación al sepulcro hecho por Antonio Mariño, señalar que necesariamente hubo de deshacerse, según lo indicado en (a). Sánchez Arteaga, en su obra ya citada, indica ...“este sepulcro está hoy cubierto con el piso de madera que hace pocos años se puso en la capilla”, refiriéndose lógicamente a la estructura sepulcral a ras del suelo.

6. Archivo Diocesano de Orense.- Protocolo de Juan de Puga y Novoa.- Año 1668, folio 146.

7. Archivo Parroquial de San Andrés de Guillamil.- “Libro de Visitas y Cuentas que empieza en 1638”, folio 84. El detonante en la realización de este retablo, fue lo ordenado en

1651, en "Santa Visita", en que se indica ... "que para ello se saquen de las Cofradías de San Antonio 700 reales y de la de San Bernabé, 400 reales ...y cuide el abad de ejecutarlo dentro de seis meses...".- Idem.- folio 44v.

8. Idem, folio 144v.

9. Archivo Parroquial de San Andrés de Guillamil.- "Libro de Fábrica de Guillamil, que empieza en el año 1699", folio 47v.

10. CHAMOSO LAMAS, M. y DURO PEÑA, E.- "Nuevas aportaciones al estudio de la escultura barroca en Galicia. El retablo de San Pedro de Leirado (Orense)".- Cuadernos de Estudios Gallegos, XIV.- Santiago 1959, pag. 325 y ss.

11. Archivo Parroquial de San Miguel de Orga.- "Libro de alcances de la Iglesia de San Miguel de Orga, que empieza en 1683", folios 20-22.

El actual retablo mayor de San Miguel de Orga es de 1854. Se desconoce su autor, pero fue costeado por el presbítero Don Francisco Ferreiro Alonso.

12. CHAMOSO LAMAS, M. y DURO PEÑA, E.- "Obra citada".

Algunas noticias más de Cores Cabarcos, recogidas de la documentación de protocolos notariales, son:

-a partir de 1707, se declara vecino de Celanova y goza de una capacidad económica que le permite realizar importantes transacciones comerciales: ... "12 de enero de 1707, Francisco Ferreiro, vecino de Vilanova dos Infantes, vende a Bernardo de Cores y Cabarcos, vecino de Celanova, ...la herencia de su padre sita en el lugar de Penalta... (Archivo Histórico Provincial de Orense.- Protocolo Pedro de Montanos, Año 1707, folio 29).

...16 de junio de 1710 ..."Ciprián Rodríguez y su mujer María Muñoz, vecinos del lugar de Morillón ...dan por juro de heredad a Bernardo de Cores y Cabarcos, vecino de esta villa, un pedazo de souto... (Archivo Histórico Provincial de Orense.- Protocolo Pedro de Montanos.- Año 1710, folio 13).

30 de mayo de 1714 ..."dentro de la Iglesia de San Salvador de Sanguñedo ...parecieron presentes ...que confesaron ser la mayor parte de los que componen el concejo de Sanguñedo ...y de la otra Bernardo de Cores y Cabarcos, vecino de la villa de Celanova, como cumplidor, testamentario y administrador del alma y herencia del Lcdo. Don Matías Espada, difunto abad que fue de dicha feligresía... (Archivo Histórico Provincial de Orense.- Protocolo de Bernardo Fariñas.- Año 1714, folio 21).

En 1722, siendo vecino de Celanova, Cores Cabarcos ordena en su testamento: ..."mi cuerpo sea sepultado en la Iglesia de San Verísimo de esta villa, donde soy feligrés ...Item digo que el Lcdo. Don Matías de Espada, abad que fue de Sanguñedo, en el testamento en que murió, me dejó por su heredero y de los bienes que por él me tocaron en la feligresía de Santa María de Pau ...Nombre y dejo por mis cumplidores a Alonso, Bernarda, Escolástica, Teresa, María, Antonia, Matías y Francisco de Cores Cabarcos, mis hijos legítimos..." (Archivo Histórico Provincial de Orense.- Protocolo Pedro de Montanos.- Año 1722, folio 16).

13. CHAMOSO LAMAS, M. y DURO PEÑA, E.- "obra citada".

14. Libro de Fábrica de la Capilla "de la Virgen al pie del monte", folio 75.

15. CHAMOSO LAMAS, M. y DURO PEÑA, E.- "obra citada".- De todo lo señalado, no hemos visto en la visita a la feligresía:

- ángeles tocando rabeles; - Buen Pastor con la oveja a cuestas; -Niño Jesús con la Cruz al hombro; -ángeles sentados en los arbotantes tocando cornetillas; -dos ángeles con insignias de la pasión.

16. La influencia artística por parte de los Obispos en las obras que se hacen en las parroquias de su diócesis, es tema francamente interesante y sugerente. Ha sido estudiado, en relación con la diócesis de Astorga por Miguel Angel González García en "la diócesis como centro periférico de influencia artística: el caso de Astorga en los siglos XVI-XVII".- Actas VIII Congreso Nacional de Historia del Arte.- Mérida 1992.

En la iglesia de Santa Marina de Aguas Santas (Orense), se guarda una puerta de sagra-rio, similar en su relieve de la Última Cena, a la vista en San Pedro de Leirado, que no duda-mos atribuir a Cores Cabarcos.

17. Archivo Parroquial de Abelenda.- “Libro de Cuentas y Visitas, 1674-1834”, folio 18 v.- Gentileza de Doña María Isolina Cerdeira Dacasa.

18. Idem.

19. Archivo Diocesano de Orense.- Protocolo de Blas Antonio Cid, folio 121.

Esta ermita de San Cosme, situada en el casco viejo de la ciudad de Orense, guarda y expone en fechas de Navidad el magnífico Belén popular de Arturo Baltar.

20. Archivo Diocesano de Orense.- Protocolo de Antonio Pérez de Araujo. Un estudio sobre esta iglesia, en su aspecto general, en: HERVELLA VÁZQUEZ, J.- “Las novenas como fuente documental para el conocimiento de la Historia del Arte orensano”.- Porta da Aira, número 4.- Orense 1991, pag. 45 y ss.

21. Archivo Diocesano de Orense.- Protocolo de Antonio Pérez de Araujo, folio 142. La historia completa de esta Ermita de los Gozos, en RAMON E. FERNANDEZ OXEA, X.- “ Santa Marta de Moreiras”.- Cuadernos do Seminario de Sargadelos, 41.- A. Coruña 1982.

Dato inédito, que no recoge Ramón y Fernández Oxea, es que en Orense el 4 de agosto de 1658, Pedro Rodríguez Pantaleón, vecino de la villa de Madrid, se concerta con el Maes-tro de cantería, vecino de la ciudad de Orense, Domingos García, para que le alargue la Capilla Mayor de la ermita de los Gozos, además de levantarla en altura una vara castellana, pagándole por este trabajo 80 ducados de a 11 reales cada uno (Archivo Histórico Provincial de Orense.- Protocolos Notariales.- Caja 3491). En el mes de octubre se finalizó la obra y Don Pedro paga lo estipulado al Maestro de cantería.

22. PÉREZ COSTANTI, P.- “Diccionario de artistas que florecieron en Galicia durante los siglos XVI-XVII”.- Santiago 1930, pag. 483.

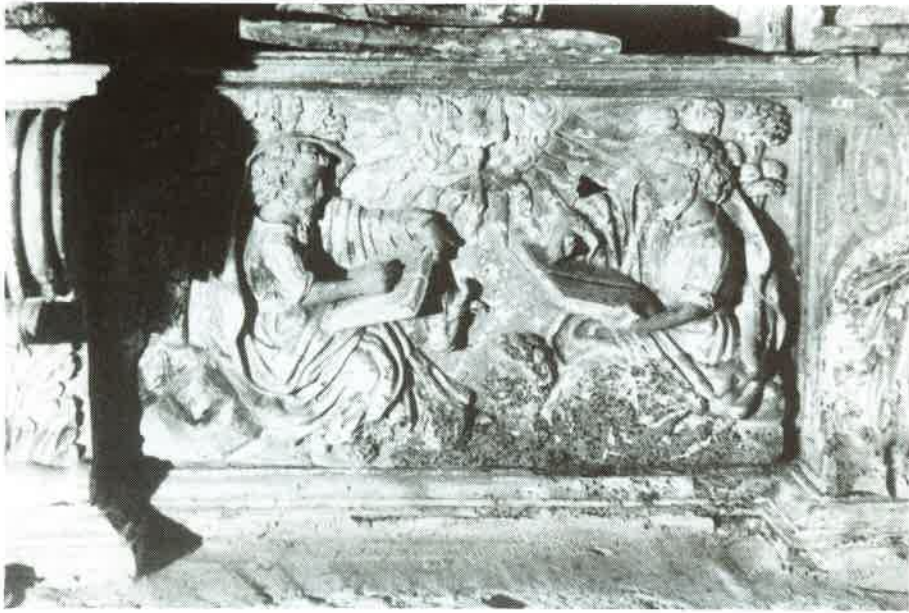
23. GONZÁLEZ GARCÍA, M.A.- “El entallador Benito Rodríguez Muxica y el retablo de la Capilla de San Juan de la Catedral de Orense”.- Porta da Aira, 5.- Orense 1992-93, pag. 95 y ss.



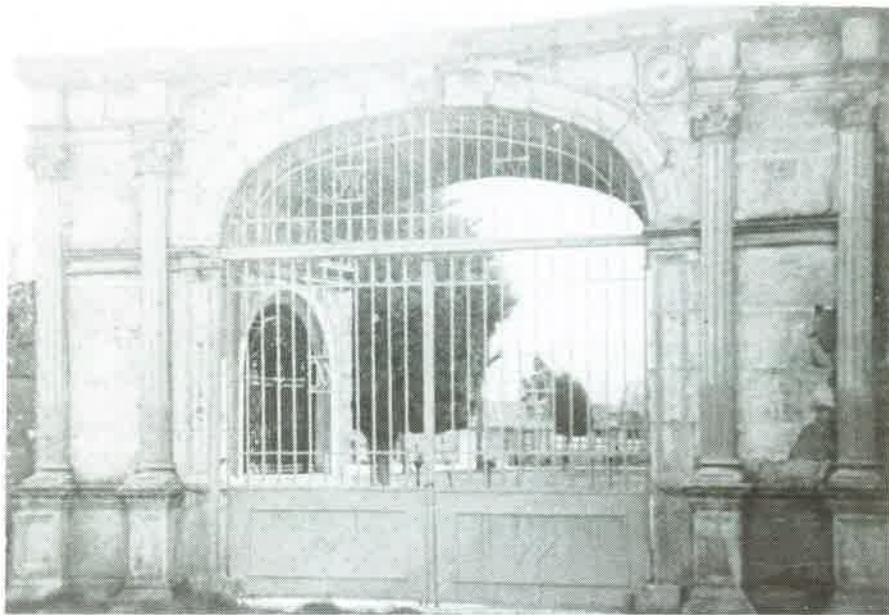
Retablo mayor de San Salvador de Nocedo del Valle (Verín).- Detalle.



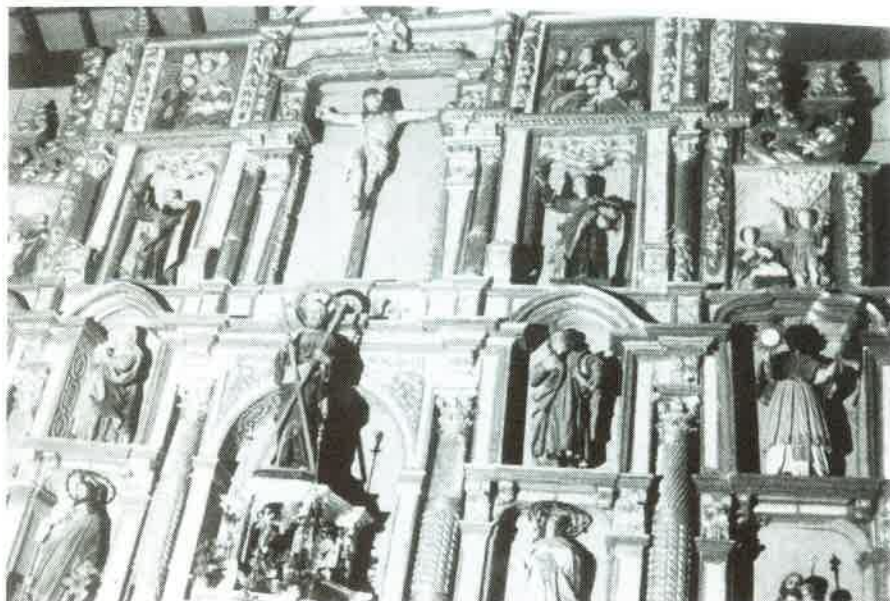
Retablo mayor
de San Salvador
de Nocedo del Valle
(Verín).- Detalle.



Retablo mayor de San Salvador de Nocedo del Valle (Verín).- Detalle de los Evangelistas en la predela.



Arco de entrada a la capilla del Rosario en la Catedral de Orense, conservado en la actualidad en el Santuario de Nuestra Señora de los Milagros, en el Monte Medo



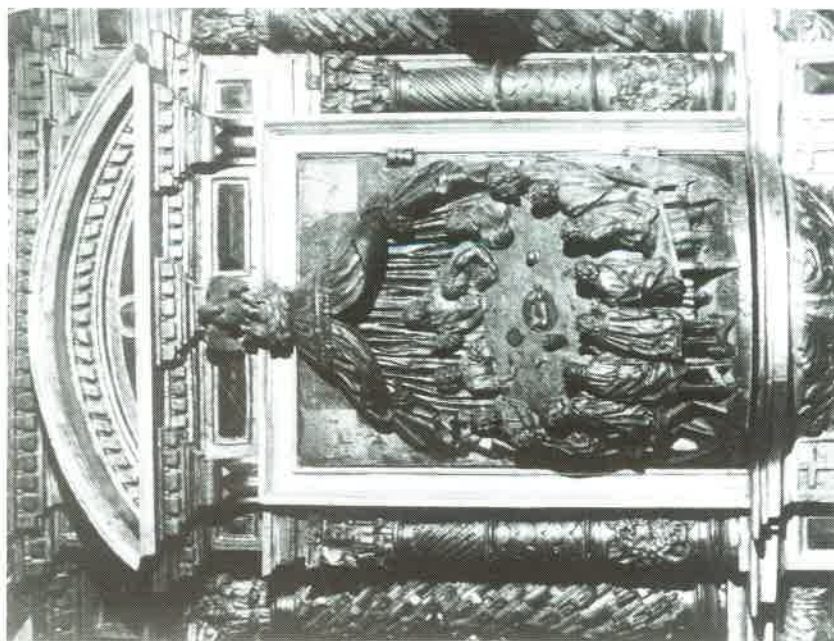
Retablo mayor de San Andrés de Guillamil (Rairiz de Veiga).- Detalle.



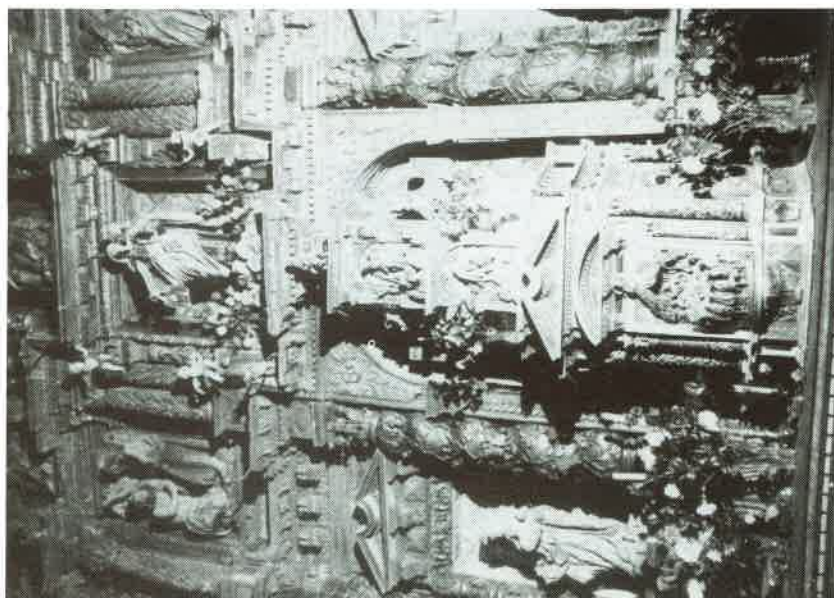
Retablo mayor de San Pedro de Leirado.- Detalle.



Columna salomónica del Retablo mayor de San Pedro de Leirado.



Sagrario del retablo mayor de San Pedro de Leirado. Detalle.



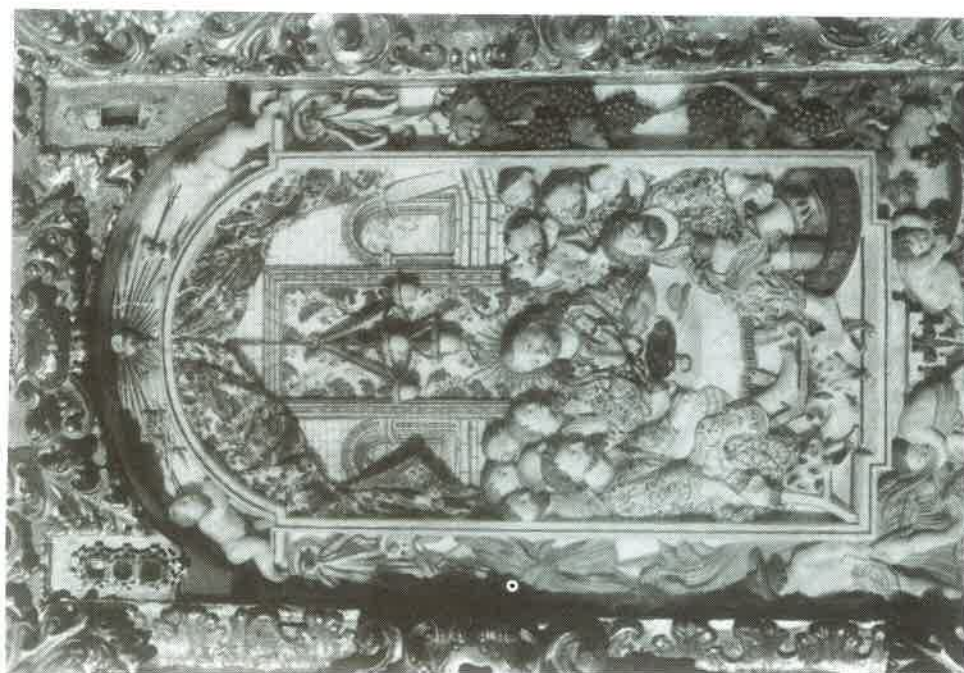
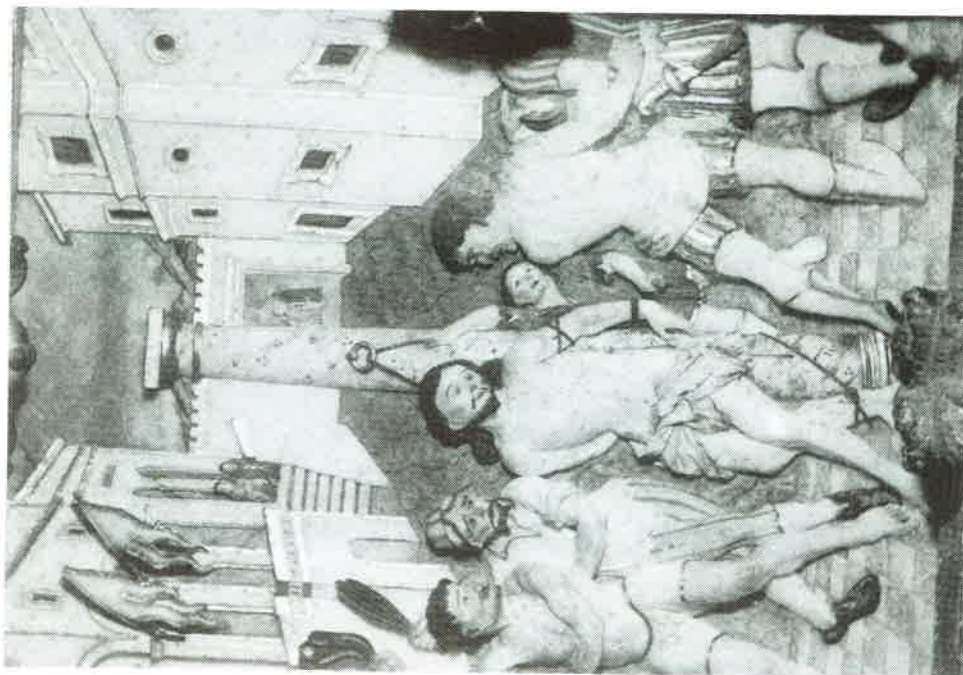
Sagrario del retablo mayor de San Pedro de Leirado.



Sagrario del retablo mayor de San Pedro de Leirado. Detalle.



Evangelista San Marcos en la predela del retablo mayor de la iglesia monasterial de Celanova.



Placas de alabastro del retablo mayor de la iglesia monasterial de Celanova.



Ermita de nuestra Señora del Campo (San Salvador de Mouriscados, Paderne).



Retablo mayor de la ermita de Nuestra Señora del Campo (San Salvador de Mouriscados, Paderne).- Detalle