

O CATÁLOGO DE TÍTULOS DE FORMACIÓN PROFESIONAL ESPECÍFICA EN ANDALUCÍA

Luis Serrano

Comunidade Autónoma de Andalucía

Unha vez elaborados e publicados os reais decretos de ensinanzas mínimas dos títulos de Formación Profesional Específica, a Consellería de Educación e Ciencia da Xunta de Andalucía puxo en marcha un proceso para a elaboración dos decretos de ensinanzas de Formación Profesional Específica.

Este proceso comeza coa constitución dos Grupos de Traballo Profesionais de Andalucía que, en número de vinte, acometen os traballos correspondentes ós títulos de vintedúas familias profesionais, que son:

- Actividades físicas e deportivas
- Actividades marítimo-pesqueiras
- Administración
- Artes gráficas
- Comercio e mercadotecnia
- Comunicación, imaxe e son
- Edificación e obra civil
- Electricidade e electrónica
- Fabricación mecánica
- Hostelería e turismo
- Imaxe persoal
- Informática

- Madeira e moble
- Mantemento de vehículos autopropulsados
- Mantemento e servicios á produción
- Química
- Sanidade
- Servicios socioculturais e á comunidade
- Téxtil, confección e pel
- Vidro e cerámica

O Grupo de Traballo Profesional da familia química, logo de elaboralos traballos que lle corresponden, continuou coa familia profesional de industrias alimentarias.

A Consellería de Educación e Ciencia da Xunta de Andalucía foi a responsable da coordinación dos traballos de elaboración das ensinanzas mínimas dos títulos de Formación Profesional Específica da familia profesional de actividades agrarias. A Comunidade Autónoma de Andalucía tivo un forte protagonismo na elaboración dos mencionados títulos, non só pola súa coordinación, senón pola contribución de expertos relevantes, tanto tecnolóxicos

coma educativos. O Grupo de Traballo Nacional desta familia profesional tivo a súa sede na Consellería de Agricultura e Pesca que participou activamente no desenvolvemento dos traballos.

O traballo realizado como consecuencia da responsabilidade de coordinalo Grupo Nacional de Actividades Agrarias supuxo un excepcional punto de partida para a posterior elaboración dos decretos destas ensinanzas para a Comunidade Autónoma, de tal xeito que estes foron elaborados nun curto período de tempo. Isto, xunto co esforzo dos restantes grupos de traballo profesionais de Andalucía, permitiulle á Comunidade Autónoma se-la primeira en ter desenvolvidos tódolos decretos de ensinanzas de formación profesional específica dentro do marco do Estado.

Os grupos de traballo profesionais de Andalucía estiveron formados, de maneira xeral, por un responsable e de un a catro colaboradores; nalgún caso tamén colaboraron expertos. Todos eles son profesores da área tecnolóxica da rama ou ramas afíns á familia profesional correspondente. O responsable foi designado sempre pola Dirección Xeral e os colaboradores foron elixidos ben polo responsable ou ben os proporcionou a Administración educativa.

Estes Grupos de Traballo foron formados e coordinados desde a Administración educativa por un coordinador ou coordinadora central. Todo o proceso de formación no modelo de Formación Profesional, o desenvolvemento da metodoloxía de traballo, a

temporalización e a supervisión de resultados fíxose desde o Servicio de Formación Profesional da Dirección Xeral correspondente.

As fases do traballo que desenvolveron os grupos son as seguintes:

1) Fase de formación:

Esta fase realizouse polo menos en tres sesións de formación nas que se tratou o modelo de Formación Profesional establecido na LOXSE, a estrutura, compoñentes e relación con outros subsistemas de Formación Profesional, as validacións e as correspondencias e mailas implicacións educativas. Finalmente, fíxose unha análise do proceso de elaboración dos decretos de ensinanzas mínimas.

2) Fase de produción:

Nesta fase pódense distinguir tres subfases claramente diferenciadas:

a) Análise do sector productivo correspondente, que inclúe un achegamento á súa estrutura e configuración e mais un estudio detallado de cada unha das figuras profesionais definidas como consecuencia da aplicación da 'análise funcional' ó campo de observación inicial do sector productivo concreto.

b) Análise das decisións sobre a transposición do referente profesional á definición da formación, establecida en capacidades terminais, criterios de avaliación e contidos básicos.

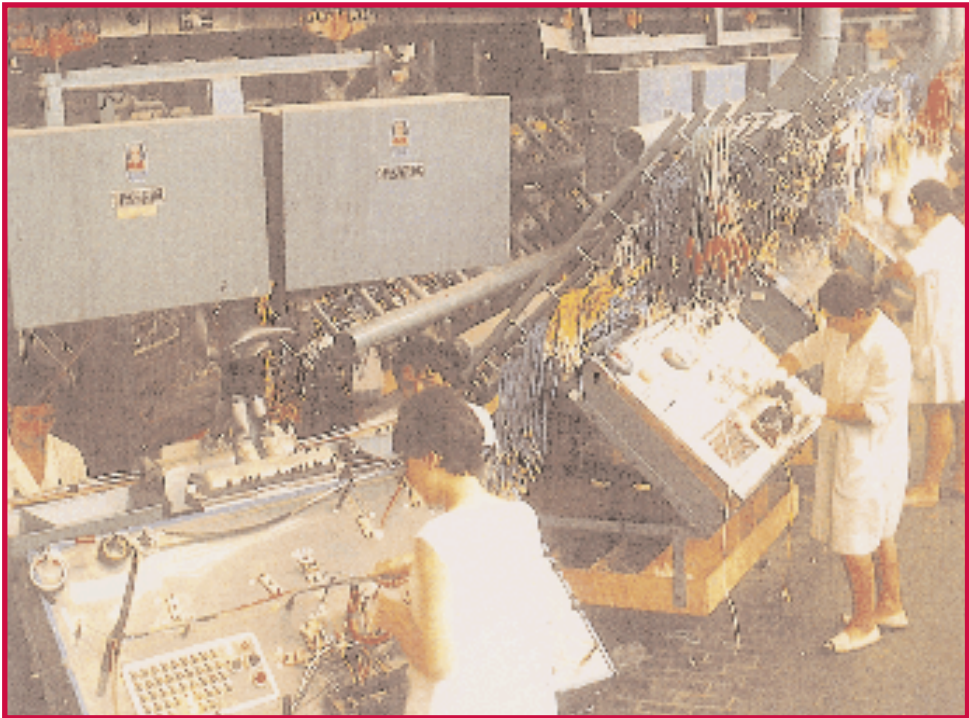
Esta é a parte máis laboriosa e complicada, xa que supón o establecemento e desenvolvemento, en termos de

capacidade, de tódalas realizacións profesionais que compoñen cada unidade de competencia, ás que se lles asocia como instrumentos para a súa consecución os contidos educativos profesionalizadores. Aquí é onde se toman as decisións sobre qué capacidades, qué criterios de avaliación e qué contidos son os necesarios e idóneos para a adquisición da competencia profesional requirida.

Inclúe esta etapa, ademais, a secuenciación e organización das

ensinanzas profesionais de cada ciclo formativo en cursos escolares e en centros educativos.

c) Achegas á definición de equipamentos de centros educativos que imparten ensinanzas profesionais e suxestións para a formación do profesorado de Formación Profesional das especialidades con atribución docente en ensinanzas profesionais. Presentáronse propostas para a definición e o deseño destes dous aspectos, fundamentais para a implantación das ensinanzas



Nos primeiros anos de produción non existía a robótica e as redes de cables montábanse á man. Taller de SEAT

correspondentes á nova Formación Profesional, ás unidades administrativas competentes na materia.

Unha vez realizada a tarefa de definición do currículo dos Ciclos Formativos de Formación Profesional Específica polos Grupos de Traballo Profesionais en Andalucía, a Administración educativa organiza un importante proceso de contraste en toda a Comunidade Autónoma que ten dúas fases: fase de contraste interno e fase de contraste externo.

Fase de contraste interno:

As propostas de currículos elaboradas polos Grupos de Traballo son sometidas ó estudio e valoración de tódolos departamentos de rama ou familia profesional relacionados coa profesionalidade dos novos títulos profesionais. As achegas dos referidos departamentos son estudadas e valoradas polo Equipo de Coordinación dos Servicios Centrais e, se é o caso, polos Grupos de Traballo Profesionais, co fin de determinala súa inclusión nos correspondentes decretos de ensinanzas.

Fase de contraste externo:

Despois da fase de contraste interno, os proxectos de decretos de ensinanzas de cada ciclo formativo son obxecto de estudio e valoración por parte das organizacións empresariais e sindicais de Andalucía e das empresas máis relevantes de cada sector productivo. Cóntase, así mesmo, coa participación das organizacións patronais do ensino privado e mais coas organizacións sindicais presentes na Mesa Sectorial de Educación.

Despois de pasa-los proxectos de decretos polas fases anteriores, lévanse ó Consello de Dirección da Consellería de Educación e Ciencia para o seu estudio e consideración.

Posteriormente son enviados, para escoita-lo seu dictame, ó Consello Andaluz de Formación Profesional e mais ó Consello Escolar de Andalucía que achegan o seu correspondente informe; séguese coa tramitación correspondente ata a súa aprobación polo Consello de Goberno da Xunta de Andalucía e a súa posterior publicación no *Boletín Oficial de la Junta de Andalucía*.

Estes traballos dan como resultado 135 decretos de ensinanzas de Formación Profesional Específica, 61 de grao medio e 74 de grao superior, correspondentes ás 22 familias profesionais existentes.

En cada un dos decretos polos que se establecen as ensinanzas correspondentes ós títulos de Formación Profesional determínase:

— A competencia xeral que se debe ter logrado ó remate das ensinanzas do correspondente ciclo formativo.

— Os postos de traballo ou ocupacións, con carácter orientativo, que poderán desempeñar as persoas que cursaran as ensinanzas correspondentes de Formación Profesional con desempeño e logro.

— A duración do ciclo formativo de Formación Profesional de que se trate, en calquera caso, 1400, 1700 ou 2000 horas en total.

— Os obxectivos xerais das ensinanzas correspondentes ó ciclo formativo.

— Os módulos profesionais (asociados á competencia) e socioeconómicos que constitúen o currículo das ensinanzas na Comunidade Autónoma de Andalucía conducentes ó título de Formación Profesional.

— Duración, capacidades terminais, criterios de avaliación e contidos destes.

— As especialidades que o profesorado debe impartir en cada un dos módulos profesionais.

— A orientación escolar e profesional e maila formación para a orientación laboral como elementos da función docente que se exerce nos centros educativos.

— A atención ás persoas con necesidades educativas especiais, a educación a distancia e a educación das persoas adultas como compoñentes da atención á diversidade que se han ter en conta na oferta de Formación Profesional Específica.

— O desenvolvemento curricular como consecución e especificación das ensinanzas correspondentes ós distintos títulos de Formación Profesional con orientacións sobre o proxecto curricular e as programacións dos módulos profesionais dos Ciclos Formativos.

— A natureza, o carácter, a finalidade e os procedementos da avaliación nos Ciclos Formativos de Formación Profesional Específica.

— As condicións de acceso ó ciclo formativo e o establecido para as persoas que carecen dos correspondentes requisitos académicos e poden entrar a través da proba de acceso.

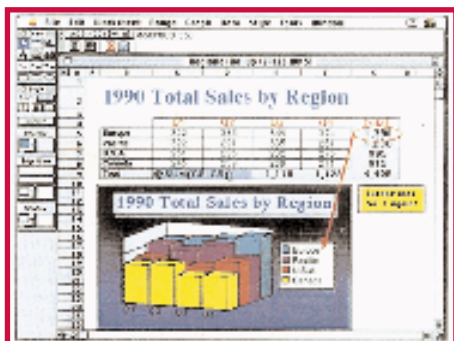
— A titulación que recibirán as persoas que superen as ensinanzas correspondentes ó ciclo formativo, condicións esixidas na avaliación, acceso a outros estudos e certificación de módulos profesionais.

— Validacións e correspondencias establecidas coa Formación Profesional, as ocupacións, as accións formativas non regradas e a práctica laboral.

— A mellora da calidade do ensino de Formación Profesional Específica. Neste sentido propóñense medidas que incidan nos recursos dos centros educativos, a formación do profesorado, a elaboración de materiais curriculares e para a avaliación e a orientación, así como para a investigación e a innovación educativas.

— A orientación cara á permanente adecuación das ensinanzas dos Ciclos Formativos de Formación Profesional Específica ás demandas e requirimentos do sistema productivo, establecendo a súa revisión nun prazo non superior ós cinco anos.

Avanzando no desenvolvemento normativo da Formación Profesional Específica, despois da aprobación do currículo de cada un dos Ciclos Formativos na Comunidade Autónoma de Andalucía, establécense, por medio das ordes correspondentes da



Consellería de Educación e Ciencia, as orientacións e criterios para a elaboración de proxectos curriculares, así como a distribución horaria e os itinerarios formativos de cada un dos títulos de Formación Profesional Específica agrupados en familias profesionais. Nestas familias determináanse:

— A definición do proxecto curricular do ciclo formativo e os elementos que o integran.

— Os elementos que deben incluír as programacións dos distintos módulos profesionais.

— A participación de distintos centros nun mesmo proxecto curricular conxunto e no seu desenvolvemento.

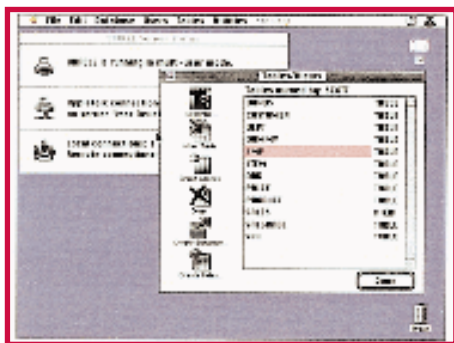
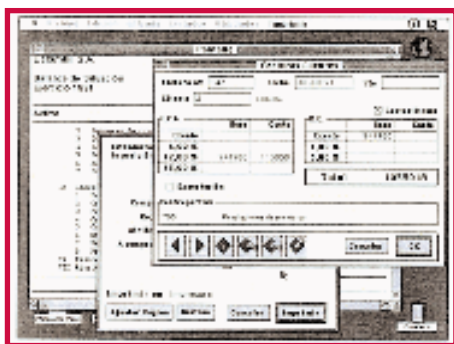
— A normativa e as condicións das modificacións do proxecto curricular do ciclo formativo.

— O horario lectivo semanal e o itinerario formativo.

— As finalidades dos módulos profesionais socioeconómicos e dos módulos profesionais de formación en centros de traballo e no proxecto integrado.

— As capacidades terminais, os criterios de avaliación e a temporalización dos módulos profesionais de formación en centros de traballo e no proxecto integrado.

— As funcións do titor docente e do titor laboral no desenvolvemento dos módulos profesionais de formación en centros de traballo e proxecto integrado.



A informática deu pulo ós controis de vendas e á administración dos negocios coas súas bases de datos

CICLOS FORMATIVOS DE GRAO MEDIO CENTROS PÚBLICOS. CURSO 1996/97

FAMILIA PROFESIONAL	CICLO FORMATIVO	CICLOS AUTORIZADOS	ALUMNOS
ACTIVIDADES AGRARIAS	Explotacións agrarias extensivas	1	13
	Explotacións agrícolas intensivas	2	27
	Explotacións gandeiras	2	11
ACTIVIDADES MARÍTIMO-PESQUEIRAS	Operacións de cultivo acuícola	1	27
ACTIVIDADES FÍSICAS E DEPORTIVAS	Conducción de actividades físicas e deportivas no medio natural	1	0
ADMINISTRACIÓN	Xestión administrativa	66	2057
ARTES GRÁFICAS	Impresión en artes gráficas	1	25
COMERCIO E MERCADOTECNIA	Comercio	24	607
COMUNICACIÓN, IMAXE E SON	Laboratorio de imaxe	3	114
ELECTRICIDADE E ELECTRÓNICA	Equipos e instalacións electrotécnicas	22	373
	Equipos electrónicos de consumo	24	518
FABRICACIÓN MECÁNICA	Mecanizado	7	103
	Soldadura e caldeirería	3	81
HOSTELERÍA E TURISMO	Cociña	4	155
	Servicios de restaurante e bar	5	81
IMAXE PERSOAL	Estética persoal decorativa	9	256
	Perruquería	9	224
MADEIRA E MOBLE	Fabricación á medida e instalación de carpintería e moble	2	77
MANTEMENTO DE VEHÍCULOS AUTOPROPULSADOS	Carrocería	8	285
	Electromecánica de vehículos	18	432
MANTEMENTO E SERVICIOS Á PRODUCCIÓN	Instalación e mantemento electromecánico e conducción de liñas	3	69
	Montaxe e mantemento de instalación de frío, climatización e produción de calor	4	94
QUÍMICA	Laboratorio	3	90
	Operacións de proceso en planta química	1	27

FAMILIA PROFESIONAL	CICLO FORMATIVO	CICLOS AUTORIZADOS	ALUMNOS
SANIDADE	Coidados auxiliares de enfermería	26	1165
TÉXTIL, CONFECCIÓN E PEL	Confección	2	45
TOTAIS		251	6956

CICLOS FORMATIVOS DE GRAO SUPERIOR CENTROS PÚBLICOS. CURSO 1996/97

FAMILIA PROFESIONAL	CICLO FORMATIVO	CICLOS AUTORIZADOS	ALUMNOS
ACTIVIDADES AGRARIAS	Xestión e organización de empresas agropecuarias	1	11
	Xestión e organización de recursos naturais e paisaxísticos	1	30
ACTIVIDADES MARÍTIMO-PESQUEIRAS	Producción acuícola	1	60
ACTIVIDADES FÍSICAS E DEPORTIVAS	Animación de actividades físicas e deportivas	6	186
ADMINISTRACIÓN	Administración e finanzas	22	954
	Secretariado	6	183
COMERCIO E MERCADOTECNIA	Comercio internacional	5	171
	Xestión comercial e mercadotecnia	4	129
	Servicios ó consumidor	1	29
COMUNICACIÓN, IMAXE E SON	Producción de audiovisuais, radio e espectáculos	1	30
	Realización de audiovisuais e espectáculos	1	30
EDIFICACIÓN E OBRA CIVIL	Desenvolvemento de proxectos urbanísticos e operacións topográficas	6	239
	Realización de plans e obras	1	24
ELECTRICIDADE E ELECTRÓNICA	Instalacións electrotécnicas	1	32
	Sistemas de regulación e control automáticos	3	125
	Desenvolvemento de produtos electrónicos	1	30
	Sistemas de telecomunicación e informáticos	3	99
FABRICACIÓN MECÁNICA	Desenvolvemento de proxectos mecánicos	2	9
HOSTELERÍA E TURISMO	Axencias de viaxes	1	55
	Aloxamento	1	25

FAMILIA PROFESIONAL	CICLO FORMATIVO	CICLOS AUTORIZADOS	ALUMNOS
HOSTELERÍA E TURISMO	Restauración	1	29
INFORMÁTICA	Administración de sistemas informáticos	4	141
	Desenvolvemento de aplicacións informáticas	11	513
MANTEMENTO DE VEHÍCULOS AUTOPROPULSADOS	Automoción	1	12
MANTEMENTO E SERVICIOS Á PRODUCCIÓN	Desenvolvemento de proxectos de instalación de fluídos, térmicas e manutención	1	13
QUÍMICA	Mantemento de equipo industrial	3	95
SANIDADE	Química ambiental	1	30
	Anatomía patolóxica e citoloxía	1	23
	Imaxe para o diagnóstico	2	54
	Hixiene bucodental	1	30
	Laboratorio de diagnóstico clínico	6	182
	Saúde ambiental	4	121
SERVICIOS SOCIOCULTURALS E Á COMUNIDADE	Animación sociocultural	3	80
	Educación infantil	2	49
TOTAIS		112	3899

A LOXSE establece que no deseño e planificación da Formación Profesional Específica se fomentará a participación dos axentes sociais. Igualmente, determina que o currículo das ensinanzas de Formación Profesional Específica incluírá unha fase de formación práctica nos centros de traballo e que as administracións educativas procurarán os medios necesarios para incorporalas empresas e as institucións ó desenvolvemento destas ensinanzas.

Tódolos currículos dos ciclos formativos de Formación Profesional Específica de Andalucía inclúen un módulo profesional de formación en

centros de traballo que ten as seguintes finalidades:

— Completa-la adquisición da competencia profesional conseguida no centro educativo mediante a realización dun conxunto de actividades de formación identificadas entre as actividades produtivas do centro de traballo.

— Contribuír ó logro de competencia profesional característica de cada título; á comprensión da organización e as características do sector correspondente, así como os mecanismos de inserción profesional; ó coñecemento da lexislación laboral básica e os dereitos e obrigas que

derivan das relacións laborais, e á adquisición das capacidades necesarias para traballar en condicións de seguridade e prevención dos posibles riscos derivados das situacións de traballo, e a obtención da madureza profesional suficiente para motivar futuras aprendizaxes e adaptacións ó cambio das cualificacións.

— Avalia-los aspectos máis relevantes da competencia profesional adquirida polo alumnado.

A Consellería de Educación e Ciencia, a través da orde do 1 de setem-

laboral, a Consellería de Educación e Ciencia realiza anualmente unha convocatoria de proxectos de actividades con ese obxectivo, na que participan alumnos e alumnas de centros docentes públicos que imparten ensinanzas de Formación Profesional e de artes aplicadas e oficios artísticos.

As finalidades con respecto ó alumnado que ten a mencionada convocatoria son:

— O coñecemento e afirmación das propias capacidades persoais.

PROVINCIA	CENTROS			NÚMERO DE ALUMNOS			NÚMERO DE EMPRESAS		
	PÚBLICOS	PRIVADOS	TOTAL	MULLERES	HOMES	TOTAL	PÚBLICOS	PRIVADOS	TOTAL
ALMERÍA	16	0	16	322	394	716	24	432	456
CÁDIZ	34	10	44	1685	1298	2983	201	1140	1341
CÓRDOBA	22	8	30	860	577	1437	89	721	810
GRANADA	27	2	29	957	632	1589	79	581	660
HUELVA	18	1	19	744	414	1158	101	371	472
XAÉN	25	7	32	693	606	1299	88	576	664
MÁLAGA	33	8	41	1157	974	2131	210	1100	1310
SEVILLA	48	11	59	2037	1649	3686	175	1479	1654
TOTAL	223	47	270	8455	6544	14.999	967	6400	7367

bro de 1993, regula o programa de formación en centros de traballo para o alumnado de Formación Profesional e artes plásticas e deseño da Dirección Xeral de Formación Profesional e Solidariedade na Educación, por medio da correspondente resolución anual, desenvolve o mencionado programa.

Os datos correspondentes ó curso 1996/97 do Programa de formación en centros de traballo son os que seguen:

En relación coa orientación profesional e coa formación para a inserción

— A clarificación e afirmación das súas motivacións, intereses e aptitudes.

— O fomento da autoconfianza nas propias posibilidades.

— A información contrastada coa observación do mercado de traballo.

— O coñecemento dos recursos e iniciativas institucionais de promoción do emprego xuvenil.

Os datos correspondentes á convocatoria do curso 1996/97 son:

ORIENTACIÓN PROFESIONAL			VIAXES E VISITAS		
PROVINCIA	CENTROS	ALUMNOS/AS	PROVINCIA	CENTROS	ALUMNOS/AS
ALMERÍA	13	3571	ALMERÍA	14	2647
CÁDIZ	19	8322	CÁDIZ	19	7372
CÓRDOBA	17	8279	CÓRDOBA	22	7101
GRANADA	14	6484	GRANADA	11	2022
HUELVA	9	2370	HUELVA	12	2219
XAÉN	13	3577	XAÉN	17	3037
MÁLAGA	21	9031	MÁLAGA	24	9349
SEVILLA	47	14.325	SEVILLA	44	11.061
TOTAL	153	55.959	TOTAL	163	44.808



EVOLUCIÓN DA OFERTA DE CICLOS FORMATIVOS DE FORMACIÓN PROFESIONAL ESPECÍFICA EN CENTROS PÚBLICOS DA COMUNIDADE AUTÓNOMA DE ANDALUCÍA

FAMILIA PROFESIONAL	CICLO FORMATIVO	1995/95	1995/96	1996/97	1997/98	TOTAIS
ACTIVIDADES AGRARIAS	Explotacións agrarias extensivas			1	3	4
	Explotacións agrícolas intensivas			2	2	4
	Explotacións gandeiras			2		2
	Xestión e org. recursos naturais e paisaxísticos			1		1
	Xestión e organización empresas agropecuarias			1	1	2
ACTIVIDADES FÍSICAS E DEPORTIVAS	Animación de actividades físicas e deportivas			6		6
	Conducción activ. físico-deportivas medio natural			1		1
ACTIVIDADES MARÍTIMO-PESQUEIRAS	Operacións de cultivo acuícola		1			1
	Producción acuícola		1			1
ADMINISTRACIÓN	Administración e finanzas		16	6	4	26
	Xestión administrativa		51	14	18	83
	Secretariado		3	3	1	7
ARTES GRÁFICAS	Impresión en artes gráficas			1		1
COMERCIO E MERCADOTECNIA	Comercio		16	7	18	41
	Comercio internacional		3	2	1	6
	Xestión comercial e mercadotecnia		1	3	1	5
	Servicios ó consumidor		1			1
COMUNICACIÓN, IMAXE E SON	Laboratorio de imaxe			3		3
	Producción de audiovisuais, radio e espectáculos			1		1
	Realización de audiovisuais e espectáculos			1		1
EDIFICACIÓN E OBRA CIVIL	Desenvol. proxectos urban. e operac. topográficas		3	2	1	6
	Desenvol. e aplic. proxectos de construción				1	1

FAMILIA PROFESIONAL	CICLO FORMATIVO	1995/95	1995/96	1996/97	1997/98	TOTAIS
EDIFICACIÓN E OBRA CIVIL	Realización e plans de obra			1		1
	Desenvolvemento de produtos electrónicos			1		1
ELECTRICIDADE E ELECTRÓNICA	Equipos e instalacións electrotécnicas			22	5	27
	Equipos electrónicos de consumo			24	4	28
	Instalacións electrotécnicas			1		1
	Sistemas de regulación e control automáticos			3		3
FABRICACIÓN MECÁNICA	Sistemas de telecomunicación e informáticos			3		3
	Desenvolvemento de proxectos mecánicos			2		2
	Mecanizado			7		7
	Soldadura e caldeirería		1	2	1	4
HOSTELERÍA E TURISMO	Axencias de viaxes	2				2
	Aloxamento		1			1
	Cociña	3		1	1	5
	Información e comercialización turísticas	2	1			3
IMAXE PESSOAL	Restauración			1		1
	Servicios de restaurante e bar		2	3	2	7
	Estética				1	1
	Estética persoal decorativa			9	3	12
INDUSTRIAS ALIMENTARIAS	Perruquería			9	1	10
	Conservaría vexetal, cárnica e de peixe				1	1
	Elaboración de viños e outras bebidas				1	1
INFORMÁTICA	Administración de sistemas informáticos		2	2		4
	Desenvolvemento de aplicacións informáticas		7	4	1	12
MADEIRA E MOBLE	Fabric. á medida e instalac. carpintería e moble		2		1	3

FAMILIA PROFESIONAL	CICLO FORMATIVO	1995/95	1995/96	1996/97	1997/98	TOTAIS
MADEIRA E MOBLE	Fabric. industrial de carpintería e moble				2	2
MANTEMENTO DE VEHÍCULOS AUTOPROPULSADOS	Automoción		1		2	3
	Carrocería		7	1		8
	Electromecánica de vehículos		5	13	6	24
MANTEMENTO E SERVICIOS Á PRODUCCIÓN	Desenvol. proxec. instal. fluídos, térmicas e manutenc.			1		1
	Inst. e mant. electromecánico maq. e cond. liña			3	1	4
	Mantemento de equipo industrial			3		3
	Montaxe e mant. inst. frío, climat. e produc. calor			4	2	6
QUÍMICA	Laboratorio		3		2	5
	Operacións de proceso en planta química			1		1
	Química ambiental		1		2	3
SANIDADE	Anatomía patolóxica e citoloxía			1	2	3
	Coidados auxiliares de enfermería			26	3	29
	Farmacía				2	2
	Hixiene bucodental			1		1
	Imaxe para o diagnóstico			2		2
	Laboratorio de diagnóstico clínico			6	4	10
	Saúde ambiental			4		4
SERVICIOS SOCIOCULTURAIS E Á COMUNIDADE	Animación sociocultural			3	1	4
	Educación infantil			2		2
TÉXTIL, CONFECCIÓN E PEL	Confección		1	1		2
	TOTAIS POR CURSO	7	30	224	102	463