

## MAPA ESCOLAR: ¿PARA QUE?

### Valoracións e reflexións trala súa elaboración no concello de Boiro (A Coruña)

*M<sup>a</sup> Montserrat Castro Rodríguez*

*Jesús Rodríguez Rodríguez*

Universidade de Santiago de Compostela

#### INTRODUCCIÓN

Na actualidade, momento da posta en práctica da Reforma Educativa, os Mapas Escolares constitúense en referentes importantes para o desenvolvemento axeitado dos Proxectos Educativos Curriculares de Centro e para as iniciativas de dotación de infraestrutura e planificación dos recursos educativos, factores esenciais de cara á implantación e implementación da dita Reforma.

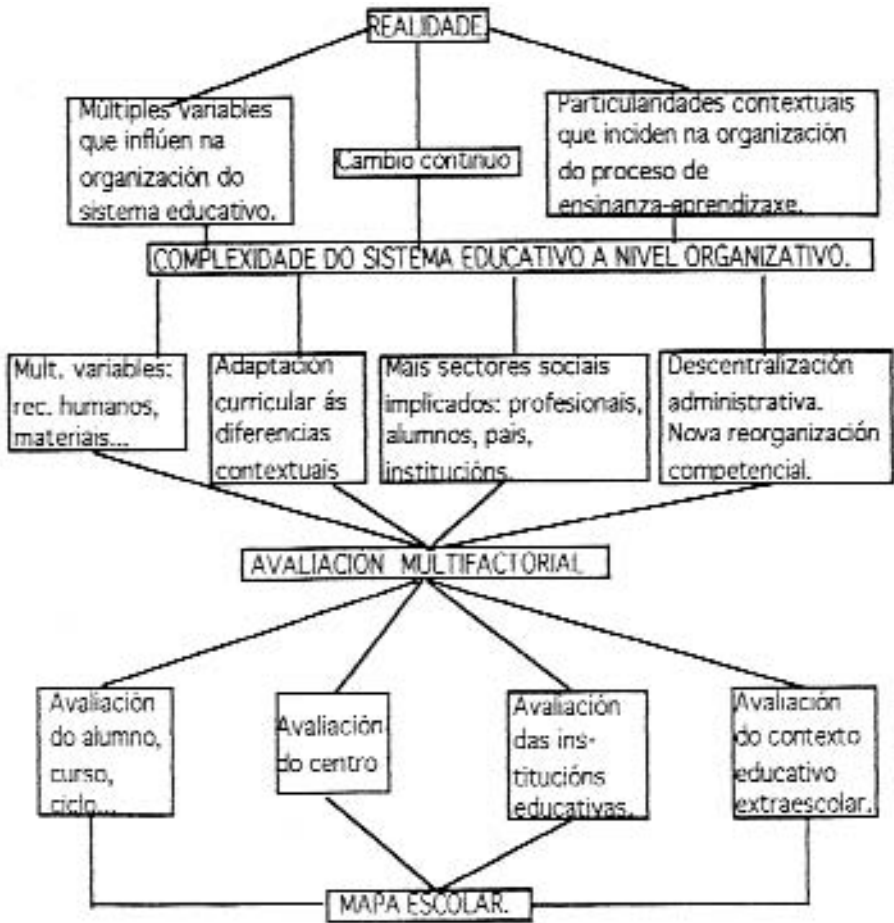
Partindo deste presuposto, durante un período de catro anos, un equipo de investigación da Universidade de Santiago estivo elaborando o Mapa Escolar do Concello de Boiro.

O traballo realizado preséntase como un importante recurso que se pode considerar con vistas a unha mellora da praxe educativa do Concello, achegando datos sobre aspectos tales como antigüidade dos colexios, unidades dos centros, ratio profesor-alumno, persoal, dotacións, estado de

conservación das instalacións, etc. Así mesmo, proporciónase unha serie de propostas de actuación, as cales deben implicar decisións político-administrativas das institucións, co fin de garantir un ensino público de calidade que repercuta na mellora da realidade educativa dos centros.

#### OS MAPAS ESCOLARES

A implementación dunha política educativa fai necesario un labor de sistematización de información sobre a realidade na que se desenvolven as actividades de formación das futuras xeracións da comunidade. Deste xeito, o estudo dos centros concretos e as súas relacións co resto da comunidade obvia a necesidade de realización de Mapas Escolares en *micro* e *macro* contextos, que contribúan a unha distribución adecuada dos recursos humanos e materiais.



O M. E. debe proporcionar unha visión sincrónica e diacrónica do contexto educativo tomado como referente. Debe reflectir cál é o estado das distintas dimensións e factores considerados nun momento dado e, paralelamente, amosa-los efectos do decorrer histórico, favorecendo deste xeito a elaboración das prospeccións de cara ó

futuro, contextualizadas na ensamblaxe socioestructural na que se enmarca a investigación.

Todo o exposto é para nós unha xustificación do motivo de optar por unha avaliación multifactorial, baseada na procura de lazos de conexión entre as variables concorrentes.

## CARACTERÍSTICAS QUE DEBE REUNIR A ELABORACIÓN DO MAPA ESCOLAR<sup>1</sup>

---

### GLOBALIDADE DO PROCESO

---

Tal como se puxo de manifesto no esquema anterior, a "realidade" configúraa un "todo" amplo onde as variables organizativas, culturais, curriculares, etc., interaccionan. Por iso cómpre afronta-la elaboración do Mapa Escolar dende unha perspectiva de análise global do proceso.

### METODOLOXÍA INTERDISCIPLINAR

---

Partindo desta perspectiva holística, e co fin de garanti-la comprensión desa realidade completa, para a elaboración do Mapa Escolar contouse coa colaboración de técnicos de diferentes áreas: pedagogos, psicólogos, historiadores, profesorado, etc.

### ESCOLAR E EXTRAESCOLAR

---

A análise dos ámbitos escolar e extraescolar, así como a interacción entre ambos, é preciso acometelas dende investigacións baseadas en formulamentos holísticos. As relacións escola-institucións educativas extraescolares non sempre están claramente definidas ou estrictamente oficializadas. Non obstante, consideramos que é preciso coñecer, investigar e mesmo

fornece-las relacións entre as institucións.

No mapa realizado, recóllense datos e informacións que non só afectan ó estrictamente escolar, senón que presentan valoracións, suxestións, recomendacións, etc., que transcenden o extraescolar.

### DESCENTRALIZACIÓN EDUCATIVA

---

Tradicionalmente, a planificación educativa tivo como eixe vertebrador as decisións adoptadas dende institucións político-administrativas afastadas do contexto concreto de intervención, sendo os resultados acadados non sempre os máis axeitados. Por iso é conveniente romper co tradicional illamento existente entre a escola e as institucións máis próximas, tal é o caso do Concello, que sempre exerceu roles secundarios, e que debe, ó noso parecer, acadar un papel primordial no eido da planificación educativa.

### REFERENTES DO ESTUDIO

---

O Mapa escolar elaborado tivo como principais referentes as 11 escolas unitarias, 6 grupos escolares do Municipio e os 2 institutos de Ensino Medio.

<sup>1</sup> Para a ampliación deste apartado pode consultarse o artigo: M<sup>o</sup> M. Castro Rodríguez, R. Ramos Fernández e J. Rodríguez Rodríguez, "El Mapa Escolar: Consideraciones acerca de su realización y aportaciones organizativas al sistema educativo", *III Congreso Interuniversitario de Organización Escolar*, Santiago de Compostela, Dpto. de Didáctica e Org. Escolar, 1996.

RESUMO DOS RESULTADOS OBTIDOS NO ESTUDO<sup>2</sup>

## VALORACIÓN DAS ESCOLAS UNITARIAS

As escolas unitarias do Concello de Boiro escolarizaron no curso 1992-

-1993 93 alumnos/as de Educación Infantil, 75 e 23 escolares de 1<sup>o</sup> e 2<sup>o</sup> Ciclo de Primaria respectivamente. No curso 1995-1996, 123 alumnos/as de Educación Infantil, 85 e 24 escolares de 1<sup>o</sup> e 2<sup>o</sup> Ciclo de Primaria respectivamente.

Nº de unidades	Infantil	Primaria	Mixtas	Total
92-93	3	3	7	13
93-94	4	3	6	13
94-95	4	3	6	13
95-96	4	3	6	13

Distribución do número de unidades

A distribución de unidades e alumnado pon de manifesto a alta porcentaxe de nenos/as de Educación Infantil que asiste a estas escolas, nunhas idades nas que o achegamento interactivo de familia-medio e ensino é fundamental.

Non obstante, en xeral, a concentración de alumnos por aula e por profesor non é elevada. Por exemplo, a ratio media docente-escolar, é dicir, a media de alumnos que lle corresponden a cada profesor é 1/14, correspondendo a ratio máxima á escola de Sar (1/24) e a mínima a Pontebeluso (1/8).

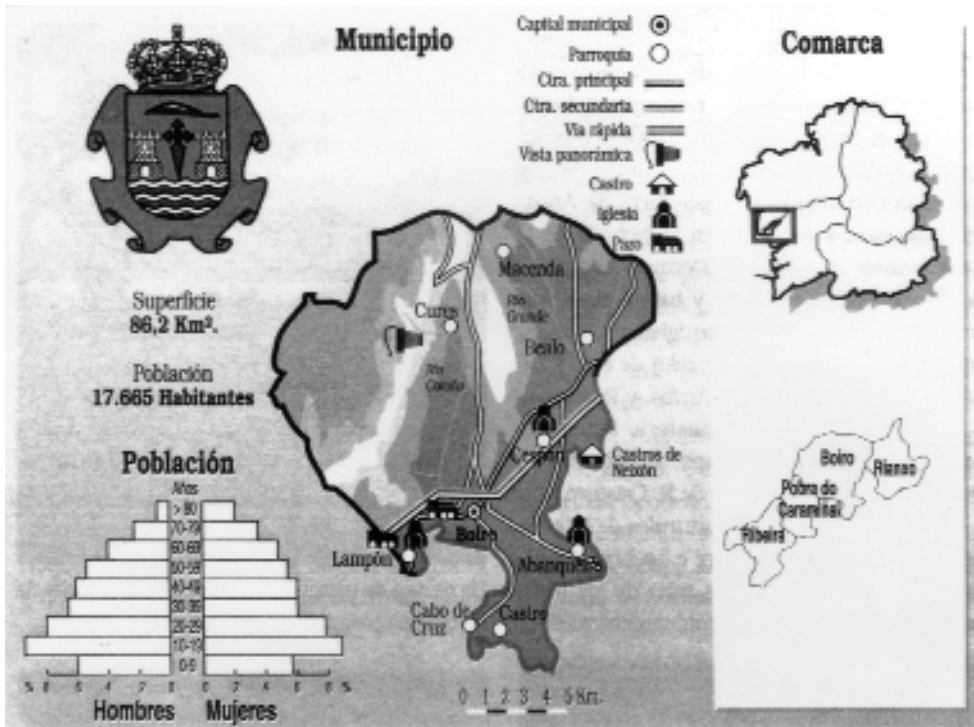
Ese número tan reducido de discentes por aula condiciona que o espa-

cio mínimo dentro da aula co que se conta por unitaria é de 2,5 m<sup>2</sup>/persoa.

Hai que salientar que os espazos interiores cos que contan as escolas unitarias redúcense a aula, aseos e, nalgúns casos, a vivenda. Polo que, se ben é certo que as dimensións espaciais das aulas case sempre son suficientes, a "pobreza cualitativa do espazo" na que se leva a cabo a actividade docente é unha realidade que amosa a inferioridade de oportunidades que os docentes das escolas unitarias atopan á hora de poñer en práctica diferentes iniciativas pedagóxicas.

Os equipamentos escolares, en opinión dos respectivos docentes, son

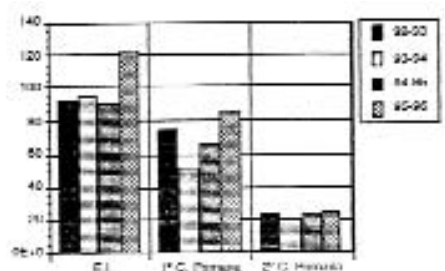
<sup>2</sup> Para un coñecemento pormenorizado da situación socioeducativa do Concello de Boiro pode consultarse a *Análise Socioeducativa do Concello de Boiro: Mapa Escolar, (1992-1996)*, Boiro, Concello de Boiro.



Situación de Boiro cos seus principais núcleos de poboación e datos estatísticos do municipio en 1991. "Galicia pueblo a pueblo". *La Voz de Galicia*

nalgúns aspectos insuficientes, e mesmo con precariedades funcionais. Aprécianse deterioración e ausencia de espazos axeitados e materiais didácticos en número idóneo, o cal constitúe unha inqueda e teima constante para os profesores que nelas traballan. A modo de exemplo, véxase que cinco escolas carecen de bibliotecas de aula e outras están infradotadas. Repárese tamén no material de apoio didáctico e medios audiovisuais cos que se contan: 8 radiocasetes, 1 tocadiscos, 1

proxector de diapositivas e 1 pantalla de proxección.



Número de nenos e nenas segundo o ciclo cursado nos diferentes anos académicos estudiados

O profesorado das escolas unitarias é, basicamente, de sexo feminino (70%), como ocorre na maioría das etapas do Ensino Obrigatorio na comunidade galega.

En canto ás condicións administrativas de carácter global na que se atopan a maioría destes profesionais é a de “propietarios definitivos”, e todos pertencen á clase dos funcionarios fixos da administración pública.

É esencial para o funcionamento da escola a participación dos pais e nais –como membros da comunidade escolar–. No caso estudiado, o mesmo ca noutros contextos, detéctase unha desvinculación entre a escola como institución e a comunidade na que se insire. O pouco asociacionismo rexistrado entre os pais e nais destas escolas dificulta a potenciación dun labor conxunto que redunde en beneficios a prol, non só da educación dos nenos, senón dun desenvolvemento comunitario de seu. Neste apartado, mestres, pais e mailo servizo educativo municipal deberán erixirse en orientadores e propulsores desta transcendental tarefa.

## VALORACIÓN DOS COLEXIOS COMPLETOS OU AGRUPACIÓNS ESCOLARES

---

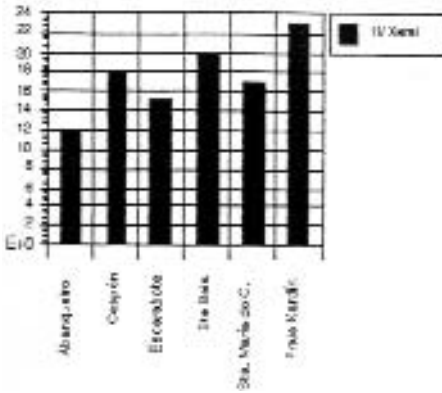
Esta modalidade de centro escolariza a maior parte dos alumnos do concello: 2.217 alumnos no curso 1992-93

(Educación Infantil, 1º a 4º de Primaria, 5º a 8º de EXB e etapa de Educación Infantil). A Educación Infantil, aínda que non formaba parte do ensino obrigatorio, dábase na maioría dos centros escolares, incluíndo as unitarias do municipio. No curso 1995-96, coa etapa de Primaria xa implantada (1º-6º), foron 2.041 alumnos os que cursaron estudos de Educación Infantil, Primaria e EXB.

Pódese constata-la progresiva diminución do número de matriculados nos niveis inferiores do sistema educativo, incluso en Educación Infantil, que na actualidade escolariza xa boa parte dos nenos e nenas de 3 anos; o aumento da matrícula absoluta é practicamente inapreciable. Este é quizais un dos efectos máis perceptibles do descenso da natalidade.

Este factor inflúe de xeito especial en cuestións como ratio profesor-alumno, espacio físico co que conta cada individuo, etc.

A relación profesor-número de alumnos por aula é un aspecto que merece un tratamento máis detallado, dado que nas “agrupacións escolares”, ó haber unha maior diversidade de niveis, esixencias e necesidades moito máis variadas, etc., xorden moi diferentes situacións.



Número de alumnos por profesor en cada centro de EXB

1. A ratio xeral é superior nos centros da capitalidade municipal e naqueles núcleos onde a capital da parroquia concentra unha taxa de poboación máis elevada, en evidente relación coa maior concentración da poboación.

2. O mesmo é practicamente aplicable á ratio na Educación Infantil, aínda que aquí acadan moita relevan-

cia zonas que están rexistrando un importante incremento da poboación.

3. No Ciclo Inicial a ratio en case tódolos colexios que o dispensan é superior ó ciclo anterior, cuestión esta que se ve mediatizada pola influencia da existencia ou non de unitarias no seu radio de acción. O mesmo é aplicable para o 2º Ciclo de Primaria.

4. É no 5º nivel onde se observan importantes concentracións de alumnos.

5. No Ciclo Superior existe unha redución da ratio con respecto a 5º, na maioría dos casos, agás nos centros da vila que seguen a manter un alto índice de alumnado.

As persoas que son docentes nos colexios completos de Primaria e EXB son a maioría dos docentes do concello. Observémo-lo seguinte cadro:

	Mulleres	Homes	Total
Colexios	92	40	132

Distribución do profesorado por sexo

É un profesorado, con maioría de mulleres, que dende o punto de vista administrativo se atopa maioritariamente en condición de propietario

definitivo, o que inflúe de maneira especial na estabilidade do claustro, cos condicionantes positivos e/ou negativos que se lle queiran atribuír.

É importante destacar que a ratio alumno-espacio cumpre os mínimos establecidos polas recomendacións legislativas e mesmamente as expresadas por distintos autores. A media xeral por aula é superior ó 1,5-2 m<sup>2</sup>/persoa, algunhas chegan incluso a acadalos 5,4m<sup>2</sup>/persoa.

En xeral, pódese dicir que os colexios, o mesmo cás unitarias, contan co número necesario de aulas onde se desenvolven as actividades lectivas tradicionais. Pero hai certos colexios que tiveron que habilitar outras

dependencias para aulas, por mor da falta de espacio.

Pero, sen dúbida, nun centro escolar necesitante outros espazos que cumpran funcións de apoio á docencia en novas áreas, outras de carácter administrativo, etc.; neste ámbito é onde se detectan os déficits máis importantes. Non obstante, as dotacións son moito mellores ca no caso das escolas unitarias, onde a aula-clase era o único espazo lectivo interior. Analicemos no seguinte gráfico a situación destes colexios:

	Abanq	Cespón	Escarab	Sta. Baia	Sta. M <sup>a</sup> do Castro	P. Xardín
Desp. director	*	*	*	*	*	-
Desp. secretar.	*	*	*	*	*	*
Desp. Titoría	*	* (2)	*	*	-	-
Sala profesores	*	*	*	*	*	*
Vivenda conserxe	-	-	-	*	*	*
Sala de alumnos	-	-	-	-	-	-
Vestiaros	-	* (2)	*	* (3)	-	* (2)
Gabinete médico	-	-	*	*	*	*
Serv. orientación	-	-	-	-	-	-
Almacén	*	*	*	-	*	*
Laboratorio	*	*	*	*	*	*
Taller pretecnolóx.	*	*	*	*	*	*
Sala usos múltiples	*	-	*	*	*	-
Aula música	*	-	-	-	*	-
Biblioteca	-	*	*	*	*	*
Ximnasio	*	-	-	-	-	*
Polideportivo	*	*	*	* (2)	* (2)	*
Comedor	-	-	-	-	-	*
Sala idiomas	-	*	-	-	-	-
Sala de informát.	-	-	-	-	-	-
S. Audiovisuais	-	-	*	-	*	-
S. Física e Química	-	-	-	-	*	-

Espacios existentes en cada centro





- En xeral, existe unha escaseza de medios en tódolos centros. Se nos fixamos exclusivamente nas escolas unitarias percíbese que a situación é pésima. Nas 11 escolas unitarias existentes, o material de apoio didáctico e audiovisual redúcese a oito radiocasetes, un tocadiscos, un proxector de diapositivas e unha pantalla de proxección. Deste material, unha boa parte atópase en mal estado.

- Tódolos centros posúen retroproxeccionador e radiocasete e hai na maioría deles proxector de diapositivas, retroproxeccionador e pantalla de vídeo. Ningún posúe, por exemplo, proxector de cine, tocadiscos, discos, magnetófono, altafalantes, cámara fotográfica e ordenador.

transcendental importancia na escolarización dos nenos galegos. A dificultade da xeografía galega obriga a cotío os nenos e nenas a trasladárense en autobús para iren á escola. De todos é sabido que existe un interesante debate no tocante ás distancias, horarios... que condiciona ese desprazamento. En Boiro, aínda que máis do 50% dos estudantes son transportados diariamente, agás en casos concretos, as distancias son bastante reducidas, sobre todo se temos en conta a media galega. Os escolares que utilizan o transporte son en maior número os que cursan os últimos niveis de Primaria e EXB. Isto débese quizais, entre outros factores, á existencia de escolas unitarias moi espalladas por todo o municipio.

## OUTROS ASPECTOS QUE SE DEBEN CONSIDERAR NOS CENTROS DE EDUCACIÓN INFANTIL, PRIMARIA E EXB

### O TRANSPORTE ESCOLAR

Introducimos un novo epígrafe que, ó noso modo de ver, é de

	Total itinerario	M. km/itinerario	Itinerario máximo	Itinerario mínimo
Abanqueiro	1	3,5	-	-
Cespón	4	1,6	2	0,5
Escarabote	1	9,6	9,6	-
Sta. Baia	2	4,5	5	4
Sta. M <sup>a</sup> do Castro	5	2	2,5	0,3
Praia Xardín	6	11,38	31,6	4,5

Os nenos das escolas unitarias desprázanse por conta propia. A distancia máxima que chegan a percorrer algúns escolares é de 2 km.

### ACTIVIDADES EXTRAESCOLARES

---

As actividades realizadas nos distintos colexios poden cualificarse dende unha perspectiva cuantitativa, en xeral, normal, sendo a periodicidade na maioría dos casos anual. A realización de saídas prodúcese en poucas ocasións. Este feito pode deberse en boa medida ó debate xerado dende hai anos arredor da Responsabilidade Civil do Profesorado.

Cualitativamente apréciase unha escasa variedade de actividades, centrándose a maioría delas no ámbito deportivo, xunto a algunha celebración (festas típicas galegas e outras tradicionais dentro do curso académico).

Só algúns centros teñen unha oferta permanente ó longo do ano, fronte ó resto dos centros onde se restrinxe basicamente á celebración de actividades moi puntuais ó longo do curso académico.

A maioría das actividades son realizadas a cargo dos colexios e polos propios profesores, existindo unha escasa participación doutras institucións, sobre todo privadas.

Refléctese así mesmo unha escasa participación por parte das



Boiro. Casa do Concello

asociacións de pais, o que cumpriría potenciar con vistas a un achegamento dos pais ás actividades dos seus fillos, favorecendo unha visión da escola dende unha perspectiva integradora e conectada ó medio.

### ASOCIACIÓN DE PAIS DE ALUMNOS (APA)

---

Oficialmente a APA existe en tódolos colexios. No obstante, emerxen notables diferencias entre a diversidade de organizacións en canto ás actividades que desenvolven as persoas que se involucran, e a frecuencia das reunións.

En vista dos datos obtidos, parece oportuno afirmar que só dúas das seis APA están a realizar achegas considerables ó proceso educativo. Estas asociacións de pais amosan unha frecuencia de reunións moi aceptable, semanais e bimensuais respectivamente,

colaborando cos centros na realización de actividades.

Cómpre destaca-lo aspecto “curioso” de que os dous centros onde aparece un maior dinamismo da APA presentan un número baixo de alumnos en comparación co resto dos centros.

A APA convértese no primordial medio a través do cal se pode participar na xestión das actividades dos centros. Parece lóxico que cos datos obtidos á vista, é necesario un potenciamento das asociacións de pais de alumnos na maioría dos centros da comarca.

#### VALORACIÓN DOS CENTROS DE ENSINO MEDIO

O Concello de Boiro conta con dous Institutos, un de FP, ESO e o novo Bacharelato, e outro restrinxido a BUP e COU. Ámbolos dous centros escolarizan unha alta porcentaxe da adolescencia e xuventude boirense, porcentaxe que aumenta curso a curso: por exemplo, no curso 1992-1993, o Instituto de FP-ESO tiña matriculados 315 xoves, mentres que no 1995-1996 o número ascendeu a 361; na mesma escala se valora o ascenso na matrícula do Instituto de Bacharelato: no curso 1992-1993 había 625 estudantes e no 1995-1996 eran 700.

De novo temos que facer referencia ás diverxencias existentes entrámbalas dúas modalidades de centros, non só polas consecuentes variacións

derivadas do tipo de ensinanzas que neles se dan, senón tamén por aquelas que non teñen unha xustificación clara. Non obstante, tamén manteñen moitos trazos comúns:

– O persoal docente segue sendo maioritariamente feminino. Sen embargo, no Ensino Medio a diferenza entre o número de mulleres e de homes non é tan apreciable como ocurría nos centros de Educación Infantil e Primaria.

– A estabilidade do Claustro parece estar menos garantida nos institutos ca nos colexios, xa que, aínda que é maioritario o número de definitivos, existen varios profesores provisionais.

Polo que respecta ós edificios e superficies, cómpre dicir que existen máis espazos no Instituto de Bacharelato; sen embargo, cualitativamente percíbese unha maior variedade no Instituto de FP, debido, entre outras cousas, á existencia de áreas que precisan de espazos especializados para traballar. Con todo, existen déficits importantes nos dous en canto a dotacións espaciais, aspecto que no futuro debe ser enmendado para solventar problemas como o dos desdobramentos que afectan a certas unidades.

No eido dos recursos didácticos, pódese dicir que existe unha ampla variedade, sobre todo no Instituto de FP, orixinada en gran medida pola diversidade de áreas de traballo. Con

todo, cómpre salientar tamén un aspecto bastante paradoxal como é o da existencia de 8 ordenadores no Instituto de BUP, fronte a un só no Centro de FP, tendo en conta que neste último existe unha maior cantidade de áreas nas que o ordenador resulta peza imprescindible.

As APA non presentan unha actividade continua. Igual ca nos colexios, a participación dos pais é bastante escasa.

## VALORACIÓNS XERAIS TRALO ESTUDIO

---

Os datos recollidos no Mapa Escolar achegaron abundante información sobre a situación actual do sistema educativo en Boiro; pero tamén permiten extraer outras informacións claves para a futura planificación a curto e a medio prazo, sobre todo no que se refire ás necesidades e á reordenación da infraestrutura e da oferta de prazas escolares.

Na actualidade obsérvanse claras diferencias dende o punto de vista cualitativo e cuantitativo, no referido a instalacións, infraestrutura, material didáctico... entre os centros da comarca:

As escolas unitarias presentan, en xeral, un importante estado de deterioración, o que esixe unha inmediata reforma de cuestións que afectan directamente á calidade de "habitabilidade" (acondiciona-las instalacións

eléctricas, resolve-los problemas de frío e humidade nos locais...) e de posibilidades de desenvolvemento dunha práctica docente que conte cunha infraestrutura pedagóxica mínima que lle permita adaptarse á nova normativa e esixencias da Reforma do sistema educativo: espacios esenciais para traballar cos rapaces, material didáctico, etc. Son estes centros, sen dúbida, os que esixen un maior investimento orzamentario para adecuarse minimamente ás necesidades do proceso de ensino-aprendizaxe.

As "agrupacións escolares", aínda que amosan un mellor acondicionamento de infraestrutura, contan con espacios máis variados, presentan déficits relevantes en canto a recursos e medios didácticos. Na actualidade, detéctanse problemas de masificación nalgunhas aulas dos centros da capitalidade, que, trala incorporación dos escolares de Secundaria ós Institutos, poderían quedar superados; non obstante, o déficit de prazas existente no Ensino Medio pode atrasar este "traspaso" de alumnado, o que aumentaría as eivas nestes centros.

Os institutos encóntranse mellor dotados có resto dos centros da comarca; non obstante sería conveniente a realización dun estudio das necesidades laborais do municipio coa intención de introduci-las novas especialidades nos centros, adecuadas ás necesidades existentes.

A participación e cooperación da comunidade na vida da escola resulta fundamental. A pesar de que é conveniente resalta-la importancia do fortalecemento das relacións entre escola e sociedade coa finalidade de conseguir un axeitado desenvolvemento da práctica educativa, a comunidade amósase, en xeral, distante e pouco participativa, polo que, a curto prazo, e en función das esixencias emerxentes, vai ser imprescindible unha reorientación destas actitudes para evita-las eivas formativas nas que poden cae-las futuras xeracións para se integraren a unha sociedade cada vez máis complexa, á que non só se pode responder dende a escola.

Como se pode constatar, os datos que achega o Mapa Escolar son significativos para a comunidade en xeral, en tanto que informan sobre a situación da infraestrutura e persoal do sistema educativo formal e non formal nun contexto, facilitando deste xeito a toma de decisións político-administrativas a prol dunha mellora progresiva da educación nos diferentes niveis.

“Podemos entón considera-lo Mapa Escolar como unha ‘Axenda’ común con moitos apartados, onde todos apuntamos aqueles aspectos que nos interesa ter sempre presentes, e cando chega o día, ou o curso seguinte, poidamos revisar qué é o que temos e fixemos, tomando logo as decisións oportunas sobre a forma en que organizarémo-los nosos ‘deberes’ e

actividades. Deste xeito, baseándonos no mellor coñecemento da situación poderemos levar daquela a elaboración de programas e proxectos máis contextualizados respondendo ás distintas necesidades” (M<sup>a</sup> M. Castro Rodríguez, R. Ramos Fernández, J. Rodríguez Rodríguez, 1996).

## BIBLIOGRAFÍA

- Cabero Almenara, J., “La formación del profesorado en medios audiovisuales”, en *El Siglo que viene, Revista de Educación y Cultura*, 4-5, 1989, 14-19.
- Caivano, F., J. Carbonell, “La escuela, cultura, territorio”, en *Cuaderno de Pedagogía*, 102, 1983, 4-6.
- Caride Gómez, J. A., e J. F. Rouco Ferreiro, “A educación nos contextos sociais: A súa caracterización nos medios rural e urbano”, 1990 29-50.
- Caride Gómez, J. A., “Mestres no rural”, *Revista Galega do Ensino*, 2, 1994, 39-49.
- Carmena, G., e Regidor, J. G., *La escuela en el medio rural*, Madrid, CIDE-MEC, 1984.
- Castro Rodríguez, M<sup>a</sup> M., R. Ramos Fernández, e J. Rodríguez Rodríguez, “El Mapa Escolar: Consideraciones acerca de su realización y aportaciones organizativas al sistema educativo”, *Actas III Congreso Interuniversitario de Organización Escolar*, Santiago de Compostela, Dpto. de Didáctica e Organización Escolar, Universidade de Santiago, 1996.
- Costa Rico, A., *O ensino en Galicia: problemáticas e perspectivas*, Santiago de Compostela, Cerne, 1989.

Costa, A., *Materiais de planificación e organización da educación*, Tórculo Ediciones, Santiago, 1985.

Darder, P., e J. A. López, *Elements d'organització y avaluació dun Centre Educatiu de EGB*, Rosa Sensat/Ed. 62, Barcelona, 1985.

Escudero, J. ., “La investigación sobre los medios de enseñanza”, en *Enseñanza*, ICE, Univ. de Salamanca, 1983.

MEC, *Diseño Curricular Base de la Educación Secundaria Obligatoria*, Madrid, 1989.

MEC, *LOGSE*, Madrid, 1990.

MEC, *Diseño Curricular Base de Educación Primaria*, Madrid, 1989.

Puelles, B., *Política y Administración Educativas*, UNED, Madrid, 1987.

Puelles, B. et alii, *Elementos de Administración Educativa*, MEC, 1980.

VV.AA., *Gran Enciclopedia Gallega*, vol VII, Barcelona, 1976.

Zabalza Beraza, M. A., *Diseño y Desarrollo Curricular*, Madrid, Narcea, 4ª ed., 1991.

