

## NOTAS PARA EL ESTUDIO DE LA ARQUITECTURA DE ALBACETE (1920 - 1930)

Por Rosa M<sup>a</sup> ROMERO SORIANO  
Concepción B. TALAVERA PICAZO  
Juan Jesús ROMERO GOMBAU

### Introducción

El presente trabajo pretende ser una aproximación a la arquitectura albaceteña de principios de siglo, incidiendo más concretamente en la levantada durante la década de 1920 - 1930. Así mismo, es un intento de concienciación, dirigido a la opinión pública albaceteña, para preservar esta arquitectura, de intereses especulativos, que lejos de conservarla como patrimonio histórico-artístico, favorece su demolición.

La coyuntura económica favorable, iniciada a fines del siglo XIX y continuada hasta la contienda bélica de 1936, va unida al desarrollo demográfico y urbano.

La arquitectura es un reflejo de este incremento económico, hecho generalizado en el resto de las ciudades españolas; aunque la peculiaridad de Albacete, estriba en la casi total falta de una tradición arquitectónica. Este hecho y el intrínseco valor artístico de estas construcciones, son los motivos que deben generar una honda mentalización en pro de la conservación, tanto del edificio en sí, como la de su entorno urbanístico.

En resumen, los principios básicos de los que partimos para este estudio, son:

1<sup>º</sup> Que el aumento de la actividad arquitectónica va unido a un incremento demográfico, económico y urbano.

2<sup>º</sup> La burguesía, como grupo de poder, será la que marque las directrices arquitectónicas.

3º La situación económica favorable unida a una determinada situación política - paso de un régimen liberal a la dictadura, determinarán los gustos arquitectónicos.

4º Esta situación sigue una evolución progresiva que tiene sus orígenes en los últimos años del siglo XIX y principios del XX, llegando ahora a su punto culminante.

#### ASPECTOS ECONOMICOS Y SOCIALES

El auge económico que alcanza la ciudad de Albacete en esta década, se refleja en un aumento de los tres sectores de producción, predominando el terciario, en el que la hostelería, las profesiones liberales, el comercio y las actividades diversas, determinarán una auténtica "vida urbana" llegando a ocupar a una gran mayoría de población activa.

El sector industrial, con un crecimiento moderado, está vinculado a una industria de bienes de consumo, tradicional, aunque la aparición de la gran empresa tiende a modificar el concepto de producción, relación laboral, y en general el propio concepto de industria.

Las nuevas fuentes de energía (electricidad sobre todo), la nueva maquinaria importada y la ampliación de mercados locales y provinciales, condicionaron sensiblemente el crecimiento. Crecimiento que se ve favorecido por una fácil exportación, resultado de una amplia red de comunicaciones y por el consiguiente desarrollo del transporte.

El sector primario no muestra excesivos cambios en lo que se refiere a la distribución de su propiedad, aunque sí a su explotación extensiva, mucho más eficaz. La producción agraria posibilitará el desarrollo del sector secundario.

La agricultura, al igual que la industria, se verá impulsada por el desarrollo de la red de comunicación, y en este sentido Albacete se convertirá en abastecedora de otras regiones más industrializadas.

La actividad económica de la alta burguesía y clase media en el marco de la agricultura y de la industria fue la que posibilitó en gran medida el incremento de la mediana y gran empresa industrial. La burguesía logra hacerse con el liderazgo social en una provincia en la que la nobleza poseía hasta entonces el fundamental resorte político-económico: la propiedad rural.(1)

(1) FUENTES: A.H.P. de A. Sec. Hacienda. Libros de Altas de Industrias. Listas de Contribución rústica.



CHALET DE FONTECHA





COLEGIO NOTARIAL



CASA N° 4, C/ D. Flores



CASA N° 4, C/ D. Flores

## URBANISMO

El primer tercio del siglo XX, en el orden urbanístico, supone una continuación del proceso expansivo iniciado en el siglo XIX. Por su progresiva actividad comercial, administrativa y su incipiente industria, Albacete, se sitúa a un nivel comparable al resto de las grandes ciudades españolas. Con lo cual su plano urbanístico sufre constantes modificaciones. Esto viene condicionado por el aumento demográfico y por la proliferación constructiva; así en 1900 existían 3.691 edificaciones, viéndose aumentado este número en 1930 a 5.856. Tomando como índice 100 la cantidad de construcciones existentes en 1900, el porcentaje en 1930 había ascendido a 167,7. (2)

El plano de 1920 es el reflejo de dos tipos de expansión:

1º . Aquella que está relacionada con los factores económicos (inmediaciones a la estación de ferrocarril, salida y entrada a la carretera de Madrid y Jaen por el Oeste, y Valencia y Murcia por el este).

2º . La determinada por matices psico-sociales (área comprendida entre el antiguo casco y el nuevo parque de Canalejas, en el que la vivienda tiene un carácter eminentemente residencial).

## ARQUITECTURA

En Albacete, en 1920 había una relación vivienda-habitante del 8,65, lo que refleja una fuerte demanda constructiva, debida esencialmente a:

- Una fuerte inmigración.
- Afluencia de capital.
- Tendencia a la renovación del habitat.
- Nuevos gustos en las formas arquitectónicas.
- Bajos costes en la construcción: mano de obra, materiales.

Consecuencia de esta demanda se vislumbra en el dato estadístico de 7,50 habitantes por vivienda en 1930. (3)

Este incremento de la superficie construida afecta a todos los grupos sociales, siendo muy variable la función a la que iba destinada: edificio vivienda, industria, comercio, actividades burocráticas, administra-

(2) y (3) INSTITUTO NACIONAL DE ESTADISTICA. "Reseña estadística de la provincia de Albacete". Madrid 1955.

tivas y religiosas.

En el complejo apartado dedicado al edificio-vivienda, podemos diferenciar las destinadas a la alta burguesía, a una clase media y a la clase trabajadora.

La diferenciación entre ellas viene dada tanto por los materiales utilizados en su construcción como por su tipología arquitectónica. Mientras que en las construcciones burguesas (en incluso las utilizadas con fines industriales, administrativos y burocráticos) los materiales utilizados estaban constituidos por una estructura férrea con cobertura de hormigón, en el resto de las viviendas era frecuente la utilización de: adobes, argamasa, ladrillo, etc.

El hecho que singulariza la construcción albaceteña, es la escasa utilización de la piedra, motivada por la carestía de este material en las inmediaciones de la capital. Obstáculo para la rápida pavimentación de las calles.

Vivienda de la clase media y baja: formada por construcciones de una o dos plantas, en la que la parte inferior se destinaba generalmente al comercio. La exuberancia disminuye tanto en los materiales como en la decoración si la relacionamos con la vivienda de la alta burguesía. Ejemplos de este tipo de edificaciones podemos verlos en la calle Mayor, Dionisio Guardiola, Tinte, Portadas, etc.

La vivienda de tipo popular está ubicada generalmente en el casco más antiguo y en las inmediaciones de las industrias (Barrio Fontecha). Son construcciones de sencilla traza y escasa decoración, de una sola planta y en ocasiones con sótano. Son características también de este grupo, las casas con un gran patio interior en el que viven varias familias, presentando una sola fachada al exterior; este tipo está directamente emparentado con la casa típica manchega y en un sentido amplio con la casa mediterránea. Sus ocupantes (obreros y braceros) viven en condiciones higiénicas y de habitabilidad ínfimas.

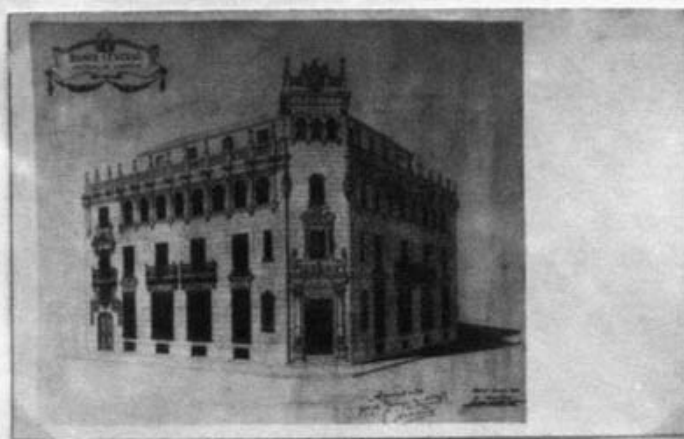
Además de estas viviendas construidas por particulares, existe un tipo de habitat creado por cooperativas de vecinos y entidades benéficas, tales son las llamadas "casas baratas", entre ellas resaltamos las realizadas por la Sociedad Cooperativa "La Rendición" en 1926 que construye diez casas para obreros en los egidos del Sol (existentes en la actualidad).

Vivienda de la clase alta: Quizás sea la más representativa de este período. Constituye un paso de la "casa señorial" al edificio "vivienda





COLEGIO NOTARIAL (Detalle)



BANCO CENTRAL (Proyecto)





EDIFICIO BANCO ESPAÑOL DE CREDITO



Casa nº 13, Paseo José Antonio (Banco Exterior)



CASINO PRIMITIVO



CASAS BARATAS C/ Egidos del Sol



PASAJE LODARES (Fachada, C/Tinte)

burguesa". La burguesía busca su vivienda en los lugares de mayor actividad social, recurriendo ahora, a las casas de vecinos, siempre de su mismo estatus social.

Así aparecen edificaciones de varias plantas, que asemejan algunas auténticos palacios, siempre resaltando su importancia en el exterior por miradores, balustradas, columnas, etc.; la parte inferior abierta con cantidad de huecos era generalmente destinada al comercio.

Este tipo de construcciones será lo que confiera a la ciudad una entidad urbanística de cierta categoría, dándole un aire de ciudad moderna.

El nuevo ambiente de la ciudad, es él que marca la urbanística que pasa a ser la arquitectura de la civilización moderna, en cuanto civilización industrial. Albacete seguirá en Arquitectura los pasos que en las principales ciudades de España y Europa se venían produciendo desde los últimos años del siglo XIX, dominados por un historicismo eclectista y las tendencias modernistas.

## ORIENTACIONES CONSTRUCTIVAS

Dentro de las construcciones burguesas se puede hablar de dos corrientes:

- la madrileña.
- la valenciana.

Las tendencias de lo que llamaríamos "escuela madrileña" serán traídas a la ciudad por arquitectos formados en la capital de España, y por lo tanto influidos por su arquitectura; junto con algunos de ascendencia madrileña, que realizan sus proyectos por encargo directo de los mismos propietarios albacetenses. De unos y de otros contamos con nombres como: Julio Carrilero Prat, Manuel Muñoz, Miguel Ortiz, Francisco Fernandez Molina, etc.

Dentro de la denominada "escuela valenciana" tenemos como a los arquitectos más importantes a Ramón Casas Massó y Buenaventura Ferrando Castell.

En relación a Madrid contamos con edificios con tendencias eclécticas, neo-platerescas, neo-barrocas, modernistas, monumentalistas, funcionalistas y racionalistas; aunque habrá que puntualizar su retraso cronológico.

Las motivaciones en las que se puede fundamentar la traslación de modelos arquitectónicos madrileños a nuestra ciudad son:

- 1º . Estrecha relación económica e ideológica.
- 2º . Deseo de conseguir un aire de capitalidad, a menor escala, dentro de su contexto regional.
- 3º . Carácter agrario de esta burguesía, que encaja con los gustos tradicionales y academicistas que privaban en Madrid.

La influencia ecléctica queda patente en el edificio situado en la C/Marqués de Molins, propiedad de D. José Cabot y realizado por Miguel Ortiz en 1922, que seguirá la línea de las construcciones en las que aparecen en la misma fachada, elementos ornamentales de las más diversas procedencias: columnas compuestas, pilastras con remates jónicos, cúpulas orientales, torrecillas neogóticas, elementos incorporados del barroco y rococó (angelillos, guirnaldas) . . .

Todos estos elementos son tratados con una total libertad, logrando una estética con verdadera personalidad. En palabras de Alvarez Capra: "... esta mezcolanza de estilos revela la indecisión del arte-ciencia de construir, que camina en demanda de un nuevo rumbo . . . la indeterminación y el eclecticismo en todas las manifestaciones del espíritu humano". (4)

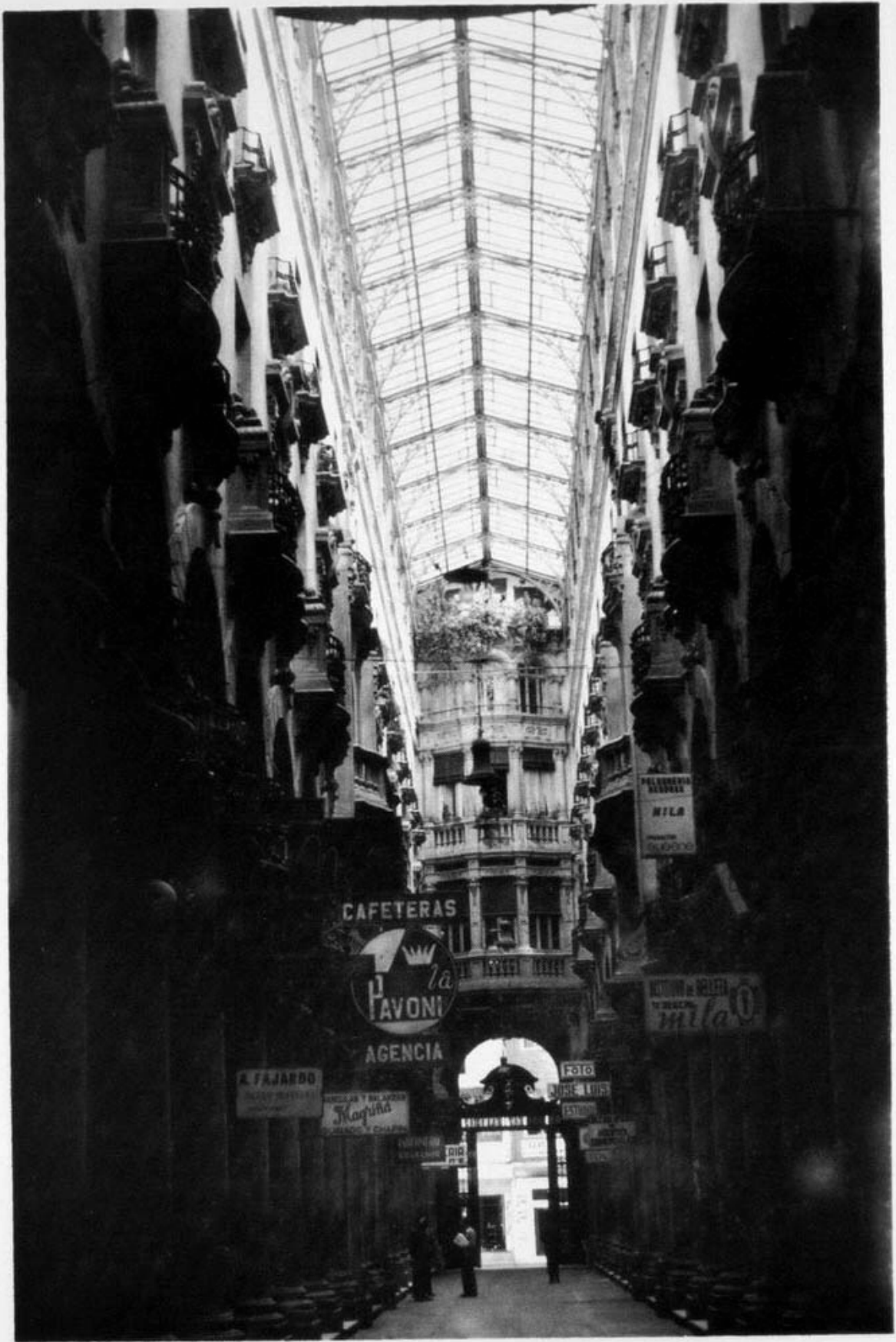
Las construcciones neo-platerescas de Albacete recuerdan el renacimiento salmantino (Palacio de Monterrey), el toledano (Hospital de Santa Cruz) y el de Alcalá de Henares (Universidad). El ejemplo más significativo fue el edificio del Banco Central (hoy desaparecido), construido sobre un antiguo palacio nobiliario, cuyo proyecto fue realizado en Madrid acogiéndose a los moldes de edificios como La Bolsa de Comercio de Repulles, La Exposición Universal de París de Urioste y el del "Blanco y Negro" de José López Sollaberry. Constaba el edificio de tres plantas, en las que se observa una tendencia hacia la horizontalidad, compensada por la verticalidad del cuerpo central, que remarca su importancia por un simétrico grupo escultórico.

La tendencia neo-barroca tiene un claro exponente en la casa de D. Juan López, hoy sede del Banco Español de Crédito, obra de Julio Carrilero. Sus modelos madrileños son la Casa de S. José de J. Moya y J. F. Menéndez. Nota dominante será la articulación y el movimiento del muro.

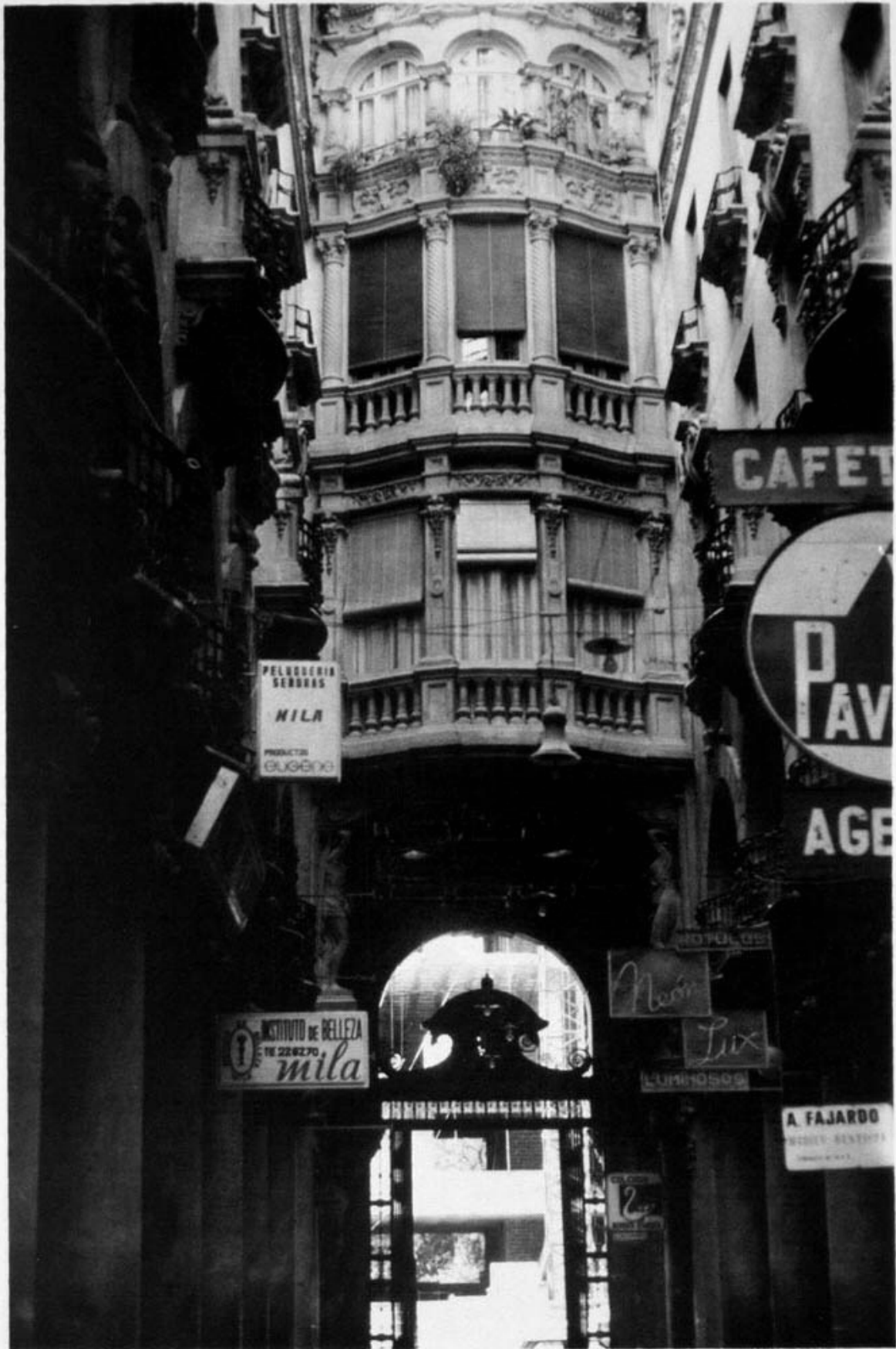
El monumentalismo en nuestra ciudad está muy relacionado con el

---

(4) ALVAREZ Y CAPRA, L. "La arquitectura en la exposición de París".



PASAJE DE LODARES (Interior)



PASAJE DE LODARES (Interior)





PASAJE LODARES (Detalle)



PASAJE LODARES desde C/ Mayor

academicismo madrileño. Será desarrollado sobre todo por Julio Carrilero, que sigue la línea trazada por Antonio Palacios en el Palacio de Telecomunicaciones. Este arquitecto fue el más prolífico, con obras como la casa de D. Canciano (hoy destruida), ubicada en la plaza de Canalejas, (hoy Plaza de Gabriel Lodares); la casa de D. José Dalmau en el paseo de Alfonso XII, (hoy Paseo de la Libertad).

La corriente modernista en Albacete es importada e imitativa, con dos orígenes claros; por un lado Madrid con el edificio "La Equitativa", de 1882 de José Grases; de otro Valencia con la casa de la calle Cirilo Amorós, 31, de Vicente Ferrer. Aunque Albacete contaba con algunos edificios modernistas (Casa de la Policía Municipal - neogótica), en la década de 1920 a 1930 el índice de edificios modernistas es mínimo, siendo Valencia en la mayoría de los casos el modelo a seguir. Será B. Ferrando Castells, arquitecto valenciano, el que aportará los gustos ornamentales imperantes en la región levantina.

Dentro de los edificios de Ferrando Castells señalaremos: la serrería de Luis del Hoyo, de 1921; casa vivienda de la calle S. Julián de 1920; proyecto de vivienda de Ricardo Acebal en la calle del Rosario, 17. Pero la obra cumbre de éste, es el Pasaje de Lodares, entre las calles Mayor y del Tinte, proyecto realizado en 1925 y propiedad de D. Gabriel Lodares Lossa, cuyo fin era albergar viviendas de alquiler y bajos comerciales. Este tipo de construcción responde a modelos europeos que se generalizan en España desde los últimos años del siglo XIX: galerías comerciales. El ejemplo más claro lo tenemos en el "Pasaje de Gutiérrez" de Valladolid; y aunque con otra finalidad, en algunos casinos de España.

En líneas generales, el empleo del hierro en la estructura del edificio, facilita una profusa decoración exterior a base de conjuntos escultóricos y motivos ornamentales en estuco. El Pasaje de Lodares, además, queda cerrado por un cobertura férrea y vítrea.

## CONCLUSION

Hemos querido demostrar a lo largo del estudio cómo Albacete desde fines del siglo XIX hasta la contienda bélica de 1936 vivió un desarrollo nunca visto en sus aspectos económicos y demográficos. Como consecuencia, la ciudad alcanza un esplendor cultural, reflejado so-

bre todo en la creación de una serie de centros tales como el Casino Primitivo, Sociedad Cinegética, Liceo Literario, teatros, cinematógrafos, escuelas de tipo universitario . . . etc.

La riqueza junto a un desarrollo cultural producirán una unidad urbanística que caracterizará a nuestra capital. Este hecho será llevado a cabo por las construcciones burguesas, debido a que no existía una tradición urbanística (construcciones e infraestructura urbana) con anterioridad al siglo XIX. En arquitectura el papel directivo, aunque escaso, de la nobleza albaceteña será arrebatado por la burguesía, contribuyendo ésta posteriormente al expolio arquitectónico que se viene sufriendo desde el final de la guerra civil.

El conjunto urbanístico está ubicado en la zona comprendida entre la antigua estación de ferrocarril y el Parque de Canalejas, incluyendo las siguientes calles: Paseo Alfonso XII, Marqués de Molins, Tesifonte Gallego, Concepción, Plaza de Canalejas; a este área de carácter residencial, se le unían edificaciones de interés en las calles; San Julián, Feria, Tinte, San Antonio, Pablo Medina, Plaza de Cristóbal Sánchez . . . etc; la situación del área comercial era esencialmente la calle Mayor.

La función residencial, que originó las construcciones de las ya citadas calles, ha sido sucesivamente desbancada por intereses comerciales y financieros. La política urbanística seguida en los últimos años, ha permitido una nefasta especulación del suelo, destruyendo toda nuestra herencia arquitectónica. Quizás por la dinámica urbanística que se observa en la mayoría de las ciudades españolas y que viene dada por la identificación del centro comercial con el "residencial", siempre en perjuicio de este último.

La solución a esta confusión de funciones de la ciudad, habría sido la aparición del concepto de "gran vía" que pretendía, por un lado, facilitar el acceso a la ciudad, y por otro, agrupar de forma lineal las actividades burocráticas, administrativas, comerciales y financieras, a las que se les puede añadir matices políticos.

La avenida de Rodríguez Acosta, responde a esta tipología, pero en la actualidad no ha logrado centralizar todas estas funciones, manteniendo la calle Tesifonte Gallego-Marqués de Molins, el predominio comercial, quizás debido a que dichas calles desde principios de siglo, re-

flejaban ya el concepto de "gran vía" al seguir un plan de alineaciones, cuyas bases fundamentales eran la linealidad y proporcionalidad.

En la actualidad, la unidad arquitectónica conseguida queda rota por:

- La demolición sistemática de los edificios ya analizados.

- La construcción de grandes bloques funcionales, que no se ajustan a los moldes arquitectónicos ya impuestos por la estructura de la misma calle, rompiendo totalmente la perspectiva y la trama estética.

- Intereses particulares que subyugan a los valores comunales, ya que estas construcciones han pasado a ser el patrimonio de nuestra ciudad.

La entidades bancarias y las grandes firmas comerciales han contribuido a este deterioro urbanístico, en una ciudad como Albacete en el que las trabas geográficas no constituyen una limitación para su expansión.

#### *BIBLIOGRAFIA*

BENEVOLO, L. "Historia de la Arquitectura moderna". Edit. Taurus. Madrid 1963.

HERRERO DE LA FUENTE, M. "Arquitectura Ecléctica y Modernista de Valladolid", Edit. Universidad de Valladolid 1976.

CHUECA GOITIA. "El siglo XX. De la Revolución Industrial al Racionalismo". Edit. Seminarios y ediciones Madrid 1974.

NAVASCUES PALACIO, P. "Arquitectura y arquitectos madrileños del siglo XIX". Instituto de Estudios madrileños. Madrid 1973.

SIMO, T. "La arquitectura de renovación urbana en Valencia". Edit. Albatros. Valencia 1973.

BOZAL, V. "Historia del Arte en España". Edit. Itsmo, Madrid

ARGAN, G.C. "El arte moderno". Edit. Fernando Torres. Valencia 1976

PANADERO MOYA, M. "La ciudad de Albacete". Caja de Ahorros Provincial, Albacete 1976

QUIJADA VALDIVIESO, J. "Albacete en el siglo XX". Albacete 1925.

SANCHEZ TORRES, F.J. "Apuntes para la Historia de Albacete". Albacete 1916.

#### *FUENTES:*

A.H.P. de A. Sec. Hacienda, Lib. 542-553 y 584-53 (Libros de Altas y Bajas industriales. 1920 a 1930)

A.H.P. de A. Sec. Hacienda, Leg. 652, 667, 678 (Listas cobratorias de contribución rústica. 1920-1925-1930).

A. Municipal de Albacete: Actas de las sesiones permanentes del Ayuntamiento (1920 a 1930)

Legajos de permisos de Obras

Boletín Oficial de la Provincia (1920-1930).

R.M.R.S., C.B.T.P. y J.J.R.G.