
LOS LUCÁNIDOS DE LA PROVINCIA DE ALBACETE

Por Antonio ANDÚJAR TOMÁS

José Luis LENCINA GUTIÉRREZ

Luis RUANO MARCO

Ilustraciones Manuel FORNÉS GÓMEZ

Familia *Lucanidae*

Esta familia está compuesta por especies de tamaño mediano o grande. Abundantes en regiones tropicales, en nuestras latitudes son bastante más escasas. Con dimorfismo sexual generalmente muy acusado. Mandíbulas muy desarrolladas sobre todo en los machos. Sus antenas son pectiniformes con diez artejos.

Según ESPAÑOL (1973) las larvas de tipo melolontoide son xilófagas mostrando preferencia por las maderas alteradas de frondosas, ocasionando destrozos a los árboles atacados por las grandes dimensiones de sus galerías. Los imágos, por el contrario, abandonan este hábito alimentario, para chupar los líquidos viscosos y azucarados que fluyen de las heridas de los árboles o, más raramente, royendo las hojas y brotes tiernos de los mismos.

Vuelan al atardecer y por la noche. Algunas especies son atraídas por la luz artificial.

En esta familia hay cuatro subfamilias con representantes europeos, de las cuales tres están representadas en la Península Ibérica. Solamente de las subfamilias *Dorcinae* y *Lucaninae* han sido encontradas especies en nuestra provincia.

Subfamilia *Dorcinae*

Especies con antenas acodadas y mandíbulas bien visibles. Dos géneros *Platycerus* y *Dorcus* ambos presentes en la provincia de Albacete.

Género *Platycerus* Geoffroy, 1762

Especies alargadas y deprimidas. Ojos enteros. Cuerpo violáceo, azulado o verdoso y más raramente negro.

Platycerus spiniger Schaufuss, 1862

9-15 mm.

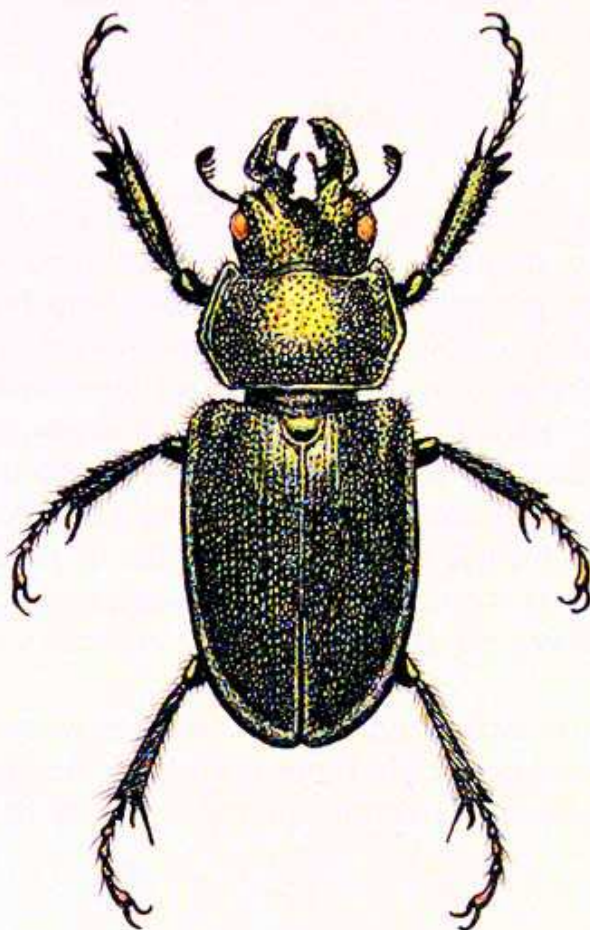
Endemismo ibérico.

BÁGUENA (1967) incluye esta especie como variedad de *Platycerus caraboides* (L. 1758). ESPAÑOL (1973) la vuelve a elevar a la categoría de especie, basándose principalmente en el estudio de la morfología externa y genitalia masculina.

En la Península Ibérica se ha citado de Montes Cantábricos, Macizo Galai-co, Cataluña, Zaragoza, Sistema Central, Sistema Ibérico y Sierra de Cazorla (BÁGUENA, 1967) y (ESPAÑOL, 1973).

Los adultos empiezan a ser observados a principios de mayo y permanecen gran parte de la primavera y verano, frecuentando las zonas altas de clima a menudo riguroso. (ESPAÑOL, 1973).

En la provincia de Albacete es muy escasa, ha sido localizada en Riópar, 17-IV-79, 6 ej. (3 ♂♂ y 3 ♀♀), sobre raíces de encina en descomposición, y en Almansa 15-VI-76, 1 ej. ♂.



Platycerus spiniger Schaufuss, 1862 • 9-15 mm.



(1) Pronoto



(2) Antena



(3) Mandibula



Genitalia ♀ *P. spiniger*



Genitalia ♂ *P. spiniger*

Género *Dorcus* Mac Leay, 1819

Especies alargadas pero menos estrechas que *Platycerus*. Ojos divididos casi enteramente por una prolongación de las mejillas. Una sola especie ibérica.

Dorcus parallelepipedus (L. 1735)

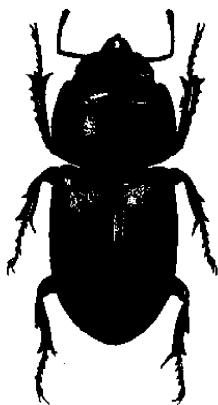
19-35 mm.

Especie extendida por toda Europa central y meridional, Marruecos y Asia Menor. Es común en toda la Península Ibérica.

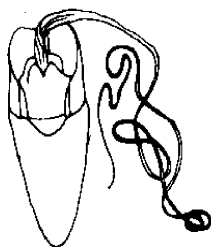
Sus larvas son xilófagas de frondosas, ha sido citada de álamos, sauces, tilos, robles, alisos y encinas. En Albacete la hemos encontrado sobre encinas, robles y álamos.

Según ESPAÑOL (1973) los adultos vuelan a partir de abril hasta bien avanzado el verano. Muestra hábitos crepusculares y nocturnos. Con frecuencia se encuentra sobre los troncos, debajo de las cortezas y en el interior de la madera.

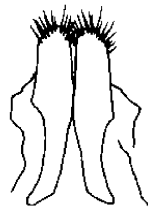
En la provincia de Albacete la hemos encontrado en Almansa, 9-IX-87, 1 ej., sobre álamo. Cañada de los Mojones, 5-V-82, 6 ej. (2 ♂♂ y 4 ♀♀), sobre tronco de encina; Hellín, 10-I-85, 2 ej. ♂ sobre álamo. Peñascosa, 7-V-83, 8 ej. (5 ♂♂ y 3 ♀♀), sobre tronco muerto de encina; Plañel (Yeste), 15-VI-86, 1 ej. ♀. Riópar, 12-IV-79, 6 ej. (3 ♂♂ y 3 ♀♀) sobre tocón de roble.



Dorcus parallelepipedus (L. 1758) • 19-35 mm.



Genitalia ♂ *Dorcus parallelepipedus*



Genitalia ♀ *Dorcus parallelepipedus*

Subfamilia *Lucaninae*

Antenas acodadas. Mandíbulas muy desarrolladas, a veces desmesuradamente, en los machos.

Dos géneros ibéricos: *Pseudolucanus* y *Lucanus*. En la provincia de Albacete sólo hemos localizado el primero.

Género *Pseudolucanus* Hope, 1845

Especies de tamaño grande, alargadas, poco convexas.
Una sola especie ibérica.

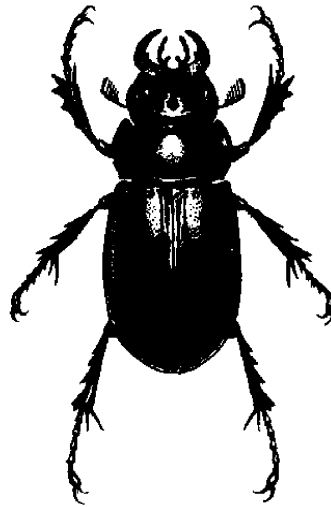
Pseudolucanus barbarrosa Fabricius, 1801

28-35 mm.

Endemismo del mediterráneo occidental: Península Ibérica y Marruecos.

Especie forestal. Se encuentra, aunque escasamente, en los meses de primavera y verano.

Ya fue citada por BÁGUENA (1967) en la provincia de Albacete sin especificar localidad. Nosotros la hemos localizado en zonas eminentemente forestales de la provincia. Bogarra, 18-IV-85, 1 ej. ♂. Riópar, 14-VII-84, 1 ej. ♀. Tús, 26-VI-81, 1 ej. ♂; 4-VII-87, 1 ej. ♂ atraído por la luz artificial; 10-VIII-87, 1 ej. ♂.



Pseudolucanus barbarrosa Fabricius, 1801 • 28-35 mm.



Genitalia ♂ *P. barbarrosa*

Lista de localidades con su U.T.M. y altura en metros sobre el nivel del mar, donde se han encontrado los Lucánidos que se citan en el presente trabajo.

1. Almansa	30SXJ6504	700 m.
2. Bogarra	30SWH6870	820 m.
3. Cañada de los Mojones	30SWH4855	1.500 m.
4. Hellín	30SXH1260	500 m.
5. Plañel	30SWH5040	800 m.
6. Riópar	30SWH5061	940 m.
7. Tús (Balneario)	30SWH5147	800 m.

BIBLIOGRAFÍA

- BÁGUENA, L. 1967. *Scarabaeoidea* de la fauna ibero-balear y pirenaica. *Publ. Inst. Esp. Ent.; Cons. Sup. Inv. Cient.*; Madrid, págs. 477-190.
- DIDIER, R. & SÉGUY, E. 1953. *Catalogue Illustré des Lucanides du Globe*. Edit. Lechevalier. París.
- ESPAÑOL, F. 1973. *P. Inst. Biol. Aplo.* 54, págs. 99-111.

A. A. T., J. L. L. G. y L. R. M. • M. F. G.