

## UNHA DINASTIA DE PRATEIROS: OBRA DOS MONTANOS NA PROVINCIA DE LUGO

Por FERNANDO ARRIBAS ARIAS

A fins do século XVI, a pratería vallisoletana acadou unha gran difusión (sobor de todo na parte septentrional da península) contribuíndo, xa que logo, ó espallamento de novas correntes estilísticas. Neste senso, Galicia convertiuse nun importante centro receptor de artifices, podendo citarse como exemplos os casos de Antonio de Arfe, José de Madrid, Juan García Tiedra e Juan Nápoles Mudarra, a quen Andrés A. Rosende Valdés considera como o “introdutor do Manierismo na pratería galega do momento”. (1).

Ourense, cidade que xunto con Santiago de Compostela foi o mais destacable foco do Renacemento en Galicia, axudou enormemente á difusión da pratería vallisoletana, moi superior á galega do momento en técnica e innovaciós. Isto debíase, según establece o xa citado Rosende Valdés, a que a orfebrería galega estaba pechada nunha “tradición gótica a la que un buen número de plateros regionales se sienten adheridos más por falta de pericia que por convicción estética”. (2). Por elo, non resulta extraño que J. Carlos Brasas Egido afirme que “la fama de los plateros vallisoletanos en Orense era tal que siempre eran preferidos a los artistas locales, de modo que era corriente aprovechar cualquier viaje a Valladolid para encargar o comprar piezas fabricadas en esta ciudad”. Esta buena reputación de los plateros vallisoletanos se pone de evidencia en las declaraciones del orensano Rodrigo de Banga que, insatisfecho de la preparación recibida en la ciudad gallega, decide marchar a Valladolid “a aprender el oficio de platero de más de lo que sabía” (3).

Un dos principais artifices vallisoletanos chegados a Galicia foi Juan Nápoles Mudarra, probable discípulo de Juan de Benavente. Este prateiro estableceuse provisionalmente en Ourense no ano 1598, ó ser requerido polo mosteiro de Celanova pra realizar dúas urnas relicario de gran tamaño que albergarían os corpos de San Rosendo, San Torcuato e outros santos. Dada a envergadura da obra, Nápoles Mudarra trae como axudantes a Marcelo de Montanos e Miguel Mojados, cos que levará a cabo as devanditas urnas e outros traballos, entre os que destacan a custodia de asento da Catedral de Tui e o báculo e cruz procesional do bispo Villarroel. Estas últimas

(1) Rosende Valdés, Andrés A., “Historia del Arte Gallego” Edt. Alhambra 1982, Páx. 269.

(2) Rosende Valdés, Andrés A., “Orfebrería Tudense: La munificencia del Obispo Tolosa”. Cuaderno de Estudios Gallegos, T. XXXII, Páx. 266.

(3) Brasas Egido, J. C., “La platería vallisoletana y su difusión”. Valladolid 1980, Páx. 327.

pezas atópanse no mosteiro de Vilanova de Lourenzá (Lugo), supoñendo Brasas Egido que unha custodia tipo sol existente no Museo de Arte Sacra deste cenobio tamén podería deberse a Mudarra (4).

Rematados os encargos referidos, a comenzos do século XVII Mudarra volta a Valladolid, probablemente motivado pola estancia da Corte nesta cidade castelán entre 1601 e 1606. Nembargantes, Marcelo (que era dobre cuñado de Mudarra) e Miguel deciden quedarse en Ourense, aínda que a súa residencia parece non ser definitiva ó figurar en diversos documentos como "estantes" (5). Fruto do seu traballo en colaboración é a Custodia da Catedral ourensán, directamente inspirada na de Tui, que posteriormente sufriría lixeiros retoques por parte de Isidro de Montanos, ó que se lle chegou a atribuír a súa paternidade (6).

No 1603, ámbolos dous contratan co mosteiro de Samos a execución dun "cetro de prata de peso doce marcos, "todo labrado con dos escudos de las armas de la Casa en las fronteras" por precio de ciento once ducados" (7). A obra destes artifices debeu gustar no convento, pois dous anos máis tarde (1605) reciben do mesmo un novo encargo para facer "una custodia, relicario y vinajeras de plata" (8), obras que, lamentablemente non dimos localizado.

A partires de 1608, a asociación de Marcelo e Miguel desaparece (polo menos a nivel documental) sen que sepamos os motivos. Neste ano, Marcelo afínase definitivamente en Ourense (agora aparecerá xa como "veciño"), establecéndose cun taller na "Plaza de las Ollas", local arrendado polo Doctor Sahagún (9). A actividade deste taller foi intensa, contando con gran número de encargos, aínda que o incumplimento dalgún deles levou a Marcelo á cadea, de donde remataría fuxindo.

O traballo de Marcelo de Montanos do que se ten constancia abranque dende 1598 a 1631, ano no que convén co presbítero D. Simón Alonso a realización dun cáliz de prata pra ermida de Portobello (Ourense). De todolos xeitos, xunto a obra deste artífice, merece destacarse o feito —tantas veces repetido— de ser o fundador dunha longa dinastía de prateiros (lamentablemente non moi estudada) de gran importancia na orfebrería galega. Fillos de Marcelo serían Pedro e Isidro de Montanos, prateiros tamén de profesión.

Do primeiro pouco sabemos (P. Costanti soio rexistra un documento a él referido que data do ano 1632), e non temos novas de obras suas en Lugo.

Maior relación coa provincia lucense tivo Isidro de Montanos, quen no 1629 recibe do convento de San Antonio de Monforte de Lemos, o encargo de facer unha cruz de prata "con los esmaltes que van dibujados en la traza... y ha de añadir doce cartelas en el bocelón grande del pié y un bocel y su cuadrado en el nacimiento de la media naranja que recibe el árbol... y ha de poner en la una parte de la cruz un Cristo crucificado, dorado el paño y cabello, corona y barba, y en el otro lado una imagen de San Antonio de Padua con su niño y libro, dorada toda la figura y el cañón y asta ha de ser cubierto de plata, todo el un tercio estriado y el otro de recercado con sus bullones..." (10).

(4) Idem, Páx. 329.

(5) Pérez Costanti, P., "Diccionario de artistas que florecieron en Galicia durante los siglos XVI y XVII. Santiago, 1930. Páx. 388.

(6) Leirós, Eladio, "La construcción de la custodia de la Catedral de Ourense". Boletín de la Comisión Provincial de Ourense, Tomo XV, 1946.

(7) Pérez Costanti, P. Op. Cit. Páx. 388.

(8) Idem. Páx. 388.

(9) Idem. Páx. 390.

(10) Idem. Páx. 385.

Este convento de San Antonio ó que faciamos referencia, fundouse a comezos do século XVI, desaparecendo como tal a raíz da exclaustación. O edificio foise arruinando progresivamente, chegándose a súa completa destrución coa venda dos seus materiais, perdéndose así “la construcción conventual más antigua de Monforte” (11). Polo que a cruz respecta, iñoramos o seu paradeiro, non atopándose en ningún dos templos do municipio.

A que sí se conserva é a cruz procesional da parroquia de Meiraos (Folgozo do Caurel, Lugo), eirexa que “ha tenido verdadero esplendor en el siglo XVII, centro de la Orden de Santiago que ejercía su jurisdicción, junto con S. M., en la casi totalidad de las feligresías actuales del municipio” (12).

Trátase de unha artística cruz de prata, con alma de madeira, de 83 cm. de altura e 40,5 cm. de envergadura. O cuadrón, de forma octogonal, ofrece o releve dun santo mártir vestido con hábito e portando unha palma. A él sobreponse a figura de Cristo, sin dourar, de tres cravos e coa testa inclinada sobor da diestra.

Os brazos, pé e cabeceira, laboriosamente traballados, amosan como elemento máis sinificativo dous pares de cartelas (rectangulares e elipsoidales) de dibuxos xeométricos con esmaltes; rematando os extremos en pináculos con bolas, elementos que tamén aparecen no cuadrón.

A mazá consta de tres partes, todas elas decoradas con cartelas con esmaltes, recorrendo a central a seguinte inscrición: “DIOLA DONc FRANCISCOc DE HEREDIA RIOR LID VACQ<sup>3</sup> DEL AVITO DE S, TIAGO”. Remata nun enchufe, en cuio pé pode lerse: “IHS M JOSE / YSIDRO DE MON / TANOS PAERO / ANO 1632”.

Isidro de Montaos estaba casado con Antonia Rodríguez, da que tivo catro fillos: Ana (casada co escribano Antonio Pérez), Francisco (que foi párroco de Sta. Eulalia de Boimorto), Eloi e Isidro, continuadores este últimos do oficio do pai.

Temos que dicir eiquí que Pérez Costanti fala no seu “Diccionario...” (13) dun Antonio de Montaos, prateiro de profesión, que realizaría pra Catedral de Santiago (ciudade na que exercía) as gradas de prata do altar do Apóstol e oito copas, atribuíndolle tamén Balsa Vega (citado por M.<sup>a</sup> Teresa Ríos Miramontes), a autoría do frontal do devandito altar (14). Todas estas obras executarías a fins do século XVII, trasladándose a comezos da nova centuria a Ourense, donde Couselo Bouzas o localiza nun documento de 1713 (15).

Indudablemente, este Montaos está vinculado coa dinastía dos Montaos que nos ocupa, se ben non podemos precisar o grado de parentesco que había entre eles (¿fillo de Pedro de Montaos?). Por outra banda, o mesmo Couselo Bouzas recolle un Antonio de Montaos (que tamén traballa en Ourense a comezos de século XVIII) que, na nosa opinión, son a mesma persona (16).

Feita esta salvedade, deciamos que Eloi e Isidro foran ambolos dous prateiros de profesión, continuando así a tradición familiar. Do primeiro sabemos que, no ano 1691, contrata coa Cofradía da Concepción da parroquia de Monterrei a realización dun viril de prata; mentras que de Isidro, casado con Antonia de Meire no ano 1672.

(11) Pita Andrade, J. M., “Monforte de Lemos”, Bibliófilos Gallegos. Santiago 1952, Páx. 38.

(12) Valiña Sampedro, E., “Inventario Artístico de Lugo y su Provincia”. Ministerio de Cultura 1980. Tomo IV, Páx. 127.

(13) Pérez Costanti, P., Op. Cit. Páx. 390.

(14) Ríos Miramontes, María teresa. “Antonio de Montaos” Gran Enciclopedia Gallega, Tomo 21, Páx. 173.

(15) Couselo Bouzas, J., “Galicia Artística”, Páx. 460.

(16) Idem. Páx. 459.

Pérez Costanti supón que escomenzou a traballar independentemente polo 1670, executando diversas obras en Ourense compaxinadas co cargo de pincerna na catedral da devandita cidade. A súa actividade está documentada até 1688, atopándose no Museo Provincial de Lugo unha cruz procesional probablemente por él realizada e que, como veremos, prantexa un problema cronolóxico.

Esta peza, rexistrada co número 4.038, ingresou no Museo provincial de Lugo o 14 de xaneiro de 1962, non indicando o libro de entradas a súa procedencia. A cruz ten unha altura de 1,01 m. e 0,51 m. de envergadura, según datos de Narciso Peinado, quen no "Boletín de la Comisión Provincial de Monumentos de Lugo" realiza unha detallada descripción da mesma (17).

O enchufe presenta grabados sinxelos como elemento decorativo, motivos que se fan moito máis ricos e variados no repuxado da manzá, formada por tres partes separadas por escocias. As dos extremos ofrecen unha forma troncocónica, mentras que a central é octogonal, rematando as aristas en pináculos con bolas. Completan os motivos ornamentales follas de acanto e cresterías, situándose no extremo desta mazá un enchufe no que aparece grabado: "ANO 1755".

A cruz propiamente dita, con alma de madeira, ten os brazos iguais e parten dun cuadrón circular resaltado por catro pináculos. No anverso do cuadrón aparecen os relevos do sol e a lúa con rostro humano e unha paisaxe urbana que, en opinión de Narciso Peinado, corresponde a cidade de Xerusalén (18). Xunto a estes motivos aparece o nome de Isidro de Montanos e a figura dun león, contraste dos prateiros ourensans.

Os brazos rematan en medallós circulares coas imaxes da Dolorosa na esquerda e de San Xoán da dereita. Nos medallós da cabeceira e o pé aparecen o Pai Eterno e María Magdalena respectivamente. Entre eles e o cuadrón, nos brazos da cruz, sitúanse dúas figuras portando martelo e lanza, na cabeceira un pelicano e no pé unha calaveira mordendo unha mazá. Completan os motivos ornamentales volutas, caras e conxuntos vexetales.

Un Cristo sobredourado de tres cravos domina o anverso, mentras que no reverso destaca, no cuadrón, o relevo, tamén dourado, de San Martiño ecuestre partindo a súa capa co probe. Nos medallós dos brazos aparecen os catro Evanxelistas cos seus atributos, situándose entre eles e o cuadrón un amorcillo elevando a coroa de espiñas (cabeceira) e dúas figuras coa esquireira e columna (brazos), todo elo enmarcado por unha profusa ornamentación, sobor de todo a base de volutas.

Esta cruz procesional existente no Museo Provincial de Lugo, prantexa un problema cronolóxico, pois a data que nela figura (1755) non se corresponde co tempo no que os Isidros de Montanos (se ben inclinámonos por atribuírlla ó fillo) desenrolaron o seu traballo (S. XVII). Por elo, ó nosi xuício soio caben tres posibilidades: a) A dinastía dos Montanos contou con outro membro —tamén chamado Isidro— que exerceu a súa actividade a mediados do século XVIII. b) A cruz sufriría importantes reformas (construcción dunha nova maza) no 1755, poñéndose esta data pra súa constancia. c) Cruz e mazá constituíen dúas pezas correspondentes a épocas distintas que foron adaptadas pra conseguir o conxunto actual.

(17) Peinado Gómez, Narciso, "Piezas del Museo Provincial de Lugo". Boletín de la Comisión Provincial de Monumentos de Lugo. Tomo VII, Páx. 130 e seguintes.

(18) Idem. Páx. 130.

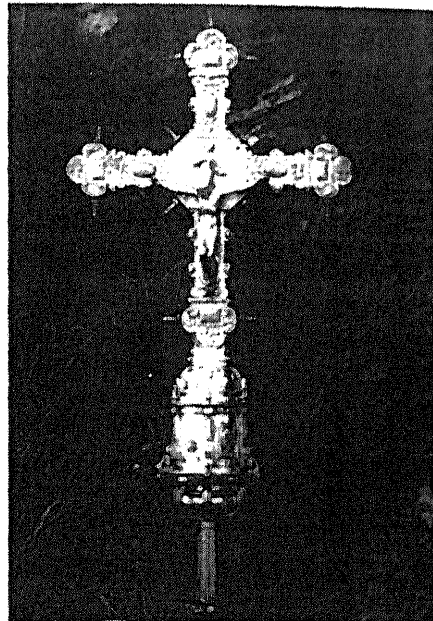
Polo que respecta á primeira das posibilidades, descoñecemos a existencia de documentación que a ratifiquen, non rexistrando Couselo Bouzas ningún Isidro de Montanos a mediados do século XVIII.

As outras dúas posibilidades complementáanse entre sí, e son, na nosa opinión, as máis probables. Na provincia de Lugo non escasean os exemplos de pezas reformadas, figurando nalgunha delas as datas que recollen o evento. Así, podemos citar o cáliz de prata da eirexa de Muradelle (Chantada), construído no 1740 e reformado no 1832, e a cruz procesional de Xuances (Xove), feita no 1613 e modificada no 1725.

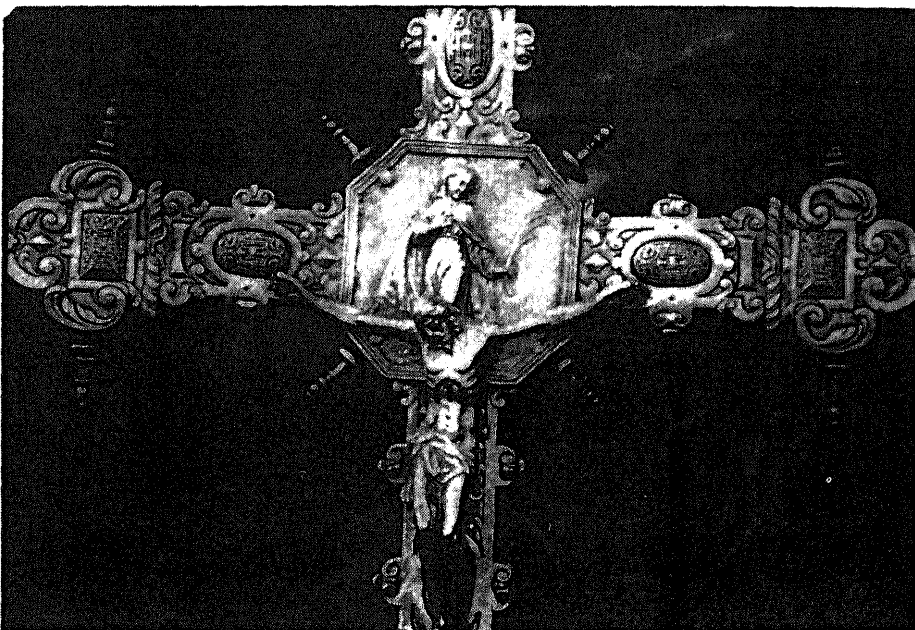
A diferenza estilística entre cruz e maza ratifica a teoría de que sexan de distinta época, atopándonos diante dunha obra non enteiramente orixinal pro que, nembargantes, constituíe unha singular e fermosa mostras da pratería galega.



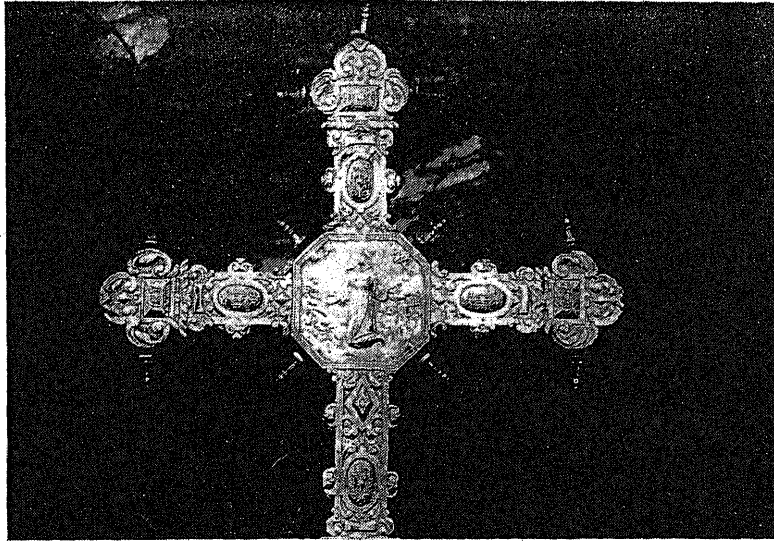
Cruz procesional de Meiraos (Caurel)  
(reverso)



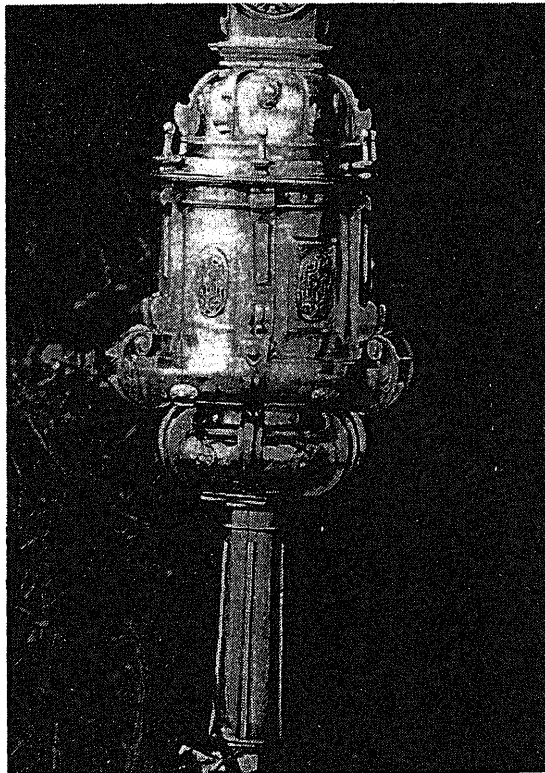
Cruz procesional de Meiraos (Caurel)  
(anverso)



Cruz procesional de Meiraos (Caurel)  
(detalle do anverso)



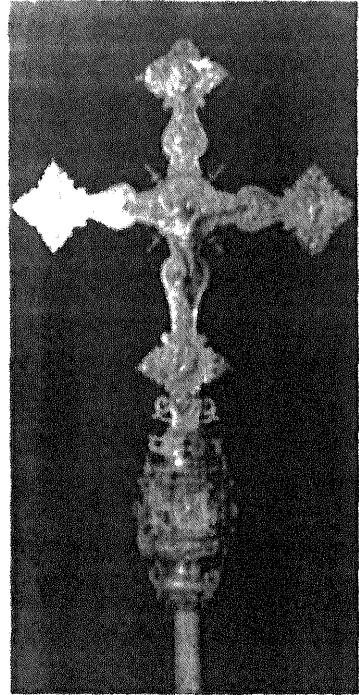
Cruz procesional de Meiraos (Caurel)  
(detalle do reverso)



Cruz procesional de Meiraos (Caurel)  
(detalle da maza)



Cruz do Museo de Lugo  
(reverso)

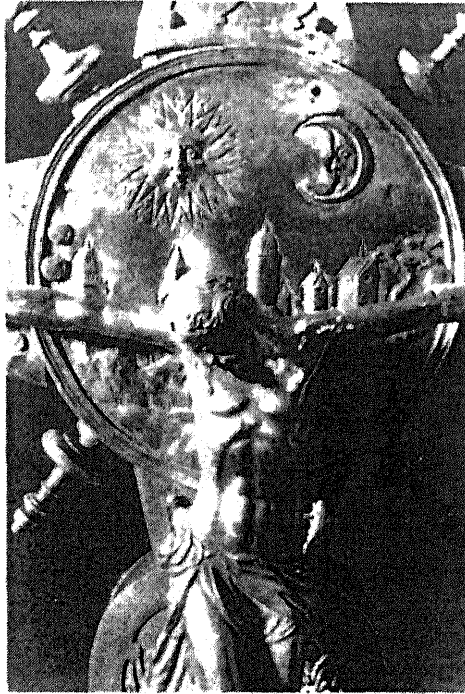


Cruz do Museo de Lugo  
(anverso)



Cruz do Museo de Lugo  
(detalle do cuadrón)





Cruz do Museo de Lugo  
(detalle)



Cruz do Museo de Lugo  
(detalle da maza)