

APORTACIÓN AL ESTUDIO DE LOS ÍDOLOS CALCOLÍTICOS DE MURCIA

María Manuela Ayala Juan
Departamento de Arqueología y Prehistoria
Facultad de Letras. Universidad de Murcia

BEITRAG ZUM STUDIUM DER SYNCHROMISTISCHEN IDOLE VON MURCIA

Die Sammlung von Idolen, Grund dieses Studiums, stammt aus mannigfachen Ausgrabungen, die an verschiedenen Fundorten in diesem Gebiet durchgeführt wurden.

Wir fanden drei Gruppen von synchronistischen Idolen.

1. Phalangen Idole, die von zahmen Tieren stammen wie: Rinder, Einhufer, Borstentiere (Schweine)..., die fingiert oder retuschiert wurden, um ihnen eine magische, religiöse Bedeutung zu geben.
2. Kreuzförmige Idole, bearbeitet in den Diáfisis-Knochen, die früher zu dem Zweck gehauen wurden, um die Gesichter zu aplaniieren.
3. Segmentale Idole, die wie die vorhergehenden schon früher gehauen wurden, um anthropomorphe Idole zu erreichen.

El conjunto de ídolos, motivo de este estudio, procede de diversas prospecciones superficiales realizadas a los distintos yacimientos de la Región (fig. 1) y de colecciones particulares.

Tres grupos de ídolos sincrónicos encontramos en el Calcolítico de la Región:

1. Ídolos falange, procedentes de animales domesticados: équidos, bóvidos, suidos... que han sido tallados o retocados para darles un sentido mágico-religioso.
2. Ídolos cruciformes, tallados en las diáfisis óseas que han sido motivo de un trabajo anterior para poder aplanar sus caras.
3. Ídolos segmentados que, al igual que los anteriores, han sido trabajados anteriormente a su tallado como tal ídolo antropomorfo.

Del poblado conocido como «Los Royos» (fig. 2, A-B) (lám. 1), del término municipal de Caravaca de la Cruz, procede este posible ídolo falange correspondiente al tipo VI, variante B¹. El ídolo está muy bien pulido en ambas

caras e incluso los laterales. Está realizado sobre una metapondio de Equus.

En la zona superior de la cara anterior (A), muestra una especie de triángulo delimitado por cinco incisiones cónicas. En la zona inferior de dicha cara y en las caras laterales, a modo de las vestimenta simbólica propia de la diosa, presenta once incisiones punzantes cónicas.

En la cara posterior (B), un triángulo delimitado por tres incisiones cónicas y seis en la zona central inferior.

Procedentes de una zona próxima a Totana (fig. 2, C-B) (lám. 1), son las falanges que a continuación estudiamos.

Realizado sobre metapondios de Equus, carece de decoración aunque con dos grandes zonas en las que parece haber sido rebajado por abrasión en la cara A (anterior), tanto en la zona superior como en las laterales, por el artista o artesano (3 bis) y que ha dejado dos marcas pla-

coleccion particular se encuentra. Posiblemente sus incisiones hayan sido practicadas actualmente en una falange que tiene una gran pátina.

ALMAGRO GORBEA, María José. *Ídolos del Bronce I Hispano*. B.P.H. vol. XII. Madrid, 1973.

¹ Del posible ídolo de Los Royos carecemos de paralelos. Fue regalado al actual propietario, Juan Gabarrón, de Lorca, en cuya

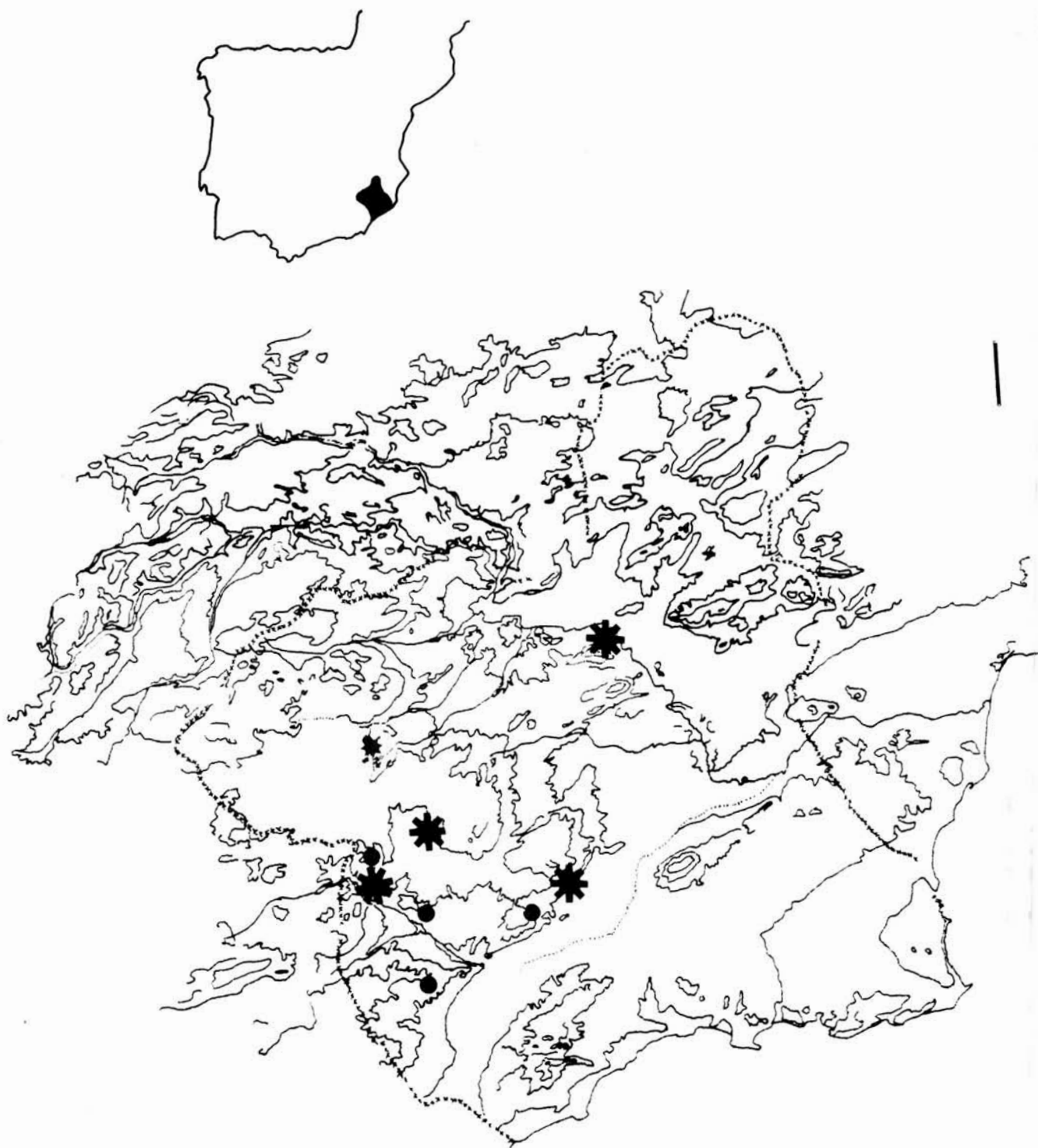


FIGURA 1. Dispersión geográfica de los ídolos en la Región de Murcia.

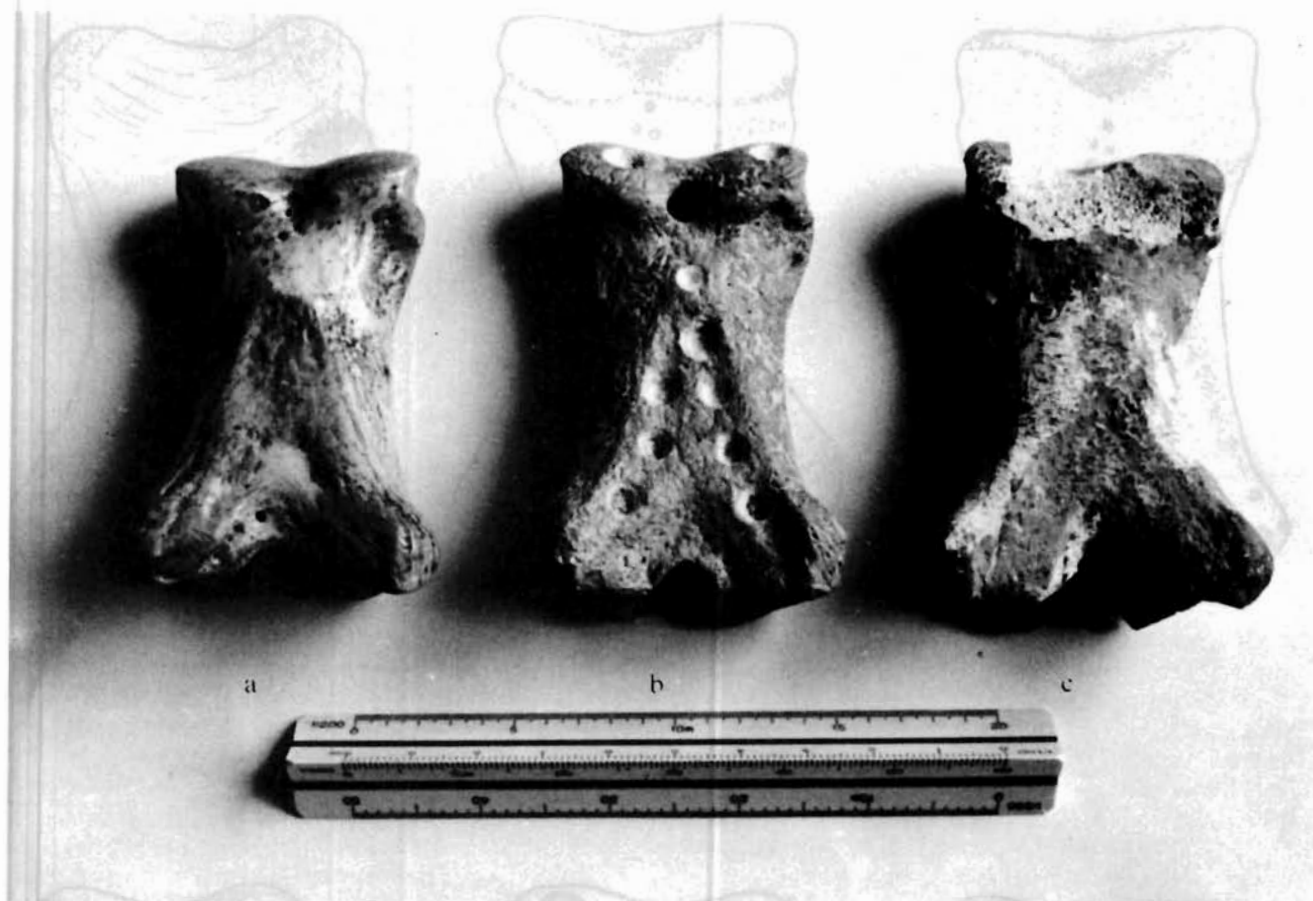


LÁMINA 1. A, ídolo procedente de Los Royos (Caravaca de la Cruz), b y c, procedentes de Totana.

nas. La zona central, al parecer, ha sido remarcada intencionadamente.

Sobre un metapondio (fig. 2, E-F) (lám. 1), patinado, de color marrón, presenta en la zona superior de su cara anterior, correspondiente a la cabeza, incisiones cilíndricas. En la zona central, inmediatamente debajo, otra incisión perfora totalmente el ídolo de manera que, posiblemente, permitiera su suspensión del cuello, como cree B. Fejeiro², aunque carece de toda muesca o indicio que denote la abrasión producida por el hilo en el hueso. En plano inferior y paralelo hay otra incisión cilíndrica. Siete incisiones situadas en la zona inferior configuran lo que podría ser el triángulo sexual. En la cara posterior tan sólo se encuentra el orificio que lo perfora para la suspensión³.

2 BLANCO FREIJEIRO, A. *Historia de Sevilla I*. La ciudad antigua. (De la prehistoria a los visigodos), 1979.

3 Los ídolos falange procedentes de Totana aquí estudiados, de los que carecemos de antecedentes y paralelos, fueron denominados así por su descubridor en cuya colección se encuentran. Posiblemente las decoraciones *se han podido realizar actualmente*, ya que el tejido óseo esponjoso tiene un colorido blancuzco, propio y distinto a la página de la falange. Tras efectuar un lavado a la tercera falange, «Ídolo» según su dueño, las incisiones esféricas parecen perder el

Procedente del poblado de El Capitán, Lorca⁴ (fig. 3, C), es el ídolo falange realizado en un metapondio de cerdo. Su color es gris claro y blanco. Se encuentra muy deteriorado por la erosión y los efectos de la intemperie.

Presenta un pronunciamiento inciso de los ojos y unas incisiones cruciformes en la base del ídolo, intencionadas. Se observa que el artista o artesano limó las protuberancias.

El ídolo falange hallado en un poblado lorquino, de procedencia desconocida (fig. 3, A,B), está realizado sobre un metapondio de «equus». En la cara anterior (A) han sido limadas las protuberancias del hueso por medio de la frotación sobre una superficie abrasiva, que ha dejado marcados los planos lisos en el tejido esponjoso del hueso. El tacto de esta zona es áspero y rugoso, distinto del suave del resto del hueso. Presenta una incisión punzante en su

color que las «envejecía» por lo que adquieren un colorido blancuzco, distinto al resto de la falange que me induce a pensar que le han sido practicadas recientemente.

4 Sitio en la Finca de Jofre, junto al Río Turrilla, propiedad de doña Dolores Cachá Espinar, y que al parecer fue hallado en su superficie por don Juan Gabarrón y su hija M.^a del Mar, vecinos de Lorca.

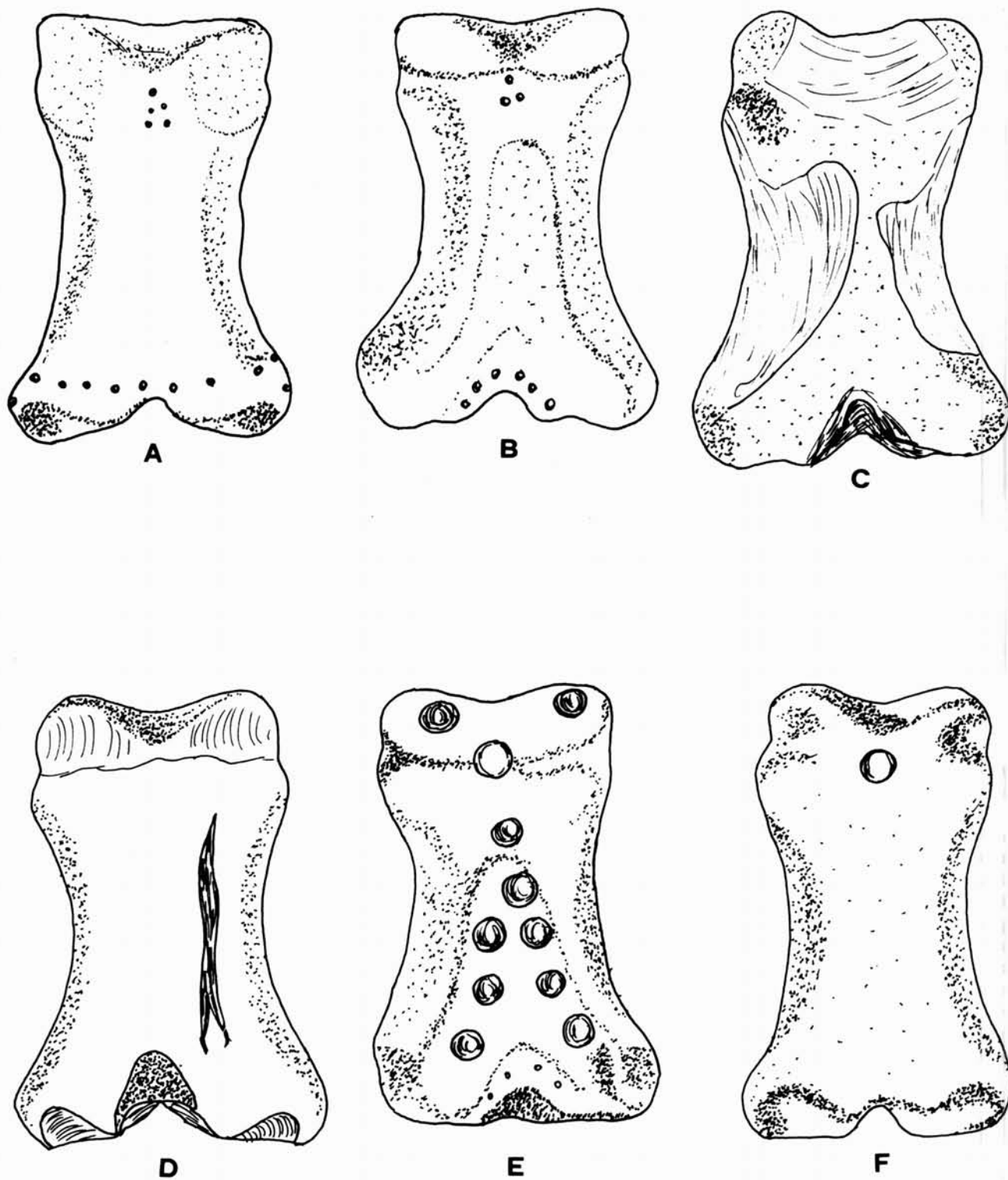


FIGURA 2. A y B ídolos procedentes del poblado Eneolítico de Los Royos. Caravaca de la Cruz. C, D, E y F procedentes de Totana.

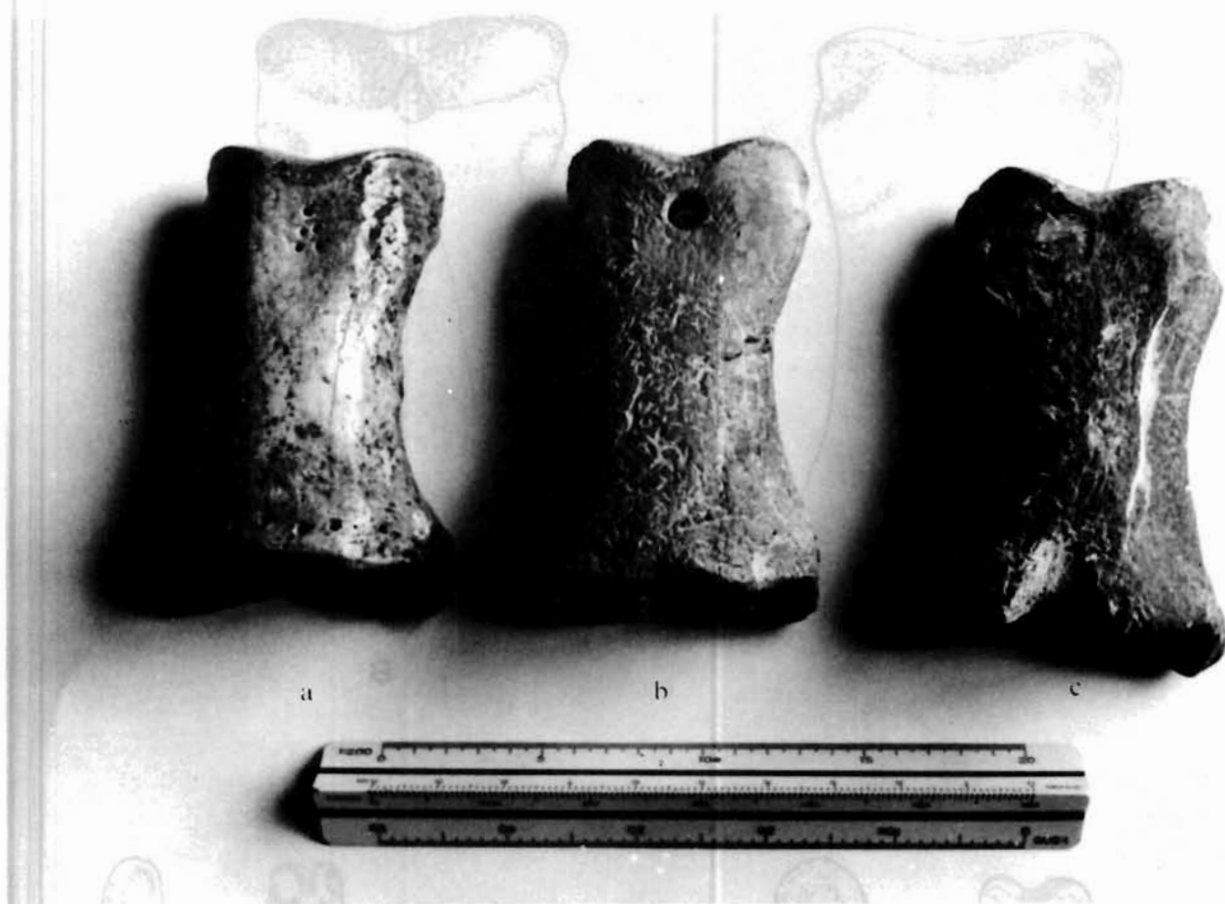


LÁMINA II. a, ídolo procedente de Los Royos, poblado eneolítico. b y c hallados en Totana.

zona media y, en la zona inferior, parecen haber sido limadas las protuberancias.

Las caras superior e inferior están muy abrillantadas, con gran diferencia de las otras dos.

La cara posterior (B) presenta una incisión en «uve», triangular y cóncava en la zona central. Dos concavidades ovales con una inclinación oblicua de atrás-arriba, adelante-abajo, con una pátina marrón oscura que posiblemente estuviera pintada.

La altura total de la pieza es de 8,2 cm.

Este estudio aporta unas falanges aparecidas en distintos poblados de la Región. Considero ídolos, como B. Blance⁵ muy bien cree, cuando presenta alguna decoración o retoque adicional, pues aparecen profusamente tanto en poblados como en enterramientos eneolíticos.

El ídolo hallado durante una prospección superficial en el poblado eneolítico lorquino denominado «El Chorrillo» (Lorca) está tallado en hueso, de sección plana, y una diáfisis ósea. Consta de cabeza, tronco y extremidades perfectamente delimitadas por medio de dos pares de es-

cotaduras paralelas, escotaduras que han formado la cabeza y el tronco de una manera singular. La cabeza tiene forma de un tronco de cono que la diferencia de las típicas triangulares de los ídolos cruciformes. Las escotaduras son anchas y realizadas de tal manera que configuran un cuello estilizado y alargado. Los hombros, caídos y estrechos, propios de tipo asténico⁷ y brazos poco salientes.

Las caras anterior y posterior del ídolo son planas y pulimentadas, aunque el rodamiento ha hecho mella en ellas imprimiéndoles desgastes por incisiones involuntarias (fig. 4, B.A).

En la cara posterior, concretamente en la zona correspondiente a las extremidades del ídolo, se observa un pronunciado biselado intencionado (fig. 4, B) que contrasta con un redondeado pulimentado que presenta la cara anterior, en el tercio superior de la misma zona.

Las dimensiones del ídolo son: 4,1 cm de altura, 0,75 cm de anchura máxima de las extremidades, 0,69 cm de anchura máxima del tronco, 0,65 cm de anchura máxima

⁵ BLANCE, Beatrice. *Die Anfänge der Metallurgie auf der Iberischen Halbinsel*. S.A.M. IV, 1971, pág. 56.

⁶ PACO, Alfonso do. *Castro de Vila Nova de São Pedro XII. Algunos objetos de osso e marfim*, Zephyrus, 11, Salamanca, 116.

⁷ Tipo caracteriológico propuesto por Peude.

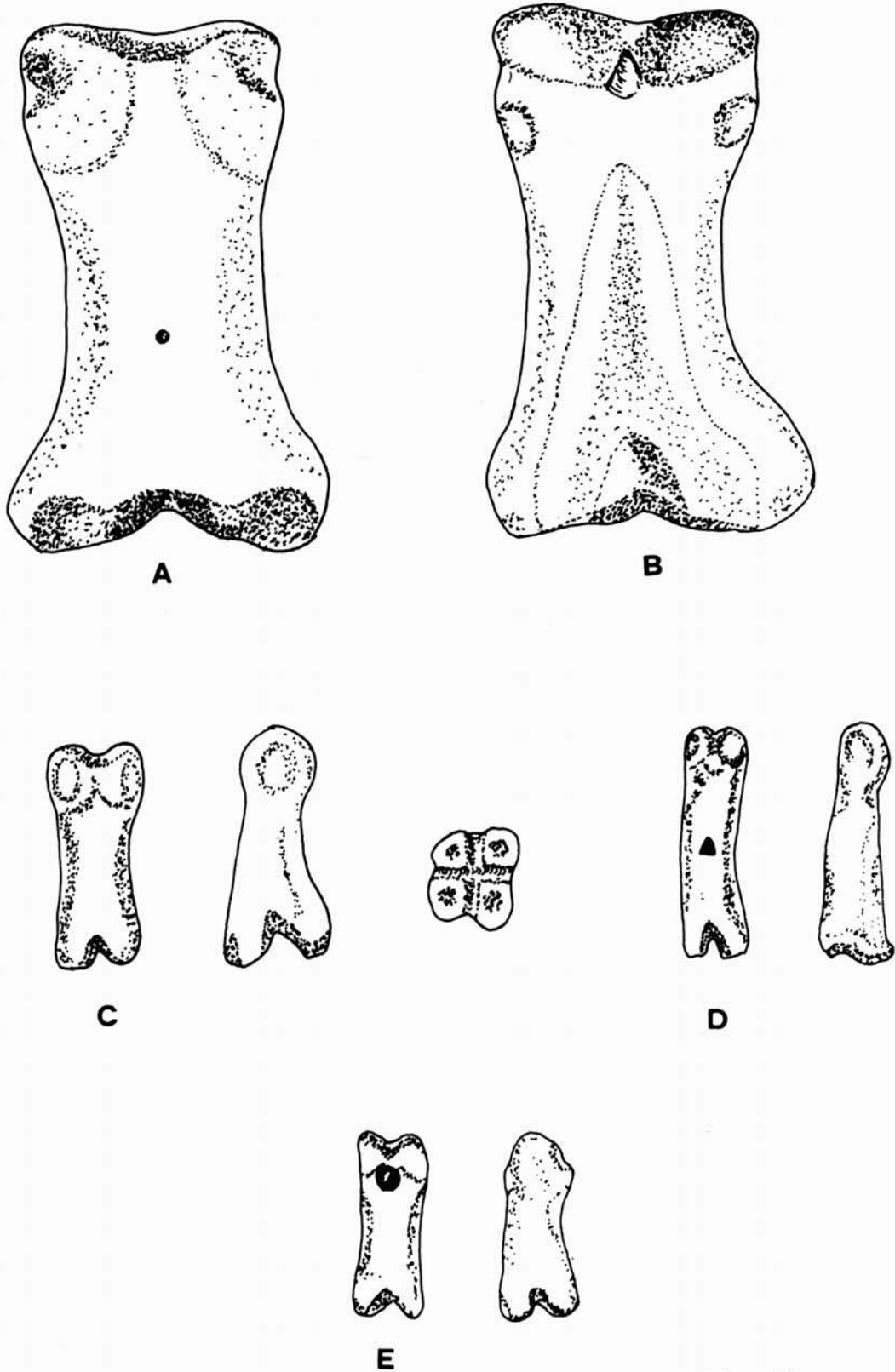
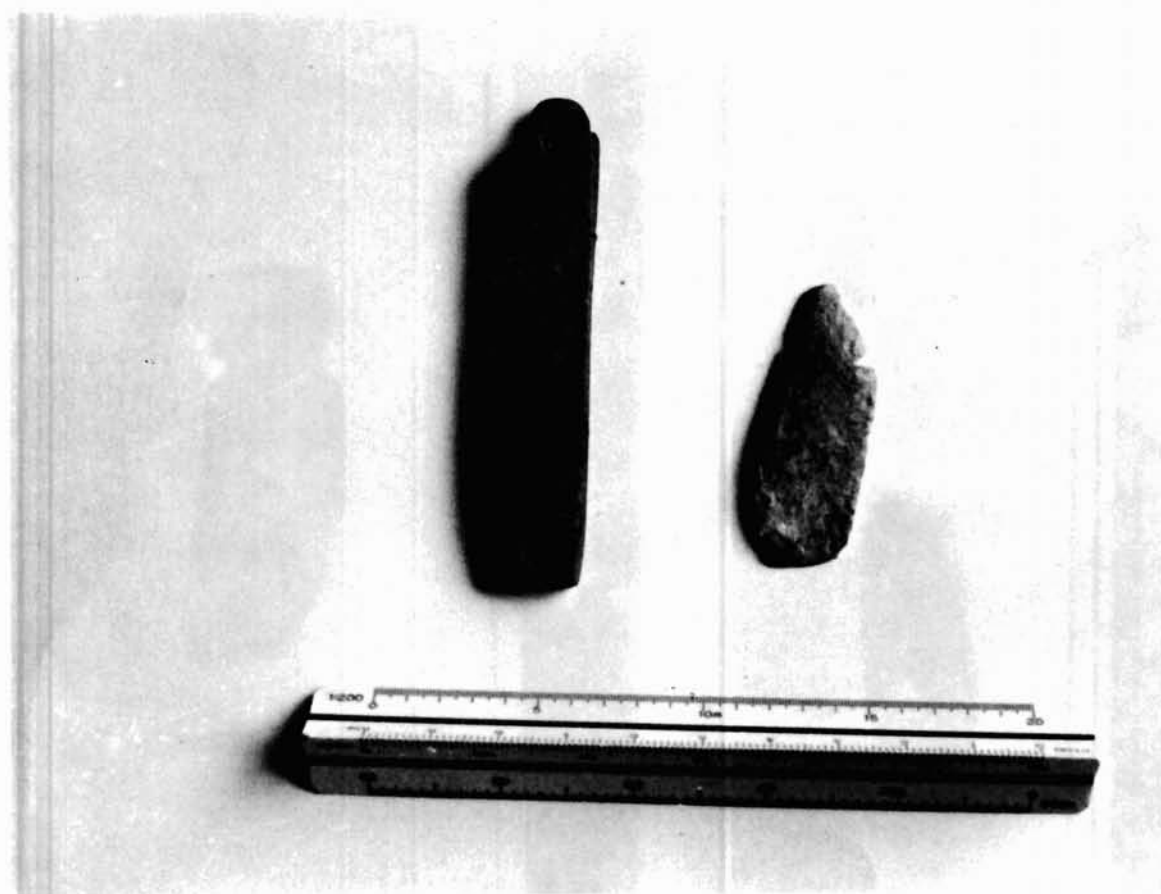


FIGURA 3. A y B, hallados en Lorca. C, se encontró en prospección superficial en el poblado neolítico y eneolítico de El Capitán, Lorca.



LAMINA III. Ídolo hallado en prospección superficial en el poblado de El Trásvase.

correspondiente a la cabeza, 0,25 cm de anchura mínima del cuello y 0,2 cm de anchura mínima de la cintura. El grosor máximo corresponde a la zona del tronco y extremidades con 0,25 cm, siendo el mínimo el de la cabeza con 0,2 cm.

Corresponde al tipo II Ídolos Cruciformes, según la tipología de Almagro Gorbea⁸, a la variante E, y a algunos dados por Almagro Gorbea en la variante F.

Entre los paralelos están:

a) El ídolo cruciforme aparecido en la sepultura n.º 36 de cámara poligonal del poblado almeriense de Los Millares; fabricado en hueso, de perfil plano, siendo sus dimensiones 4,6 cm de alto y 1 cm de ancho⁹.

b) El ídolo aparecido en la sepultura de planta circular en «Las Churuletas» (Purchena), esculpido en pizarra, siendo sus dimensiones 7,6 cm de altura y 2 cm de anchura¹⁰.

8 ALMAGRO GORBEA, María José. *Los ídolos del Bronce I Hispano*, B.P.H., vol. XII, Madrid, 1973, págs. 33-62, fig. 6.

9 LEISNER, G. y V. *Die Megalithgräber del Ierischen Holbinder del Süden*, 1.ª parte, Berlín, 1943 y del Xesten, 2.ª parte, Berlín, 1959 y Berlín, 1965 (págs. 51, lám. 24, 1).

10 LEISNER, G. y V., ob. cit. pág. 71, lám. 4, 1.

ALMAGRO GORBEA, María José, ob. cit. p. 53, fig. 6, 6.

En los ídolos cruciformes de la variable F se encuentran paralelos al ídolo que estudiamos en un fragmento de ídolo, hallado en el enterramiento colectivo (cueva artificial) sito en El Cortijo Salado, denominado «Cerro de El Greal», Iznalloz, Granada¹¹.

En la Cueva de la Pastora, Alcoy, Alicante¹², cueva natural funeraria, aparece un ídolo tallado en hueso cuyos brazos y tronco son similares al que estudiamos.

En la Cueva de La Barsella, Alcoy, Alicante¹³, cueva natural de enterramiento colectivo, aparecieron varios ídolos. De ellos, dos se asemejan al que estudiamos en la forma de los brazos y del tronco.

El ídolo hallado en el poblado «El Trásvase»¹⁴, Lorca, (lám. III, C), es un ídolo tallado en una diáfisis ósea, de

11 ALMAGRO GORBEA, María José, ob. cit. fig. 6, 8, p. 55.

12 ALMAGRO GORBEA, María José, ob. cit. fig. 6, 16 pp. 55-59.

TARRADELL, Manuel. *El país valenciano del Neolítico a la iberización*. Valencia, 1962, págs. 86 y 55.

13 ALMAGRO GORBEA, María José, ob. cit. pp. 55, 57, 58, figuras 6, 20 y 22.

14 Poblado eneolítico seccionado por el canal del Trásvase Tajo-Segura y posteriormente arrasado por las plantaciones de pinos del Irida.

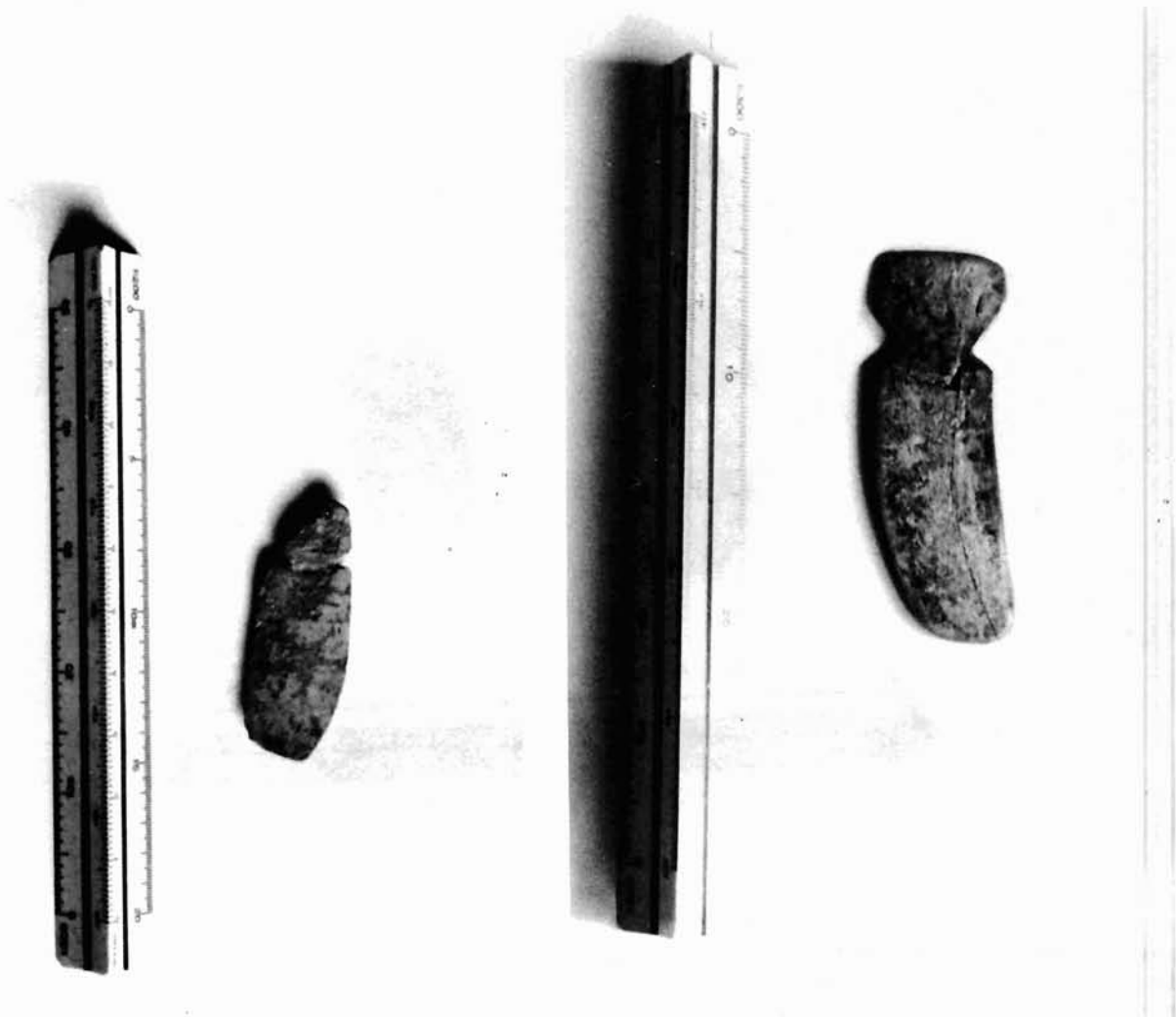


LÁMINA IV. Ídolos procedentes del poblado de El Capitán, Lorca.

sección plana, se halla en perfecto estado de conservación. Su cara anterior posee un especial brillo que supera al que presenta la cara posterior. Su cabeza, de forma rectangular, está configurada tan sólo por medio de las dos escotaduras practicadas simétrica y paralelamente, teniendo la misma anchura y grosor que el resto del ídolo. Esta característica supone una diferenciación respecto a los hasta ahora estudiados, cuyas cabezas muestran menor tamaño con relación al cuerpo. En la cara anterior (E, fig. 4), su lado derecho está ligeramente biselado. El cuerpo esboza una forma rectangular con ligera curvatura hacia la derecha. Biselados ambos bordes longitudinales, el izquierdo presenta el biselado sólo en la mitad superior del cuerpo.

Las escotaduras que delimitan el cuello, cabeza y hombros del ídolo, al ser profundas producen una mayor estilización de la cabeza. Sus aristas están muy bien redondeadas. El color amarillo, natural del hueso, alterna con el gris.

Sus dimensiones son: altura, 5,4 cm; anchura de la cabeza,

1,7 cm; anchura del cuello, 1 cm; anchura del cuerpo, de 1,7 a 1,3 cm. El grosor máximo corresponde al cuerpo: 0,39 cm; el grosor mínimo, a la cabeza y extremidad inferior con 0,3 cm.

Paralelos cercanos es el ídolo encontrado en el poblado «El Capitán», Lorca³, y los hallados en Los Blanquizaes de Lébor, estudiados por Almagro Gorbea⁷.

En el mismo poblado y hallado en una prospección superficial, junto con un colgante alargado y pulimentado (fig. 4, G) se encontró un ídolo segmentado que presenta tres pares de escotaduras laterales. Está tallado en una diáfasis ósea perfectamente pulimentada por ambas caras. Posee una dirección lateral oblicua, arriba-abajo, de izquierda-derecha (fig. 4, H).

Sus dimensiones: 2,9 cm de altura, estando los segmentos comprendidos entre 0,5 y 0,6 cm de anchura, siendo los dos centrales los más anchos. El grosor es el mismo para los cuatro: 0,2 cm.

Paralelos son los ídolos hallados en el poblado Los Blan-

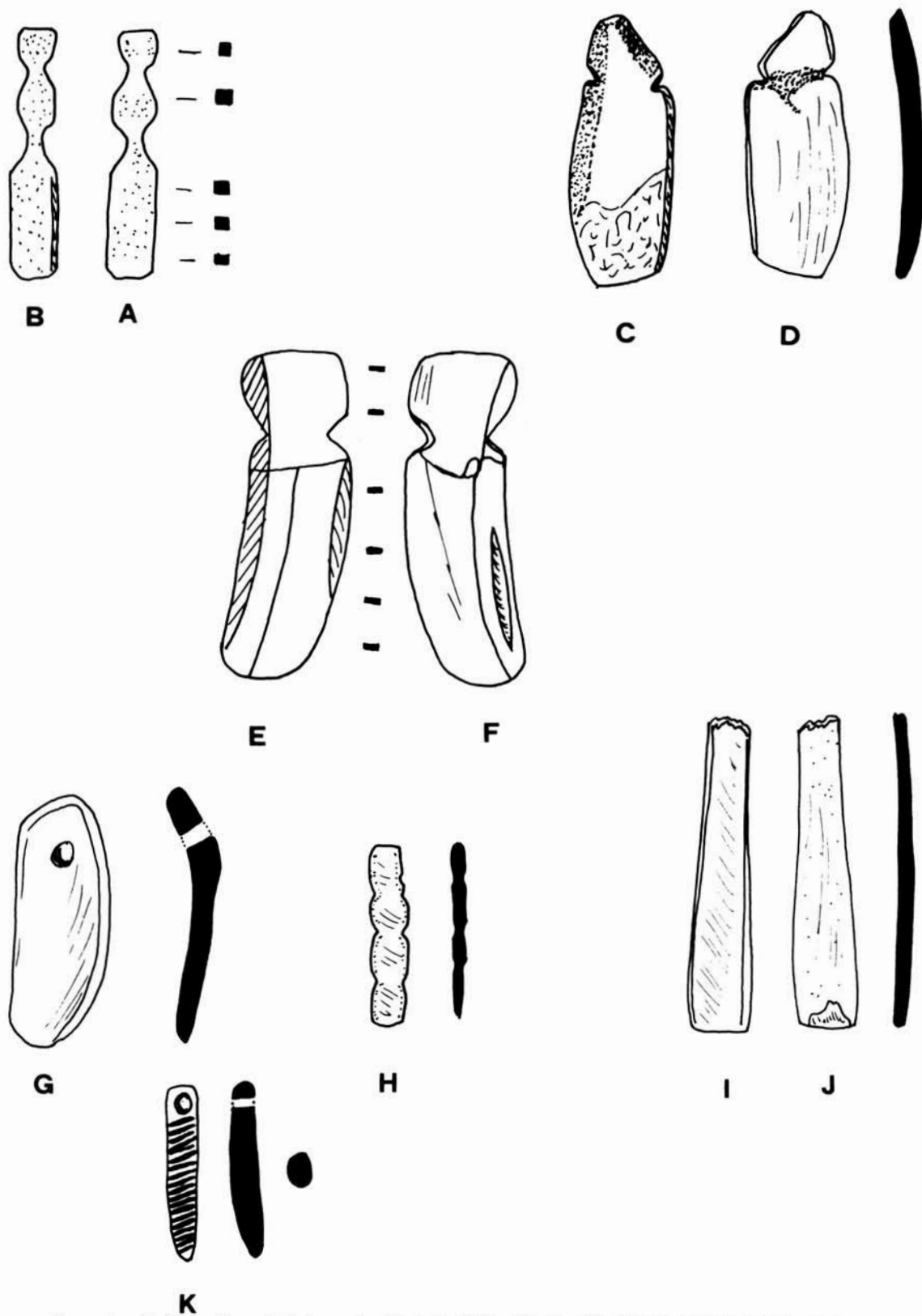


FIGURA 4. Ídolo cruciforme hallado en el poblado de El Chorrillo (A y B). C, D, E y G, ídolo hallado en el poblado de El Trásvase, Lorca. En el poblado de Peñas de Béjar, eneolítico, se encontraron el ídolo I, J, K, procedente del poblado de El Capitán, Lorca.

quizares de Lébor y que se encuentran en la figura 7^{5, 6 y 7 / 15:16}.

En una visita al yacimiento del poblado eneolítico sito en Las Peñas de Béjar, Lorca, se halló en superficie el fragmento inferior de un ídolo cruciforme, tallado en hueso, de sección plana (fig. IV, I-J). Su cara convexa (A), pulimentada, presenta algunas estrías, posibles restos de su pulimentación, con una dirección oblicua de arriba abajo de izquierda a derecha.

Las dimensiones: 5,1 cm de grosor mínimo y 0,25 cm de grosor máximo.

Carece de todo indicio de la zona correspondiente a la cabeza y hombros aunque, por su forma, creemos puede pertenecer al grupo II de la tipología dada por Almagro Gorbea y por tanto, corresponder a los ídolos cruciformes.

En un yacimiento eneolítico de Lorca fue hallado, en prospección superficial, un ídolo tallado en hueso de sección plana y ligeramente curvado adelante-atrás (lám. 3, a, b)¹⁷. En la cara anterior convexa (fig. 4, C) está perfectamente pulimentada la zona correspondiente a la cabeza del ídolo y la mitad superior de su cuerpo. La zona inferior del él se halla en mal estado debido al rodamiento por el terreno, estando descascarillada y carente de todo pulimento.

La forma de la cabeza es tronco-piramidal, con un pronunciado rebaje biselado de adentro-afuera en ambos lados de ella, marcando de esta manera la forma triangular de la misma, siendo la zona de su base más ancha que la zona superior que corresponde a los parietales.

Presenta dos escotaduras practicadas lateralmente que marcan un cuello muy ancho y unos hombros incipientes que apenas se separan del resto del cuerpo. El ídolo carece de escotaduras que marquen la delimitación de tronco y abdomen. La zona inferior del cuerpo ha sido rebajada disminuyendo su grosor.

La cara cóncava (fig. 4, D) también ha sido pulimentada verticalmente, marcado esto por unas pequeñas estrías longitudinales. Muestra en la zona correspondiente al cuello una serie de incisiones punteadas que rebajan y fijan, impidiendo el rodamiento al posible cordón de suspensión.

Sus dimensiones son: longitud, 4,4 cm; anchura máxima, 1,65 cm; anchura mínima, 0,5 cm; grosor máximo, 0,35 cm; grosor mínimo, 0,1 cm.

No se enmarca en la tipología dada por Almagro Gorbea para los ídolos del Bronce I Hispano, debido a que tan sólo tiene un par de escotaduras que marcan la cabeza y resto del cuerpo. Recuerda a los ídolos placa del tipo Da estudiados y clasificados por Almagro Gorbea¹⁸, correspondiendo al tipo VIII.

Podemos compararlo, tanto por la forma de la cabeza como por tener una sola escotadura, con los ídolos hallados en el poblado de Los Blanquizares de Lebor, Totana, Murcia, que Almagro Gorbea incluye en su figura 20 (29-3T), dentro del tipo IV, correspondiente a los ídolos cilindro, fabricados en hueso. A los ídolos similares al nuestro los clasifica dentro del tipo II, ídolos cruciformes. El paralelo de nuestro ídolo con aquéllos es tal que, hasta la base de la cabeza es también más ancha que la zona correspondiente a los parietales.

Un ejemplar del yacimiento Los Blanquizares de Lébor, Totana, Murcia, del que se conserva tan sólo la cabeza y parte del torso y en el que sus paredes laterales están biseladas, tal como presenta el ídolo motivo de este trabajo, lo estudia Almagro Gorbea.

Normalmente, los ídolos del Calcolítico aparecen en sepulturas constituyendo parte del ajuar funerario. Los ídolos cruciformes procedentes de este mismo poblado y los de Valencia de La Concepción son los únicos, hasta la fecha, aparecidos fuera del contexto funerario^{18, 19}.

15 ALMAGRO GORBEA, María José. ob. cit. 8.

16 ALMAGRO GORBEA, María José. ob. cit. pág. 61, fig. 7 (5, 6 y 7).

17 Durante el curso de una prospección superficial al poblado *El Capitán*, Comarca de Lorca, Murcia, junto al río Turrilla, en la Finca de Jofre, propiedad de doña Dolores Cachá Espinar. Hallado por don Juan Gabarrón.

18 ALMAGRO GORBEA, María José. *Los ídolos del Bronce I Hispana*. B.P.H., vol. XXII, Madrid, 1973, pp. 181-223, figuras 34-55.

19 AYALA JUÁN, María Manuela. *Los ídolos del Cabezo de El Capitán, Lorca, Murcia*. Anales de la Universidad de Murcia. (En prensa, 1982).