

ZUBIA. Monográfico	11	127-156	Logroño	1999
--------------------	----	---------	---------	------

CONTRIBUCIÓN AL ESTUDIO DE LOS PROCRIDINI BOISDUVAL, [1928] (LEPIDOPTERA: ZYGAENIDAE: PROCRIDINAE) DE LA RIOJA

Tomás Latasa Asso*

RESUMEN

Ante el vacío de información, y animado por recientes publicaciones en comunidades vecinas y a nivel nacional, se recogen en el presente artículo citas de especies riojanas de la tribu Procridini Boisduval, [1828], obtenidas de bibliografía, de dos colecciones privadas y de mi colección particular, una vez confirmadas mediante genitalia por el Doctor D. Fidel Fdez-Rubio. Se estudian 73 ejemplares, de los que 10 corresponden a citas bibliográficas y 63 proceden de las colecciones citadas.

*Se estudian en el presente artículo 10 especies riojanas de la tribu Procridini Boisduval [1828] de las 14 existentes en la Península Ibérica, aportando datos sobre su distribución; 4 de ellas resultan ser nueva cita para La Rioja; **Jordanita (Gregorita) hispanica** (Alberti, 1937), **Jordanita (Lucasiterna) subsolana** (Staudinger, 1862), **Adscita (Adscita) statices** (Linnaeus, 1758) y **Adscita (Procrita) jordani** (Naufock, 1921)*

Palabras clave: Lepidoptera, Zygaenidae, Procridini, Contribución, La Rioja, España.

The autor motivated for the absence of specific information about the tribe Procridini Boisduval, [1828] in the Autonomous Community of "La Rioja", and encouraged by the recent publications national on this matter and also of other next areas, the autor makes a revision of this tribe in "La Rioja". The data come from the consulted bibliography, an also of the revision of three collections (two private and his personal collection). All the determinations have been confirmed by the study of their genitalia, carried out by the Dr. Fidel Fernández-Rubio. In total 73 specimens has been studied, of which 10 come from bibliographical records and 63 of the

* C/ General Urrutia 61 F. 26.006 Logroño

mentioned collections. In this work the author points out the presence of 10 species of Procradini in the "La Rioja" (in the Iberian Peninsula have been confirmed the presence of 14 species). He indicates four first records for the "La Rioja" : *Jordanita (Gregorita) hispanica* (Alberti, 1937), *Jordanita (Lucasiterna) subsolana* (Staudinger, 1862), *Adscita (Adscita) statures* (Linnaeus, 1758) and *Adscita (Procrita) jordani* (Naufock, 1921).

Words Key; *Lepidoptera, Zygaenidae, Procradini, Contribution, La Rioja, Spain.*

1. SISTEMÁTICA DE LAS ESPECIES PRESENTES EN LA PENÍNSULA IBÉRICA

La tribu Procradini Boisduval, [1828] comprende un grupo de especies de características muy homogéneas desde el punto de vista morfológico y anatómico. La coloración del anverso de las alas anteriores es, generalmente, de brillos metálicos verdosos que ofrecen gradaciones de tonalidad, resultando indispensable para su clasificación el estudio de los aparatos genitales.

Familia Zygaenidae Latreille, 1809

Subfamilia Procridinae Boisduval, 1828

Tribu Procradini Boisduval, [1828]

Género *Rhagades* Wallengren, 1863

Subgénero *Rhagades* Wallengren, 1863

Rhagades (Rhagades) pruni ((Denis & Schiffermüller), 1775)

Subgénero *Wiegelia* Efetov & Tarmann, 1995

Rhagades (Wiegelia) predotae (Naufock, 1931)

Género *Jordanita* Verity, 1946

Subgénero *Roccia* Alberti, 1954

Jordanita (Roccia) budensis (Speyer & Speyer, 1858)

Subgénero *Tremewania* Efetov & Tarmann, 1999

Jordanita (Tremewania) notata (Zeller, 1847)

Subgénero *Gregorita* Povolny & Smelhaus, 1951

Jordanita (Gregorita) hispanica (Alberti, 1937)

Subgénero *Lucasiterna* Alberti, 1961

Jordanita (Lucasiterna) subsolana (Staudinger, 1862)

Subgénero *Jordanita* Verity, 1946

Jordanita (Jordanita) globulariae (Hübner, 1793)

Jordanita (Jordanita) vartianae (Malicky, 1961)

Género *Adscita* Retzius, 1783

Subgénero *Adscita* Retzius, 1783

Adscita (Adscita) geryon (Hübner, 1813))

Adscita (Adscita) schmidti (Naufock, 1933)

Adscita (Adscita) statures (Linnaeus, 1758)

Subgénero *Procrita* Efetov & Tarmann, 1999

Adscita (Procrita) jordani (Naufock, 1921)
Subgénero *Tarmannita* Efetov, 2000
Adscita (Tarmannita) bolivari (Agenjo, 1937)
Adscita (Tarmannita) manni (Naufock, 1933)

2. ESPECIES PRESENTES EN LA RIOJA

***Rhagades (Wiegelia) predotae* (Naufock, 1931)**

Se trata de un endemismo específico peninsular, descrito en 1.930 a partir de un macho capturado el 12 de julio de 1.929 en Sierra Alta (Teruel).

La especie es univoltina, volando los meses de junio y julio. Las citas son muy dispersas y escasas, debido a la ausencia de capturas dentro del anómalo horario de vuelo de los machos, que tienen hábitos crepusculares.

Las alas del imago tienen tonalidad marrón grisáceo claro. Las hembras depositan los huevos en el anverso de hojas de *Prunus sp.* y *Crataegus sp.*, y sobre peral silvestre *Pyrus bourgaena* en Huelva.

Figura incluida en la Directiva de Hábitats para España con el status "fuera de peligro".

Se la ha citado de las provincias de Alicante, Cuenca, Gerona, Huesca, Zaragoza, Huelva, Soria, La Rioja y Teruel

Existe una cita para La Rioja, depositada en el Museo Nacional de Ciencias Naturales, un ♂ capturado en junio de 1.942 en San Román de Cameros, a 840 m. (30T WM 47)

***Jordanita (Tremewania) notata* (Zeller, 1847)**

Especie de amplia distribución en la Península Ibérica, no citada en Galicia y sudoeste peninsular. Las citas riojanas se ubican en la Rioja Media y en la Sierra de Rioja Media, volando en una sola generación (univoltina) desde la segunda decena de mayo a mediados de junio en un intervalo de alturas entre 440 y 843 m. de altitud. Vuela durante el día y puede ser atraída por la luz artificial.

Los imagos presentan la cabeza, tórax, abdomen y anverso de las alas anteriores con fuerte brillo verde o verde azulado, casi metálico. Los ♂ ♂ presentan las antenas delgadas y bipectinadas, mientras las ♀ ♀ tienen antenas muy delgadas, biserradas, de apex delgado.

Las larvas son minadoras en su primera edad y están citadas sobre Asteraceas y *Scabiosa*, *Centaurea*, *Lotus* y *Globularia*.

Ejemplares estudiados; 1 ♂, VI-1.941, San Román de Cameros, a 843 m. (30T WM 47). M.N.C.N.; 1 ♂, 12-V-1.995, Dehesa de la Verde, Navarrete, a 512 m. (30T WM 39) (Andrés Garzón *leg.*): 1 ♂, 2-VI-1.995, Dehesa de la Verde. Navarrete, a 512m. (30T WM 39) (Andrés Garzón *leg.*): 1 ♂, 15-VI-1.995, Dehesa de la Verde. Navarrete, a 512 m. (30T WM 39) (Tomás Latasa *leg.*): 1 ♀, 23-V-1.996, Hornos de Moncalvillo, a 720 m. (30T WM 39) (Pablo Rodríguez Saldaña *leg.*). :1 ♂, 3-VI-1.998, La Serna (Alava), a 440 m (30TWM 40) (Pablo Rodríguez Saldaña *leg.*).

Jordanita (Gregorita) hispanica (Alberti, 1937)

Especie que coloniza unicamente la Península Ibérica, estando ampliamente distribuida, está citada de 18 provincias españolas. El único ♂ que hemos encontrado resulta ser nueva cita para la provincia de La Rioja.

Vuela en una sola generación (univoltina) de vuelo diurno, aunque puede acudir a la luz actínica (violeta + ultravioleta) en el crepúsculo vespertino y en las primeras horas de la noche.

El adulto presenta el anverso del ala anterior, cabeza, tórax, fémur y tibia cubiertos de escamas de brillo metálico, de color verde claro o intenso. El abdomen presenta igualmente espolvoreado de escamas verdes de brillo metálico.

El ♂ presenta antenas delgadas bipectinadas de ápex aguzado y ♀ con antenas biserradas.

La ♀ coloca los huevos sobre *Centaurea*, *Carthamus* y *Echinos*.

Ejemplar estudiado: 1 ♂, 21-VI-2.000, Mojón Alto, T.M. Villoslada de Cameros, Parque Natural de Cebollera, a 1.766 m (30T WM 26) (Andrés Garzón *leg.*).

Jordanita (Lucasiterna) subsolana (Staudinger, 1862)

Distribuida por gran parte de la mitad oriental de la Península Ibérica, estando citada de 17 provincias. Los ejemplares estudiados resultan ser nueva cita para la provincia de La Rioja.

Vuela en una sola generación (univoltina) de vuelo diurno. Puede ser atraída por la luz actínica (violeta + ultravioleta) especialmente en el crepúsculo vespertino avanzado. Los ejemplares riojanos fueron capturados dentro de la primera quincena de julio.

El adulto presenta el anverso de las alas anteriores, tórax y cabeza cubiertos de escamas verdes metalizadas, de poco brillo. Tienen el abdomen con escamas verdes, aisladas.

El ♂ presenta antenas delgadas, fuertemente bipectinadas, con ápex delgado. La ♀ tiene antenas fuertemente biserradas, con ápex delgado.

Las larvas son minadoras de hojas en su primera edad, alimentándose principalmente de Asteráceas, sobre todo *Echinos*, *Cirsium*, *Carlina* y *Carduncelus*. Existen citas sobre *Lotus* y *Centaurea*.

Ejemplares estudiados: 1 ♂, 9-VII-1.995, Puerto de Santa Inés, (Soria), a 1.600 m. (30TWM 15) (Pablo Rodríguez Saldaña *leg.*): 1 ♂, 13-VII-1.995, Posadas de Ezcaray, a 813 m. (30T VM 97) (Tomás Latasa Asso *leg.*): 1 ♀, 5-VII-2.000, Pantano de Pajares, Parque Natural de Cebollera, a 1.200 m (30T WM 35) (Andrés Garzón Sánchez *leg.*)

Jordanita (Jordanita) globulariae (Hübner, 1793)

Presente en la zona central y norte de la Península Ibérica, faltando en la parte oeste. Está citada de 19 provincias.

Aunque la bibliografía cita dos generaciones, en La Rioja solamente hemos encontrado ejemplares de una generación (univoltina) en vuelo durante mayo y junio. Vuelo diurno. Puede acudir a la luz actínica (violeta + ultravioleta) en el crepúsculo vespertino.

El adulto presenta la cabeza, tórax, abdómen, fémur, tibia y anverso del ala anterior con fuerte brillo metálico verde, a veces algo azulado.

Los ♂ presentan las antenas bipectinadas y las ♀ antenas biserradas.

Las larvas son minadoras de hojas, al menos en su primera edad. Se alimentan de Asteráceas, existiendo citas sobre *Centaurea jacea*, *Globularia elongata* y *Plantago sp.*

Ejemplares estudiados: 1 ♂, Mayo de 1.936, Logroño a 384 m., (30T WN 40), M.N.C.N.; 2 ♂, 20-VI-1.986, Soto en Cameros, a 718 m (30T WM 48) M.N.C.N.; 1 ♂, 14-VI-1.990, Ortigosa, a 1.062 m (30T WM 26) (J.Muñoz *leg.*); 1 ♀, 29-VI-1.994, Puerto de Ribas de Tereso, a 850 m. (30T WM 21), (Tomás Latasa *leg.*). 1 ♂, 8-VI-01, Las Hoyuelas, La Pineda, T.M. Lumbreras, a 1.300 m (30TWM36) (A.Garzón & T.Latasa *leg.*); 1 ♂, 8-IV-01, Camping Villoslada, a 1.100 m (30TWM25) (Jose Luis Sánchez, *leg.*); 1 ♂, 26-VI-01, Camping Villoslada, a 1.100 m (30TWM25) (Jose Luis Sánchez, *leg.*).

Adscita (Adscita) geryon (Hübner, 1813)

Presenta una distribución septentrional en la Península Ibérica, con dos franjas en el norte y zona media peninsular. Faltan citas de Portugal y del oeste de Galicia. En La Rioja la encontramos en montaña de la zona central, volando desde mediados de junio hasta la primera decena de julio en una sola generación (univoltina).

Los adultos presentan coloración oscura, con el anverso del ala anterior, cabeza, tórax y abdomen cubiertas por escamas metalizadas verde oscuro (a veces cierto tono azulado).

El ♂ tiene las antenas bipectinadas. El último segmento es romo y los 4 a 10 finales en forma de placas con denticiones romas.

Las larvas de primera edad son minadoras de hojas. Las últimas fases larvarias están libres sobre las hojas de las plantas nutricias. Se alimentan de *Helianthemum*.

Ejemplares estudiados: 2 ♂, San Román de Cameros, a 843 m. (30T WM 47). M.N.C.N.: 1 ♂, 19-VI-1.998, Castroviejo a 900 m. (30T WM 28) (Pablo Rodríguez Saldaña *leg.*): 3 ♀, 3-VII-1.999, Ribavellosa, T.M. Torrecilla en Cameros, a 1.000 m. (30T WM 37) (Tomás Latasa *leg.*): 1 ♂, 1 ♀, 9-VII-1.999, Ribavellosa, T.M. Torrecilla en Cameros, a 1.000 m. (30T WM 37). (Tomás Latasa *leg.*).

***Adscita (Adscita) schmidti* (Nauffock, 1933)**

Especie conocida solamente de la Península Ibérica. Se distribuye por la mitad norte peninsular, salvo en la parte oriental, aunque presenta un área de vuelo en la provincia de Granada. Está citada de 20 provincias.

En La Rioja está ampliamente extendida en el cuadrante suroccidental, en habitats de montaña húmeda, entre 687 y 2.000 m. de altura. El periodo de vuelo va desde finales de mayo a finales de julio en una sola generación (univoltina) de vuelo diurno. Puede ser atraída por la iluminación artificial.

Los ejemplares son oscuros, con anverso del ala anterior, cabeza, tórax, abdomen, fémur y tibia cubiertos por escamas verde oscuro de brillo metálico.

El ♂ presenta antenas bipectinadas, de apex romo con los segmentos terminales 4 al 10 formados por placas con denticiones cortas. Las ♀ presentan antenas biserradas, con el extremo algo engrosado.

Las larvas de primera edad son minadoras de hojas, estando libres durante los últimos periodos sobre las hojas de la planta nutricia. Se alimenta de cistáceas: *Helianthemum*, *Cistus*, poligonáceas: *Rumex* y geraniáceas *Geranium*.

Ejemplares estudiados: 1 ♂, 24-VI-1.986, Lugar del Río-Urre, Sierra de San Millán (30T WM 08) (Tomás Latasa *leg.*): 1 ♂, 1 ♀, 11-VII-1.994, Valdezcaray a 1.800 m (30T WM 07) (Tomás Latasa *leg.*): 1 ♂, 10-VI-1.995, Selva de Tobía a 900 m. (30T WM 18) (Javier Latasa Lerga *leg.*): 1 ♂, 1 ♀, 8-VII-1.995, Valdezcaray, 1.800-2.000 m. (30T WM 07) (Javier Latasa Lerga *leg.*): 1 ♀, 14-VII-1.995, Valdezcaray, a 1.800 m (30T WM 07) (Andrés Garzón *leg.*): 1 ♂, 15-VII-1.996, Valdezcaray, a 1.800 m. (30T WM 07) (JVJ *leg.*). 4 ♂, 3 ♀, 28-VII-1.996, Puerto de Santa Inés (Soria) a 1.753 m. (30T WM 15) (Pablo Rodríguez Saldaña *leg.*): 1 ♂, 12-VII-1.997, Valdezcaray, 1.800 a 2.000 m. (30T WM 07) (Tomás Latasa *leg.*): 1 ♀, 21-VII-1.997, Serradero. Las Fuentes, T.M. Castroviejo (30T WM 28) (Luis Angel Rioja *leg.*): 1 ♂, 25-VII-1.997, Subida a La Agenzana. T.M. El Rasillo, (30T WM 27) (Tomás Latasa *leg.*): 1 ♂, 8-VI-1.998, Tobía, a 687 m. (30T WM 18) (Andrés Garzón *leg.*): 3 ♂, 1 ♀, 12-VII-1.998, Valdezcaray, 1.800 a 2.000 m (30T WM 07) (Tomás Latasa *leg.*): 1 ♀, 18-VII-1.998, Subida a La Agenzana, T.M. de El Rasillo, 1.260 a 1.738 m. (30T WM 27) (Tomás Latasa *leg.*): 1 ♂, 30-V-1.999, Viniegra de Abajo, a 1.000 m. (30T WM 06) (Andrés Garzón *leg.*): 3 ♂, 1 ♀, 20-VI-1.999, Posadas de Ezcaray, a 813 m. (30T VM 97) (Tomás Latasa *leg.*): 1 ♂,

21-VI-2.000, Mojón Alto, Parque Natural de Cebollera, a 1.766 m (30T WM 26) (Andrés Garzón *leg.*): 6 ♂, 2 ♀, 23-VI-2.000, Hoyos de Iregua, Parque Natural de Cebollera, a 1.800 m. (30T WM 25) (Tomás Latasa *leg.*): 1 ♂, 5-VII-2.000, Pantano de Pajares, Parque Natural de Cebollera, a 1.200 m. (30T WM 35) (Andrés Garzón *leg.*): 1 ♀, 7-VII-2.000, Hoyos de Iregua, Parque Natural de Cebollera, a 1.800 m (30T WM 25) (Tomás Latasa *leg.*); 1 ♂, 6-VI-01, Las Hoyuelas, La Pineda, T.M. Lumbreras, a 1.300 m (30TWM36) (A.Garzón, *leg.*).

Adscita (Adscita) statices (Linnaeus, 1.758)

La encontramos solamente en la zona pirenaica central y oriental (Barcelona, Gerona, Huesca y Lérida). Resulta nueva para La Rioja, siendo la cita más occidental de la Península Ibérica.

La especie es univoltina, con vuelo diurno a mediados de julio.

El adulto presenta el anverso del ala anterior, cabeza, tórax, abdomen, fémur y algo la tibia cubiertos de escamas verdes (de tono más o menos intenso) y de brillo metálico. En el ala posterior se marcan muy bien las nerviaciones, de tono más oscuro.

El ♂ presenta antenas bipectinadas, con el ápex romo, mientras la ♀ tiene antenas relativamente gruesas, claramente biserradas.

Las larvas de primera edad son minadoras de hojas, pero en los últimos periodos están libres sobre las hojas de su planta nutricia. Se alimenta de cistáceas (*Helianthemum*, *Cistus*), poligonáceas (*Rumex*) y geraniáceas (*Geranium*).

Ejemplar estudiado: 1 ♂, 12-VII-1.998, Tobía, a 687 m. (30T WM 18) (Tomás Latasa *leg.*, Fidel Fdez-Rubio *det.*)

Adscita (Procrita) jordani (Naufock, 1921)

Endemismo ibérico que se extiende por la parte occidental del tercio norte y central de la Península Ibérica, así como en las provincias sureñas de Granada, Almería y Huelva. Resulta nueva cita para La Rioja.

La especie es univoltina, de vuelo diurno a primeros de junio.

Los adultos están escasamente escamados. Presentan el anverso del ala anterior, cabeza, tórax, fémur, tibia y abdomen con escamas verdes metalizadas, que cubren completamente el anverso de las alas anteriores, variando mucho la coloración.

Los ♂ presentan las antenas bipectinadas, delgadas, engrosadas hacia el ápex y con el último segmento romo.

Las larvas de primera edad son minadoras de hojas. Los últimos estadios están libres sobre las hojas de las plantas nutricias. Se alimentan de *Helianthemum*.

Ejemplar estudiado ; 1 ♂, 7-VI-2.000, La Pineda, T.M. Lumbreras, Parque Natural de Cebollera, a 1.300 m (30T WM 36) (Andrés Garzón *leg.*, Fidel Fdez-Rubio *det.*).

***Adscita (Tarmannita) bolivari* (Agenjo, 1937)**

Endemismo ibérico poco frecuente, propio de prados húmedos floridos de montaña. Está citada de 13 provincias, apareciendo en la Sierra de Guadarrama, Serranías de Guadalajara y Teruel, Granada-Jaén y zona de Alava-Rioja-Burgos-Palencia.

En La Rioja la encontramos en una sola generación (univoltina), volando durante el mes de junio.

El adulto presenta el anverso del ala anterior, cabeza, tórax, fémur y parte posterior de tibias cubiertas de escamas verdes, de tono metálico, no excesivamente densas. El abdomen está parcialmente cubierto de escamas verdes en su parte dorsal.

El ♂ presenta antenas bipectinadas, delgadas, algo engrosadas en su final, con ápex romo. La ♀ presenta antenas ligeramente biserradas.

Las larvas de primera edad son minadoras de hojas, y en sus últimos periodos están libres sobre las hojas de su planta nutricia. Se alimenta de Cistáceas: *Helianthemum*, *Cistus*, Polygonáceas: *Rumex* sp. y Geraniaceas: *Geranium*.

Ejemplares estudiados; 1 ♂, San Román de Cameros, a 843 m. (30T WM 47), M.N.C.N.: 1 ♀, 20-VI-1.999, Posadas de Ezcaray, a 913 m. (30T VM 97), (Tomás Latasa *leg.*): 1 ♀, 26-VI-2.000, La Pineda, T.M. Lumbreras, Parque Natural de Cebollera, a 1.300 m (30T WM 36) (Andrés Garzón *leg.*). 1 ♂, 6-VI-01, Las Hoyuelas, La Pineda, T.M. Lumbreras, a 1.300 m (30TWM36) (A.Garzón *leg.*).

3. BIBLIOGRAFÍA

Fernández-Rubio, Fidel (1.995). Los Procradini (Lepidoptera: Zygaenidae, Procridinae) de la Península Ibérica. *Zapateri, revista aragonesa de Entomología* nº 5 págs. 81 a 100.

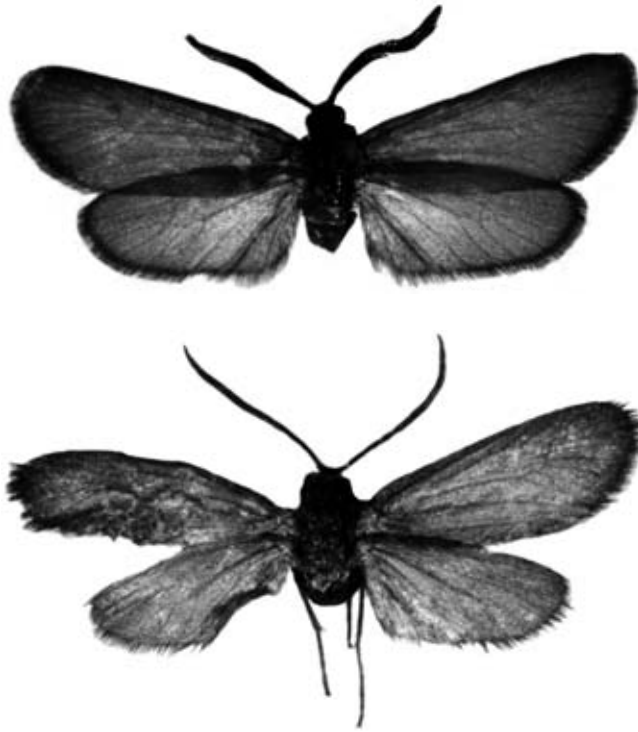
Fernández-Rubio, Fidel et al (1.996). Distribución geográfica de los Procradini Boisduval, (1928) (Lepidoptera: Zygaenidae, Procridinae) en la Península Ibérica. *Zapateri, Revista aragonesa de Entomología* nº 6 págs. 3 a 42.

Gómez Bustillo & Fernández-Rubio (1.976). Mariposas de la Península Ibérica, Tomo III (Heteróceros I), ICONA, Ministerio de Agricultura, Madrid.

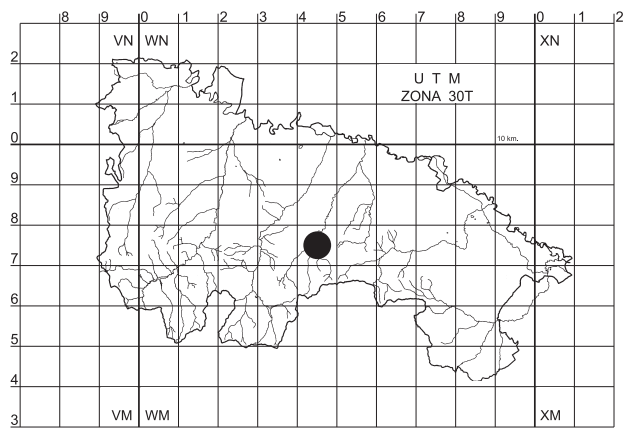
Redondo Veintemillas et al (1.992). Distribución de los Procridinae Boisduval, 1828, en Aragón. *Zapateri, Revista aragonesa de Entomología* nº 2 págs. 35-54.

Rosas, Gloria et al. (1.992). *Invertebrados españoles protegidos por Convenios Internacionales*. Colección Técnica. ICONA, Ministerio de Agricultura, Madrid

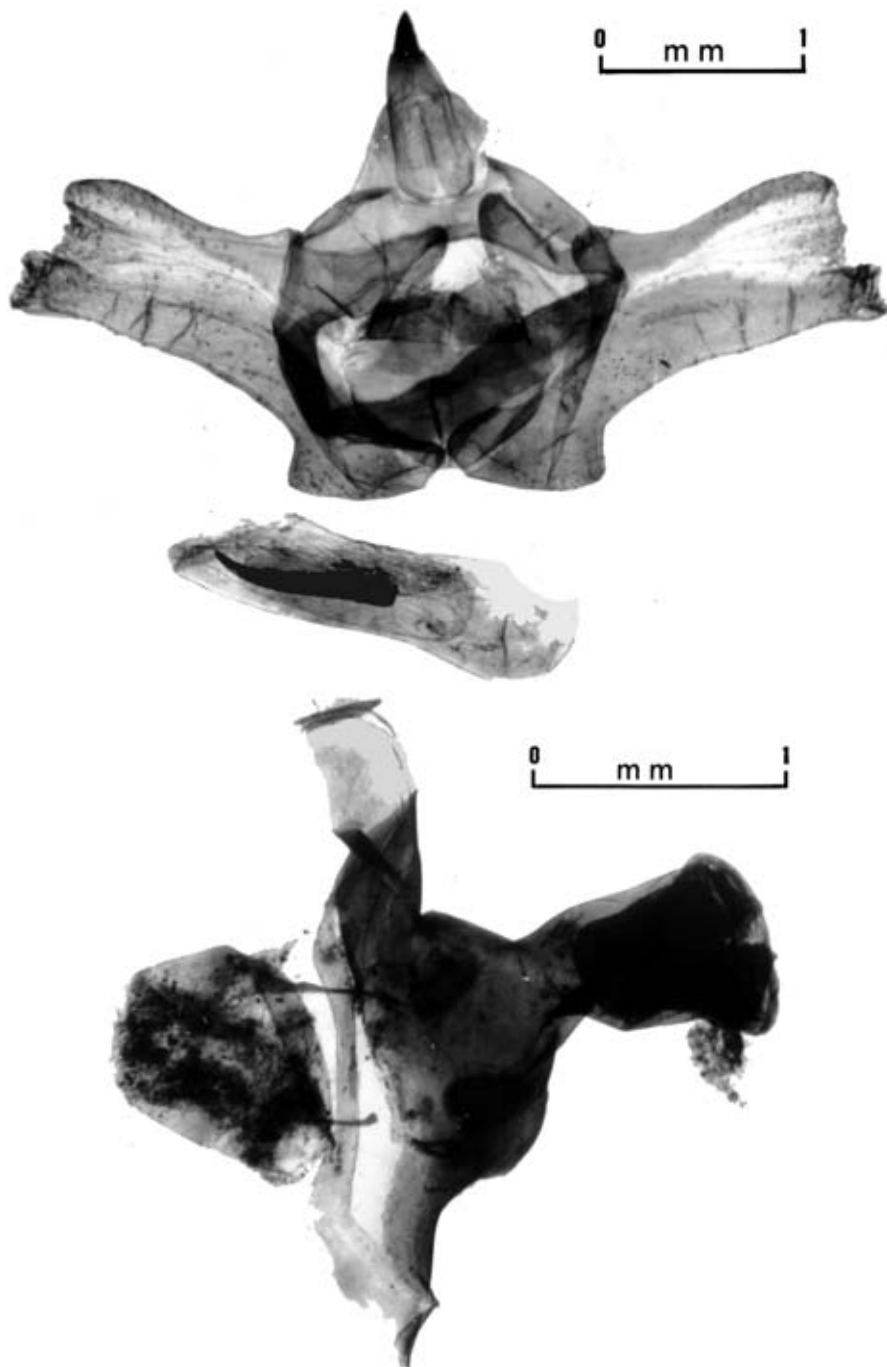
4. ANEXOS



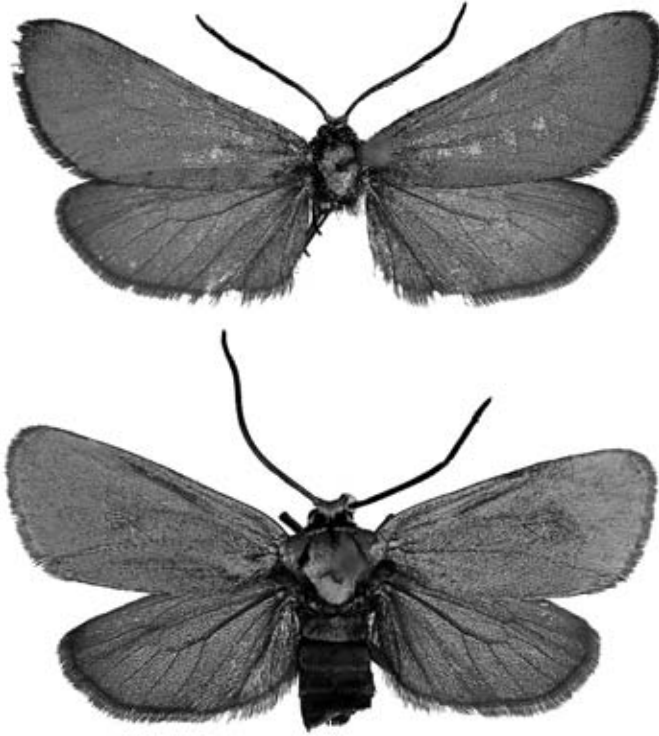
Rhagades (Wiegelia) predotae (Naufock, 1931)
macho (arriba) y hembra



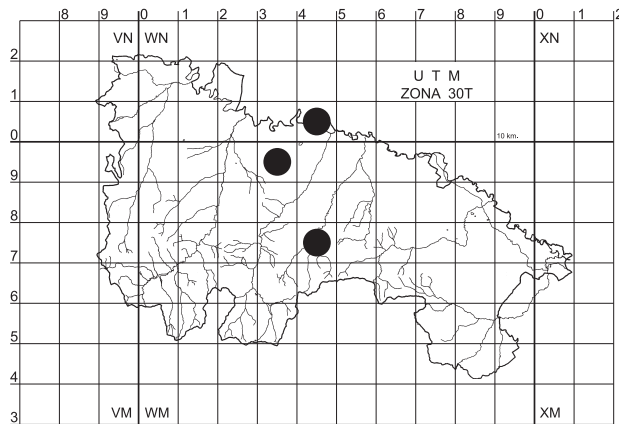
Rhagades (Wiegelia) predotae (Naufock, 1931)



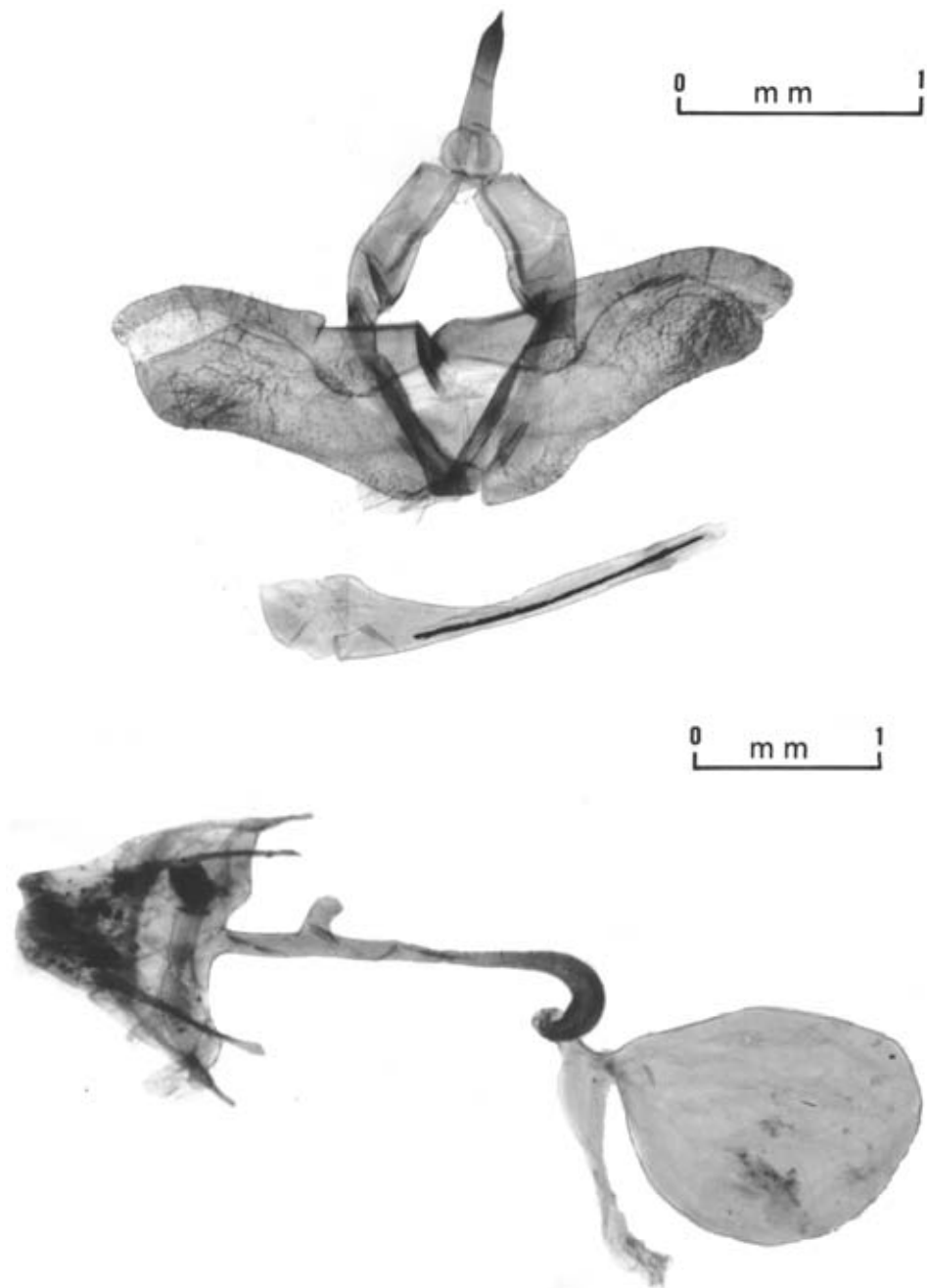
Rhagades (Wiegelia) predotae (Naufock, 1931)
Genitalia macho (arriba) y hembra



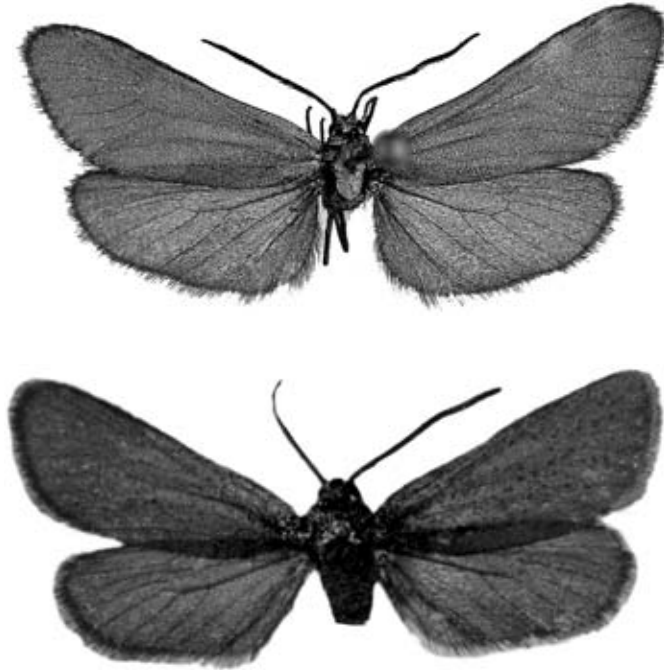
Jordanita (Tremewania) notata (Zeller, 1847)
macho (arriba) y hembra



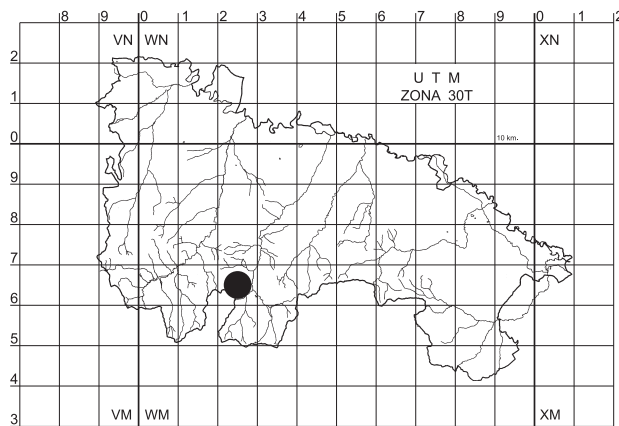
Jordanita (Tremewania) notata (Zeller, 1847)



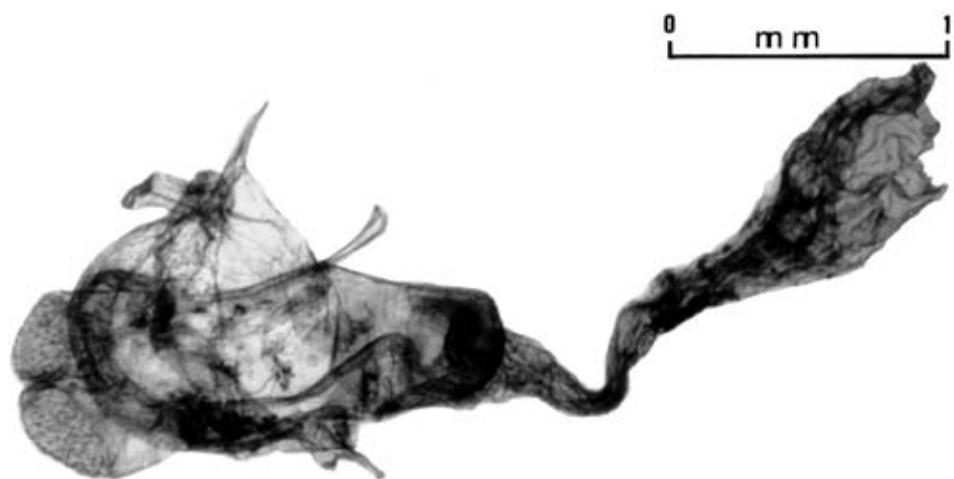
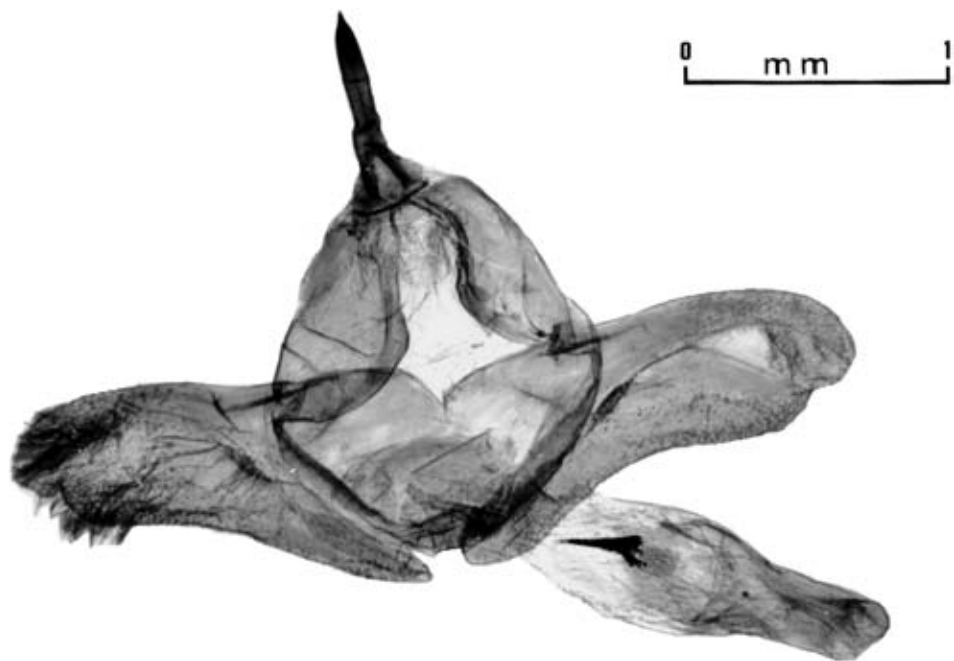
Jordanita (Tremewania) notata (Zeller, 1847)
Genitalia macho (arriba) y hembra



Jordanita (Gregorita) hispanica (Alberti, 1937)
macho (arriba) y hembra



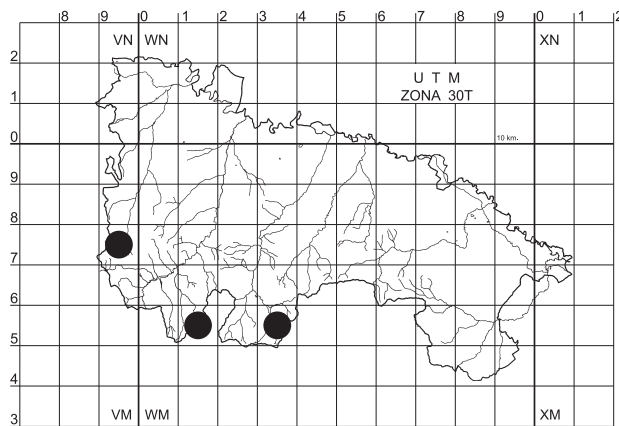
Jordanita (Gregorita) hispanica (Alberti, 1937)



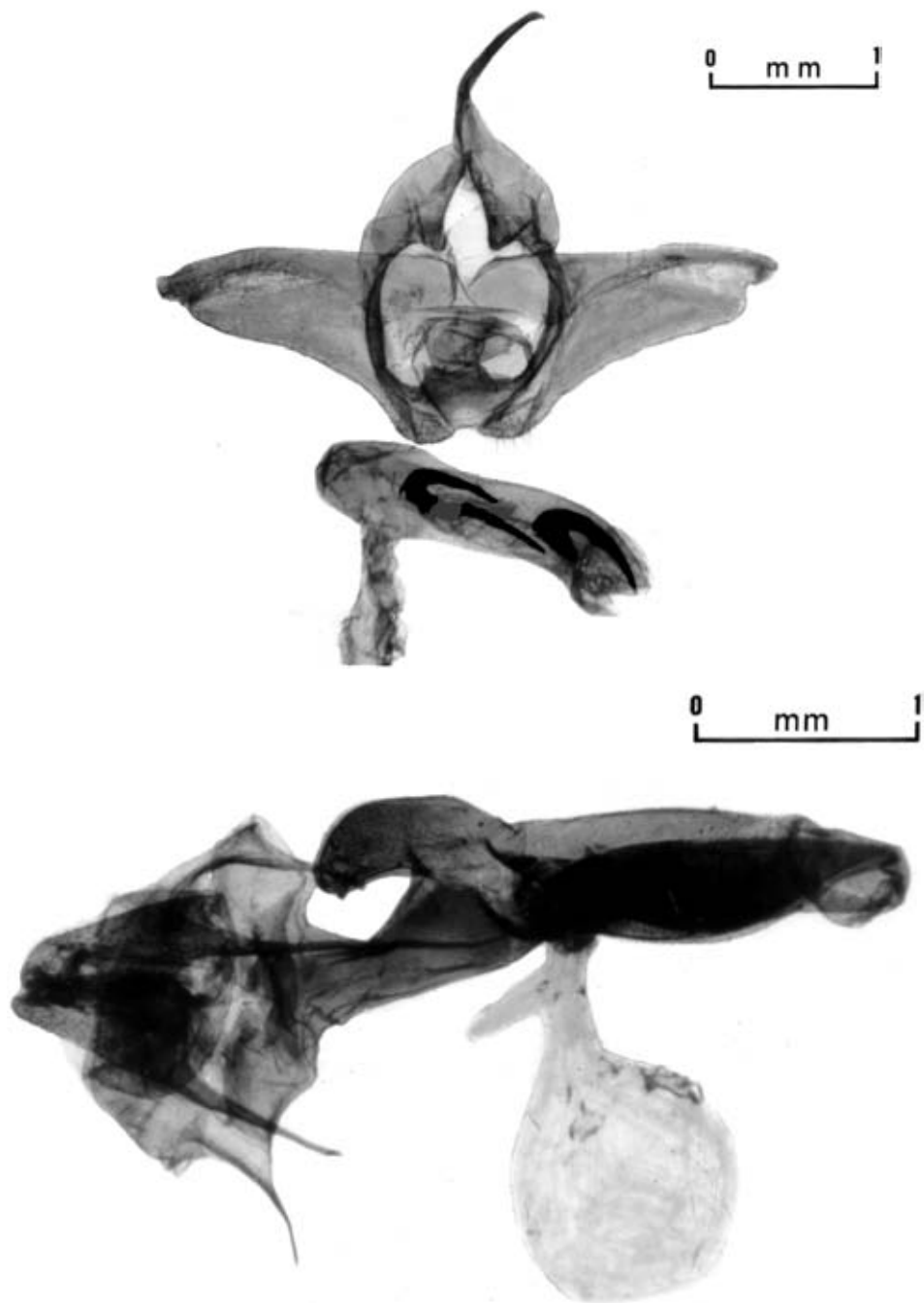
Jordanita (Gregorita) hispanica (Alberti, 1937)
Genitalia macho (arriba) y hembra



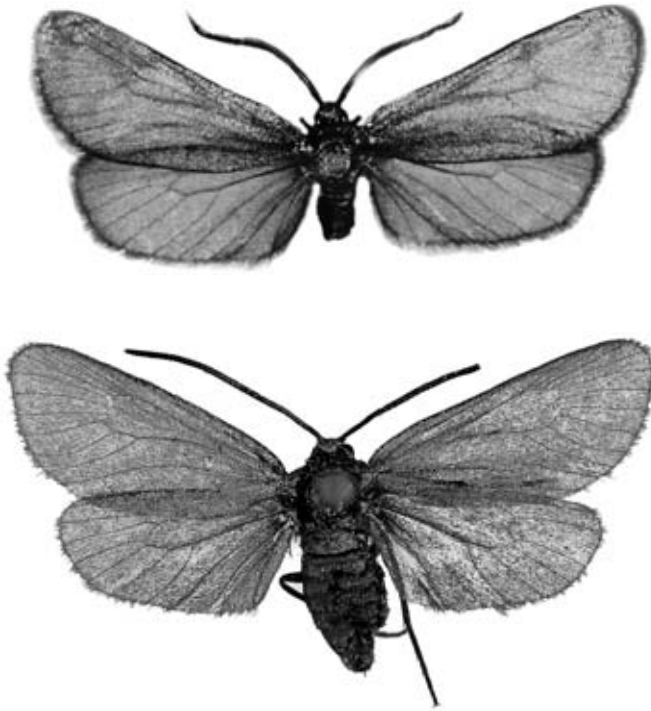
Jordanita (Lucasiterna) subsolana (Staudinger, 1862)
macho (arriba) y hembra



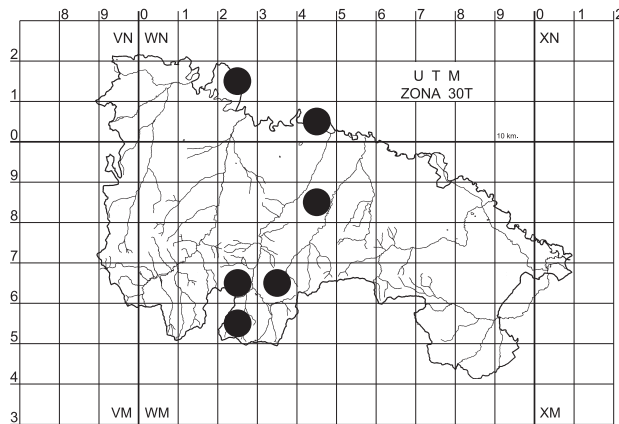
Jordanita (Lucasiterna) subsolana (Staudinger, 1862)



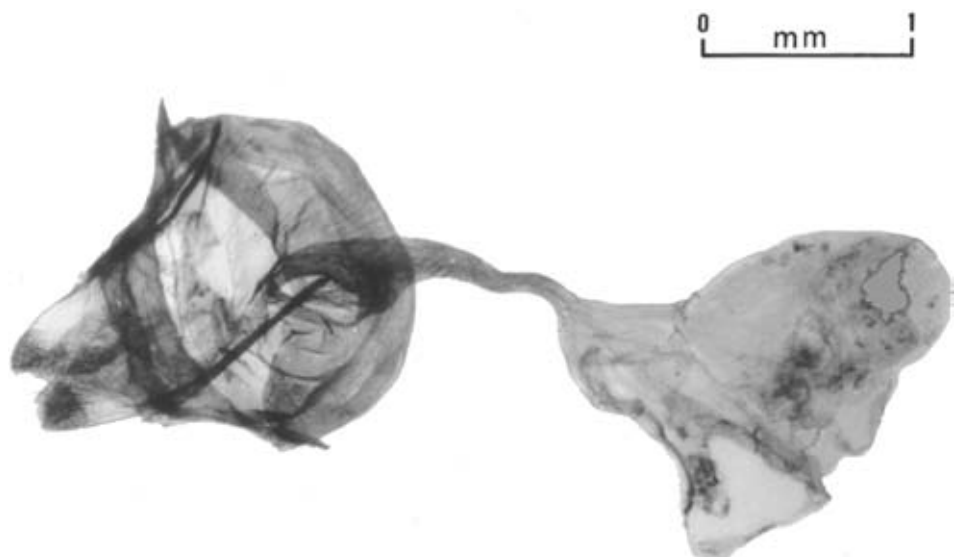
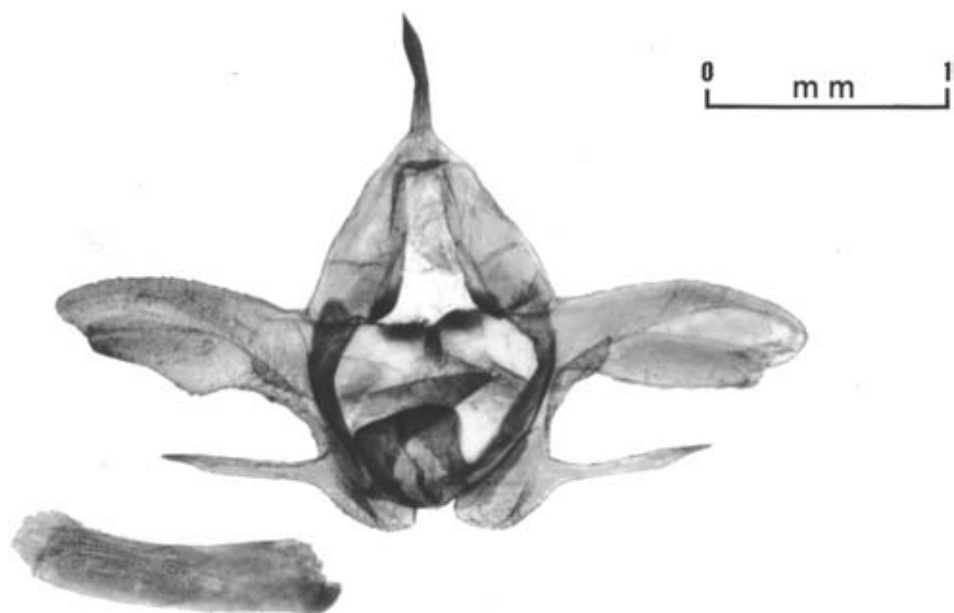
Jordanita (Lucasiterna) subsolana (Staudinger, 1862)
Genitalia macho (arriba) y hembra



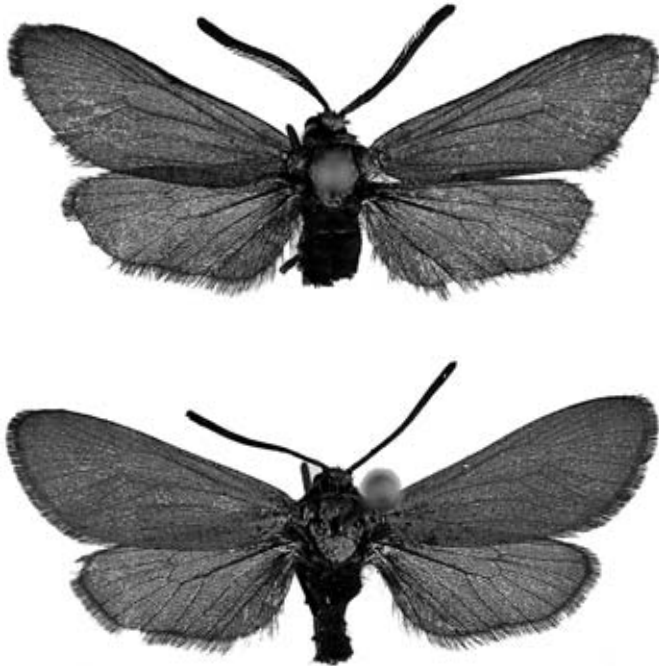
Jordanita (Jordanita) globulariae (Hübner, 1793)
macho (arriba) y hembra



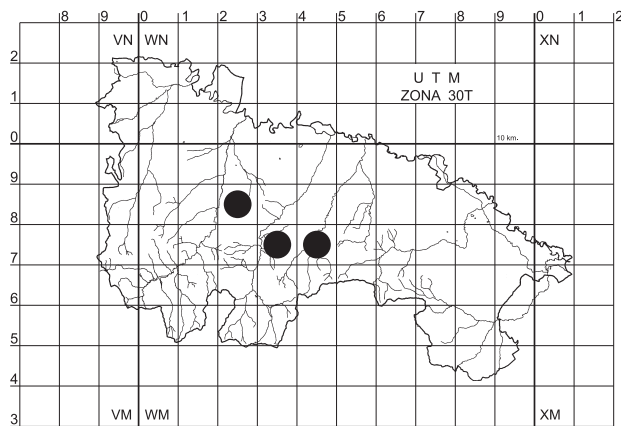
Jordanita (Jordanita) globulariae (Hübner, 1793)



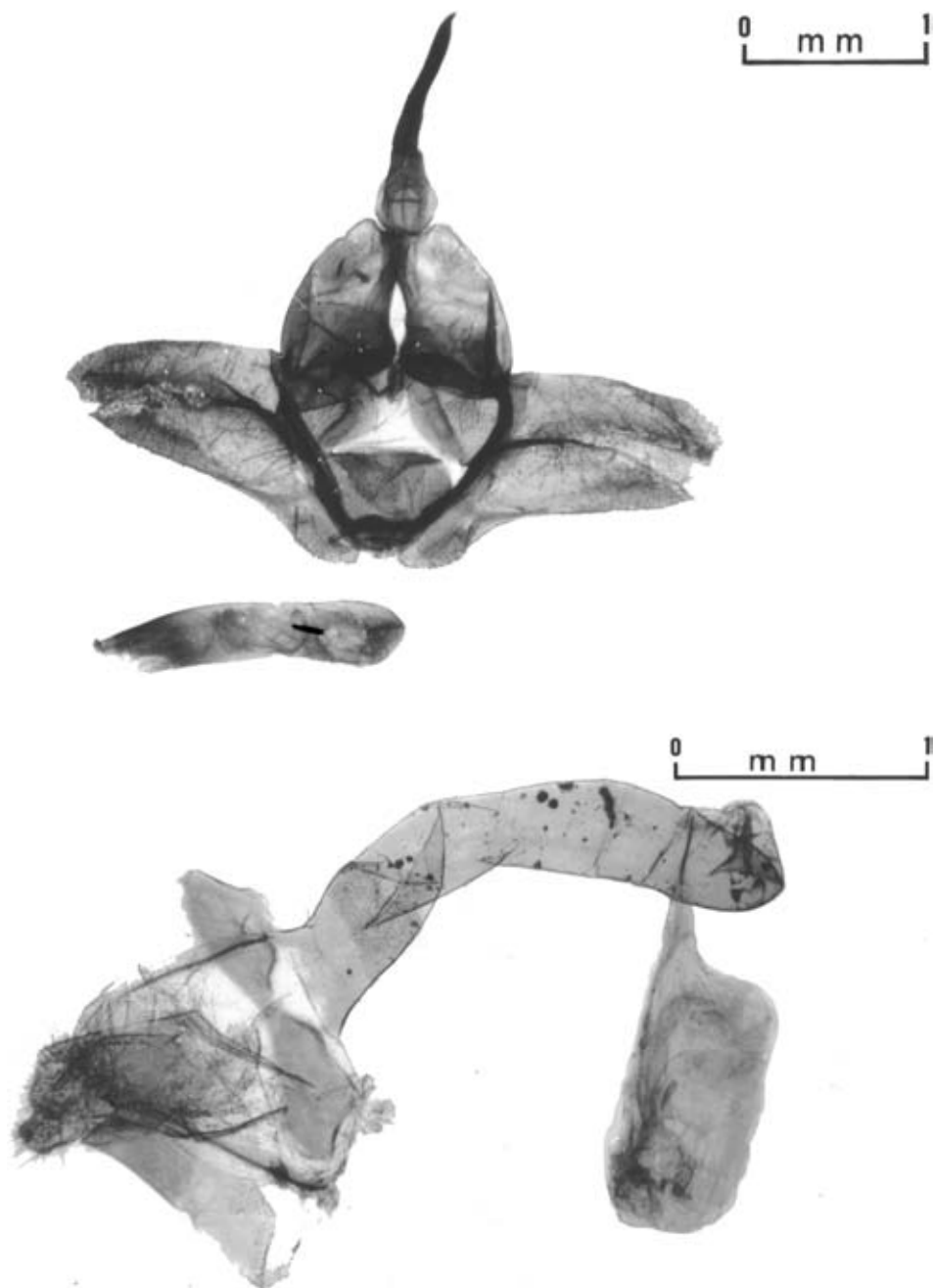
Jordanita (Jordanita) globulariae (Hübner, 1793)
Genitalia macho (arriba) y hembra



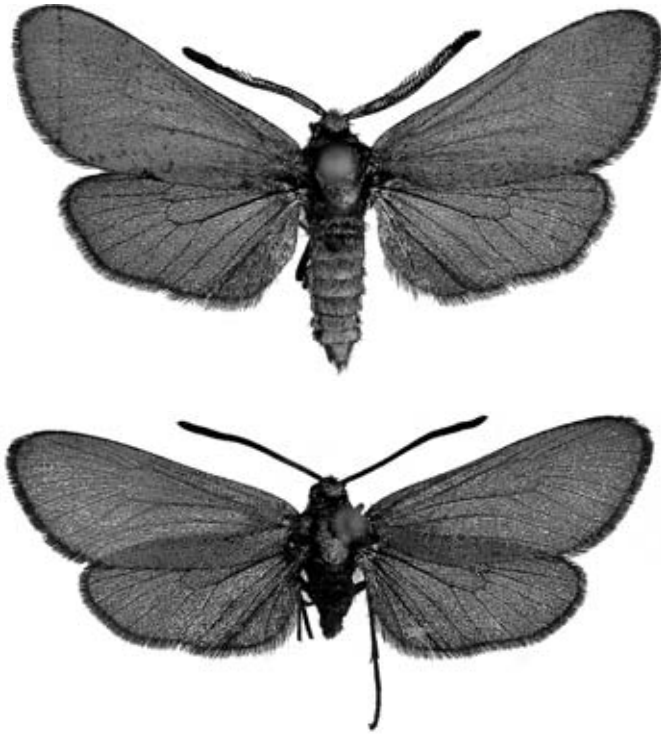
Adscita (Adscita) geryon (Hübner, (1813))
macho (arriba) y hembra



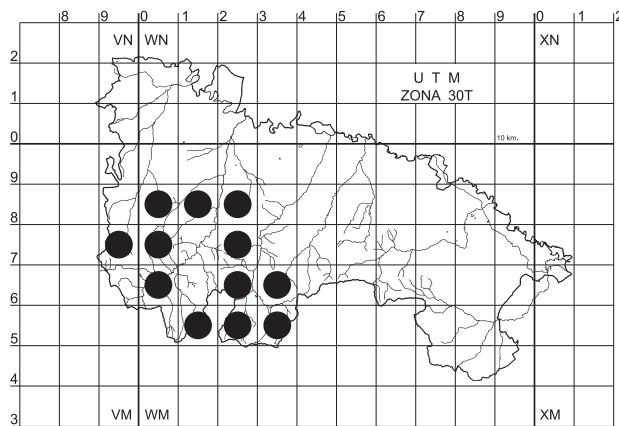
Adscita (Adscita) geryon (Hübner, (1813))



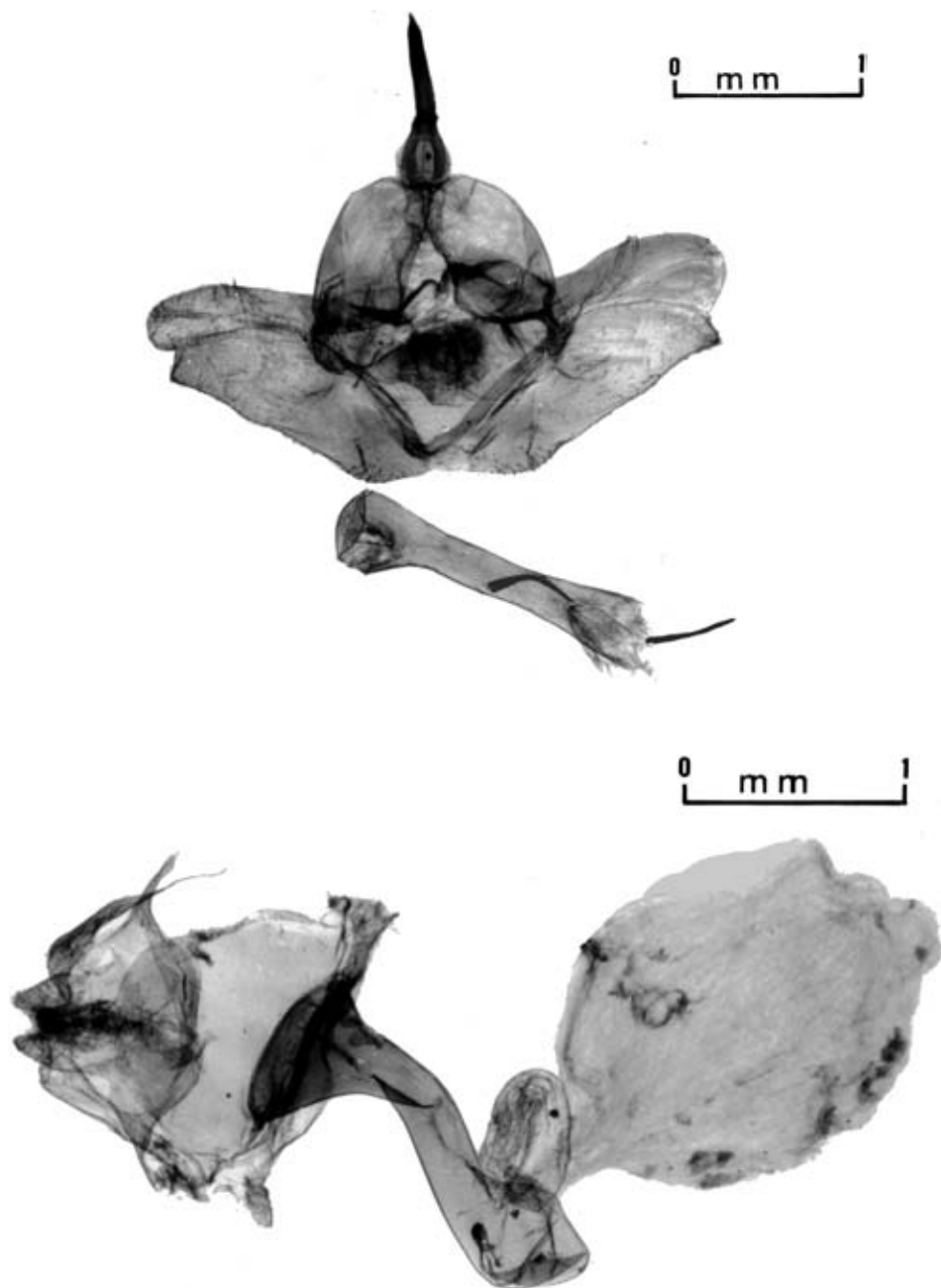
Adscita (Adscita) geryon (Hübner, (1813))
Genitalia macho (arriba) y hembra



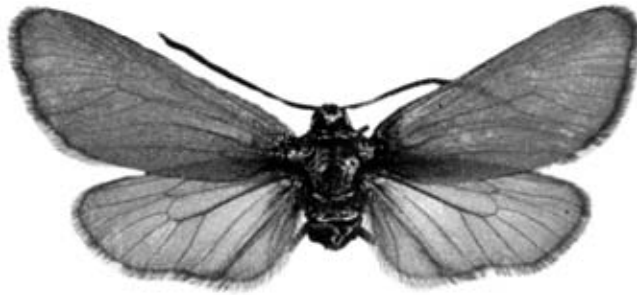
Adscita (Adscita) schmidti (Naufock, 1933)
macho (arriba) y hembra



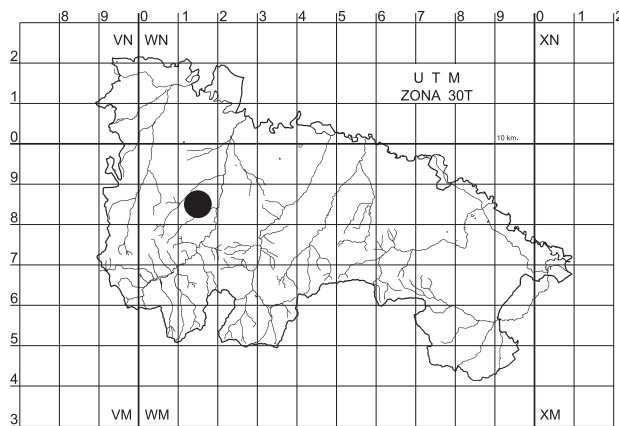
Adscita (Adscita) schmidti (Naufock, 1933)



Adscita (Adscita) schmidti (Naufock, 1933)
Genitalia macho (arriba) y hembra



Adscita (Adscita) statices (Linnaeus, 1.758)
macho (arriba) y hembra



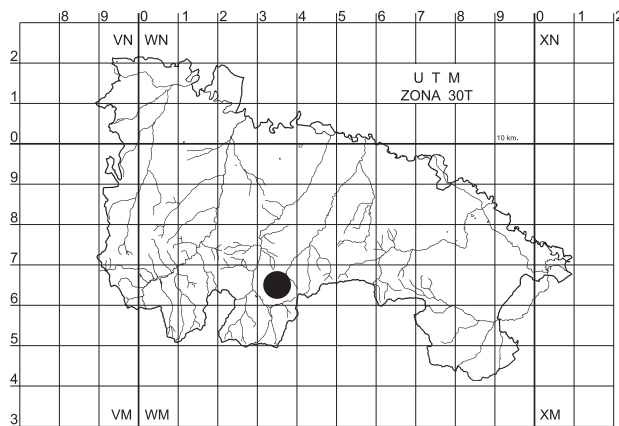
Adscita (Adscita) statices (Linnaeus, 1.758)



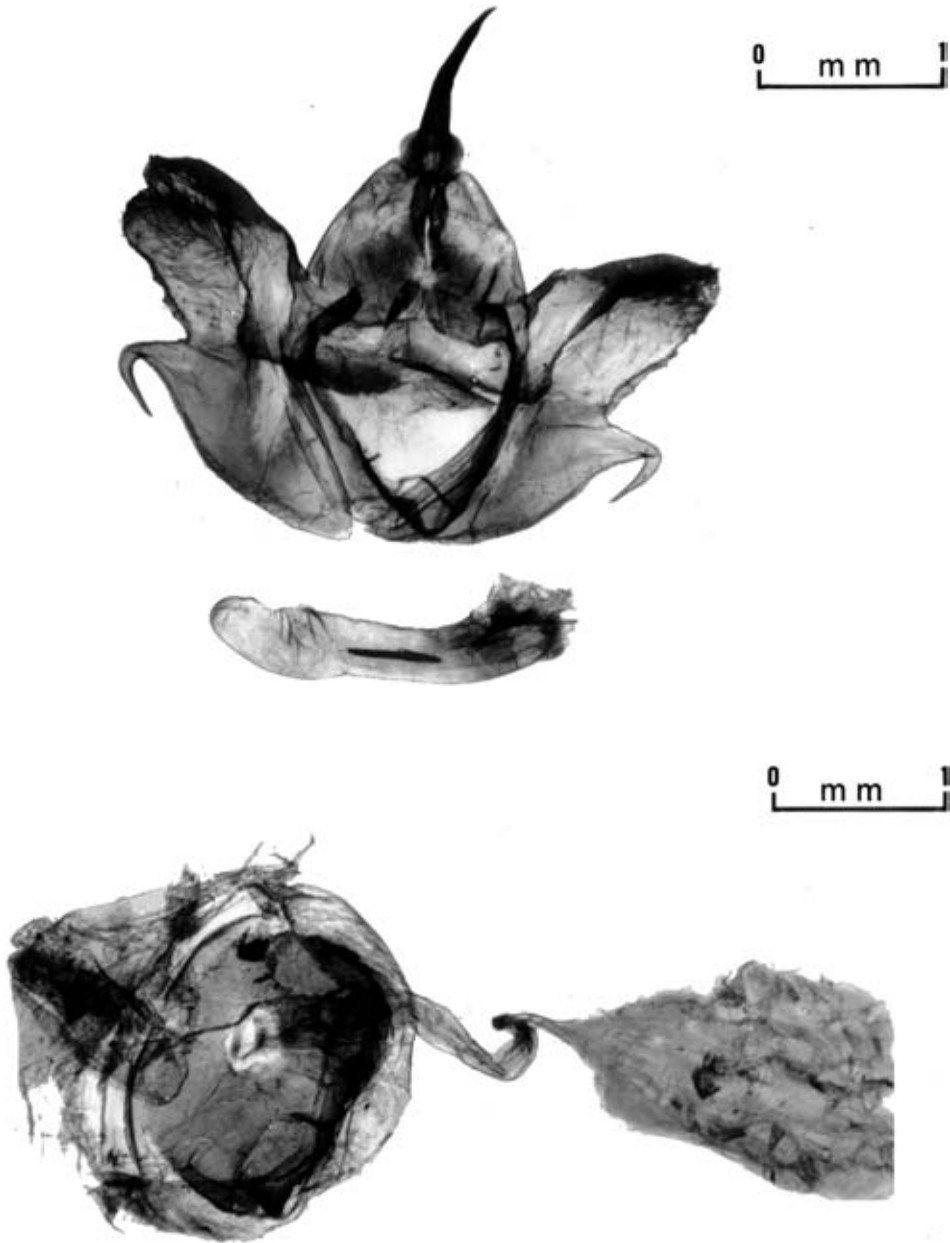
Adscita (Adscita) statices (Linnaeus, 1.758)
Genitalia macho (arriba) y hembra



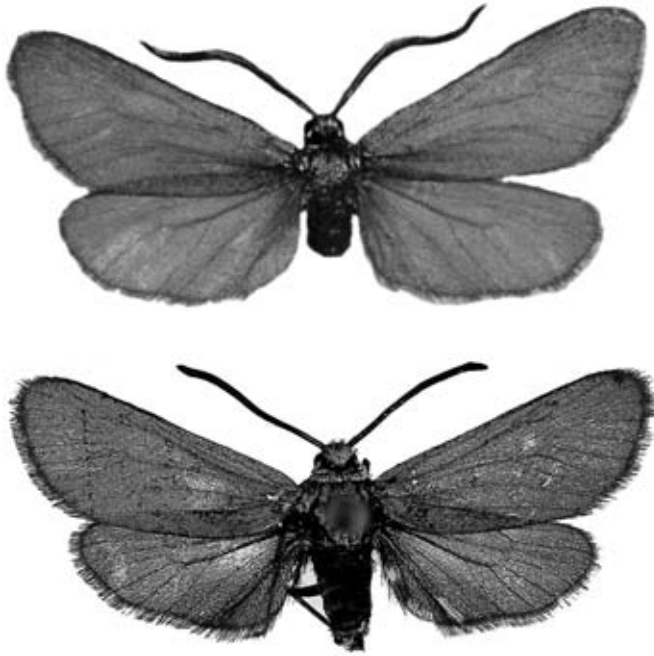
Adscita (Procrita) jordani (Naufock, 1921)
macho (arriba) y hembra



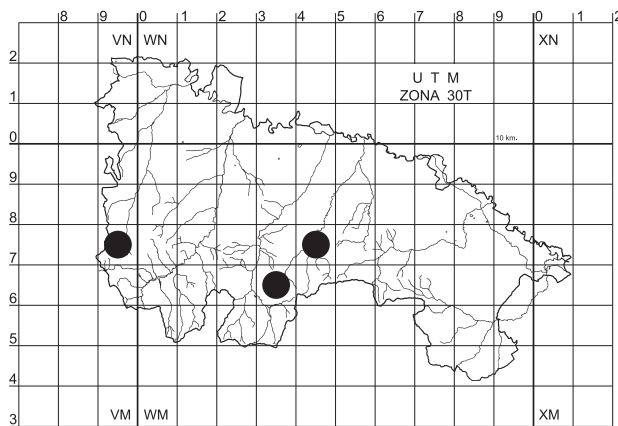
Adscita (Procrita) jordani (Naufock, 1921)



Adscita (Procrita) jordani (Naufock, 1921)
Genitalia macho (arriba) y hembra



Adscita (Tarmannita) bolivari (Agenjo, 1937)
macho (arriba) y hembra



Adscita (Tarmannita) bolivari (Agenjo, 1937)



Adscita (Tarmannita) bolivari (Agenjo, 1937)
Genitalia macho (arriba) y hembra

5. AGRADECIMIENTO

A Pablo Rodríguez Saldaña (Logroño) y Andrés Garzón Sánchez (Navarrete), por facilitar el acceso a los ejemplares de sus colecciones particulares.

A Fidel Fernández-Rubio por la determinación genitálica de la totalidad de los ejemplares citados, procedentes de las colecciones particulares; por la cesión del material gráfico correspondiente a las genitalias (andropigios y ginopigios) de las especies riojanas; por la realización de algunas diapositivas y por el consejo de ánimo a publicar los presentes datos.

A José Ángel López y Eduardo Ayala, autores de algunas fotografías, y al CEIP (Centro Europeo de Información y Promoción del Medio Rural) de Logroño por la cesión del material gráfico de sus fondos documentales sobre microfauna riojana.