

EVOLUCIÓN TEMÁTICA DE LAS PUBLICACIONES DE GEOGRAFÍA HUMANA SOBRE EL REINO UNIDO (1951-1984)

María Rosa Mateo Girona

RESUMEN

Se analizan los cambios experimentados en las últimas décadas por la Geografía Inglesa a través de la valoración estadística de su producción bibliográfica. Geografía Humana, y en ella, la Geografía Social y de los Servicios adquieren mayor significación, debido principalmente, al aumento de publicaciones periódicas y al establecimiento de Departamentos universitarios en los 70.

Palabras clave: Geografía Humana. Evolución temática.

ABSTRACT

Thematic evolution of human geography publications about united Kingdom (1951-1984)

The changes happened in the last decades for the English Geography are analysed on the statistical value of its bibliographic production. It is observed as well how the Human Geography and, inside it, Social and Services Geographies are increasing their presence. It is due mainly to the periodical publications growth and the establishing of Geography Departments in the 70's.

Key words: Human Geography, Thernatic evolution.

INTRODUCCIÓN

La geografía inglesa ha experimentado cambios notables en los últimos decenios, no sólo desde la perspectiva de su objetivo y metodología (GARCÍA RAMÓN, M. D.; 1985), sino también desde el punto de vista de los temas que ocupan a los geógrafos.

En este trabajo se aborda un aspecto muy concreto sobre la geografía, en particular de

la geografía humana, del Reino Unido que pone de manifiesto la constante evolución de esta disciplina. A través de la valoración estadística de estas publicaciones según la temática que en cada década predomina, se revela que el geógrafo se acerca cada vez más a la problemática espacial de nuestros días, con independencia de la metodología utilizada para la aprehensión de esa realidad; manteniendo, de igual forma, las preocupaciones tradicionales¹.

1. PROCEDIMIENTO: FUENTES Y METODOLOGÍA

La elaboración de este trabajo partió de la revisión de diferentes fuentes que nos pudieran facilitar una visión adecuada del desarrollo reciente de la geografía inglesa en un período representativo. Así, se consultaron diferentes bibliografías: la elaborada por la American Geographical Society se limitaba al año 1972 y abarcaba todo el mundo anglosajón; Geographical Abstracts parte de 1966. con la dificultad del cambio de criterios de clasificación de las diferentes ramas de la geografía humana en dos ocasiones, por lo que sólo nos sirvieron para cotejarlas con los datos recogidos en la fuente escogida. Ésta fue la publicación semestral de la Royal Geographical Society «New Geographical Literature and Maps» que, desde 1951 hasta 1980, recoge todas las publicaciones adquiridas por esta asociación.

La ventaja que ofrece esta bibliografía es la clasificación regional en primer lugar y, dentro de ésta, por ramas; clasificación que es la seguida en el fichero de la R.G.S., por lo que se pudo seguir trabajando hasta el año 1984. El inconveniente es que al tratarse de una asociación privada, conoce momentos de mayor y menor dinamismo; así, en los primeros años de la década de los ochenta el número de asociados crece de forma importante; de 7.700 en 1979 pasa a 8.800 en 1982 (ANNUAL REPORT, 1989), para estancarse y disminuir posteriormente, sólo alcanzando la primera cifra a partir de 1988. Sufre a partir de 1985, un recorte en las subvenciones por lo que los gastos presupuestados para cartografía y biblioteca son mantenidos o rebajados, destinándose además este escaso presupuesto a la informatización de esas secciones.

Las variables que se tomaron, son las siguientes:

- Año de registro que es, en todos los casos, el mismo año o el anterior de su publicación.
- Primera clasificación en geografía física, humana y regional.
- Segundo desglose de la geografía humana en once ramas (especificadas en la Tabla 5); en ambos casos se sigue, a grandes rasgos, la marcada por la propia R.G.S.
- Diferenciamos tres tipos de presentación o formato de la publicación: libro, artículos y otros (entre éstos últimos se incluyen las estadísticas y documentos oficiales).

¹ Esta investigación se llevó a cabo con una beca dentro del Programa de Cooperación Interuniversitaria (C.E.E.) entre las Universidades de Murcia (España) y Leicester (Inglaterra), siendo supervisores de la misma los profesores Dr. D. José M.^º Serrano Martínez y el Dr. I. Bowler en cada una de las universidades. Agradecer su apoyo, así como al profesor Dr. Crossley (Universidad de Leicester), quien realizó el seguimiento de buena parte del trabajo y facilitó el acceso a la Royal Geographical Society en Londres.

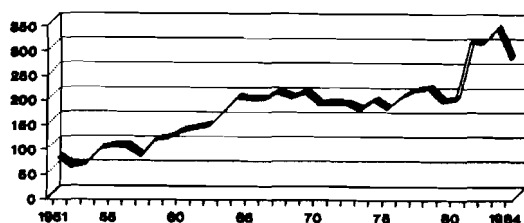
Todas éstas se han archivado en una base de datos que permite realizar los cruces y cálculos oportunos. Se presentan en su evolución anual, aunque para su análisis se ha escogido la secuencia por décadas, ya que se pueden percibir más claramente los cambios.

2. EVOLUCIÓN GENERAL DE LA BIBLIOGRAFÍA GEOGRÁFICA INGLESA (1951-84)

Desde las 75 publicaciones que se registran en el año 1951 a las 276 tomadas para 1984 (Tabla 1), la evolución se puede calificar de pausada pero positiva, sumando un total de 5.850 publicaciones en los 34 años estudiados. Estos últimos datos nos arrojan una media de 1.720 de unidades por año, media que a partir de 1964 se supera todos los años, (excepcionalmente, en 1973 se registran 171 publicaciones). Es también un dato significativo que, a partir de 1958 el número de entradas supere el centenar. En la figura 1 se puede observar esta evolución en valores absolutos.

Las figuras 2 y 3 nos muestran el crecimiento interanual y el incremento calculado en base al primer año de la serie respectivamente. En cuanto a las variaciones interanuales, resaltar el hecho de que 21 son de signo positivo y 13 negativo, aunque tanto los unos

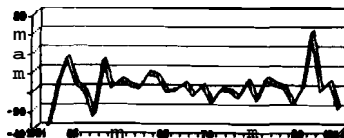
Figura 1. Evolución de bibliografía geográfica Inglesa, 1951-1984.



■ N° Publicaciones.

FUENTE: Royal Geographical Society. Elaboración propia.

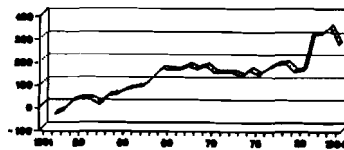
Figura 2. Crecimiento interanual de bibliografía geográfica Inglesa, 1951-84.



■ Crec. Interanual

FUENTE: Royal Geographical Society. Elaboración propia.

Figura 3. Incremento Base 1951 de bibliografía geográfica Inglesa, 1951-84.



■ Incremento Base 1951

FUENTE: Royal Geographical Society. Elaboración propia.

TABLA 1
Evolución general de la bibliografía geográfica inglesa, 1951-1984

	Total anual (n abs.)	Crecimiento Interanual (%)	Incremento Base 1951 (%)
1951	75		
1952	55	-36,7	-36,7
1953	60	8,3	-20
1954	91	34,0	21,3
1955	97	6,1	29,3
1956	96	-1,5	28
1957	76	-26,5	1,3
1958	110	30,9	46,6
1959	113	2,6	50,6
1960	127	11,2	69,3
1961	134	5,2	78,6
1962	138	2,8	84
1963	167	17,3	122,6
1964	196	14,7	161,3
1965	193	-1,5	157,3
1966	192	-0,5	156
1967	206	6,7	174,6
1968	196	-5,1	161,3
1969	206	4,8	174,6
1970	183	-12,5	144
1971	184	0,5	145,3
1972	183	-0,5	144
1973	171	-7,0	128
1974	191	10,4	154,6
1975	174	-9,7	132
1976	198	12,1	164
1977	210	5,7	180
1978	215	2,3	186,6
1979	188	-14,3	150,6
1980	193	2,6	157,3
1981	310	60,6	313,3
1982	309	-0,3	312
1983	337	9,0	349,3
1984	276	-18,1	268

Tabla 2
Evolución de bibliografía geográfica inglesa por décadas.

	Total anual (nº abs.)	Crecimiento Interdecenal (%)	Incremento Base 1951 (%)
1951	75		
1951-60	900	1100	1100
1961-70	1811	101,2	2314,6
1971-80	1907	5,0	2442,6
1981-84	1232	-35,3	1542,6
Total	5850		7700

FUENTE: Royal Geographical Society, elaboración propia.

como los otros no revistan especial importancia. Sólo en un caso se supera el 50% en sentido positivo.

Tal hecho es marcado en la curva que presenta el incremento en base al año 1951. En 1981 se marca un cambio de ritmo en la evolución de la producción bibliográfica inglesa en su conjunto con un incremento respecto a 1980 de 60.6% y del 313.3% con referencia a 1951.

En el análisis efectuado por décadas (tabla 2, figura 4), se repite con mayor nitidez ese incremento que tiene lugar en el año 1981 y que se mantiene en los tres años siguientes, de forma que en estos cuatro últimos años, con 1.232 publicaciones, el 21,1% de las 5850 contabilizadas, superan ampliamente el 15,4% de las registradas en la década de los 50, e incluso, en términos relativos a los sesenta y setenta que se reparten el 31,0% y el 32,6% restante.

La explicación de este cambio no es nada fácil, ya que hay que contar con la estructura interna de la Royal Geographical Society y su propia historia, pero sí se han de tener en cuenta dos factores externos que ayudan al aumento progresivo por décadas de las publicaciones geográficas.

Por una parte, de orden institucional. Son 83 departamentos de geografía los establecidos en el Reino Unido, atendiendo a su fecha de creación, resultaría el cuadro:

FECHA DE CREACIÓN DEPARTAMENTOS DE GEOGRAFÍA EN REINO UNIDO	
8 antes 1900	2
1901-1910	8
1911-1920	7
1921-1930	11
1931-1940.....	4
1941-1950	9
1951-1960	6
1961-1970	17
1971-1980	18
1981-1987	18

FUENTE: A Matter of Degree. 1987. *Elaboración propia.*

Son 17 y 18 los departamentos de geografía que en la década de los 60 y 70 son creados, mas de un tercio de los que hoy trabajan en el Reino Unido, por lo que no es de extrañar que esta disciplina haya cobrado un gran dinamismo a partir de los 60.

La otra razón que se apunta para la explicación de ese aumento cuantitativo de la producción bibliográfica es el incremento de la publicación de artículos, como consecuencia de la edición de nuevas revistas especializadas en los diversos campos, algunas de ellas ligadas a la creación de los departamentos universitarios.

A partir de los datos recogidos en las tablas 3 y 4 se muestran los resultados de la evolución de la bibliografía según el tipo de formato: libros, artículos y otros.

Es la lectura de las décadas, nuevamente, la más sugestiva. En el conjunto del periodo

Tabla 3
Evolución de los tipos de formato en las publicaciones estudiadas, 1951 - 1984.

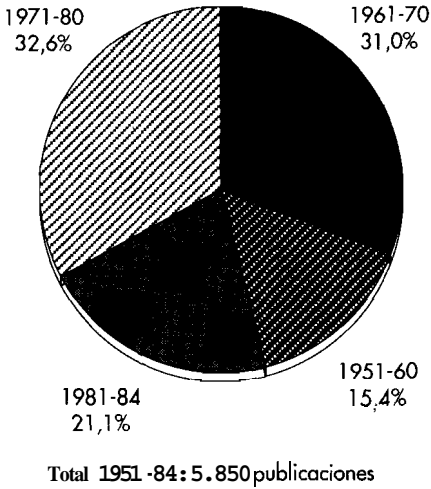
	Libros	%	Revistas	%	Otros	%
1951	23	30,6	42	56	10	13,3
1952	9	16,3	43	78,1	3	5,4
1953	21	35	36	60	3	5
1954	50	54,9	39	48,8	2	2,1
1955	40	41,2	56	57,7	1	1,0
1956	34	35,4	55	57,2	7	7,2
1957	14	18,4	59	77,6	3	3,9
1958	32	29,0	76	69,0	2	1,8
1959	34	30,0	74	65,4	5	4,4
1960	50	39,3	76	59,8	1	0,7
1961	50	37,3	79	58,9	5	3,7
1962	52	37,6	78	56,5	8	5,7
1963	56	33,5	104	62,2	7	4,1
1964	73	37,2	109	55,6	14	7,1
1965	68	35,2	118	61,1	7	3,6
1966	75	39,0	111	57,8	6	3,1
1967	80	38,8	113	54,8	13	6,3
1968	98	50	90	45,9	8	4,0
1969	69	33,4	130	63,1	7	3,3
1970	74	40,0	106	57,9	3	1,6
1971	71	38,5	106	57,6	7	3,8
1972	66	36,0	112	61,2	5	2,7
1973	66	38,5	100	58,4	5	2,9
1974	69	36,1	120	62,8	2	1,0
1975	61	35,0	107	61,4	6	3,4
1976	62	31,3	132	66,6	4	2,0
1977	74	35,2	129	61,4	7	3,3
1978	61	28,3	151	70,2	3	1,3
1979	61	32,4	123	65,4	4	2,1
1980	52	26,9	139	72,0	2	1,0
1981	55	17,7	252	81,2	3	0,9
1982	58	18,7	247	79,9	4	1,2
1983	81	24,0	251	74,4	5	1,4
1984	64	23,1	206	74,6	6	2,1

Tabla 4
Evolución de los tipos de formato en las publicaciones estudiadas, por décadas.

	Libros	%	Revistas	%	Otros	%
1951-60	307	34,1	556	61,7	37	4,1
1961-70	695	38,3	1038	57,3	78	4,3
1971-80	643	33,7	1219	63,9	45	2,2
1981-84	258	20,9	956	77,5	18	1,4
Total	1903	32,5	3769	64,4	178	3,0

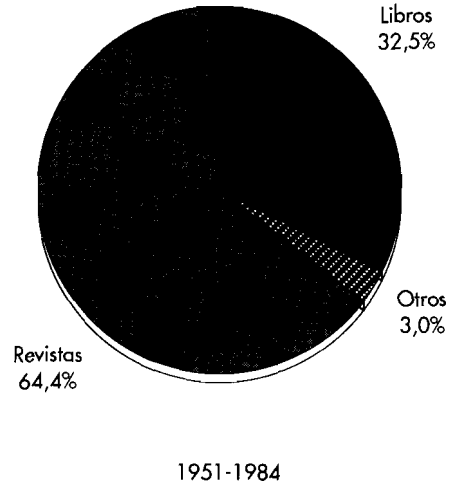
FUENTE: Royal Geographical Society, elaboración propia.

FIGURA 4. Producción por décadas de bibliografía geográfica inglesa



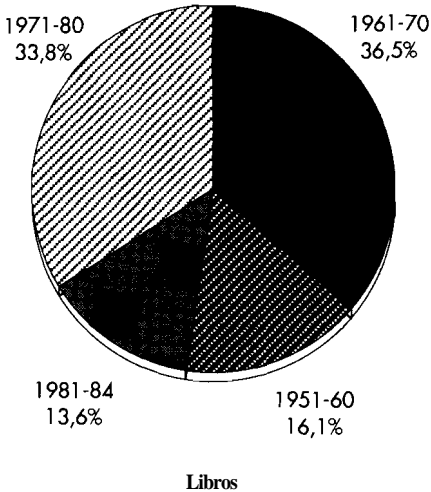
Fuente: Royal Geographical Society.
Elaboración propia.

FIGURA 5. Volúmenes de publicaciones registradas según formato



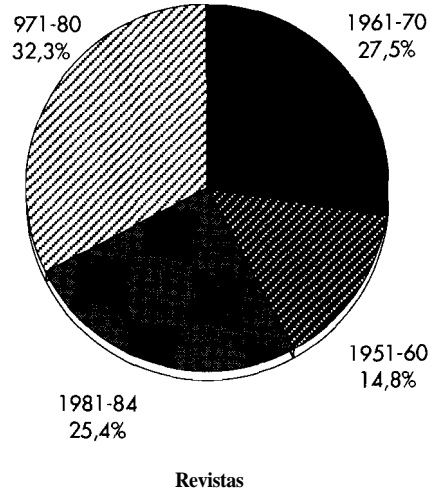
Fuente: Royal Geographical Society.
Elaboración propia.

FIGURA 6. Distribución por décadas de publicaciones según formato



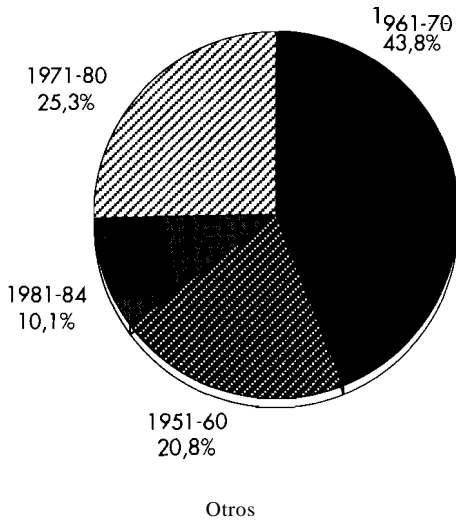
Fuente: Royal Geographical Society.
Elaboración propia.

FIGURA 7. Distribución por décadas de publicaciones según formato



Fuente: Royal Geographical Society.
Elaboración propia.

FIGURA 8. Distribución por décadas de publicaciones según formato



Fuente: Royal Geographical Society.
Elaboración propia.

del 25,4% respecto de los 3.769 registrados. Relacionándolos con el resto de los formatos, más de la mitad de la producción ha conocido la luz bajo este tipo, llegando en los 80 a 77,5%.

Finalmente, en el tercer apartado, la distribución sobre su propio balance global es paralela a su participación en cada década en el montante global de la producción. En los sesenta aglutina el 43,8% de sus 178 producciones, significando el 4,3% en el reparto de las tres tipologías.

3. DIFERENCIAS ENTRE GEOGRAFÍA FÍSICA, HUMANA Y REGIONAL

Dentro del marco de la evolución anual que puede seguirse en la tabla 5 y de forma gráfica en las figuras 9, 10 y 11, cabe señalar, tomando el registro medio por año en los 34 estudiados, dos tendencias opuestas en las tres ramas geográficas diferenciadas:

De un lado señalar que geografía física y humana con medias de 63,0 y 96,7 registros/año respectivamente, muestran perfiles ascendentes, aunque hay que hacer algunas matizaciones. En cuanto a la geografía física la media es superada en 1964 y sólo en 1975 baja este umbral hasta las 56 publicaciones. La geografía humana supera la media un año antes, en 1963 e igualmente registra una bajada a 92 en 1973. Se puede concluir que con diferentes pesos, en cuanto a publicaciones cada una, su evolución es paralela y en consonancia con el conjunto global.

No sucede lo mismo con la geografía regional, ya que con sólo una media calculada

estudiado, son los artículos los que suponen el 64,4% de todas las publicaciones, el 32,5% para los libros y un 3,0% en el apartado otros. Se incluyeron las comunicaciones a congresos dentro del apartado artículos; y, como se indicó anteriormente, en el tercer apartado se incluían mapas, estadísticas y documentos oficiales, caso de los censos o legislaciones diferentes. En la figura 5 queda reflejada esta distribución.

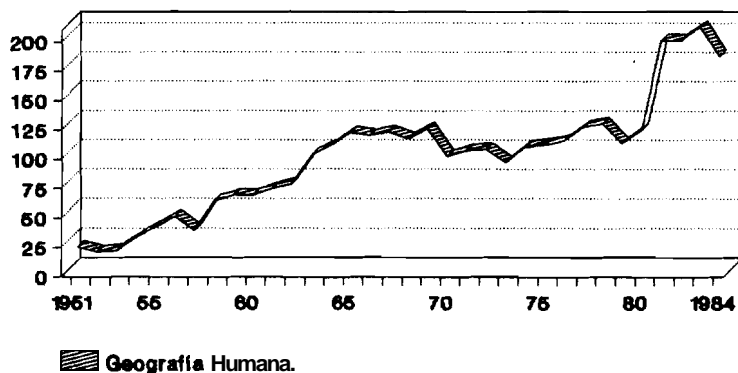
El reparto de la producción según formato en las diferentes décadas se concreta en las figuras 6, 7 y 8.

En cuanto a los libros se puede afirmar que las décadas de los 60 y 70 conocen un mayor auge con respecto a su propio volumen total, esto se limitaría a la década de los sesenta si se compara con los otros tipos clasificados.

Los artículos van incrementado su difusión década tras década para, en los 4 últimos años analizados, arrojar un porcentaje

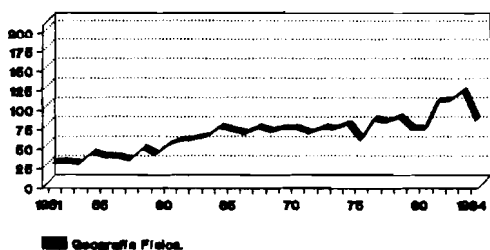
EVOLUCIÓN TEMÁTICA DE LAS PUBLICACIONES DE GEOGRAFÍA HUMANA

FIGURA 9. Evolución bibliográfica: geografía humana, 1951-1984.



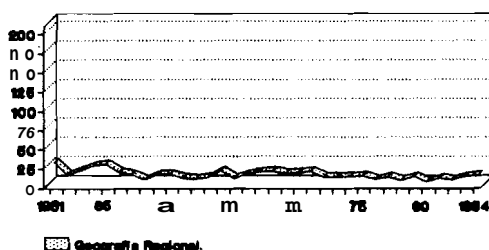
Fuente: Royal Geographical Society. Elaboración propia.

FIGURA 10. Evolución bibliográfica: geografía física, 1951-1984.



Fuente: Royal Geographical Society
Elaboración propia.

FIGURA 11. Evolución bibliográfica: geografía regional, 1951-1984.



Fuente: Royal Geographical Society
Elaboración propia.

para los 34 años de 12,2 registros/año, ésta es ligeramente superada en el primer quinquenio de los 50 y en el último de los 60, el resto de los años se mantiene por debajo de la media. Esta falta de estudios regionales en la geografía inglesa se entiende al leer este expresivo párrafo:

«El interés de la región por se como el marco de organización ha llevado a la compilación de inventarios, a series de hechos de una zona en particular. Este estudio tradicional, formalizado en la sucesión de geología, suelos, clima, poblamiento, etc., como se ha visto, conduce a la contemplación de los único» (WAYNE K. D. DAVIES, 1966).

Centrándonos en el análisis de las décadas, se observa en la tabla 6 y en las figuras 12, 13 y 14, del total de los registros, es la geografía humana la que engloba el 56,2% de éstos, la

TABLA 5

Evolución bibliográfica diferenciando geografía física, humana, y regional; 1951-1984

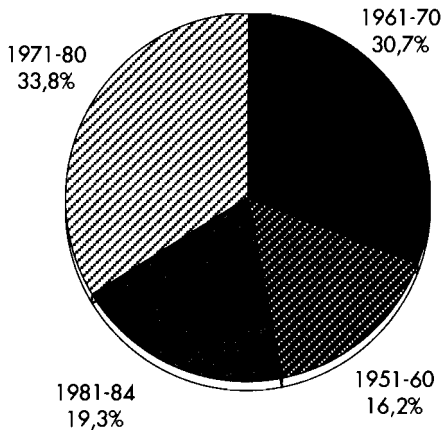
	Geografía Física	(%)	Geografía Humana	(%)	Geografía Regional	(%)	Total
1951	27	36	20	26,6	28	37,3	75
1952	27	49,0	16	29,0	12	21,8	55
1953	25	41,6	17	28,3	18	30	60
1954	39	42,8	28	30,7	24	26,3	91
1955	34	35,0	37	38,1	26	26,8	97
1956	34	35,4	46	47,9	16	16,6	96
1957	30	39,4	34	44,7	12	15,7	76
1958	45	40,9	59	53,6	6	5,4	110
1959	37	32,7	64	56,6	12	10,6	113
1960	50	39,3	64	50,3	13	10,2	127
1961	56	41,7	70	52,2	8	5,9	134
1962	57	41,3	74	53,6	7	5,0	138
1963	60	35,9	98	58,6	9	5,3	167
1964	72	36,7	106	54,0	18	9,1	196
1965	68	35,2	117	60,6	8	4,1	193
1966	64	33,3	115	59,8	13	6,7	192
1967	72	34,9	118	57,2	16	7,7	206
1968	67	34,1	112	57,1	17	8,6	196
1969	71	34,4	121	58,7	14	6,7	206
1970	71	38,7	97	53,0	15	8,1	183
1971	65	38,5	102	55,4	17	9,2	184
1972	71	38,7	103	56,2	9	4,9	183
1973	70	40,9	92	53,8	9	5,2	171
1974	76	39,7	105	54,9	10	5,2	191
1975	56	32,1	107	61,4	11	6,3	174
1976	82	41,4	110	55,5	6	3,0	198
1977	79	37,6	122	58,0	9	4,2	210
1978	85	39,5	125	58,1	5	2,3	215
1979	70	37,2	108	57,4	10	5,3	188
1980	70	36,2	120	62,1	3	1,5	193
1981	106	34,1	196	63,2	8	2,5	310
1982	107	34,6	196	63,4	6	1,9	309
1983	119	35,3	208	61,7	10	2,9	337
1984	81	29,3	183	66,3	12	4,3	276

TABLA 6

Evolución bibliográfica diferenciando geografía física, humana, y regional por décadas

	Geografía Física	(%)	Geografía Humana	(%)	Geografía Regional	(%)	Total
1951-60	348	38,6	385	42,7	167	18,5	900
1961-70	658	36,3	1028	56,7	125	6,9	1811
1971-80	724	37,9	1094	57,3	89	4,6	1907
1981-84	413	33,5	783	63,5	36	2,9	1232
Total	2143	36,6	3290	56,2	417	7,1	5850
FUENTE: Royal Geographical Society, elaboración propia.							

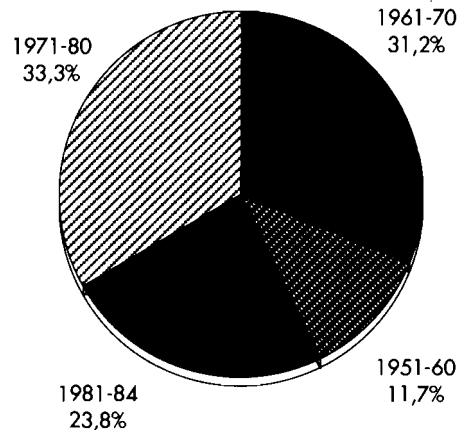
FIGURA 12. Evolución bibliográfica por décadas: Geografía Física.



Volumen total 1951-84: 2.143

Fuente: Royal Geographical Society.
Elaboración propia.

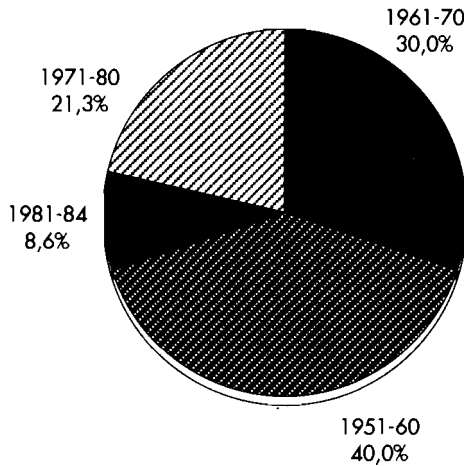
FIGURA 13. Evolución bibliográfica por décadas: Geografía Humana.



Volumen total 1951-84: 3.290

Fuente: Royal Geographical Society
Elaboración propia.

FIGURA 14. Evolución bibliográfica por décadas: Geografía Regional



Volumen total 1951-84: 417

Fuente: Royal Geographical Society.
Elaboración propia.

física, con un 36,6% y la regional con tan sólo un 7,1% la siguen a considerable distancia.

Para la geografía física se apunta, en cuanto a la distribución de sus propios registros un discreto 16,2% en los 50, las dos décadas siguientes se reparten algo más de dos tercios, finalizando en la escasa representación de los 80 con un 19,2%. Con respecto a las otras dos áreas, humana y regional, fue en la primera década, cuando alcanzó una mayor volumen, y en los 4 últimos años el más bajo índice de presencia.

La comparación en geografía humana del peso de cada década en el conjunto de sus propios registros, como con las otras dos áreas, tiene una misma lectura, década tras década ésta aumenta progresivamente su presencia.

Lo mismo se puede decir para la geografía regional, pero en el sentido del descenso en su volumen de registros.

4. EVOLUCIÓN DE LAS RAMAS DE GEOGRAFÍA HUMANA; MANTENIMIENTO DE LA TEMÁTICA TRADICIONAL Y FORTALECIMIENTO DE NUEVAS

Merece la pena detenerse en el análisis de esta rama de nuestra disciplina, ya que, de alguna forma, toma el pulso a la geografía inglesa en cuanto a su capacidad de respuesta a los problemas actuales que la sociedad en el espacio en el que se desenvuelve, plantea. No se puede deducir de lo dicho que los temas tradicionalmente tratados por la geografía no respondan a «la realidad social actual», eso dependerá de los enfoques concretos, como tampoco «quiero dar a entender con ello que debamos dejar que el trabajo de nuestra disciplina venga exclusivamente regido por estrechas exigencias prácticas». (TORSTEN HAGERSTRAND, 1973).

En la tabla 7 se exponen los registros anuales para toda la serie estudiada, en cada una de las ramas clasificadas (como se apuntó, siguiendo los criterios de la R.G.S.). El cálculo de la media de registros en cada una por año, nos lleva a hacer algunas observaciones:

- Con 22,2 publicaciones/año, es la geografía histórica la más cultivada en Inglaterra y de una forma más constante, aunque a decir de M. D. GARCÍA RAMÓN «no posee ámbito temático específico, sino que sus conceptos y métodos se pueden aplicar a todos los campos de la Geografía» (1985), sí se pudo comprobar que un importante porcentaje de éstos correspondían a población y poblamiento, rural, transportes y algo menos a urbana.
- Industrial, urbana y rural, en este orden, superan la media de 10 registros/año. Aunque agraria supera esta media a mediados de los 50, su curva no es constante como la de geografía industrial y urbana, algo más tardías en su despegue (mediados los sesenta).
- Con medias de entre 6 y 8 se hallan la económica, humana general y población y poblamiento. Las dos últimas superan la media en 1961 y 1955 respectivamente, con un perfil más sinuoso, la geografía económica es más constante en su producción, aunque sólo supera su media en 1965.
- Las cuatro ramas restantes no superan el umbral de 5 registros por año. De ellas,

TABLA 7
Evolución de las diferentes ramas en Geografía Humana, 1951 - 1984

(*)	1	2	3	4	5	6	7	8	9	10	11
1951	—	2	3	4	—	1	3	2	—	—	5
1952	—	2	1	2	—	—	2	3	—	2	4
1953	—	3	—	2	1	1	4	4	—	—	2
1954	—	4	1	8	1	1	4	4	—	—	5
1955	—	2	2	11	—	2	4	6	1	4	5
1956	—	3	3	6	3	2	12	7	—	5	5
1957	—	3	3	2	—	2	8	6	—	6	4
1958	—	7	17	3	1	4	12	9	1	3	2
1959	—	1	23	11	—	2	11	6	—	1	9
1960	—	7	21	2	—	3	10	7	1	3	10
1961	1	11	16	7	5	—	7	9	2	3	9
1962	1	9	18	6	2	6	8	10	2	3	9
1963	—	8	22	10	3	4	13	14	3	4	17
1964	—	12	21	10	1	6	19	16	—	7	14
1965	—	10	27	6	3	12	17	22	2	5	13
1966	1	13	26	9	1	12	13	18	4	3	15
1967	2	13	27	9	2	7	10	11	3	10	24
1968	2	7	27	11	5	7	11	7	5	14	16
1969	—	8	28	14	2	11	7	25	2	5	19
1970	3	11	17	12	3	5	9	14	2	6	15
1971	5	13	24	6	5	11	16	11	2	1	8
1972	2	7	27	9	7	14	4	11	6	4	12
1973	3	8	19	7	8	7	15	10	3	5	7
1974	4	7	18	5	6	5	13	23	5	4	15
1975	4	1	26	10	7	9	12	15	3	7	13
1976	4	8	23	9	4	5	17	18	5	3	14
1977	6	5	28	9	11	10	16	24	2	4	7
1978	4	4	20	9	4	12	20	19	5	7	21
1979	3	8	24	11	5	8	15	8	4	1	21
1980	10	9	18	6	8	8	14	16	4	8	19
1981	5	18	49	19	21	12	18	19	12	8	15
1982	9	11	46	13	20	20	18	20	9	11	19
1983	11	18	48	14	16	9	17	23	15	8	28
1984	15	17	33	18	11	16	16	22	12	5	18

FUENTE: Royal Geographical Society, elaboración propia.

(*) Clasificación de ramas en geografía humana:

1. Educación e investigación.
2. Geografía humana general.
3. Geografía histórica.
4. Población y poblamiento.
5. Geografía social.
- h. Geografía económica.
7. Agraria, rural.
8. Geografía industrial.
9. Geografía de los servicios.
10. Transportes y comunicaciones.
11. Geografía urbana.

transportes y comunicaciones superaba su media ya en 1956, aunque sus variaciones han sido muy acusadas; educación e investigación, social y servicios se caracterizan por su desarrollo tardío, en la década de los 70, pero de forma más constante.

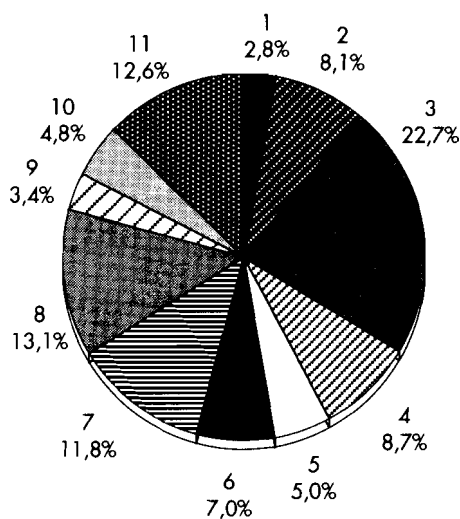
Por décadas, tanto la tabla 8 como las figuras 15 a 19, son lo suficientemente expresi-

TABLA 8
Evolución de las ramas en geografía humana por décadas

(*)	1	2	3	4	5	6	7	8	9	10	11
1951-60	—	34	125	51	6	18	70	54	3	24	51
1961-70	10	102	229	94	27	70	114	146	25	60	151
1971-80	45	70	227	81	65	89	142	155	39	44	137
1981-84	40	64	176	64	68	57	69	84	48	32	80
Total	95	270	757	290	166	234	395	439	115	160	419
%	2,2	6,2	17,6	6,7	3,8	5,4	9,2	10,2	2,6	3,7	9,7

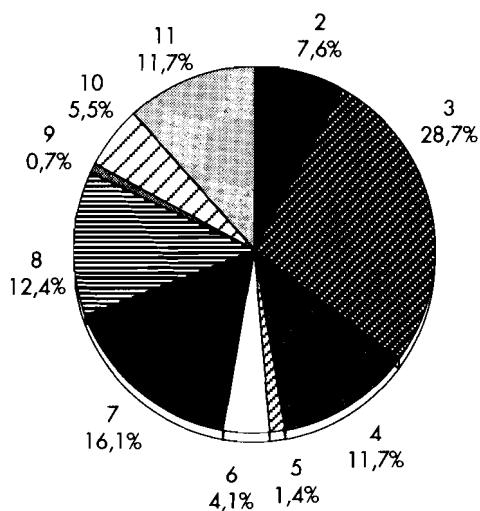
(*) Clasificación de ramas en geografía humana especificada en la tabla 5.
FUENTE: Royal Geographical Society, elaboración propia.

FIGURA 15. Evolución de las ramas en Geografía Humana.



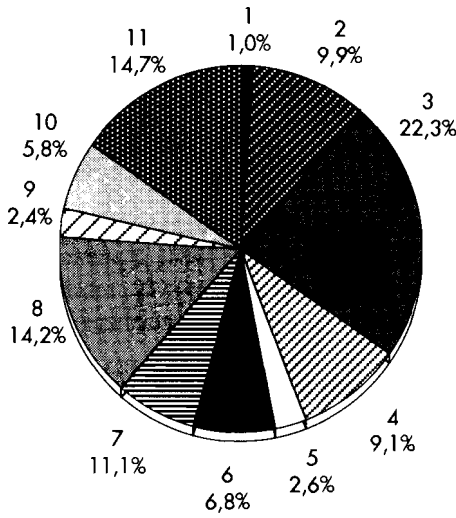
Total 1951-84: 3.290 publicaciones

FIGURA 16. Evolución de las ramas de Geografía Humana por décadas.



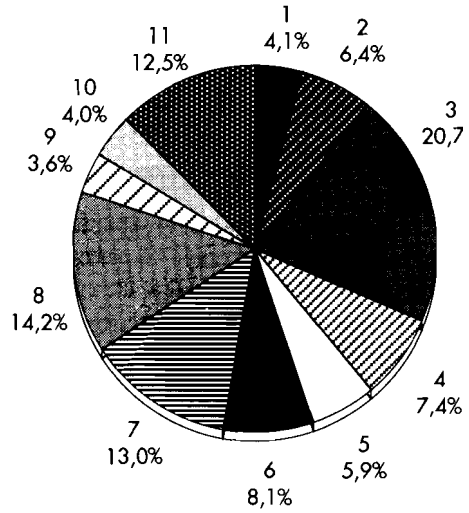
Total 1951-60: 385 publicaciones

FIGURA 17. Evolución de las ramas en Geografía Humana por décadas.



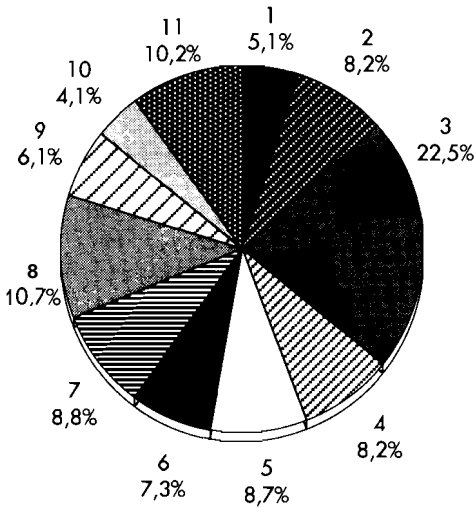
Total 1961-70: 1.028 publicaciones

FIGURA 18. Evolución de las ramas en Geografía Humana por décadas.



Total 1971-80: 1.094 publicaciones

FIGURA 19. Evolución de las ramas en Geografía Humana por décadas.



Total 1981-84: 783 publicaciones

Clasificación de ramas en geografía humana:

1. Educación e investigación.
2. Geografía humana general.
3. Geografía histórica.
4. Población y poblamiento.
5. Geografía social.
6. Geografía económica.
7. Agraria, rural.
8. Geografía industrial.
9. Geografía de los servicios.
10. Transportes y comunicaciones.
11. Geografía urbana.

Fuente: Royal Geographical Society.
Elaboración propia.

vas de la distribución general y redistribuciones sucesivas, por lo que obviaremos abundar en comentarios.

Sólo resaltar dos datos: los correspondientes a los 4 años últimos de geografía social y de servicios; son los dos únicos casos en los que en estos 4 años se supera en valores absolutos los registros de las décadas precedentes.

5. CONCLUSIONES

Se evidencia un aumento progresivo en el número de trabajos geográficos en general, dentro del Reino Unido para el período comprendido entre 1951 y 1984. Aumento que tiene mayor empuje en las dos últimas décadas, justificado en parte por la creación de departamentos universitarios de Geografía y la aparición de revistas especializadas, que dan cabida a gran parte de los trabajos.

La Geografía Humana es el área de la disciplina que más trabajos ha producido en esos años. Por el contrario, la presencia de la geografía regional podría calificarse de anecdótica.

Resaltar, finalmente, el mantenimiento de ramas de gran tradición y prestigio dentro de la Geografía humana inglesa, como es la geografía histórica, junto con la aparición y desarrollo reciente de otras ramas: geografía social y de los servicios.

Su relevancia, pensamos, estriba en enlazar las ocupaciones del quehacer geográfico con las preocupaciones de la sociedad en las que se desenvuelve.

BIBLIOGRAFÍA

- DAVIES WAYNE, K. D. (1966): «Teoría, ciencia y geografía», transcrito por García Ramón M. D. en *Teoría y método en la Geografía Humana Anglosajona*, Ariel Geografía, Barcelona, 1985, pp. 95-106.
- GARCÍA RAMÓN, M. D. (1985); *Teoría y método en la Geografía Humana Anglosajona*, Ariel Geografía, Barcelona, 272 pp.
- GARCÍA RAMÓN, M. D. y NOGUE I FONT, J. (1989): «Influencias extranjeras en la Geografía Española, 1940-89: algunos indicadores», *XI Congreso Nacional de Geografía*, vol. I, Asociación de Geógrafos Españoles, Universidad Complutense de Madrid, Madrid, pp. 11-20.
- GONZÁLEZ ORTIZ, J. L., CEBRIÁN ABELLÁN, A. y ESPEJO MARÍN, C. (1987): «Una aproximación a la valoración estadística de las publicaciones de Geografía Regional de España (1940-1983)». *Papeles de Geografía*, Universidad de Murcia, 13 pp. 105-116.
- HÄGERSTRAND, T. (1973): «El propio terreno de la Geografía Humana», en Richard J. Chorley, *Nuevas tendencias en Geografía*, I.E.A.L. Madrid, 1975, pp. 105-135.
- ROYAL GEOGRAPHICAL SOCIETY (1990): *Annual Report 1989.*, R.G.S., London, 16 pp.
- VARJOS, (1987): *A Matter of Degree*, A Directory of Geography Courses 1987/188; GeoBooks, Norwich, 33 pp.
- WOODHEAD, P. (1989): *Geography: A guide to Library resources in Leicester University*. University of Leicester, Leicester, 21 pp.